

PUBLIC INFORMATION
聖籠町



町のイメージキャラクター
緑丸



広報せいろ
2016

5 May No.478

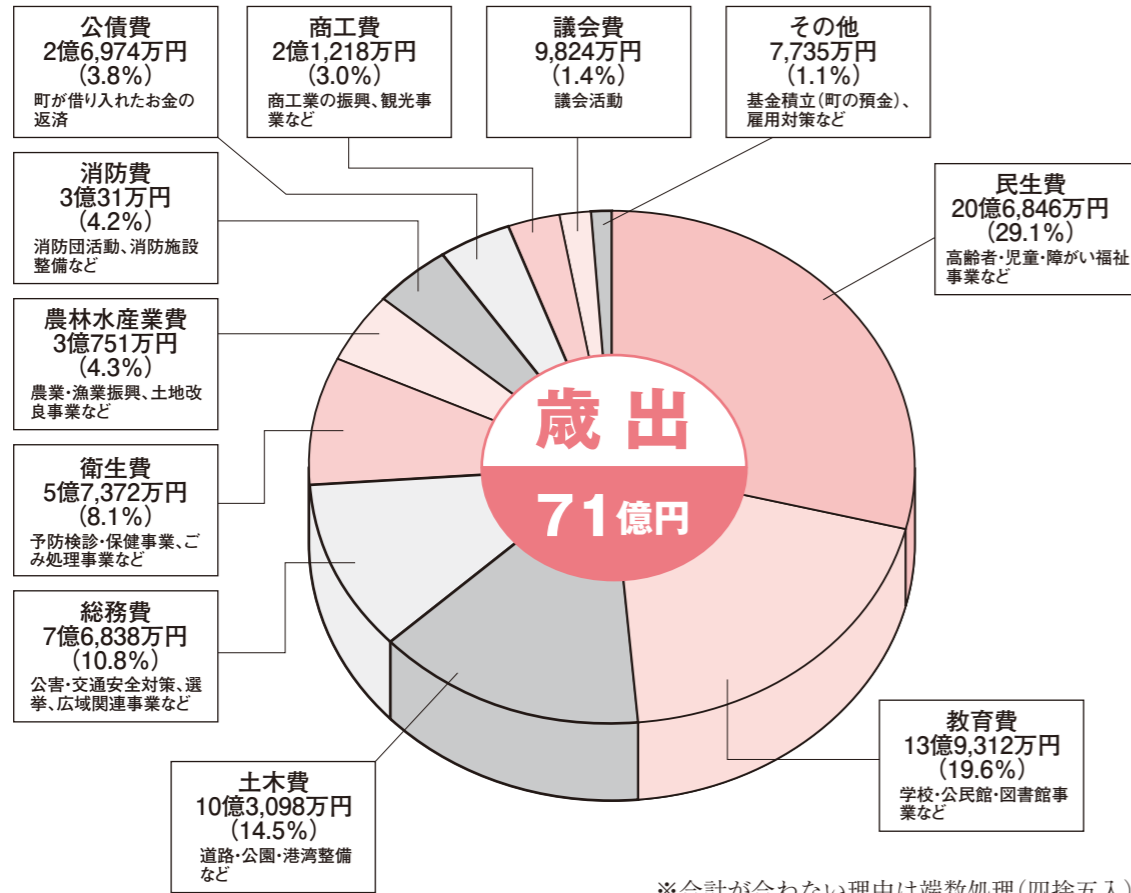
NGT48が 弁天潟さくらまつりに登場

NGT48の菅原りこさん（本町出身、写真中央）、長谷川玲奈さん（胎内市出身、写真左）、本間日陽さん（村上市出身、写真右）が楽しいステージを披露し、会場は大盛り上がりとなりました。（詳細は33ページをご覧ください）

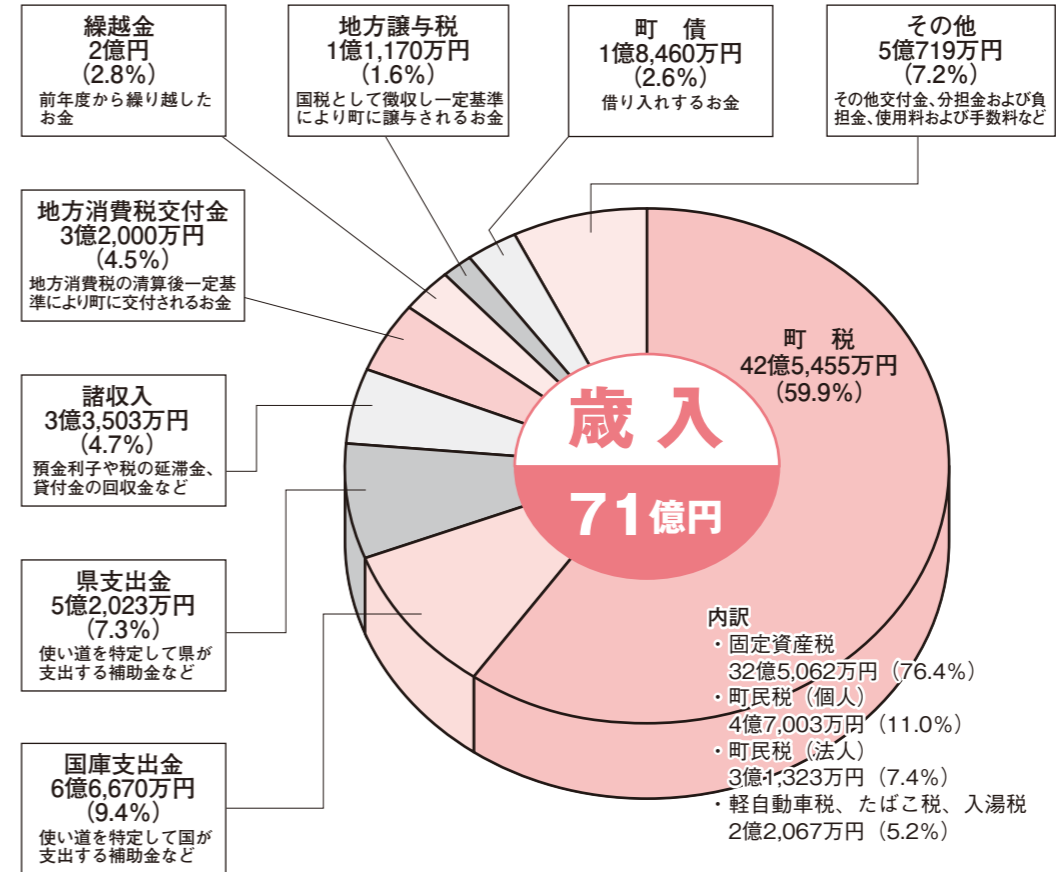
平成28年度 一般会計

平成28年度 一般会計予算は

71億円 住みよいまちづくりに向けスタートします



※合計が合わない理由は端数処理(四捨五入)によるもの。



平成28年度の予算が3月定例議会にて審議され、一般会計予算は71億円、また特別会計予算は6会計合計44億4,064万円が議決されました。住みよいまちづくりのために、皆さんの税金がどのようにして使われるのかその概要をご紹介します。お気づきの点、お問い合わせは、役場税務財政課 財政係
☎27・2111 (内線142)

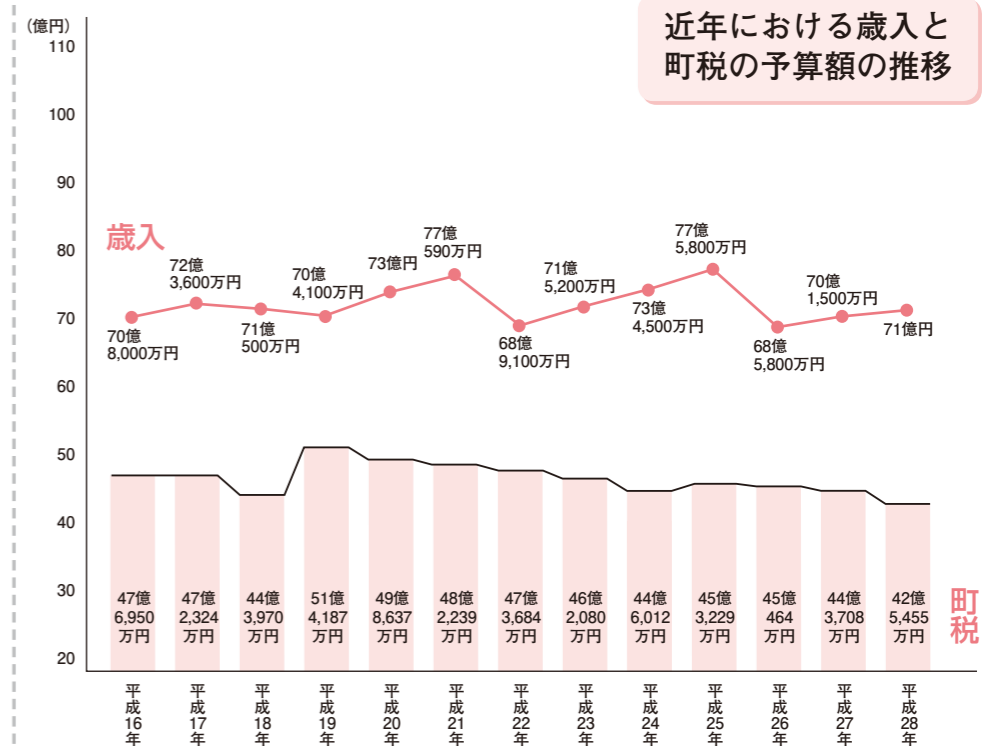
平成28年度 特別会計予算は計44億4,064万円

会計名	予算額
国民健康保険	事業勘定 15億1,430万円
	施設勘定 1億1,697万円
介護保険	12億4,307万円
後期高齢者医療	7,569万円
県営開拓パイロット事業	991万円
下水道事業	収益的支出 7億2,799万円
	資本的支出 3億8,218万円
水道事業	収益的支出 2億8,703万円
	資本的支出 8,350万円

- **国民健康保険特別会計**
町民が望む保健・医療・福祉の一体化したサービスを行い、「安心して暮らせる町づくり」を目指します。
- **介護保険特別会計**
老後の自立支援を基本とし、共同連体の考えを軸に居宅や地域中心に社会的介護を保障してまいります。
- **後期高齢者医療特別会計**
75歳以上(一定の障がいのある人は65歳以上)の高齢者を対象とした「後期高齢者医療制度」に基づき、新潟県後期高齢者医療広域連合と連携し、高齢者福祉の増進に努めてまいります。
- **県営開拓パイロット事業聖籠町特別会計**
開拓パイロット事業の維持運営に努めてまいります。
- **下水道事業会計**
下水道の維持管理と接続率の向上に努めてまいります。
- **水道事業会計**
上水道への切り替えの啓発活動を進め、「良質で、安全なおいしい水」の供給に努めます。

一般会計予算

厳しい財政状況下ではありますが、限られた財源の重点的・効率的な配分により、少子・高齢化対策や防災対策、魅力ある農業づくり、教育の充実など町民一人ひとりが豊かに暮らせるまちづくりの実現に向けて事業を実施してまいります。(主な事業は4ページ参照)



【第4次総合計画の基本理念】



【町の将来像】

- 安全で快適な生活環境の創造 …… 12億9,673万円
- 安心できる暮らしの実現 …… 21億8,333万円
- 学校・家庭・地域の連携による教育力の向上 …… 5億8,802万円
- 地域資源を活かした魅力ある産業の形成 …… 3億5,330万円
- 開かれた行財政の推進 …… 1億8,599万円

平成28年度一般会計第4次総合計画に基づき実施される事業の概要

安全で快適な生活環境の創造

◆地域特性を活かしたまちづくり

公園維持管理事業

3237万円

都市公園などの維持管理業務委託

町営住宅運営事業

5837万円

町営住宅東山団地の管理運営、改修工事

生涯活躍のまち構想

調査研究事業 176万円

構想研究会運営経費

◆自然環境との共生

保安林等育成保全事業

4923万円

森林の管理等業務委託

◆生活環境の整備

道路整備事業

2億2096万円

道路を整備するための調査・測量・設計委託、用地購入、物件補償、道路改良舗装工事など

道路維持管理事業

1億3954万円

道路の清掃、植栽管理、修繕など

除雪事業 5248万円

除雪作業委託、修繕料など

消雪パイプ整備事業

7990万円

消雪パイプを整備するための調査・設計委託、工事費など

町循環バス適正運行事業

4943万円

町循環バスの運行事業

ごみ適正処理事業

1億3360万円

豊栄郷清掃施設処理組合への負担金

ごみ減量化・資源化推進事業

1億1525万円

ごみ収集運搬業務委託、生ごみ堆肥化事業など

安心できる暮らしの実現

◆安全に暮らせる環境づくり

消防力の整備・充実事業

2億4711万円

新発田地域広域事務組合（消防）への負担金、水道事業会計負担金など

防災対策推進事業

2841万円

消防団活動事業、自主防災組織自立育成事業など

空き家対策事業

150万円

空き家除却費用の補助

◆安心して暮らせる福祉のまちづくり

子育て支援事業

2億9558万円

児童手当扶助事業、健やか子育て支援金事業など

放課後対策充実事業

8873万円

亀代児童クラブ建築工事、児童クラブなど運営経費

保育体制充実事業

4億7580万円

保育業務委託事業、私立保育園運営補助

生活支援事業

2億1260万円

介護給付費等扶助、障がい者の地域生活支援事業への委託・扶助など

障がい者支援事業

5351万円

重度心身障害者医療扶助、指定障害福祉サービス事業（杉の子の家）への運営補助など

生きがい対策事業

4695万円

生きがい型デイサービス事業委託料、高齢者応援手当の支給、敬老会事業など

在宅福祉対策支援事業（介護）

8112万円

通所介護運営、在宅介護支援、介護者手当など

在宅福祉対策支援事業（地域）

3093万円

町社会福祉協議会への助成

◆生涯健康に暮らせるまちづくり

予防接種事業

5089万円

予防接種の実施、接種料の助成など



切れ目ない妊産婦・乳幼児保健事業 7151万円
 子ども・妊産婦医療費助成、妊婦・乳幼児健診事業、特定不妊治療費助成など
 健診対策強化事業 3584万円
 各種健診事業の実施

学校・家庭・地域の連携による教育力の向上

いきいきと学び
 子どものための教育
 人的支援事業 2300万円
 英語指導助手委託、非常勤講師雇用（小・中学校）
 学校給食業務委託事業 7788万円
 給食調理、配送業務の委託
 情報機器ネットワーク管理事業 6118万円
 情報機器借上など
 介助員配置事業 4633万円
 介助員の雇用（こども園、小・中学校）
 学校施設維持管理事業 8899万円
 施設改修（こども園、小・中学校）

中学校）など
 育英事業 5900万円
 育英生貸付金
 学校図書館支援事業 821万円
 小・中学校への図書館司書の配置
 海外研修事業 306万円
 中学生の海外ホームステイ研修補助金

豊かな感性の醸成
 社会教育施設維持管理事業 4105万円
 各施設管理業務委託、修繕など
 芸術・スポーツ活動支援事業 3209万円
 スポネットせいらう補助金など
 図書館運営事業 1845万円
 図書の購入、図書館業務処理専用機借上など
 文化会館事業 2645万円
 文化会館自主事業、設備操作委託など

豊かな国際感覚の醸成
 国際交流事業 355万円
 中国ハルビン市や県費留学生との交流事業

地域資源を活かした魅力ある産業の形成

町の資源をフル活用したいきいき農業
 新規就農支援事業 1050万円
 青年就農給付金事業
 生産者育成事業 2677万円
 農業機械・設備整備に係る助成など
 生産環境整備事業 1717万円
 基盤整備事業、農道整備事業など
 水田農業確立対策事業 3913万円
 農業再生協議会への補助金など
 地産・地消促進事業 562万円
 農産物加工センター運営経費
 田園環境保全向上対策事業 3611万円
 多面的機能支払交付金事業
 活力と魅力ある漁業
 稚魚放流事業 93万円
 ヒラメ稚魚の購入
 漁業施設周辺整備事業 108万円
 加治川河口、次第浜船だまり浚渫事業

自然環境を活かした観光
 観光施設運営事業 2453万円
 海のにぎわい館、海水浴場の運営
 にぎわい創出・交流拡大事業 500万円
 マリンレジャー・スポーツの普及・振興、観光振興のため「海に親しむ」イベントを開催
 観光開発支援事業 3088万円
 観光協会運営支援など
 クルーズ客船誘致推進事業 150万円
 クルーズ客船受入等運営委託

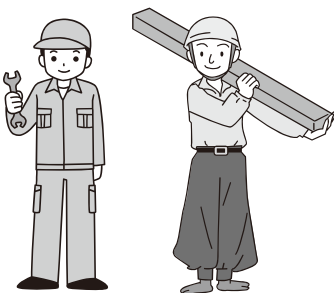
未来を支える商工業
 中小企業活性化支援事業 1億1882万円
 住まいる券発行事業、商工会運営補助、各種預託金及び利子補給など

地域主権型社会に対応した体制づくり
 広域行政の推進事業 1118万円
 新発田地域広域事務組合への負担金

開かれた行財政の推進

ともに考え責任を分かち合う意識づくり
 行政区長業務委託事業 1693万円
 行政区長への業務委託費
 広報広聴活動の充実事業 753万円
 広報せいらう、社会教育だより、議会広報の発行、議会ラジオの放送
 NPO・ボランティア団体等育成支援事業 1631万円
 ボランティア組織育成、町民と行政の協働による環境美化の推進

将来展望に立った健全な行財政の運営
 人事評価制度推進事業 444万円
 職員人事評価制度の推進
 行政事務効率化推進事業 8997万円
 事務の電算化推進など



基本理念

緑・ふれあい・夢づくり ～協働による町民自治の実現～

目指す町の将来像と施策の大綱

安全で快適な生活空間の創造

- 地域特性を活かしたまちづくり
- 自然環境との共生
- 生活環境の整備

安心できる暮らしの実現

- 安全に暮らせる環境づくり
- 安心して暮らせる福祉のまちづくり
- 生涯健康に暮らせるまちづくり

学校・家庭・地域の連携による

教育力の向上

- いきいきと学ぶ子どもたちの教育
- 豊かな感性の醸成
- 豊かな国際感覚の醸成

地域資源を活かした魅力ある

産業の形成

- 町の資源をフル活用したいいきき農業
- 活力と魅力ある漁業
- 自然環境を活かした観光
- 未来を支える商工業

開かれた行財政の推進

- ともに考え責任を分かち合う意識づくり
- 地域主権型社会に対応した体制づくり
- 将来展望に立った健全な行財政の運営

[後期基本計画施策目標ピックアップ]
現況値 (H26) ⇒ 目標値 (H32)

新規住宅地面積 (第4次総合計画期間中における住宅団地造成面積)
1.8ha ⇒ 8.2ha

福祉ボランティア (社会福祉協議会登録団体) 数
10団体 ⇒ 15団体

全国標準学力調査の偏差値
小学5・6年生 (4教科平均) 49.1 ⇒ 50.5
中学1～3年生 (5教科平均) 50.3 ⇒ 50.5

町独自の農産物ブランド認定システムの構築
無 ⇒ 構築
新潟東港工業地帯への進出企業数
172社 ⇒ 180社

各種委員会の公募率
68.1% ⇒ 80%～90%
町へのふるさと納税 (寄附) 額
13万円 ⇒ 1,000万円

基本構想

まちづくりの将来像とこれを実現するための施策の大綱を定めたもの

基本計画

基本構想の将来像を達成するため、施策の具体的な内容を分野別に体系化したもの

実施計画

基本計画で体系化した各施策について具体的にどのように実施していくかを明らかにしたもの

基本構想

(平成23年度～平成32年度)

基本計画

(前期:平成23年度～平成27年度)
(後期:平成28年度～平成32年度)

実施計画

(3ヶ年計画、毎年度定期的に見直しを図る)

この基本計画は、第4次聖籠町総合計画 (計画期間 平成23年度～平成32年度) の基本構想に基づき、その基本理念と将来像を計画的に実現するために、本町における現状と課題を整理し、体系的な施策展開を示したものです。また、社会経済情勢の変化や新たな町民ニーズを踏まえて、基本構想の計画期間のうち前期5年間の基本計画を見直しました。

第4次聖籠町総合計画後期基本計画 (平成28年度～32年度) を策定しました

この第4次聖籠町総合計画後期基本計画は町ホームページ (<http://www.town.seiro.niigata.jp>) に掲載しているほか、役場総務課で閲覧できます。

お問い合わせ 役場総務課 総合政策係 ☎ 27-2111 (内線 223)



聖籠町人口ビジョン・総合戦略を策定

— 地方創生の
実現に向けて —

町では、教育や福祉、産業振興などの行政全般にわたる町総合計画に基づき、これまで総合的・計画的にまちづくりに取り組んでおり、人口減少社会に対応するため、とりわけ子育て支援をはじめとする少子化対策などに重点を置き、まちづくりを推進してきました。

また、民間開発による宅地造成の適切な誘導や道路交通条件等の利便性を背景に、本町の人口はこれまで増加傾向にあります。

しかし、現在は全国的に人口が減少しており、このまま人口減少が進むと、まちの賑わいや活気が失われ、地域経済の縮小や税収の減少により行政サービスが低下する事態につながるなど、私たちの生活にさまざまな影響を及ぼすことが考えられます。

そこで、平成26年11月に制定された、まち・ひと・しごと創生法に基づき、全国の市町村と同様に、本町においても今後の町の人口分析や取組の方向性をまとめた「聖籠町人口ビジョン」と「総合戦略」を策定しました。

今後は、第4次聖籠町総合計画後期基本計画の実施と併せて、この人口ビジョンと総合戦略に基づきながら、住みよいまちづくりを進めていきます。

「聖籠町人口ビジョン」とは

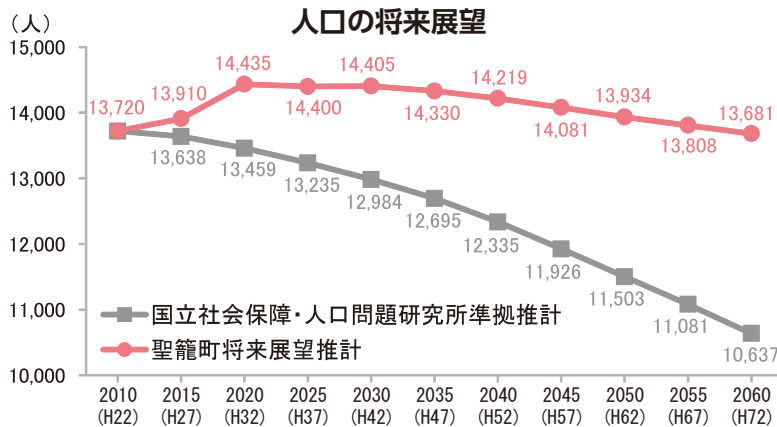
これまでの町の人口の現状を分析し、今後めざすべき将来の方向と人口の将来展望を提示するもので、2060年（平成72年）までの人口を展望しています。

人口ビジョンの策定にあたり、町のこれまでの人口推移に加え、昨年8月に実施した町民アンケート結果や今後の宅地開発見込みなどを踏まえ、独自の推計を行い、目標人口を設定しました。

**2060年の町の人口は
1万3700人**

国立社会保障・人口問題研究所の推計を基に2060年の町の人口を予測すると、約1万6000人まで減少すると見込まれます。

しかし、町民アンケートの結果により得られた希望出生率



を実現し、今後5年間で行われる宅地開発の適切な誘導などを推進することで、2060年の人口を2010年とほぼ同様の約1万3700人としています。

「聖籠町総合戦略」とは

総合戦略は、人口ビジョンで定めた将来人口の達成に向けて、2019年度（平成31年度）までに取り組む施策の方向性をまとめたものです。（次のとおり）

総合戦略 3つの基本目標と主な施策

しごとづくり～地域資源を活かした魅力ある産業を形成する～

農産物の販路拡大・ブランドづくり／地域資源を活かした広域連携による観光振興／新潟東港を核とした経済振興／聖籠町版「生涯活躍のまち」（日本版 CCRC）構想の検討

結婚・出産・子育て～結婚・出産・子育ての希望をかなえる～

結婚の希望をかなえる／安心して子育てできる家族への応援／子育てをしながら働き続けられる環境整備

まちづくり～住み続けたいまちをかたちづくる～

地域コミュニティの振興・人材育成／民間活力を活用した市街化の促進／定住自立圏構想等による近隣市町村との連携の推進／地域公共交通手段の確保／防犯・防災対策の推進

※聖籠町人口ビジョン・総合戦略は町ホームページに掲載しているほか、役場総務課で閲覧できます。

お問い合わせ 役場総務課 総合政策係 ☎ 27-2111 (内線 226)

新採用



三浦 昂平 (税務財政課)



大野 佳奈子 (町民課)



佐々木 悠介 (ふるさと整備課)



横山 舞 (子ども教育課)



樋口 豊志 (東港振興室長)

割愛人事による採用。前職は国土交通省北陸地方整備局港湾計画課課長補佐



新保 英博 (子ども教育課参事)

割愛人事による採用。前職は胎内市立黒川中学校長



久保 千尋 (総務課)

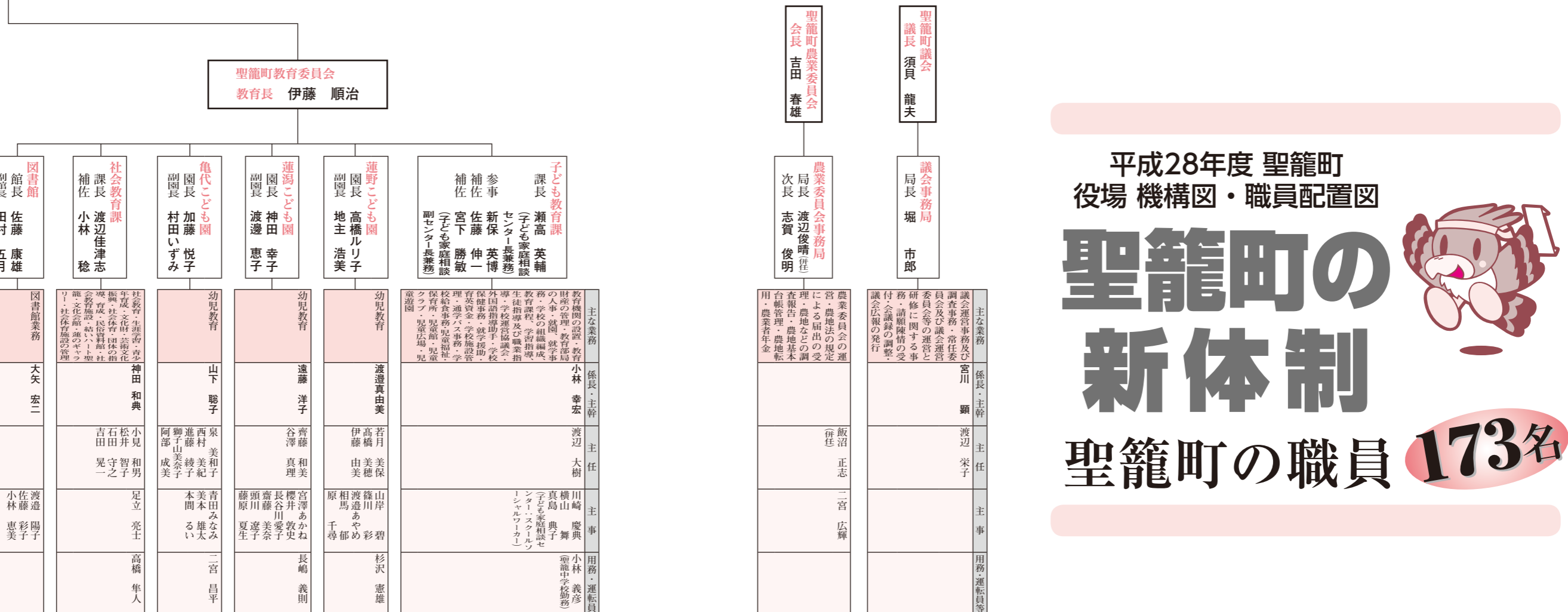
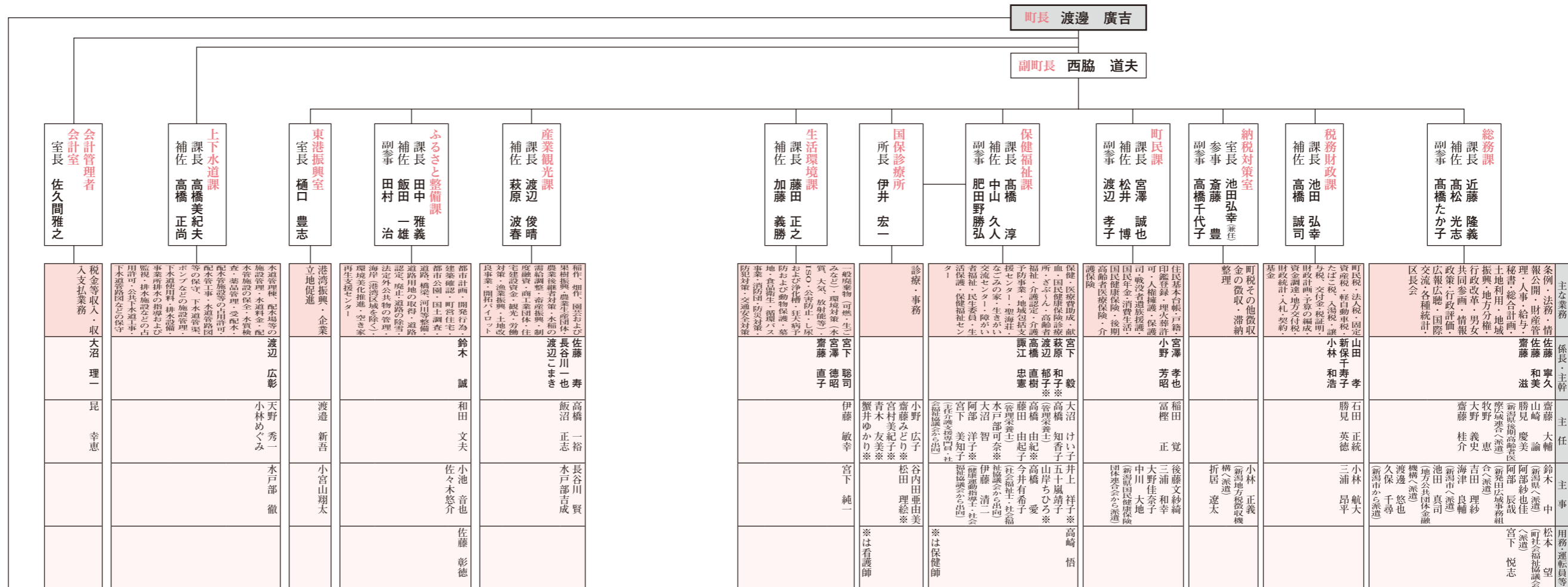
新潟県国保連合会から派遣



中川 大地 (町民課)

町の新しい職員

町民のみなさんよろしくお願ひします



平成28年度 聖籠町
 役場 機構図・職員配置図

聖籠町の新体制

聖籠町の職員 **173名**

先生よろしく お願いします

4月1日付の定期異動で、町の小・中学校に転出・転入された教職員のみなさんをご紹介します。(敬称略)
転入された教職員のみなさん、町の子どもたちのためによりしくお願いします。

転入者の【 】は前任校等、転出者は転出先



- 教諭 桐生 里美
 【村上市立村上東中学校より】
 教諭 林 健一
 【新発田市立本丸中学校より】
 教諭 本田 奈美子
 【新発田市立第一中学校より】
 教諭 竹内 文比古
 【新潟県立佐渡中等教育学校より】
 教諭 木島 靖人
 【魚沼市立広神中学校より】
 講師 岡部 彩恵
 【新発田市立本丸中学校より】
 町講師 神田 賢司
 【胎内市立築地中学校より】
 町講師 長谷川智哉【新採用】
転出された先生など
 教諭 渡辺 敦
 【新発田市立佐々木中学校へ】
 教諭 宮川 佳代子
 【新発田市立東中学校へ】
 教諭 大江 栄子
 【阿賀野市立安田中学校へ】
 教諭 佐藤 学
 【新発田市立川東中学校へ】
 教諭 上杉 哲朗
 【魚沼市立小出中学校へ】
 教諭 森田 真人
 【十日町市立水沢中学校へ】
 教諭 菅家 佑介
 【小千谷市立小千谷中学校へ】
 町講師 井上 力【蓮野小学校へ】
 町講師 寺元 卓也
 【小出特別支援学校川西分校へ】
 町講師 本間 万理花
 【阿賀野市立水原中学校へ】
 町講師 岩村 綾
 【神奈川県寒川東中学校へ】



- 教頭 鈴木 真史
 【五泉市立五泉小学校より】
 教諭 吉田 直彦
 【阿賀野市立京ヶ瀬小学校より】
 教諭 佐藤 あゆみ
 【燕市立燕東小学校より】
 教諭 坂井 彩香
 【燕市立松長小学校より】
 教諭 高橋 祐輔
 【新発田市立佐々木小学校より】
 教諭 高橋 義和【新採用】
 講師 松田 由理子
 【亀代小学校より】
 講師 井上 力
 【聖籠中学校より】
転出された先生など
 教頭 石塚 崇
 【新潟市教育委員会へ】
 教諭 佐藤 真理子
 【新潟市立青山小学校へ】
 教諭 金平 弘之郎
 【佐渡市立行谷小学校へ】
 教諭 渡邊 真理子
 【新発田市立松浦小学校へ】
 教諭 杉山 順一
 【胎内市立中条小学校へ】
 教諭 鈴木 亨
 【新潟市立関屋小学校へ】
 講師 荒川 隆之【退職】
 助教諭 木村 友美【退職】
 町講師 伊藤 みゆき【退職】
 町講師 倉島 崇彰【亀代小学校へ】



- 校長 小泉 明美
 【新潟県立教育センターより】
 教諭 中田 智久
 【新発田市立菅谷小学校より】
 教諭 福島 慎也
 【新潟市立大形小学校より】
 養護助教諭 嶋津 智穂
 【新発田市立荒橋小学校より】

- 転出された先生など**
 校長 藤井 聡
 【新潟県教育庁下越教育事務所へ】
 教諭 奥村 円
 【新発田市立外ヶ輪小学校へ】
 教諭 八子 正彦
 【新潟市立新通小学校へ】
 教諭 小林 真里美
 【胎内市立胎内小学校へ】
 講師 斉藤 薫
 【新潟市立濁川小学校へ】
 講師 大竹 幸子【退職】



- 校長 結城 義則
 【燕市立吉田中学校より】
 教諭 近 靖子
 【市立加治川小学校より】
 教諭 今井 美保
 【新潟市立真砂小学校より】
 教諭 大石 康範
 【新発田市立御免町小学校より】
 教諭 安藤 こずえ
 【燕市立松長小学校より】
 教諭 高野 和明
 【五泉市立五泉南小学校より】
 講師 倉島 崇彰
 【蓮野小学校より】

- 転出された先生など**
 校長 齋木 正美【退職】
 教諭 原 佑子
 【新発田市立猿橋小学校へ】
 教諭 山本 浩美
 【県立村上特別支援学校五十公野分校へ】
 教諭 斎藤 光輔
 【燕市立島上小学校へ】
 教諭 高橋 結香
 【五泉市立村松小学校へ】
 講師 松田 由理子
 【蓮野小学校へ】
 町講師 宮下 寿雄【退職】

5月12日(木)から18日(水)まで 民生委員・児童委員の活動強化週間です

民生委員・児童委員は**誰もが安心して生活できる地域づくりのために日々活動しています**

民生委員は、民生委員法に基づき、厚生労働大臣から委嘱された非常勤の地方公務員です。また、民生委員は児童福祉法に定める児童委員を兼ねています。給与の支給はなく、ボランティアとして活動しています。任期は3年ですが、再任が可能です。

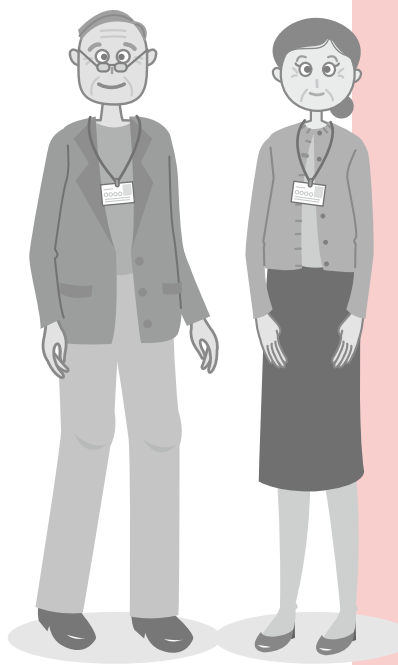
人格識見ともに高く、広く社会の実情に通じ、社会福祉の増進に熱意のある人など、民生委員法に規定された要件を満たす人が、市町村に設置された民生委員推薦会によって都道府県知事に推薦され、都道府県知事は都道府県に設置された地方社会福祉審議会に意見を聴いた後に厚生労働大臣に推薦、厚生労働大臣が委嘱します。

全国で約23万人の民生委員・児童委員が活動しています。

現在、町の民生委員・児童委員の人数は22名で、任期は平成28年11月30日までとなっています。

秘密は守られます

民生委員・児童委員は法律で個人の秘密を守ることが義務づけられています。相談内容などを口外することはありませんので、安心してお気軽にご相談ください。



民生委員・児童委員の皆さん (敬称略)

氏名	電話	担当区域
相馬 なを子	27-7230	四ツ屋、道賀新田、上大谷内、真野
赤木 厚子	27-4585	丸瀧、桃山
児玉 やすお 康夫	27-7945	山倉、苔沼
市川 かつえい 勝栄	27-8112	本諏訪山、本大夫、中の橋、本三賀
《人選中》		山諏訪山、山大夫
五十嵐 のぶひろ 信博	27-4885	蓮瀧
長谷川 さなえ 早苗	27-7793	蓮瀧、蓮瀧新田(上)
《人選中》		ひばりが丘、尾沢ヶ丘、稲の平
圓山 まさはる 昌晴	27-8774	蓮野、甚兵衛橋
中村 まさお 政雄	27-3664	八幡、別條、聖中ヶ丘、蓮瀧新田(下)
田中 やすひと 保人	27-4466	二本松
藤井 きよし 清四	27-2573	山三賀、東山、正庵、外畑
加藤 こうじゅう 幸重	27-4405	杉谷内、大夫興野
手嶋 きょうこ 京子	27-4391	藤寄
皆川 とみいち 富一	27-5949	旭ヶ丘
山田 としお 敏夫	27-7733	網代浜
渡邊 こうめい 幸明	27-7722	網代浜
高崎 きよし 清	27-5034	亀塚
渡邊 えつこ 悦子	27-3820	亀塚
田村 やしお 八四男	27-3055	次第浜
宮下 レン	27-3073	次第浜
平野 まさよう 政要	27-7717	次第浜
五十嵐 ひさこ 久子	27-4577	主任児童委員
佐藤 なおこ 直子	27-5032	主任児童委員

※山諏訪山・山大夫地区およびひばりが丘・尾沢ヶ丘・稲の平地区の民生委員・児童委員は、現在人選中です。

お問い合わせ 保健福祉課 (町保健福祉センター内)

民生委員児童委員協議会事務局

☎ 27-6511

大型クルーズ客船を歓迎しよう!!



来る5月22日(日)、新潟東港に大型クルーズ客船「コスタ・ビクトリア」が寄港します。

「コスタ・ビクトリア」は7万5千トン級の大きなクルーズ客船。新潟東港へのクルーズ客船入港は今回が初めてです。「コスタ・ビクトリア」を歓迎するため、マーチングバンド演奏や物産販売などを予定しています。

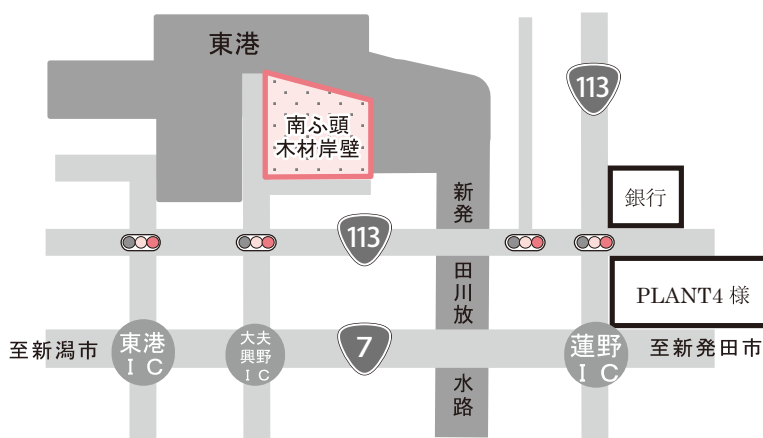
町民の皆さんも、一緒に乗船客の皆さんのお出迎えやお見送りをするとともに、ダイナミックな船体を間近で見学しませんか？

岸壁解放 午前7時00分 ～ 午後4時30分
着岸 午前8時00分 離岸 午後3時30分

※天候などの影響により寄港が中止となる場合や、岸壁開放時間、離着岸時刻が急きょ変更となることがあります。

場 所 新潟港東港区 南ふ頭木材岸壁(岸壁内に駐車場あり)

※詳細は下図をご覧ください。



G7伊勢志摩サミット開催に伴う警備強化のため、岸壁入場時に簡単な車両検査を行います。

周辺道路の混雑が予想されるため、お車でお越しの方は乗り合わせのうえお越しください。

お問い合わせ
役場東港振興室 ☎ 27-2111
(内線242)

平成27年度の相談傾向

相談受付件数は66件で、前年度122件のおよそ半分でした。訪問販売での被害相談も減少しておりますが、代わってインターネット関係の相談が多く寄せられています。これは全国的にも急激に増加しており、「知らないところから携帯に請求のメールが届いた」、「インターネットの光回線の契約をしたが勘違いだったので解約したい」といった相談のほか、インターネットショッピングやオークション利用に関するトラブルなどがあります。

5月末には、本町の70歳代、女性の振り込め詐欺被害が発生しました。その後は被害情報が届いていませんが、これまで以上の啓発に努めてまいります。

今後予想される相談として、電力小売りの自由化に伴う、業者の強引な勧誘トラブルが考えられます。

消費生活相談受付件数

	H25	H26	H27
4月	11	11	8
5月	18	11	3
6月	37	8	9
7月	15	7	5
8月	16	12	5
9月	9	8	8
10月	11	8	4
11月	12	18	6
12月	4	11	4
1月	9	7	4
2月	8	9	3
3月	6	12	7
合計	156	122	66



通信

5月

vol.67

お問い合わせ
役場町民課
消費生活センター
☎27-1958 (直通)
※来所の際は事前にお電話頂けると確実です。



3月相談受付情報

月	件数	主な相談内容
3月	7件	架空請求メール、不審な電話、太陽光パネル、借金、賃貸アパートの退去、友の会

光回線サービスの乗り換えは慎重に!

国民生活センター 見守り新鮮情報より

大手光回線業者が光回線サービスの卸売を開始し、多くの事業者が独自サービスなどをセットにして販売するなど契約内容が多様化、複雑化しています。

勧誘を受けた際は必ず販売先の事業者名、サービス名などの契約内容を確認しましょう。大手事業者から他の事業者へ乗り換える場合は、転用承諾番号の取得が必要でこれまでの大手業者との契約は無くなります。

「安くなる」などと言われても、他のサービスとのセット契約でかえって高額になったり、現在契約しているサービスの解約料が発生したりする場合があります。契約の際は現在の契約内容を理解した上で検討しましょう。



【事例】 大手電話会社を名乗り「新サービスです」と電話がかかってきたので、長年契約している会社だと思って話を聞いた。光回線サービスの利用料が安くなると思い、担当者に言われるまま転用承諾番号をインターネットで取得し、伝えた。しかし、届いた登録完了通知を見たら、別会社との契約であることがわかった。解約したい。(60歳代 男性)

まちをきれいにし花や緑で いっぱいにしませんか

道路、公園などの環境美化に取り組む団体を募集!

さわやかクリーンサポート事業

町民と町が協働で進める新しい環境美化への取り組みです。
道路、公園・緑地など、町民が利用する公共施設の環境美化にグループがボランティアで取り組んでいただき、町がその活動を支援・PRするものです。

4月1日現在、20団体が登録しています。

事業の概要

活動団体としてグループで行っていただきます。

構成者数が3人以上の地域住民、事業所、老人クラブ、サークル、集落などの団体とします。
(構成員が児童・生徒で構成されている場合の代表者は、20歳以上とします。)

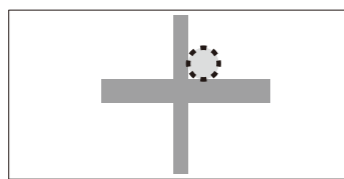
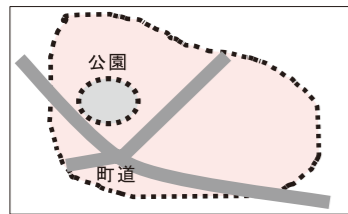
(1) 活動場所はどこにするの?

道路、公園・緑地などの公共施設で安全に作業ができる区域とします。

① グループが自ら活動区域を町に申し出て協議により定める区域

(例1) ○○○集落区域

(例2) □□交差点付近ポケットパーク
(指定重点区域以外のもの)



② 重点的活動区域としてあらかじめ町が指定する以下の区域も可能ですが、その際をご確認下さい。

区 域	作 業
(1) 町道と国道または県道との交差点	・フラワーボックス設置などによる花いっぱい活動
(2) ポケットパーク(沿道にあるミニ公園・緑地)	・花木の植栽や花壇づくりなどによるうらおいのある沿道環境づくり
(3) 幹線町道(または県道)の歩道	・除草活動などによるさわやか・きれいな道づくり

(2) 具体的にどんなことをするの?

次のいずれかの活動を原則として年間3回以上行います。

- ① 草花などの植栽・管理
- ② 除草
- ③ 空き缶などの散乱ごみの拾集ならびに廃棄など



(南高橋建材)



(図書館ネットiせいらう)



(桃山集落)



(サークル道美新)



(南イイトランスポート)



(汐美台自治会)



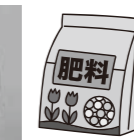
(菅根建株)

(3) どんなメリットがあるの? (町の支援)

- ① 環境美化活動に必要な物品などの支給または貸与をさせていただきます(協議によります)
支給品(例): 種苗・軍手、ゴム手袋、ゴミ袋、肥料(生ごみたい肥)など
貸与品(例): プランター、草刈り機、スコップ、作業用チョッキなど
- ② 傷害保険を適用させていただきます
万が一の事故があった場合、町が加入する傷害補償保険を適用させます。
- ③ 看板を設置し広くPRさせていただきます(適当な設置場所がある場合)
また、これにより、地域でのごみのポイ捨ての減少も期待でき、活動団体のステータス(誇り)にもなります。
- ④ 広報紙やホームページで活動団体の紹介・PRさせていただきます(グループの自己PRなどを織り込みながら紹介など趣向を凝らすなど)



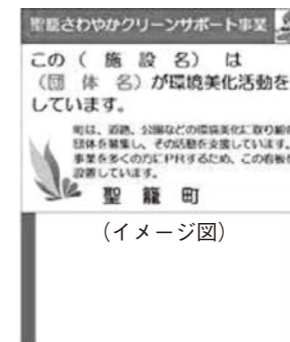
作業用チョッキ(各団体に数着ずつ貸与)



(南ヒゲチ不動産)



(東高建機作業株)



(イメージ図)



(株岩測設計)



(ぐりーん☆スター)



(外畑フラワー会)



(紅苔会)



(聖籠町建設業協会)

(注意) 無償ボランティア活動としておりますので、補助金などといった経費でのお支払いはありません。

参加したいとき

基本的には随時受け付け～随時実施となりますが、今年度の取り組みを行うにあたり、申し込み目標を平成28年6月末までとしてお願いします。

まず、**団体をつくりましょう**・・・集落、老人クラブ、友達、サークル、企業など

次に、**活動場所、活動内容を決めましょう**

・・・集落公園、集落内道路、PR効果のある交差点などで花いっぱい活動、清掃活動などをどれくらいの頻度でやるか

そして、**申し込みましょう!**

環境美化コンテストの実施について

平成28年度は、「さわやかクリーンサポート事業」登録団体による「花いっぱい活動部門」での「環境美化コンテスト」を行い、優秀な取組みに対して賞を決定し表彰する予定です。

(コンテスト参加に間に合うためには6月中旬までの団体登録をお願いします。)

お申し込み・お問い合わせ 役場ふるさと整備課 ☎ 27-2111 (内線 234)

(亀塚花と緑の会)



(社会福祉法人心友会(汐彩の郷))



(丸湯花クラブ)



(愛花の会)

交通安全に関することは
 役場生活環境課 地域安全係
 ☎27-2111 (内線 284)

5月は「自転車安全月間」です

自転車は「車両」の一種（軽車両）で、歩行者ではありません。ルール違反で事故を起こした場合、道路交通法などに従い、罰則を受ける対象となります。自転車の運転・交通ルールや標識等の意味を再度確認し、安全な運転を心掛けましょう。

自転車安全利用五則

- 1 自転車は、車道が原則、歩道は例外
- 2 車道は左側を通行
- 3 歩道は歩行者優先で、車道寄りを徐行
- 4 交通ルールを守る
- 5 子どもはヘルメットを着用



◇自転車運転者が悪質な危険行為を繰り返すと、自転車運転者講習を受講することになります。

新入学児童へ交通安全のランドセルカバーを寄贈



4月6日（水）山倉、蓮野、亀代小学校の入学式において、新一年生へ「交通安全 黄色いランドセルカバー」が、新発田地区交通安全協会から寄贈され、聖籠支部長から手渡されました。

この事業は、新入学児童を交通事故から守るとともに、家族ぐるみの交通安全教育を目的として実施されているものです。

黄色いランドセルカバーを見かけたら、一時停止や徐行をするなど、思いやりのある優しい運転をして、新入学児童の安全を守りましょう。



山倉小学校にて登校時一斉街頭指導を行いました



4月7日（木）山倉小学校周辺通学路5ヵ所の交差点において、登校時一斉街頭指導が行われました。

町長をはじめ、町議会議員（山倉学区）、新発田警察署、新発田地区交通安全協会、新発田地区交通安全協会聖籠支部、町交通安全母の会、町交通安全指導員などから総勢35名が参加し、児童・生徒の登校を見守りました。

横断歩道の安全な渡り方の指導や声かけ、また、通行車両についても、啓発旗などで注意喚起を行いました。



～新しい交通安全指導員を紹介します～



平成28年4月1日に任命を受けました、次第浜の下鳥涼子です。

町と皆様の安全を願い、一生懸命に頑張ります。どうぞ、宜しくお願いします。



町の交通事故発生状況

区分	3月			1月～3月(累計)		
	発生件数	死者数	傷者	発生件数	死者数	傷者
平成28年	4	0	5	7	1	7
平成27年	1	0	1	8	0	9
増減	+3	0	+4	-1	+1	-2

町の動向

このコーナーでは、役場各課の主な業務、各種委員会の活動などを町民の皆さんにお知らせします。

掲載内容についての、ご意見・ご質問などがありましたら、担当課または総務課広報担当まで電話か町政ポストのハガキでお寄せください。

総務課

3月29日（火）

平成27年度第3回

聖籠町総合教育会議開催

総合教育会議とは町長と教育委員会で構成され、教育に関する



る大綱の策定、教育条件整備など重点的に講ずべき措置についての協議・調整する場です。

このたびの会議では、教育大綱について協議され、活発な意見交換が行われました。

町民課

3月23日（水）

平成27年度第2回聖籠町介護

保険運営協議会開催

聖籠町介護保険運営協議会は、介護保険に関する施策が、制度の基本理念にのっとり、町民の意見を十分に反映しながら適切に行われることを目的に調査審議を実施しています。

保健福祉課

3月24日（木）

第2回聖籠町健康づくり推進

協議会・こころの健康づくり

部会を開催

町民の総合的な健康づくりを推進するため、第2回聖籠町健



今回は、次の事項について事務局から説明を行いました。
・平成27年度介護保険事業報告について
・平成27年度地域密着型サービスの状況について
・平成27年度地域包括支援センター活動報告について
・新しい介護予防・日常生活支援総合事業（総合事業）について

また、ここでも報告された、健康せいろう21健康増進計画の平成27年度進捗状況についてはホームページにも掲載しています。

子ども教育課

3月24日（木）

平成28年度第3回聖籠町

教育委員会定例会開催

平成28年度聖籠町育英資金貸与者の選考について

聖籠町立学校における学校運営協議会委員の委嘱について

聖籠町学校支援地域本部等設置要綱の一部改正について
聖籠町青少年に有害な図書等の自動販売機等の規制に関する条例施行規則の一部改正について

聖籠町学校支援地域本部地域コーディネーターの委嘱に

ついて

・聖籠町青少年育成委員の委嘱について

・聖籠町スポーツ推進委員の委嘱について

・聖籠町生涯スポーツ推進計画の承認について

・聖籠町立図書館設置条例施行規則の一部改正について

以上9項目が審議されました。

農業委員会

3月25日（金）

農業委員会第22期

第37回総会開催

農地法第3条の規定による許可申請について

・農用地利用集積計画による（所有権移転）申出審査について

・農用地利用集積計画による（利用権設定）申出審査について

・農用地利用集積計画による（利用権移転）申出審査について

・農用地利用集積計画による（利用権設定・農地中間管理権）申出審査について

以上5項目が審議されました。

以上5項目が審議されました。

交流館「杜」を利用しませんか?

こんな風にご利用されています。



健康体操のグループ

健康教室の最後なので、みんなで食事に来ました。安くて気軽に集える場所なので、ここに決めました。



ご近所の仲間

小さい子どもを連れていても、昼の部屋でゆっくり気兼ねなく過ごせるのがいいです。

喫茶店営業

営業時間

午前 11 時 00 分
～午後 5 時 00 分

休業日

毎週月・木曜日（月・木曜日が祝日の場合は翌営業日）

貸館営業

ご利用の際は事前申請が必要です。

時間 午前 9 時 00 分
～午後 9 時 30 分

休館日 毎週月曜日（月曜日が祝日の場合は翌日）
12月29日～翌年1月3日

利用料 無料

☎ 役場産業観光課 地域振興係 (内線 123) または 交流館「杜」 ☎ 27-2175

☎ 27・6767
聖籠町社会福祉協議会

☎ 27・6511
ター内)

保健福祉課 (町保健福祉センター内)

物産館

ん、海のにぎわい館、聖籠地場

聖海荘、交流館「杜」、結いハ

ター、町民会館、町立図書館、

聖籠町役場、町保健福祉セン

ター、町民会館、町立図書館、

聖海荘、交流館「杜」、結いハ

ん、海のにぎわい館、聖籠地場

聖海荘、交流館「杜」、結いハ

ター、町民会館、町立図書館、

聖籠町役場、町保健福祉セン

ター、町民会館、町立図書館、

聖海荘、交流館「杜」、結いハ

ん、海のにぎわい館、聖籠地場

聖海荘、交流館「杜」、結いハ

ター、町民会館、町立図書館、

聖籠町役場、町保健福祉セン

ター、町民会館、町立図書館、

聖海荘、交流館「杜」、結いハ

ん、海のにぎわい館、聖籠地場

聖海荘、交流館「杜」、結いハ

ター、町民会館、町立図書館、

聖籠町役場、町保健福祉セン

ター、町民会館、町立図書館、

聖海荘、交流館「杜」、結いハ

ん、海のにぎわい館、聖籠地場

熊本地震の被災者 支援募金箱を設置

4月14日に発生した熊本県熊本地方の地震で、被災者支援のため、募金箱を設置しています。ご協力をお願いします。

募金箱設置場所

聖籠町役場、町保健福祉センター、町民会館、町立図書館、聖海荘、交流館「杜」、結いハート聖籠、聖籠観音の湯さぶら、海のにぎわい館、聖籠地場物産館

町長の動向 (主なものを抜粋)

31日	30日	27日	25日	23日	20日	18日	17日	15日	13日	10日	9日	6日	5月
せいらう総会	(株)聖籠の杜定時株主総会 NPO法人環境美化ネット	NPO法人海レクサポート せいらう総会	新潟県市町村職員共済組合 定期監査	新潟県市町村職員共済組合 定期監査	聖籠町社会福祉協議会理事 会・評議員会	聖籠町商工会総会	聖籠町身体障害者団体福祉 会総会	新発田駐屯地創設63周年記 念式典	聖籠町赤十字奉仕団総会	新発田地域農業振興協議 会総会	新潟県防犯協会理事 会	聖籠町老人クラブ連合会 総会	聖籠町老人クラブ連合会 総会

INFORMATION

おしらせ

お問い合わせ先

聖籠町役場	☎27-2111
町民会館	☎27-2121
図書館	☎27-6166
保健福祉課(町保健福祉センター内)	☎27-6511
上下水道課(上水道管理棟)	☎27-5141
診療所	☎27-1234

INFORMATION

5月の行事

《相談事業》

ところ 役場2階 第1会議室
◆行政相談
10日(火) 午前10時00分～11時30分
☎ 役場総務課 (内線229)

ところ 町民会館第1会議室
◆人権特設相談所
12日(木) 午後1時00分～4時00分
☎ 役場町民課町民サービス係 (内線111)
法務局新発田支局
☎0254-24-7102

ところ 結いハート聖籠
◆心配ごと相談
6日(金)、18日(水)
午後1時00分～4時00分
☎ 聖籠町社会福祉協議会
☎27-6767

《保健福祉事業》

ところ 保健福祉センター
◆乳幼児健康診査
○2歳6カ月児歯科健診
16日(月) 午後1時15分～
○2歳親子歯科健診
23日(月) 午後1時15分～
○3歳児健診
26日(木) 午後1時00分～
○乳児健診
27日(金) 午後1時15分～
◆学級
○育児学級
31日(火) 午後1時30分～
☎ 保健福祉課(町保健福祉センター内)
☎27-6511

特定計量器の定期検査を行います

計量法により、取引または証明に使用するはかりや分銅・おもりは、2年に1回行われる定期検査を受けなければ、取引や証明に使用することができません。

平成28年度の定期検査を次のとおり行いますので、営業用の計量器をお持ちの方は、必ず検査を受けてください。

■検査日

5月26日(木)、27日(金)

■受付時間

午前10時00分～11時30分
午後1時00分～3時00分

■会場

聖籠町倉庫(聖籠町役場との倉庫)

■対象となる計量器

- ① 商店などで商品の計り売りに使用するもの
- ② 農業・漁業などに従事する方が、農産物・水産物などの計り売りのために使用するもの
- ③ 運送業者などが貨物運賃の算出などに使用するもの
- ④ 工場・事業所などの原材料の購入、製品の販売・出荷のために使用するもの

？役場産業観光課

地域振興係(内線123)

3月の届出

げんきなよい子

出生

赤ちゃん	保護者	行政区
葵菜花ちゃん	(高橋 正博)	網代浜
鈴ちゃん	(渡辺 大樹)	網代浜
美音ちゃん	(江部 吉則)	次第浜
華ちゃん	(木村 大誠)	次第浜
悠成ちゃん	(安藤 大地)	真野
大輝ちゃん	(高橋 亮)	山諏訪山
尊ちゃん	(加藤 健太)	ひばりが丘
一晟ちゃん	(長谷川 彩香)	亀塚
結翔ちゃん	(佐藤 稔之)	二本松
糸ちゃん	(佐藤 洋介)	旭ヶ丘
大河ちゃん	(加藤 順)	道賀新田
湊人ちゃん	(長谷川 紀人)	山諏訪山
心花ちゃん	(高橋 辰吾)	苔沼

幸せ多い人生を

婚姻

新郎・新婦	行政区
関川 司さん	網代浜
(黒井) 美さん	
安達 真さん	桃山
(鈴木) 理恵さん	

ごめいふくをお祈りします

死亡

氏名	年齢	行政区
天野 満男さん	(83歳)	二本松
阿部 岩雄さん	(84歳)	亀塚
飯田 嘉英さん	(82歳)	二本松
五十嵐 勇さん	(73歳)	山諏訪山
小野 作蔵さん	(77歳)	蓮濁
本田 銀策さん	(85歳)	次第浜
中野 キタイさん	(79歳)	次第浜
大島 カツミさん	(87歳)	亀塚
宮下 利子さん	(58歳)	次第浜
平野 祝さん	(87歳)	次第浜
渡辺 トシミさん	(96歳)	次第浜
高松 伊千郎さん	(72歳)	亀塚
諏方 確さん	(81歳)	網代浜

(注1) 町役場へ届出を提出された方で届出の際にご承諾の押印をいただいた方のみ掲載しております。
(注2) 略した文字で掲載しております。戸籍の氏名と異なることがあります。ご了承ください。

《経済センサス・活動調査にご協力をお願いします》 あなたの調査票で 日本経済の「いま」を明らかに!

「経済センサス活動調査」は、同一時点での我が国のすべての産業分野における事業所・企業の経済活動の状況を全国的・地域別に明らかにすることを目的としており、国が行う調査の中でも特に重要かつ大規模な統計調査で、統計法に基づいた回答義務のある調査として実施いたします。

の記入のしかた」をご覧のうえ、漏れなくご回答ください。回答の方法は、インターネットでの回答か、調査員への提出のどちらかを選択できます。

平成28年経済センサス・活動調査では、オンライン回答を推奨しています。



簡単!
安心!

調査の対象となる事業所の皆様方には、調査へのご理解とご協力をよろしくお願いいたします。詳しくは、調査員の配布する資料をご覧ください。
？役場総務課 広報広聴係 (内線227)





さあ、健診に行こう!

向き合おう 自分のからだ教えてくれる 年に一度の健康診断

(健康せいろう21 緑丸の健康10か条 から)

◆検査項目と料金

健診項目と内容		料金について			
特定健康診査	問診・身体計測・血圧測定・尿検査・血液検査・心電図・眼底検査・その他	39歳以下の方	1,000円		
		40～74歳の方	加入している保険者によって違います。社会保険被扶養者は受診券が必要です。		
		75歳以上の方	無料		
がん検診	胸部レントゲン検査	検査費用	町助成金	自己負担金	※ 70歳以上の方、身体障害・療育・精神保健福祉手帳をお持ちの方生活保護世帯の方は無料です。
	肺がん検診 (40歳以上)	1,270円	1,270円	0円	
	喀痰検査 (高リスクの方のみ実施)	検査費用	町助成金	自己負担金	
		3,289円	2,889円	400円	
	胃がん検診 (おおむね40歳以上)	検査費用	町助成金	自己負担金	
	バリウム検査	4,747円	4,247円	500円	
	大腸がん検診 (おおむね40歳以上)	検査費用	町助成金	自己負担金	
	便潜血反応検査	1,831円	1,331円	500円	
	前立腺がん検診 (50歳以上)	血清PSA検査			2,419円

がん検診は聖籠町から1,270円～4,247円の助成があります!!

※申し込んでいない場合は事前にご連絡ください。ご案内をお送りします。

40～74歳の方が特定健診を受ける場合は、加入している健康保険によって受け方が異なります。社会保険の被保険者本人(被用者)は勤務先で健診を受けることになっておりますので、町では特定健診を受けることができません。

社会保険加入者の家族(被扶養者)は保険者が町に健診を委託していない場合は、受診券があっても受けることができないので、加入している保険者に事前に確認してください。

がん検診は加入している保険者に関係なく受けることができます。自分のため、家族のため、ぜひ「がん検診」を受診しましょう。

◆日程・会場

日時	会場	受付時間
10日(火)	蓮潟公会堂	午前8時00分 ～10時30分
11日(水)	次第浜公民館	
12日(木)	亀塚公会堂	
5月 13日(金)	網代浜会館	※胸部レントゲンのみ 受診の方は 午前9時30分 ～10時30分
16日(月)	藤寄公会堂	
17日(火)	二本松公会堂	
18日(水) ～20日(金)	保健福祉センター	

お申し込み・お問い合わせ
保健福祉課
(町保健福祉センター内)
保健衛生係 ☎27-6511

平成28年度 乳幼児健診・学級日程をお知らせします

平成28年度の子どもの乳幼児健診、妊婦さんや赤ちゃんの学級の日程が決まりましたのでお知らせします。

お子さんの誕生日、妊婦さんの出産予定日ごとに、対象の健診・学級が異なりますのでご確認ください。



お子さんの該当する健診はいつですか？

<乳幼児健診・歯科検診>

健診名	対象児	日程
乳児健診	H27.10月・H28.1月生まれ	5/27(金)
	H27.11月・H28.2月生まれ	6/24(金)
	H27.12月・H28.3月生まれ	7/29(金)
	H28.1・4月生まれ	8/26(金)
	H28.2・5月生まれ	9/30(金)
	H28.3・6月生まれ	10/28(金)
	H28.4・7月生まれ	11/25(金)
	H28.5・8月生まれ	12/22(木)
	H28.6・9月生まれ	H29/1/27(金)
	H28.7・10月生まれ	H29/2/24(金)
H28.8・11月生まれ	H29/3/24(金)	
1歳2ヵ月児 歯科健診	H27.3・4月生まれ	6/13(月)
	H27.5・6月生まれ	8/8(月)
	H27.7・8月生まれ	10/11(火)
	H27.9・10月生まれ	12/12(月)
	H27.11・12月生まれ	H29/2/13(月)
1歳6ヵ月児 健診	H26.11・12月生まれ	6/23(木)
	H27.1・2月生まれ	8/25(木)
	H27.3・4月生まれ	10/27(木)
	H27.5・6月生まれ	12/15(木)
	H27.7・8月生まれ	H29/2/23(木)

健診名	対象児	日程
2歳児親子 歯科健診	H26.4・5月生まれ	5/23(月)
	H26.6・7月生まれ	7/19(火)
	H26.8・9月生まれ	9/12(月)
	H26.10・11月生まれ	11/14(月)
	H26.12・H27.1月生まれ	H29/1/16(月)
	H27.2・3月生まれ	H29/3/13(月)
2歳6ヵ月児 歯科健診	H25.10・11月生まれ	5/16(月)
	H25.12・H26.1月生まれ	7/25(月)
	H26.2・3月生まれ	9/26(月)
	H26.4・5月生まれ	11/21(月)
	H26.6・7月生まれ	H29/1/23(月)
	H26.8・9月生まれ	H29/3/21(火)
	H25.4・5月生まれ	5/26(木)
3歳児健診	H25.6・7月生まれ	7/28(木)
	H25.8・9月生まれ	9/29(木)
	H25.10・11月生まれ	11/24(木)
	H25.12・H26.1月生まれ	H29/1/26(木)
	H26.2・3月生まれ	H29/3/16(木)
	H24.10・11月生まれ	6/20(月)
3歳6ヵ月児 歯科健診	H24.12月・H25.1月生まれ	8/9(火)
	H25.2・3月生まれ	10/24(月)
	H25.4・5月生まれ	12/19(月)
	H25.6・7月生まれ	H29/2/13(月)

<妊婦さんと赤ちゃんの学級>

- ★育児学級…生後4～5ヵ月児が対象
- ★マタニティママのリフレッシュ教室…妊婦さん向けの教室



妊婦さんの出産予定日はいつですか？

学級	対象	日程
育児学級	H27.12月・H28.1月生まれ	5/31(火)
	H28.2月・3月生まれ	7/12(火)
	H28.4月・5月生まれ	9/8(木)
	H28.6月・7月生まれ	11/8(火)
	H28.8月・9月生まれ	H29/1/10(火)

学級	対象	日程
育児学級	H28.10月・11月生まれ	H29/3/14(火)
マタニティママの リフレッシュ教室	H28.9月～11月出産予定	6/7(火)
	H28.12月～H29.2月出産予定	9/13(火)
	H29.3月～5月出産予定	12/13(火)
	H29.6月～8月出産予定	H29/3/7(火)

※健診・学級の対象の方には事前に通知をします。また、広報「月の行事」に掲載します。
急さよ、日程が変更になる場合がありますので、通知内容をよくご確認ください。

お問い合わせ 保健福祉課 (町保健福祉センター内) 保健師 TEL 27-6511

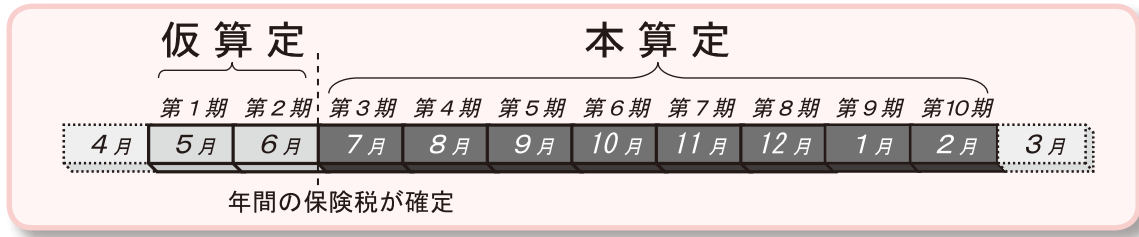
国民健康保険からのお知らせ

国民健康保険税 仮算定のご案内

聖籠町国民健康保険では、1年間の国民健康保険税を5月から翌年2月までの計10期^{*1}で納めていただきます。それぞれ、2週間程度の納期限が設けられており、5月を1期、6月を2期…と呼びます。

国民健康保険税の納期は、前半の「仮算定」と後半の「本算定」とに分けられ、5月にお送りする通知は前半の第1期から第2期までの分…つまり仮算定分となります。^{*2}

- ※1 年度途中での加入や喪失手続きがあった場合は、納期の回数が変わる場合もあります。
- ※2 国民健康保険税が年金から天引き（特別徴収）される世帯は下記の納入方法には該当しません。特別徴収世帯には既に特別徴収開始通知書により通知しています。



仮算定ってなあに？

ポイント①

「仮算定の税額＝前年度の国保税年額の10分の2」です

みなさんに申告していただいた前年の所得や新年度の税率が確定するのは7月になります。そのため、今年度の保険税がいくらになるのかは現段階で確定することができません。そこで、前年度課税した国民健康保険税をもとに算定し、課税することとなります。（所得や加入者の状況が変わらないものと仮定し、前年度の保険税に近い税額を課税するためです。）

このことから、今回お送りする2期分の保険税額の計算は、平成27年度に課税された1年分の保険税額（月の途中で加入している場合は1年間加入したのものとして計算した額）の10分の2となっています。（10分の1ずつ2回）



ポイント②

前年度に国保税がかからない世帯主に仮算定通知は届きません

仮算定は、ポイント①のように前年度の国保税をもとに計算するため、前年度に国保税が課税されていない世帯主（4月以降に国保加入手続きをした世帯や世帯主が変更となった世帯）には、「仮算定」の納税通知書は届きません。そのため、7月から国民健康保険税が課税されることとなります。



ポイント③

仮算定の額は、本算定まで変更になりません

「仮算定」の時期は、みなさんの所得が確定せず、今年度の国保税額を確定できない段階です。所得の変更や、5月から6月までに届け出た加入者数の増減は、7月「本算定」まで反映されません。それまでの間「仮算定」の税額は変更にはなりません。

年間の国保税額が確定しましたら、仮算定で納め足りない分については本算定で課税させていただきます。（納めすぎがあった場合は、年間税額確定後にお返しさせていただきます。）



お問い合わせ 役場町民課 保険係 (内線115)

学校給食食材の放射性物質測定結果

聖籠町では、学校などの給食の安全性を確認し、給食に対する保護者などの不安を軽減することを目的に、給食用食材の放射性物質検査を実施しています。検査は毎週木曜日、翌日（金曜日）に使用する食材の中から1品目を選定して行います。再検査となった食材は、給食に使用せず、再検査を実施し公表します。

なお、町のホームページで最新の検査結果を掲載しています。

検査日	検査品目	生産地	測定結果		
			放射性ヨウ素	放射性セシウム	
			131	134	137
3月3日	人参	千葉県	検出せず	検出せず	検出せず
3月10日	きゅうり	群馬県	検出せず	検出せず	検出せず
3月17日	ちんげん菜	新潟県新潟市	検出せず	検出せず	検出せず
測定場所	新潟県新発田地域振興局 (新発田市豊町3丁目3番2号)				

※単位：Bq（ベクレル/kg）

※この検査の検出限界値は、20Bq/kgです。検出限界値は、測定する条件や食材により異なります。

※「検出限界値」とは、その分析法や計測機器で検出できる最小値（最小限度）のことをいい、この値は測定環境（自然界に存在する大気中の放射線量）、測定条件（時間重量等）、検査対象品目によって異なります。

子ども教育課 学校支援係
(内線305)

“倒産・解雇などによる失業”や“雇い止めなどによる失業”で国民健康保険に加入された方は国民健康保険税が軽減されます。

以下の要件を全て満たす方

- ・失業時に65歳未満の国民健康保険加入者
- ・平成21年3月31日以降に倒産・解雇などの理由で失業した方
- ・雇用保険受給資格者証の1面「離職年月日・理由」欄に解雇や倒産などの理由を示す番号11・12・21・22・23・31・32・33・34のいずれかが記載され、求職者給付（基本手当など）を受ける方（高齢受給資格者および特例受給資格者の方は対象となりません。）

■手続き方法

役場町民課で届出を行ってください。なお、届け出が遅れても遡及して軽減を受けることができます。

(手続きの際に必要なもの)

- ・雇用保険受給資格者証 ・認印 ・国民健康保険の保険証

■軽減額・軽減期間

○国民健康保険税は前年の所得などにより算定されます。軽減を受ける方は、前年の給与所得をその100分の30とみなして算定します。

○平成22年4月1日以降の国民健康保険税保険税が対象です。

○減額となる期間は失業日の翌日から翌年度末までです。

役場町民課 保険係 (内線115)

狂犬病の予防注射 忘れずに!!

生後91日以上犬を飼っている方は、飼い犬の登録（生涯1回）と狂犬病予防注射（毎年1回）が法律で義務づけられています。

狂犬病は、人を始めとする全ての哺乳類に感染し、発症すると100%死亡する恐ろしい病気です。世界では毎年5万人以上の方が亡くなっています。

狂犬病予防注射は、狂犬病が日本国内に侵入した場合に、犬に感染が蔓延することを防いでくれるものです。忘れずに予防注射を受けましょう!

【注意】

- ①事故防止のため、犬を制御できる人が連れてきてください。
- ②飼い犬がすでに死亡している場合は、必ず役場へ届出を行ってください。



日程	時間	会場
5月26日 (木)	9時30分～10時30分	次第浜公民館
	10時50分～11時40分	亀塚公会堂
	13時10分～14時10分	網代浜会館
5月27日 (金)	9時30分～10時30分	杉谷内公会堂
	11時00分～11時40分	真野公会堂
	13時10分～14時30分	防災倉庫 (役場隣り)

■当日必要なもの

- ①通知はがき（郵送されます）
必要事項を記入のうえ、ご持参ください。
- ②料金3,200円
(注射料金2,650円・注射済票550円)
※新たに犬を飼う場合は、登録手数料3,000円が加算されます。

役場生活環境課 環境推進係 (内線281)

「聖籠町住まいる券」

を販売します

販売規模	3,000 万円
販売対象者	聖籠町に住所を有する方（世帯単位での販売となります）
販売券種	額面 50,000 円券のみ (額面 50,000 円券を 15%割引の 42,500 円で販売します)。
販売限度	1 世帯 14 枚（額面 700,000 円）まで
対象となる工事	町内において自己が所有する住宅、作業場などの修繕工事や敷地内の工事で、次に掲げるもの。 ①住宅、車庫（カーポートは除く）、作業場などの修繕工事（建築、電気、建具、内外装、左官、ガラス、管工事など）、および造園工事（庭木などの植栽）、土木工事（コンクリート舗装・土留めなど） ②下水道の接続に関する工事（管工事、キッチン、トイレ、ふる場の改修など） ただし、法人が所有する土地・建物に関する工事は対象外
対象工事期間	6月1日(水)から、11月30日(水)までの間に着工して完了し、「聖籠町住まいる券」を使用して11月30日(水)までに支払いを完了する工事
対象とならない工事	①テレビ・洗濯機・エアコンなどの家電製品や、ボイラー・暖房機器などの商品の納入だけのものおよび家電製品・暖房機器などの取付に付帯する工事 ②建物の新築、増築、改築 ③塀垣などの新設、増設 ④国・県・町などの制度により助成を受けている工事
申込方法	5月中旬に『申込ハガキ付チラシ』を全戸配布します。券の購入希望者は、ハガキに必要事項を記入のうえ切手を貼ってポストに投函するか、または、直接町商工会に持参のうえ申し込みをしてください。申込締切日は6月10日(金)です（ポストに投函の場合は6月10日消印分まで有効）。
販売方法	申込者を対象に販売します。また、申込額が3,000万円を超えた場合は抽選とし当選者に販売します。申込者には、購入の可否を6月中旬に通知します。
販売場所	町商工会館
販売期間および時間	7月1日(金)～7月15日(金)（土・日曜日、祝日は除く） 午前9時00分～午後4時00分
使用期間	7月1日(金)～11月30日(水)
その他	①額面に満たない工事費に券を使用してもおつりはできません。 ②販売した券の返納および換金はできません。 ③ 対象とならない工事には券の使用はできません ので、券の申込・購入前に工事などを依頼する事業者または町商工会へ、 工事が「聖籠町住まいる券」の対象になるかを確認 してください。 ④登録加盟店には、この券が使用できる旨のポスターを掲示します。（5月中旬に全戸配布する『申込ハガキ付チラシ』に4月28日(木)時点の登録事業者を掲示します。）

？ 聖籠町商工会

☎ 27・2078

聖籠町商工会では、町内建設業関連の需要を創出するとともにその活性化を図るため『聖籠町住まいる券』を販売します。また、事業の登録加盟店を随時、募集しています。事業に参加を希望する事業者は、聖籠町商工会窓口で登録の手続きをお願いします。



(中越沖地震：平成19年7月16日発生、新潟県柏崎市内)

起きてからでは遅い。あなたのお住まい、耐震化大丈夫？

思い立ったらすぐ行動！
耐震診断費は**無料**です！

町では、木造住宅の耐震診断（地震に耐えられるか診断する）や耐震改修に要する費用の一部を補助しています。

診断は、町が委託した（社）新潟県建築士会北蒲原支部に登録された診断士が行います。耐震診断は人間にたとえると健康診断に当たるものです。安全・安心な生活を築くため、ぜひこの機会に耐震診断を受けてみませんか。

また、聖籠町木造住宅耐震診断支援事業を受けた木造住宅で、耐震診断の結果、耐震性が低いと判断された住宅に対し、耐震設計費・耐震改修工事費への一部補助も行っています。

	ステップ1 耐震診断	ステップ2 耐震設計	ステップ3 耐震改修
対象となるもの	<p>■建築物（次のすべてに該当）</p> <p>①昭和56年5月31日以前に、町内で建築、または工事に着手した木造住宅</p> <p>②一戸建ての住宅であること（店舗や事務所などを兼ねた住宅の場合は、延べ床面積の半分以上が住宅部分のものに限る）</p> <p>③地階を有しない地上2階建て以下の住宅であること</p> <p>④国土交通大臣などから特別な認定を受けた工法によって建築された住宅でないこと</p> <p>■対象者</p> <p>町内に住所を有し、かつ、補助の対象となる建築物を所有する方で町税などを完納している方</p>	<p>左の聖籠町木造住宅耐震診断支援事業を受け、かつ、診断評点が1.0未満の建築物</p>	<p>左の聖籠町耐震設計事業を受けた建築物</p>
受付期間 (予算額に達した時点で受付終了とします)	<p>第1回：6月1日（水）～10日（金）</p> <p>第2回：8月17日（水）～26日（金）</p> <p>第3回：11月16日（水）～25日（金）</p>		<p>毎年4月から12月末日まで（年度内に耐震改修事業が完了し、かつ、関係書類の提出が可能な場合は、この限りではありません。）</p>
申請者負担額、または町補助額	<p>●申請者負担額</p> <p>無料</p>	<p>●町補助額</p> <p>耐震設計にかかる費用の1/2以内(上限100,000円)</p>	<p>●町補助額</p> <p>耐震改修にかかる経費のうち上限650,000円</p>
必要な書類	<p>①耐震診断士派遣申請書（※）</p> <p>②建築年次および建物の延べ床面積が判断できる書類の写し（登記簿謄本、建築確認済証・検査済証、課税証明書など）</p> <p>③申請者の町税の納税証明書（前年度分）</p>	<p>①補助金交付申請書（※）</p> <p>②耐震診断報告書の写し（耐震診断の成果品です。）</p> <p>③耐震設計に要する費用の見積書（耐震診断士より発行されます。）</p>	<p>①補助金交付申請書（※）</p> <p>②耐震改修計画書の写し（耐震設計で作成されます。）</p> <p>③耐震改修に要する費用の見積書（耐震設計で作成されます。）</p>

※補助金交付申請書は、ふるさと整備課にあるほか、町ホームページからダウンロードできます。

お申し込み・お問い合わせ 役場ふるさと整備課（内線 234）



アルビレックス 新潟情報!!

ホーム初勝利!

3月27日(日)

はJリーグヤマザキナビスコカップグループステージ第2節が行われ、アルビレックス新潟はホームにサガン鳥栖を迎えました。

ここまでホームではまだ勝利を挙げていない新潟。今度こそサポーターの皆さまの声援に応えようと、選手たちは闘志を燃やしてピッチに立ちます。

試合の立ち上がりはお互いにチャンスを作り合っていたが、時間の経過とともに少しずつ鳥栖が圧力を強める展開に。新潟の選手たちは焦れることなく、高い集中力を保って戦います。

鳥栖の攻勢をしのぐと、新潟は次第に落ち着いてボールを動かせるようになり、徐々にゲームを支配します。連戦の疲れも見せず、運動量で相手を上回っていく選手たち。

そして75分、全員の頑張りが見事にゴールという形で結実します。加藤選手との連携でレオ・シルバ選手がゴール前に抜け出すと、そのまま落ち着いて



↑ゴールを挙げ、チームを勝利に導いたレオ・シルバ選手(手前)

右足でネットを揺らして待望の先制点!スタンドの熱気も最高潮に達します。その後は鳥栖がロングボールから反撃を試みるシーンもありましたが、新潟は冷静な試合運びで主導権を渡すことなく、そのまま1・0で終了のホイッスルを迎えました。

試合後、決勝ゴールを挙げたレオ選手は「連戦の中で勝てたことは大きいし、ホームで勝てたことでサポーターの方への恩返しになったと思う」と、安堵の表情を浮かべながら話していました。ついに手にしたホームでの公式戦初勝利。スタジアムは笑顔に包まれ、万歳とともに特大のアルビレックスコールが響き渡りました。

皆さまの想いととも、アルビレックス新潟は1つでも多くの勝利を目指して戦い続

けていきます。リーグもナビスコカップも、引き続き熱いご声援をよろしくお願ひします!

開幕戦

また、この日はプレナスなでしこリーグ1部第1節が同日開催され、アルビレックス新潟レディースは岡山湯郷Belleとの一戦に臨みました。自分たちの力を信じ、選手たちは一丸となって目の前の相手にぶつかっていきます。

開始早々からボールを支配し、相手を押し込んでいく新潟。辛島監督の目指す攻撃的なサッカーを、選手たちはピッチで体現していきます。試合序盤の8分、阪口選手からペナルティエリア手前で待ち構えていた上尾野辺選手にパスが送られると、狙いすまして左足でコントロールシュート。惜しくも枠を外れますが、全体が連動しながら、新潟はその後も多くのチャンスを生み出します。

主導権を握りながらもなかなか得点が奪えない展開が続いていましたが、前半終了間際の45分、決定機が訪れました。佐伯選手が得意のドリブ

ル突破で敵陣を切り裂くと、久保田選手がボールを受け、大石選手へラストパス。大石選手が迷いなく右足を振り抜いてゴールへ流し込み、新潟が先制に成功しました!

後半もリードを保ち、優位に試合を進めていきたいところでしたが、50分にセットプレーから失点を喫してしまい、スコアは同点に。その後も新潟の選手たちは再び勝ち越しを目指して攻め続けましたが、相手のブロックを崩し切ることができず、1・1のまま試合は終了。勝ち点3を手にするのができず、選手たちは悔しさを噛みしめていました。ただ、まだまだリーグは始まったばかり。今年こそタイトル



↑先制ゴールを決めた大石選手(中央)

ルをつかみ取るために、一つのゲームに全身全霊を懸けていきます。

※5月の試合予定

〈明治安田生命Jリーグ〉

1stステージ

第10節 5月4日(水・祝)

vs 鹿島アントラーズ

午後4時キックオフ

茨城県立カシマサッカースタジアム

タジアム

第11節 5月8日(日)

vs ガンバ大阪

午後4時キックオフ

デンカビッグスワンスタジアム

第12節 5月14日(土)

vs 浦和レッズ

午後2時キックオフ

埼玉スタジアム2002

第13節 5月21日(土)

vs 川崎フロンターレ

午後7時キックオフ

デンカビッグスワンスタジアム

第14節 5月29日(日)

vs ベガルタ仙台

午後2時キックオフ

ユアテックスタジアム仙台

〈Jリーグヤマザキナビスコカップ グループステージ〉

第5節 5月18日(水)

vs 柏レイソル

午後7時キックオフ

午後7時キックオフ
日立柏サッカー場

第6節 5月25日(水)

vs 横浜F・マリノス

午後7時キックオフ

デンカビッグスワンスタジアム

〈プレナスなでしこリーグ 1部〉

第7節 5月3日(火・祝)

vs 日テレ・ベレーザ

午後1時キックオフ

新潟市陸上競技場

第8節 5月8日(日)

vs コノミヤ・スペランツァ

午後1時30分キックオフ

大阪高槻

第9節 5月15日(日)

vs 伊賀フットボールクラブ

くノ一

第10節 5月22日(日)

vs 浦和レッズレディース

午後1時キックオフ

新発田市五十公野公園陸上競技場

第11節 5月28日(土)

vs INAC神戸レオネッサ

午後3時キックオフ

新潟市陸上競技場



JAPANサッカーカレッジのお知らせ



「JAPANサッカーカレッジ(男子) 2016シーズンが開幕!」

北信越フットボールリーグ(HFL) 1部に所属するJAPANサッカーカレッジ(以下JSC)は4月10日(日)にJAPANサッカーカレッジグラウンドにてFC北陸との2016シーズン開幕戦に臨みます。

昨シーズンのリーグ戦は惜しくも2位という悔しい結果に終わってしまいましたが、今シーズンこそは悲願のJFL昇格を目指して、選手スタッフ一同戦って参りますのでファン・サポーターの皆さまも熱いご声援をお願いいたします。

今シーズンは新たに14名の選手が加入しており、チーム状況も明るくなっています。松江シティFCから新加入した桑田選手は「1人1人の意識が高く、それぞれがしっかりとした目標を持って取り組んでいる」と話しました。チームのメンバーは大きく変わりましたが、その分チームの意識も高まっています。今シーズンのJSCに大いに期待してください。

「JAPANサッカーカレッジレディース(女子) 2016シーズンが開幕!」

プレナスチャレンジリーグEASTに所属するJAPANサッカーカレッジレディース(以下JSC)は4月10日(日)に千葉県

の鴨川市陸上競技場にてオルカ鴨川FCとアウェイでの開幕戦を戦いました。そして、4月24日(日)にJAPANサッカーカレッジグラウンドにてノルディーア北海道とのホーム開幕戦を行いました。

プレナスなでしこリーグ2部昇格に向けた選手たちの熱いプレーを見にぜひ会場に足を運んでください。

「新加入選手紹介」

今回はJSCより田中桜選手をご紹介します。MEIKO FC茨城レディースから加入した田中桜選手はベテランとしてチームに落ち着きを与えることができるディフェンダーです。

アルビレックス新潟レディースに所属した経験もあり、慣れ親しんだ新潟で再起を誓いま

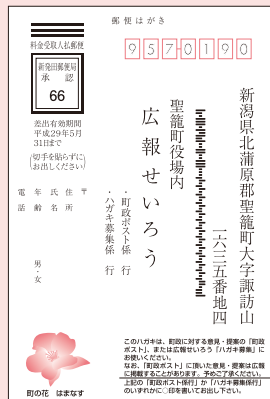


JAPANサッカーカレッジ ホームゲーム運営 Facebook～ジャバサカ通信～

【お申し込み・お問合わせ先】 〒957-0103 聖籠町網代浜925-1 TEL: 0254-32-5357 FAX: 0254-32-5358 学校HP: http://www.cupsnet.com/ 学校Twitter: @JAPAN_Soccer_C チーム公式HP: http://team.cupsnet.com/ ジャバサカHG運営スタッフTwitter: @jyappi



町政ポスト Q&A



このコーナーでは、町政ポストに投稿のあった町政に対するご意見、ご質問とそれに対する回答を紹介します。

投稿者は年代と性別だけ表示します。

町政ポストはがきやEメールでご投稿いただいたご意見・ご質問を広報にて紹介します。あらかじめご了承ください。

なお、投稿者や第三者のプライバシーを害する恐れがある場合など、投稿と回答の内容によっては掲載しないこともあります。

若者ごと相談会を開催します

聖籠町で就職相談会を開催します。

下越地域若者サポートステーションの専門の相談員が、15歳から39歳までの無業の方やその家族の相談を受けています。履歴書添削や面接の個別指導など、就職についてのお悩みをお気軽にご相談ください。

15歳～39歳の無業の方や、そのご家族（相談無料）

第2月曜日 13時～16時

（要予約）

聖籠サテライト

（町保健福祉センター内相談室）

予約 下越地域若者サポートステーション

0254・28・

8735 月～金曜日（年末年始

祝祭日・第2金曜日を除く）の10

時～17時

適職を探そう！一般職業

適性検査を実施します

「自分に合う仕事ってなんだろう？」「自分の得意、不得意ってなんだろう？」職種選択にお悩みの方を対象に、職業適性の検査を行います。筆記検査により7種の能力の測定を行います。後日、個別に結果のフィードバックも行っています。

隣組長と区長の役目が軽くなるようにしてください！

住民健診申込書の提出は返信はがき（シール貼り）方式に変更してください。プライバシーはもちろんのこと、隣組長まで持参はライフスタイルに合致していない。また、交通災害共済も同様に、各自が手続きするように。

組長と区長の役目はなるべく軽く。やりたくない中年になってもしない人が増えています。家庭事情も複雑な近年、区長、組長が受けやすく、わかりやすいように改善を望みます。

（投稿文一部省略、50代・女性）

町からの回答

（担当 保健福祉課

・生活環境課・総務課）

このたびは、住民健診申込書、交通

災害共済、集落区長や組長の皆さんの役割に関するご意見をいただき、ありがとうございます。

それぞれのご意見についてお答えします。

はじめに、「住民健診申込書の提出を返信ハガキ（シール貼り）方式に変更してください。」とのご意見についてですが、現在、住民健診の申し込みは区長さんを通して行っていますが、集落によってはさらに隣組長さんを紹介して配付・回収を行っています。おかげさまで回収率が高く、健診受診率の向上にも繋がっているところです。また、高齢者など足の不自由な方は、現在の方式に満足している方も多くいます。しかし、それに反しプライバシーの観点で懸念をお持ちの方がいることも事実です。どうすれば健診受診率の向上につなげられ、また、プライバシー保護を確保できるか、健診システム

の変更、表示方法、送付・回収方法など、変更にかかる経費も含め、新たな方式の移行に向け検討を進めています。一つひとつ問題を解決し、なるべく早い時期に変更したいと考えています。

次に、「交通災害共済」へのご意見についてですが、交通災害共済は、いつ起こるか分からない交通災害に備えて、小額の会費で交通事故被災者にかかるだけ多くの見舞金を給付する助け合いの制度です。

加入申し込みについては、集落の代表である区長や隣組長の皆さんが、申込書を配布・取りまとめすることで加入増加が見込めるものと考えています。

また、プライバシーなどの観点から直接申し込みを希望される場合は、集落を経由せずに直接役場や金融機関に申し込むことも可能となっております。事務の効率化や加入増加が期待できますので、なるべく集落での取りま

とめをお願いしています。

なお、今後集落で取りまとめる際は、プライベートに配慮した方法を検討していきたいと考えておりますので、ご理解くださいようお願いいたします。

最後に区長および隣組長の皆さんの役割に関するのですが、町から区長および隣組長の皆さんにお願いしているものに集落配布があります。

この集落配布物の中には、ご質問いただいた住民健診や交通災害共済だけでなく、集落によっては、募金など各世帯からの回収を伴う配布物があります。

このほかにも、区長さんには社会福祉協議会推進員など、隣組長さんには廃棄物減量化等推進員などをお願いするなど、主に行政と集落とのパイプ役をお願いしています。

集落への配布物については、なるべくご負担が減らせるように行政からの情報は、できるだけ広報せしるうにまとめてお知らせするようにしています。区長および隣組長の皆さんには、町民生活に関する行政への様々な協力など、ご負担をお掛けしますが、今後ともご理解とご協力をお願いいたします。

貴重なご意見をいただき、ありがとうございました。

月1回すべての分別ごみを出せる場所を作ってください！

曜日により出すごみが違いますが、関係なく出されているごみを目にもします。雪どけ3月になれば田畑のポイ捨ても目にします。

ひと月に1度、全部出せる分別ごみの場所を作ってもらえないでしょうか？

職員が1日だけ分別も指導しながら教えてくだされば、少しはポイ捨ても減少するのではないかと？

(投稿文一部省略、20代・女性)

町からの回答

(担当 生活環境課)

日頃よりごみの分別収集について、ご協力をいただきありがとうございます。

ご質問の、「ひと月に一度全部出せる分別ごみの場所を作ってもらえないか」ということですが、ごみ収集の場所については、ごみステーションや公会堂など各集落で決められた箇所での収集を基本としており、限られた時間内で収集を完了する必要があることや各集落での管理を考慮し、町側で今以上に場所を増やすことは考えておりません。

併せて、ごみ全種類を同じ日に出せ

るかどうか、についてですが、分別ごみの種類により収集車両の使い分けが必要な上、運搬先も複数にわたるため、ごみの種別ごとに回収日を設定しているところでは、全種類を同一日に出された場合は、収集車両の台数が限られているため、その日のうちに全てのごみを回収することが困難となります。

15〜39歳で就業していない方(要申込) 定員6名
 5月19日(木) 14時〜16時
 聖籠町立図書館 会議室
 セミナー開催日以外も15〜39歳で就業していない方を対象に、就職についての個別相談も行っていきます。

平成28年度酒類販売管理協力員を募集します

町では、今後も正しいごみ出しのルールについて、広報などでPR活動を行ってまいりますので、ご協力をお願いします。また、ごみのポイ捨てが雪解け後に目立つということに関しては、4月中に町内クリーン作戦の実施をお願いいたしますので、こちらもご協力をよろしくお願いします。

最後に、職員による分別収集の指導についてですが、集落や各種団体などからのご依頼があれば、調整の上、説明に伺います。

スーパー、コンビニエンスストア、酒販店などのお酒を販売している場所では、未成年者飲酒防止のための表示を行うことなどが法律で定められています。関東信越国税局では、買い物などの機会を利用して、お酒の陳列場所の未成年者飲酒防止のための表示状況やお酒の販売価格などを確認し、税務署に連絡していただく「酒類販売管理協力員」を募集しています。

応募方法など詳細につきましては、国税庁ホームページ

(<http://www.nta.go.jp/>)をご覧ください。

お問い合わせ

役場総務課
 広報広聴係

(内線222)

新潟税務署

025・229・2205

3月の乳児健診から
町の宝で〜す



はると 平野 遥人 ちゃん



はな 高野 華奈 ちゃん



なち 今井 菜智 ちゃん



らいと 傳井 頼人 ちゃん



しんせい 宮下 心星 ちゃん



もか 桐生 桃花 ちゃん



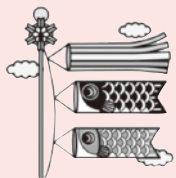
ゆず 天野 柚 ちゃん



なおや 小林 直矢 ちゃん

元気に育ってね!
この写真は保健福祉センターで行われている乳児健診会場で主に4カ月健診対象乳児を撮影しています。

ミラクル
新・食は味楽来



端午の節句



5月5日は「端午の節句」です。日本では昔から男の子の成長を願い、こいのぼりを飾ったり、菖蒲湯に入ったり、縁起がよい食べものを食べる風習があります。

この日に食べる行事食といえば柏餅です。柏の葉は、新芽が出るまで古い葉が落ちないことから、「子孫繁栄」の縁起をかついで、柏餅を食べるようになったと言われています。

<縁起がよい食べもの>

- ブリ…成長にしたがって名前が変わることから出世魚とされ、子どもの出世を願います。
- カツオ…「勝つ男」には、勝てるようにという意味があります。
- たけのこ…まっすぐに伸びるようという思いがこめられています。

端午の節句に食べたい 簡単中華ちまき



+ 材料 (10個分) +

- | | | |
|-----------------|-----------------|---|
| ・餅米 …………… 500g | ・油 …………… 適量 | A
酒 …………… 大さじ1
しょうゆ …… 40g
砂糖 …………… 小さじ1
オスターソース … 大さじ1
塩・こしょう … 各少々
※竹の皮はなければラップやオープンシートで代用できます。 |
| ・竹の皮 …………… 10枚 | ・豚肉 …………… 150g | |
| ・干し椎茸 …………… 4枚 | ・おろし生姜 …… 適量 | |
| ・干しえび …………… 20g | ・干し椎茸と …… 合わせて | |
| ・たけのこ(水煮) … 60g | 干しえびの 500g | |
| ・青ねぎ …………… 1/3本 | 戻し汁 (カップ 2と1/2) | |

+ 作り方 +

- 餅米は洗い、一晩水に浸し、作業を始める1時間前にざるにあげ、しっかり水気を切る。
- 竹の皮は水に浸してやわらかくする。竹の皮の端を3ミリ裂き、ひもを作る。
- 干し椎茸、干しえびはそれぞれ水に浸して戻し、たけのこ、青ねぎとともにみじん切りにする。(戻し汁はとっておく)
- 大きめの鍋に油を熱し、豚肉、③、生姜を入れて炒める。
- ③の戻し汁とAを加え、沸騰したら①を加え、焦げつかないように混ぜる。餅米が汁けを吸い取ったら火を止め、粗熱を取る。
- ②の竹の皮を折り、三角の袋状にする。その中に⑤を先端までしっかりと詰め、竹の皮で三角に包み込む。竹の皮の端で作ったひもで結び、蒸気があがった蒸し器で30分ほど蒸す。

お問い合わせ 保健福祉課 (町保健福祉センター内) 管理栄養士 ☎ 27-6511

聖籠町消防団 辞令交付式を開催

4月3日(日)町消防団の辞令交付式が行われ、平成28年度の新体制が決まりました。

地域の火災等の災害を防ぐために日々訓練を積み、私たちの生活を守る町の消防団。今年度は新入団員17名、新班長17名に辞令書が交付されました。辞令交付式の後は、幹部、広域消防の指導のもと、班長、新入団員を対象に教育訓練が行なわれ、団員皆が真剣に取り組んでいました。



※空気が乾燥し、火災が発生しやすくなっています。地域、家庭でも火災予防をお願いします。

聖籠町消防団幹部名簿

職名	氏名
団長	伊藤 稔明
副団長 (教育主幹兼務)	萩原 美好
副団長	高橋栄和男
訓練部長	阿部 孝平
技術部長	新保 裕司
第一分団長	吉田 敏之
第二分団長	五十嵐孝幸
第三分団長	中村 敏
第四分団長 (予防部長兼務)	阿部 裕幸
第一分団副分団長	肥田野哲也
第二分団副分団長	白井 顕之
第三分団副分団長	八幡 将智
第四分団副分団長	宮下 茂樹

役場生活環境課 地域安全係 (内線 282)

また、町農業委員として3年間、町固定資産評価審査委員会委員として6年間在職されるなど活躍されました。
「人当たりがよく、調整役を買って出て、話をまとめること



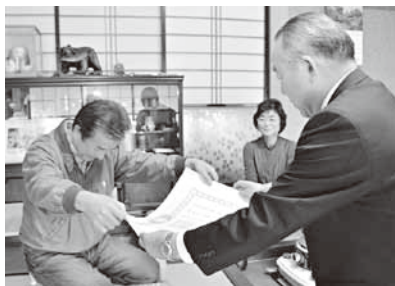
↑受章した渡邊孝温さん

元聖籠町議会議員の渡邊孝温さんと櫻井怜さんが旭日単光章を受章され、渡邊町長がご両家を訪問し、ご遺族に対し故人のご功績をたたえるとともに、感謝の意を表し伝達授与しました。渡邊孝温さんは、町議会議員として3期12年間在職され、町の発展に大きく貢献されました。



↑受章した櫻井怜さん

「が多い人でした」と長男の正さんが話してくれました。櫻井怜さんは、町議会議員として3期12年間在職され、町の



↑渡邊町長(右)から叙勲の伝達を受ける渡邊正さん(左)

天国の渡邊孝温さん、櫻井怜さんとご両家ご遺族の皆さん、受章おめでとございます。



↑渡邊町長(左)から叙勲の伝達を受ける櫻井秀子さん(右)

発展に大きく貢献されました。また、町監査委員として3年10カ月間在職されるなど活躍されました。
「溫和でしたが、孫に習い事をさせたり、とても教育に熱心な人でした」と妻の秀子さんが話してくれました。

故人の功績をたたえて

故 渡邊 孝温 たか よし
さん (大夫興野)

故 櫻井 怜 さとし
さん (藤寄)

旭日単光章受章

いきいきした未来をともに
聖籠中の未来を語る会 開催



3月12日（土）、聖籠中学校で学校運営協議会が主催の「聖籠中学校の未来を語る会」が行われました。この会には、学校、保護者、地域との連携の一環として地域の皆さんも参加し、ともに聖籠中を支えています。

この会の前半は、『ネット利用に潜む畏』と題して新潟県警察本部サイバー犯罪対策課の新しい井田係長から講演があり、生徒、保護者、地域からの参加者でネット利用に関するグループワークを行いました。

この会に参加した民生委員児童委員協議会の市川勝榮会長（協議会委員）は、「中学生が毎日2〜3時間もスマートフォンなどを利用してると聞いて驚いた。グループワークや新年度の学校の方針、吹奏楽部の演奏を通じて日本一いきいきした中学校の、いきいきした中学生の姿が印象的でした。」と感想と述べられました。

みんなで植えたお花
元気に育ってね

4月14日（木）蓮野、蓮湯、亀代の3こども園の皆さんが、弁天瀧風致公園で花の苗を植えました。

この苗植えは、NPO法人環境美化ネットせいらうが、園児の皆さんに植栽を通じて町内を花いっぱいのにきれいな環境にしてほしいという願いを込め昨年に引き続き実施されました。

弁天瀧風致公園の一角に設置された花だんで、園児たちは丁寧に穴を掘り、優しく苗を植えました。そのあと、みんなで水やりをしました。

園児たちが植えた花は元気に育っています。ぜひ弁天瀧に園児の皆さんが植えた花を見にお越しください。



↑写真は蓮野こども園の園児の皆さん。これから苗を植えるのが待ちきれず、期待の表情を見せてくれました。

↓児童の皆さんから歓迎を受ける泉田知事（中央）をはじめとするご一行。左前は結城亀代小学校長、右前は渡邊町長。



交通安全ヘリコプターが
亀代小にやってきた

4月14日（木）、亀代小学校の校庭に新潟県警察のヘリコプターが舞い降りました。

このヘリコプターには、泉田裕彦新潟県知事、山岸直人新潟県警本部長、池田幸博新潟県教育長など県関係者が搭乗し、交通ルールとマナーを児童の皆さんに指導するために同校を訪問しました。

遠方からヘリコプターが見えると大きく手を振る児童たち。着陸後、渡邊町長、伊藤順治町教育長、結城義則亀代小学校長らが出迎え、児童たちに見守られながら式典会場の同校体育館に入りました。

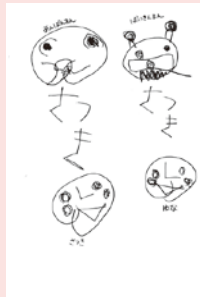
式典では、泉田知事らが児童に交通安全のプレゼントを贈呈。これを受けて、児童が「登下校まっすぐはみ出さず歩きます。飛びだしません絶対に。左右確認あせらずに。」と交通安全の誓いを述べました。



小柳奏珠さん 8歳



いわぶちせいやさん 5歳



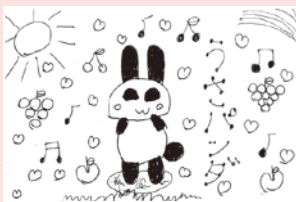
阿部桜月さん 4歳



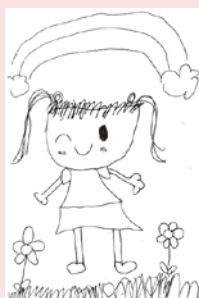
スヌーピーさん 15歳



イラスト自慢



渡辺杏奈さん 8歳



高橋莉々葉さん 6歳



高橋来とさん 8歳



まろちゃんさん 25歳



細貝妃咲さん 9歳



KOUさん 10歳



かめいららさん 5歳

投稿するときはペンで書いてください。(薄いものは掲載できません)住所と名前は必ず書いてください。(ペンネーム希望の場合は名前の横にペンネーム「〇〇〇」と書いてください。)
1カ月に一人1枚だけ受け付けます。

雨ニモ負ケズ 風ニモ負ケズ 弁天瀉さくらまつり開催

4月17日(日)、弁天瀉風致公園で「弁天瀉さくらまつり」が行われました。

今年のさくらまつりは、雨の中のスタートとなりました。悪天候のためステージイベントは縮小されたの実施となりましたが、いつも以上に大勢の観客がステージ前に集まってくれました。

ステージでは、初めにDaiya(だいや)の皆さんが登場し、雨を振り払うかのようにダイナミックな踊りを披露。会場に集まってくれた皆さんも一緒に会場を盛り上げてくれました。



→Daiyaの皆さん。このステージのあと、本当に雨が止まりました。

続いてのステージでは、NGT48の菅原りこさん(聖

籠町出身)、本間日陽さん(村上市出身)、長谷川玲奈さん(胎内市出身)の3人が登場。強い風が吹く会場を大歓声がありました。

町商工会青年部 栗原部長が司会を務め、NGT48メンバーによるトークや、豪華プレゼントをかけたじゃんけん大会、メンバーによる「せいろ焼」試食など、楽しいステージに会場は大いに盛り上がりました。

→NGT48メンバーの本間さん(左)、菅原さん(中央)、長谷川さん(右)。3人が強風に負けないよう応援する声が飛び交いました。



また、今回のさくらまつりで商工会青年部が開発した「せいろ焼」が一般販売され、NGT48メンバーがお客さんに手渡しするうれしい企画も。

今年もさくらまつりは大盛況となりました。



聖籠中学校



蓮野小学校

祝

入学・入園おめでとう

春風さわやか 輝け 町の子どもたち



蓮野こども園



山倉小学校



蓮湯こども園



亀代小学校



亀代こども園