

PUBLIC INFORMATION  
**聖籠町**



町のイメージキャラクター  
緑丸



広報せいろ  
2015

**5**

May No.466

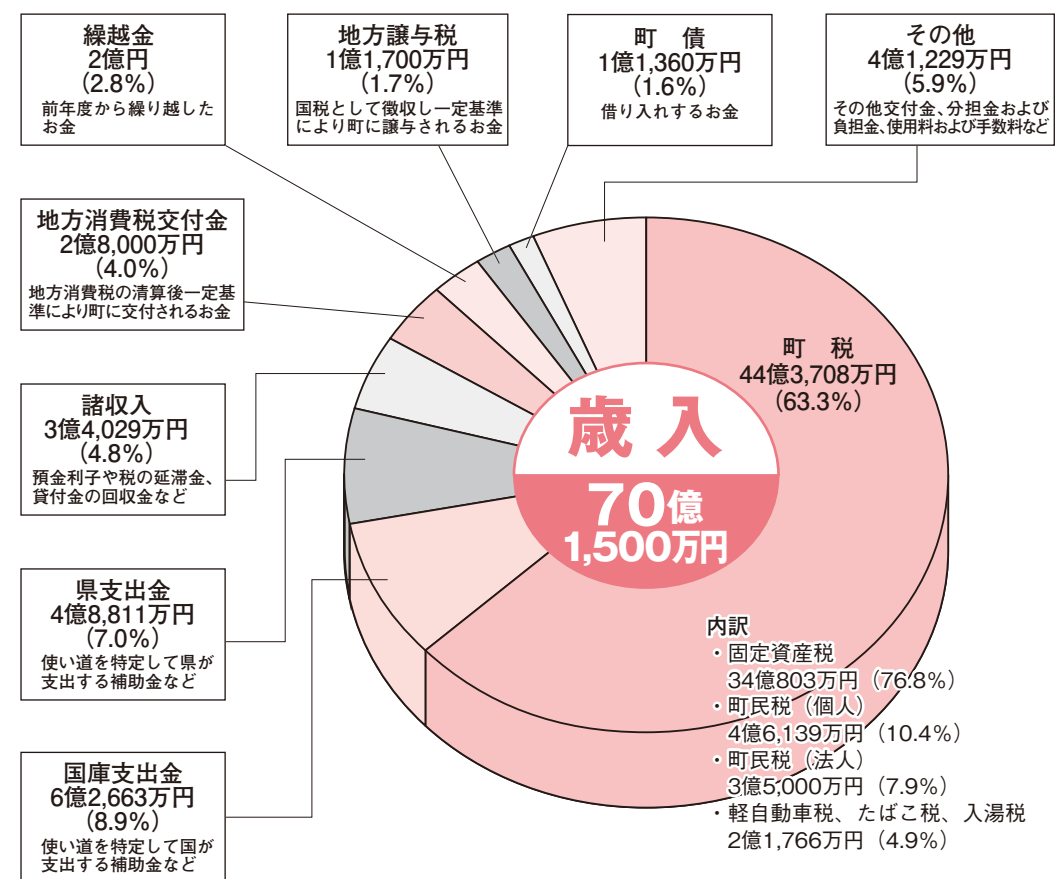
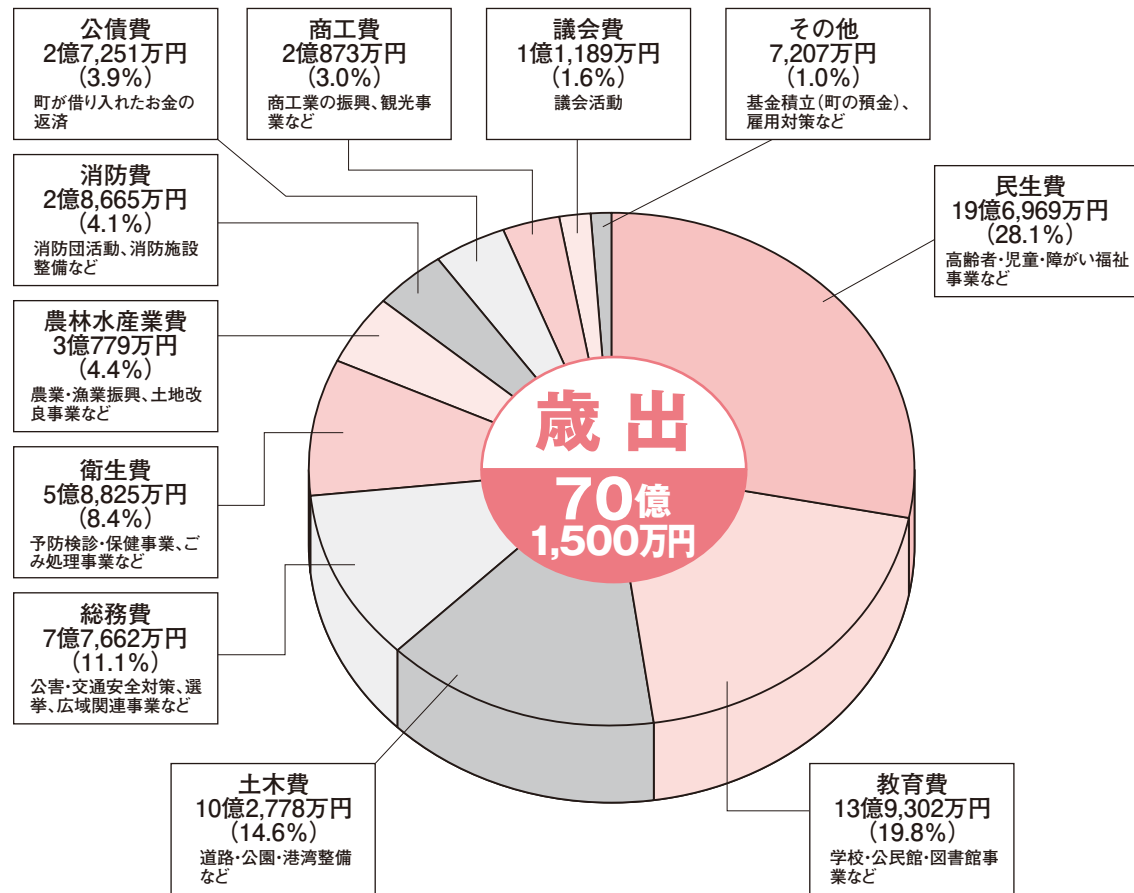
平成27年3月末現在の  
人口の動き ●人口 14,216人(前月比-4人) 男 7,099人(+7人) ●外国人人口 71人(前月比+3人) 男 36人(+3人) 女 35人(±0人)  
(外国籍除く) (前年比+67人) 女 7,117人(-11人) ●世帯数 4,489世帯 (外国人のみの世帯含む)



# 平成27年度 一般会計

# 平成27年度 一般会計予算は70億

# 1,500万円 住みよいまちづくりに 向けスタートします



平成27年度の予算が3月定例議会にて審議され、一般会計予算は七十億千五百万円、また特別会計予算は6会計合計四十五億九千四百三十四万円が議決されました。  
住みよいまちづくりのために、皆さんの税金がどのようにして使われるのかその概要をご紹介します。お気づきの点、お問い合わせは、役場 事務財政課までご連絡ください。  
☎ 27-11956 (直通)

## 平成27年度 特別会計予算は計45億9,424万円

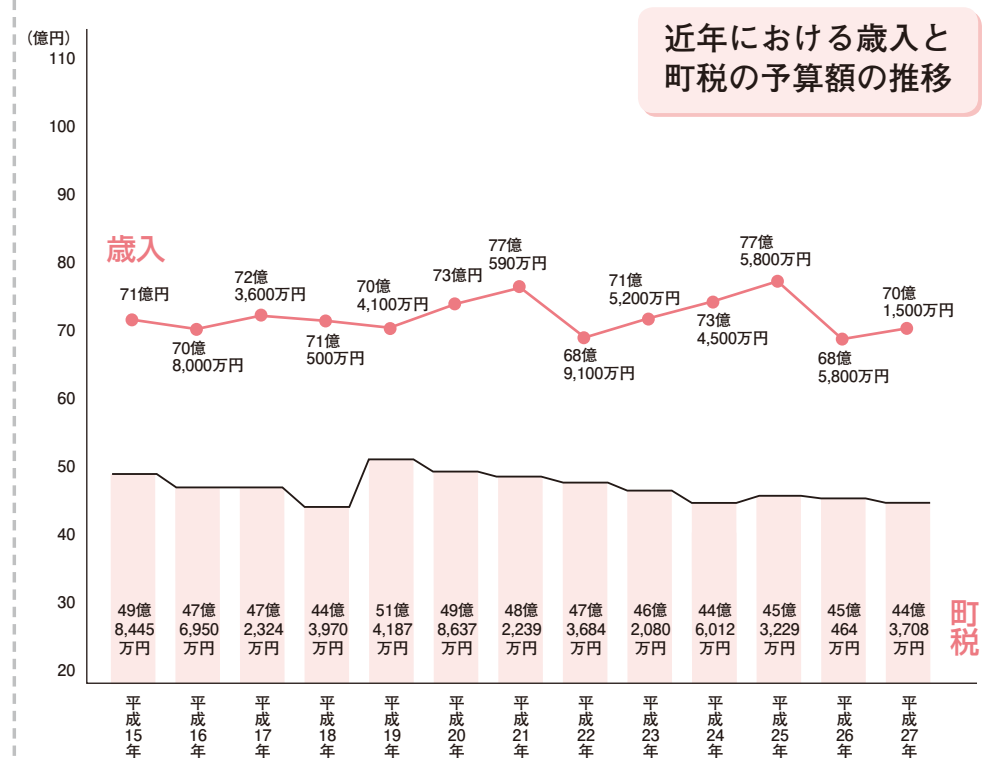
会計名	予算額
国民健康保険	事業勘定 15億3,605万円
	施設勘定 1億3,004万円
介護保険	12億5,042万円
後期高齢者医療	7,764万円
県営開拓パイロット事業	991万円
下水道事業	収益的支出 7億4,843万円
	資本的支出 3億9,358万円
水道事業	収益的支出 2億6,005万円
	資本的支出 1億8,813万円

※合計が合わない理由は端数処理(四捨五入)によるもの。

- **国民健康保険特別会計**  
町民が望む保健・医療・福祉の一体化したサービスを行い、「安心して暮らせる町づくり」を目指します。
- **介護保険特別会計**  
老後の自立支援を基本とし、共同連体の考えを軸に居宅や地域中心に社会的介護を保障してまいります。
- **後期高齢者医療特別会計**  
七十五歳以上(一定の障がいのある人は六十五歳以上)の高齢者を対象とした「後期高齢者医療制度」に基づき、新潟県後期高齢者医療広域連合と連携し、高齢者福祉の増進に努めてまいります。
- **県営開拓パイロット事業聖籠町特別会計**  
開拓パイロット事業の維持運営に努めてまいります。
- **下水道事業会計**  
下水道の維持管理と接続率の向上に努めてまいります。
- **水道事業会計**  
水道への切り替えの啓発活動を進め、「良質で、安全なおいしい水」の供給に努めてまいります。

### 一般会計予算

厳しい財政状況下ではありますが、限られた財源の重点的・効率的な配分により、少子・高齢化対策や防災対策、魅力ある農業づくり、教育の充実など町民一人ひとりが豊かに暮らせるまちづくりの実現に向けて事業を実施してまいります。(主な事業は4ページ参照)

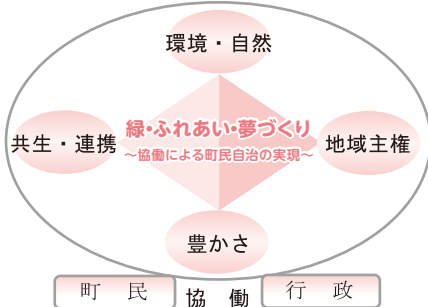


# 平成27年度一般会計第4次総合計画に基づき実施される事業の概要

## 【町の将来像】

- 安全で快適な生活環境の創造
  - …12億8389万円
- 安心できる暮らしの実現
  - …21億2906万円
- 学校・家庭・地域の連携による教育力の向上
  - …5億1371万円
- 地域資源を活かした魅力ある産業の形成
  - …3億5405万円
- 開かれた行財政の推進
  - …1億7230万円

## 【第4次総合計画の基本理念】



### 安全で快適な生活環境の創造

#### ◆地域特性を活かしたまちづくり

##### 公園維持管理事業

3152万円  
都市公園などの維持管理業務委託

##### 町営住宅運営事業

5821万円  
町営住宅東山団地の管理運営、改修工事

#### ◆自然環境との共生

##### 河川維持管理事業

1870万円  
河川の維持管理業務委託

##### 保安林等育成保全事業

4552万円  
森林の管理等業務委託

#### ◆生活環境の整備

##### 道路整備事業

2億3480万円  
道路を整備するための調査・測量・設計委託、用地購入、物件補償、道路改良舗装工事など

##### 道路維持管理事業

8633万円  
道路の清掃、植栽管理、修繕など

##### 除雪事業

4752万円  
除雪作業委託、修繕料など

##### 消雪パイプ整備事業

7160万円  
消雪パイプを整備するための調査・設計委託、工事費など

##### 町循環バス適正運行事業

4636万円  
町循環バスの運行事業

##### ごみ適正処理事業

1億3868万円  
豊栄郷清掃施設処理組合への負担金

##### ごみ減量化・資源化推進事業

1億1747万円  
ごみ収集運搬業務委託、生ごみ堆肥化事業など

### 安心できる暮らしの実現

#### ◆安全に暮らせる環境づくり

##### 消防力の整備・充実事業

2億2502万円  
新発田地域広域事務組合(消防)への負担金、水道事業会計負担金など

##### 防災対策推進事業

3170万円  
消防団活動事業、自主防災組織自立育成事業など

#### ◆安心して暮らせる福祉のまちづくり

##### 子育て支援事業

3億196万円  
児童手当扶助事業、ひとり親家庭等医療費扶助事業など

##### 放課後対策充実事業

7464万円  
山倉児童クラブ建築工事、児童クラブ・児童館運営経費

##### 保育体制充実事業

4億3797万円  
延長保育促進事業、私立保育園運営補助

##### 生活支援事業

1億8851万円  
介護給付費等扶助、障が

##### 生きがい対策事業

4525万円  
生きがい型デイサービス事業委託料、高齢者応援手当の支給、敬老会事業など

##### 在宅福祉対策支援事業(介護)

8503万円  
通所介護運営、在宅介護支援、介護者手当など

##### 在宅福祉対策支援事業(地域)

3111万円  
町社会福祉協議会への助成

#### ◆生涯健康に暮らせるまちづくり

##### 予防接種事業

5084万円  
予防接種の実施、接種料の助成など

##### 母子保健事業

7055万円  
子ども・妊産婦医療費助成、妊婦・乳幼児健診事業、特定不妊治療費助成など

##### 健診対策強化事業

3500万円  
各種健診事業の実施



## 学校・家庭・地域の連携による教育力の向上

◆いきいきと学び子どもたちの教育

人的支援事業

4181万円

非常勤講師雇用

(生徒指導アドバイザー)

学校給食業務委託事業

7620万円

給食調理、配送業務の委託

学校給食共同調理場整備

事業

985万円

調理器具の更新、施設維持修繕

情報機器ネットワーク管理

事業

5456万円

情報機器借上など

介助員配置事業

4584万円

幼・小・中への介助員の雇用

学校施設維持管理事業

3343万円

施設改修(こども園・小学校・中学校)など

育英事業

6894万円

育英生貸付金

学校図書館支援事業

806万円

小・中学校への図書館司書の配置

海外研修事業

331万円

中学生の海外ホームステイ研修補助金

◆豊かな感性の醸成

社会教育施設維持管理事業

4642万円

各施設管理業務委託、亀

代地区多目的屋内運動場

改修工事など

公民館事業

558万円

各種教室等講師謝礼など

芸術・スポーツ活動支援事業

3054万円

スポネットせいらう補助金など

図書館運営事業

1770万円

図書の購入、図書館業務

処理専用機借上など

文化会館事業

2743万円

文化会館自主事業、設備

操作委託など

生涯学習活動推進事業

327万円

施設予約システム借上、

文化団体連絡協議会への

補助金

文化財保護事業

899万円

指定文化財の修復、無形

文化財への補助金、文化

財調査など

◆豊かな国際感覚の醸成

国際交流事業

743万円

中国ハルビン市との交流事業、英語圏との交流に

関する調査費など

## 地域資源を活かした魅力ある産業の形成

◆町の資源をフル活用したいきいき農業

生産者育成事業

4365万円

農業機械・設備整備に對

する助成など

生産環境整備事業

1594万円

基盤整備事業、農道整備

事業など

農業施設維持管理事業

657万円

かんがい施設整備事業補

助金など

水田農業確立対策事業

3830万円

農業再生協議会への補助

金など

地産・地消促進事業

550万円

農産物加工センター運営

経費

田園環境保全向上対策事業

3575万円

多面的機能支払交付金事

業

◆活力と魅力ある漁業

稚魚放流事業

93万円

ヒラメ稚魚の購入

◆未来を支える商工業

中小企業活性化支援事業

1億1980万円

宅地分譲地購入費補助事

漁業施設周辺整備事業

92万円

加治川河口、次第浜船た

まり浚せつ事業

◆自然環境を活かした観光

観光施設運営事業

2557万円

海のにぎわい館、海水浴

場の運営

にぎわい創出・交流拡大事

業

500万円

マリンレジャー・スポー

ツの普及・振興、観光振

興のため「海に親しむ」

イベントを開催

観光開発支援事業

2690万円

観光協会運営支援など

◆地域主権型社会に対応した

広域行政の推進事業

1030万円

新発田地域広域事務組合

への負担金

NPO・ボランティア団体

等育成支援事業

1971万円

ボランティア組織育成、

町民と行政の協働による

環境美化の推進

◆将来展望に立った健全な行

財政の運営

職員資質向上事業

201万円

職員派遣研修など

## 開かれた行財政の推進

◆ともに考え責任を分かち合う意識づくり

行政区長業務委託事業

1675万円

行政区長への業務委託費

広報広聴活動の充実事業

637万円

広報せいらう、議会広報

の発行、議会議ラジオの放送

◆地域主権型社会に対応した

体制づくり

広域行政の推進事業

1030万円

新発田地域広域事務組合

への負担金

NPO・ボランティア団体

等育成支援事業

1971万円

ボランティア組織育成、

町民と行政の協働による

環境美化の推進

◆将来展望に立った健全な行

財政の運営

職員資質向上事業

201万円

職員派遣研修など

人事評価制度推進事業

219万円

職員人事評価制度の推進

行政事務効率化推進事業

9527万円

行政事務の電算化の推進

など



町の新しい職員  
町民のみなさん  
よろしくお願ひします



三浦 和幸 (町民課)



渡邊 悠也 (総務課)



蟹井 ゆかり (国民健康保険診療所：看護師)

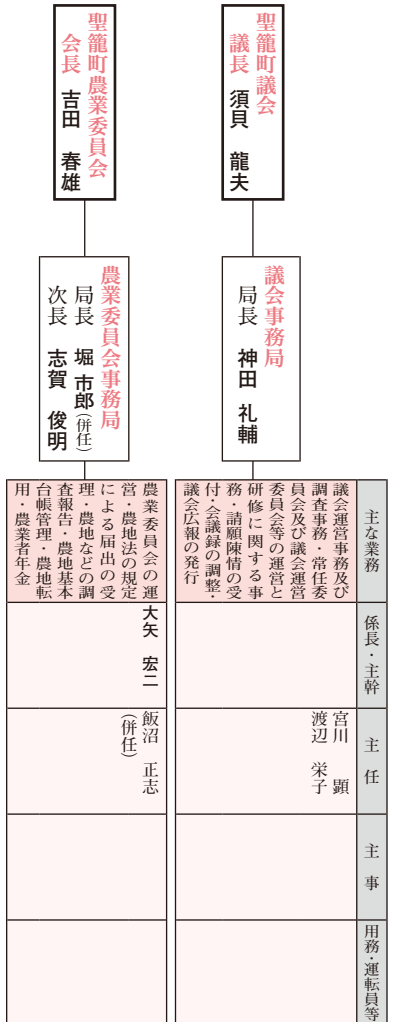
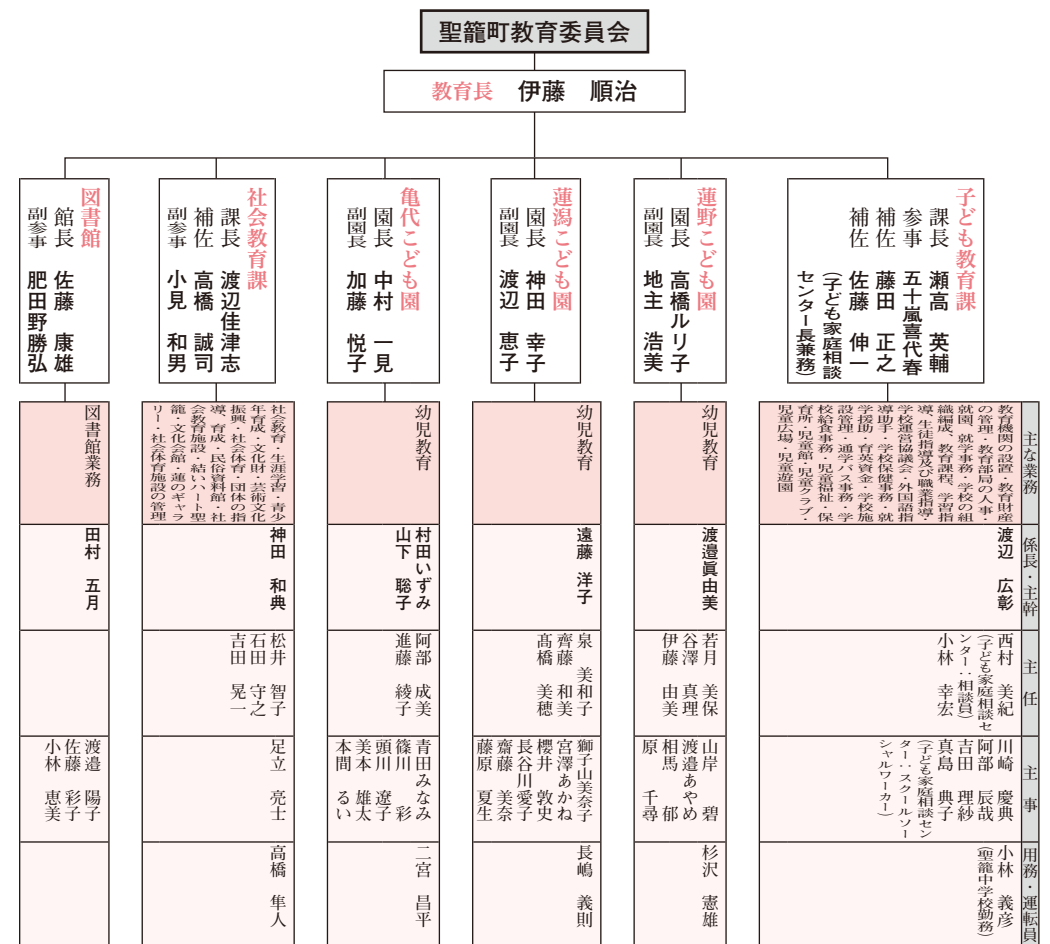
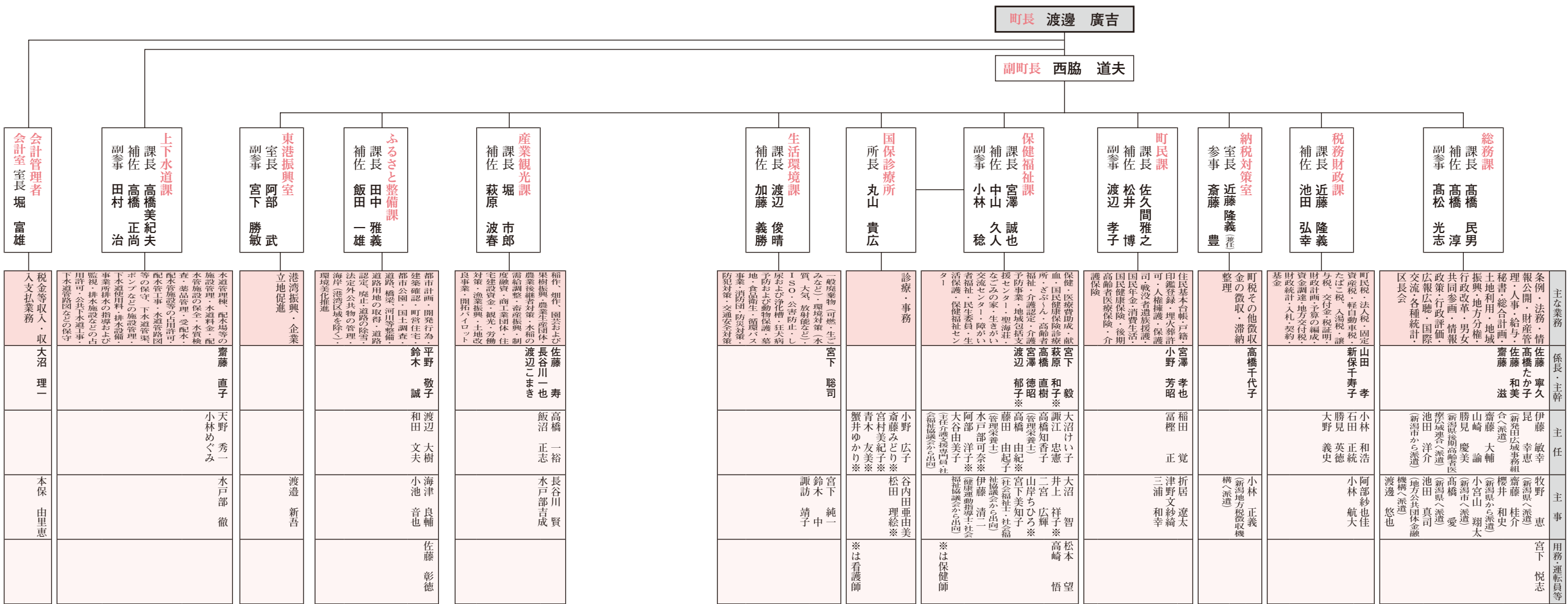


真島 典子 (子ども教育課：コーディネーター)

新潟県から出向



佐藤 康雄 (図書館長)



平成27年度 聖籠町  
役場 機構図・職員配置図

# 聖籠町の 新体制

聖籠町の職員 **175名**



# 先生よろしく お願いします

4月1日付の定期異動で、町の小・中学校に転出・転入された教職員のみなさんをご紹介します。

転入された教職員のみなさん、町の子どもたちのためによりしくお願いします。

転入者の【 】は前任校等、転出者は転出先



校長 榎田 博之

【新潟県教育庁下越教育事務所より】

教諭 杉田 浩

【村上市立荒川中学校より】

教諭 丸山 翔

【加茂市立七谷中学校より】

教諭 山崎 真

【新採用】

事務主幹 渡邊 初美

【村上市立神納小学校より】

## 転出された先生など

校長 佐藤 政志

【新潟県教育庁下越教育事務所へ】

教諭 姫路 環

【新発田市立第一中学校へ】

教諭 澁谷 哲

【新発田市立本丸中学校へ】

教諭 土田 知之

【日本人学校(マレーシア)へ】

教諭 安達 茂美

【新発田市立加治川中学校へ】

教諭 太田 智哉

【上越市立春日中学校へ】

講師 尾島 三友紀

【長岡市立北中学校へ】

主任 一宮 美穂子

【胎内市立築地小学校へ】

校長 高口 和治

【新潟市立東石山中学校へ】



校長 佐藤 紹夫

【三条市立西鱈田小学校より】

教諭 富樫 和明

【新発田市立川東小学校より】

教諭 内田 良市

【佐渡市立加茂小学校より】

教諭 加藤 友子

【五泉市立村松小学校より】

教諭 本間 尚子

【阿賀野市立山手小学校より】

町講師 伊藤 みゆき

【亀代小学校より】

## 転出された先生など

校長 名古 善晃

【村上市立塩野町小学校へ】

教諭 近藤 栄子

【胎内市立中条小学校へ】

教諭 古井丸 映子

【新潟市立立山小学校へ】

教諭 鈴木 久美子

【新潟市立山湯小学校へ】

講師 鶴田 邦子

【退職】

助教諭 鈴木 香寿美

【新潟市立曾野木小学校へ】

町講師 天井 遥

【阿賀町立三川小学校へ】



教頭 中野 隆一

【新発田市立御免町小学校より】

教諭 小林 貴子

【五泉市立村松小学校より】

教諭 畠山 泰子

【新採用】

栄養主査 渡部 円

【五泉市立愛宕中学校より】

講師 斎藤 薫

【新潟市立新津第二小学校より】

町講師 度會 美貴子

【新採用】

## 転出された先生など

教頭 芋川 裕之

【新発田市立加治川小学校へ】

教諭 大井 栄子

【新発田市立御免町小学校へ】

教諭 白井 裕貴

【新発田市立紫雲寺小学校へ】

学校栄養職員 佐久間 卓恵

【五泉市立五泉南小学校へ】

栄養士 石橋 萌

【退職】

講師 柳澤 美佳

【上越市立高志小学校へ】



教頭 須貝 克徳

【新潟市立新潟小学校より】

教諭 保田 史子

【新発田市立加治川小学校より】

教諭 阿部 香

【阿賀野市立分田小学校より】

教諭 渡邊 芳哉

【新発田市立東豊小学校より】

主査 後藤 栄子

【胎内市立黒川中学校より】

講師 松川 和幸

【新発田市立外ヶ輪小学校より】

## 転出された先生など

教頭 中原 広司

【阿賀町教育委員会へ】

教諭 山本 弥生

【退職】

教諭 米倉 厚子

【新潟市立牡丹山小学校へ】

教諭 市島 直子

【五泉市立大蒲原小学校へ】

教諭 室星 亜耶

【柏崎市立北条小学校へ】

主査 東海林 智子

【新発田市立紫雲寺中学校へ】

助教諭 伊藤 みゆき

【蓮野小学校へ】

講師 太田 友裕

【退職】

5月12日(火)から18日(月)まで 民生委員・児童委員の活動強化週間です

民生委員・児童委員は**誰もが安心して生活できる地域づくりのために日々活動しています**

民生委員は、民生委員法に

基づき、厚生労働大臣から委嘱された非常勤の地方公務員です。また、民生委員は児童福祉法に定める児童委員を兼ねています。給与の支給はなく、ボランティアとして活動しています。任期は3年ですが、再任が可能です。

人格識見ともに高く、広く社会の実情に通じ、社会福祉の増進に熱意のある人など、民生委員法に規定された要件を満たす人が、市町村に設置された民生委員推薦会によって都道府県知事に推薦され、都道府県知事は都道府県に設置された地方社会福祉審議会に意見を聴いた後に厚生労働大臣に推薦、厚生労働大臣が委嘱します。

全国で約23万人の民生委員・児童委員が活動しています。

現在、町の民生委員・児童委員の人数は23名で、任期は平成28年11月30日までとなっています。

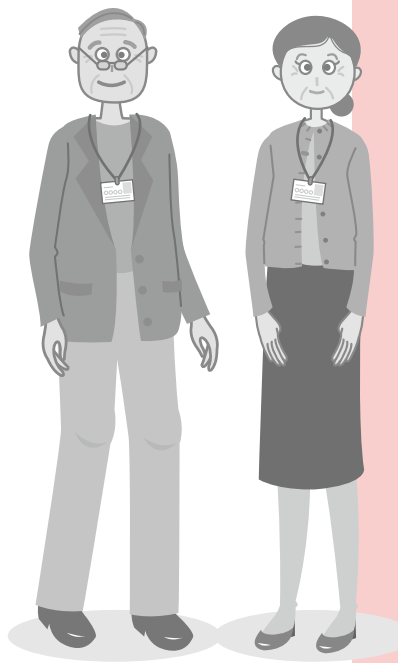
**秘密は守られます**

民生委員・児童委員は法律で個人の秘密を守ることが義務づけられています。相談内容などを口外することはありませんので、安心してお気軽にご相談ください。

### 民生委員・児童委員の皆さん (敬称略)

氏名	電話	担当区域
相馬 なを子	27-7230	四ツ屋、道賀新田、上大谷内、真野
赤木 厚子	27-4585	丸瀧、桃山
児玉 やすお 康夫	27-7945	山倉、苔沼
市川 かつえい 勝栄	27-8112	本諏訪山、本大夫、中の橋、本三賀
《人選中》		山諏訪山、山大夫
五十嵐 のぶひろ 信博	27-4885	蓮瀧
長谷川 さなえ 早苗	27-7793	蓮瀧、蓮瀧新田(上)
近藤 ひろし 尋士	27-3919	ひばりが丘、尾沢ケ丘、稲の平
圓山 まさはる 昌晴	27-8774	蓮野、甚兵衛橋
中村 まさお 政雄	27-3664	八幡、別條、聖中ケ丘、蓮瀧新田(下)
田中 やすひと 保人	27-4466	二本松
藤井 きよし 清四	27-2573	山三賀、東山、正庵、外畑
加藤 こうじゅう 幸重	27-4405	杉谷内、大夫興野
手嶋 きょうこ 京子	27-4391	藤寄
皆川 とみいち 富一	27-5949	旭ヶ丘
山田 としお 敏夫	27-7733	網代浜
渡邊 こうめい 幸明	27-7722	網代浜
高崎 きよし 清	27-5034	亀塚
渡邊 えつこ 悦子	27-3820	亀塚
田村 やしお 八四男	27-3055	次第浜
宮下 レン	27-3073	次第浜
平野 まさよう 政要	27-7717	次第浜、汐美台
五十嵐 ひさこ 久子	27-4577	主任児童委員
佐藤 なおこ 直子	27-5032	主任児童委員

※ 山諏訪山・山大夫地区の民生委員・児童委員は、現在人選中です。



お問い合わせ 保健福祉課 (町保健福祉センター内)  
民生委員児童委員協議会事務局 ☎ 27-6511



今日も一日交通安全

交通安全に関することは  
 役場生活環境課 地域安全係  
 ☎27-2111 (内線 284)

## 善意のご寄付ありがとうございました

株式会社聖籠タクシー様より、町の交通事故防止と交通安全に役立ててほしいと3月25日(水)、町へ10万円の寄付金が贈呈されました。

寄付金は町内の交通事故防止と交通安全のため、有効に使わせていただきます。



## 新しい交通安全指導員を紹介します



4月1日に任命を受けた汐美台の本間 愛子です。

町の交通安全のために一生懸命頑張りますので、よろしくお願いたします。



交通レンジャーの仲間が増えてうれしいね！  
 輪になって交通事故防止に努めようね！！

## 新入学児童へ交通安全のランドセルカバーを寄付

4月8日(水)山倉、蓮野、亀代小学校の入学式において、新発田地区交通安全協会より新入学児童の皆さんへ、交通安全用の「黄色いランドセルカバー」が寄付されました。

また同時に、新潟県交通安全帽交付事業協議会より贈られた「黄色い交通安全帽」が新発田地区交通安全協会聖籠支部長から手渡されました。

これらの事業は、新入学児童を交通事故から守るとともに、家族ぐるみの交通安全教育を目的として実施されています。

黄色い交通安全帽や、黄色いランドセルカバーを見かけたら、優しい運転を心がけ、地域ぐるみで新入学児童の安全を守りましょう。



## 蓮野小学校にて登校時一斉街頭指導を行いました

4月10日(金)蓮野小学校周辺6か所の交差点において、登校時一斉街頭指導が行われました。

町長をはじめ、教育長、副町長、聖籠町議会議員(蓮野学区)、新発田警察署長、聖籠交番所長、新発田地区交通安全協会、新発田地区交通安全協会聖籠支部、町交通安全母の会、蓮野小学校などから合計35名の方々が参加され、児童・生徒の登校を見守りました。



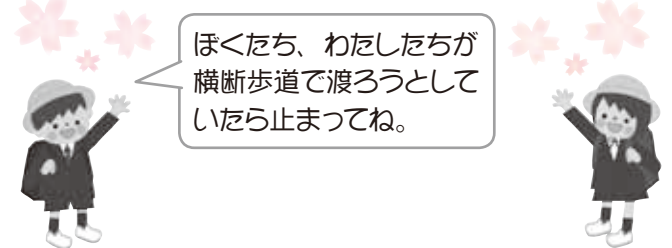
## 春の全国交通安全運動

実施期間 5月11日(月)～5月20日(水)  
 スローガン『春風に ゆとりをのせて 安全運転』

5月11日から5月20日までの10日間、春の全国交通安全運動を実施します。運動期間中は、町内各地で下記の重点項目を取り組みますのでご理解、ご協力をお願いいたします。

### 運動の重点！

- ・子どもと高齢者の交通事故防止
- ・自転車の安全利用の推進
- ・全ての座席のシートベルトとチャイルドシートの正しい着用の徹底
- ・飲酒運転の根絶
- ・横断歩行者の保護(新潟県重点)



ほくたち、わたしたちが横断歩道で渡ろうとしていたら止まってね。

## 町の交通事故発生状況

区分	3月			1月～3月(累計)		
	発生件数	死者数	傷者	発生件数	死者数	傷者
平成27年	1	0	1	8	0	9
平成26年	0	0	0	4	0	4
増減	+1	0	+1	+4	0	+5



# 利用しませんか？交流館「杜」<sup>もり</sup>

こんな風にご利用されています。



## 女性グループ6名様

近所の仲良しグループです。いつも座敷を利用しています。沢山おしゃべりができ、ストレス解消の場として利用しています。



## 聖籠テニスクラブ3名様

午前中テニスをして、昼食にきました。テニスコートの近くにあり、とても良い場所です。食事の後ゆっくりミーティングをしたり、とても有意義にご利用しています。

小さなお子様連れのグループやちょっとした打合せ、会議でもご利用いただいています。

和室8畳2室、4人がけテーブル6台  
いろいろご利用に対応できます。  
ぜひご利用ください。



## 交流館「杜」 6月30日までの 限定サービスメニュー紹介

### 喫茶

- 飲料 200円  
(ホット・アイスコーヒー、紅茶、オレンジジュース、グレープフルーツジュース、アップルジュース)
- ケーキ 400円  
(チョコレートケーキ、バイクドチーズケーキ、レアチーズケーキ、モンブラン、りんごタルト、くろみつきな粉ロール)

### 軽食

- ・トースト 300円
- ・ホットサンド 400円  
(スープ付)
- ・焼きそば、ドライカレー、エビピラフ、チキンピラフ、スパゲティ※  
(サラダ・スープ付)  
各 550円
- ・オムライス、カレー (サラダ、スープ付)  
各 600円
- ・ランチ 800円  
(スパゲティまたはオムライスのセット、ホットサンド、サラダ、スープ付)

※5月はスパゲティソースをミートソース、カルボナーラ、たらこソースからお選びいただけます。6月にソースを変更する予定です。

ケーキ、軽食をご注文いただくと、ドリンクをサービスしています。

7月以降のメニューは皆さまのご意見を参考に検討します。

### 喫茶営業

営業時間：午前11時から午後5時まで  
休業日：毎週月曜日（月曜日が祝日の場合は火曜日）、木曜日

### 貸館

（ご利用の際は事前申請が必要です。）

時間：午前9時から午後9時30分まで  
休館日：毎週月曜日  
（月曜日が祝日の場合は翌日）  
12月29日～翌年1月3日

利用料：無料

お問い合わせ 役場産業観光課 地域振興係(内線123) または 交流館「杜」 ☎ 27-2175

# 町の動向

このコーナーでは、役場各課の主な業務、各種委員会の活動などを町民の皆さんにお知らせします。

掲載内容についての、ご意見・ご質問などがありましたら、担当課または総務課広報担当まで電話か町政ポストのハガキでお寄せください。

## 総務課

### ■特別職報酬を引き上げ

平成26年12月19日（金）に行われた特別職報酬審議会（森猛義会長）の答申をもとに、特別職の給与や報酬の引き上げが3月議会で議決されました。

なお、引き上げは町長など特別職の給料が19年ぶり、議員報酬が7年ぶりとなりました。引き上げ後の給料、報酬月額（カッコ内は引き上げ前）は、次のとおりです。

町長 80万9千円

（80万6千円）

副町長 64万8千円

（64万5千円）

教育長 53万3千円

（53万円）

議長 30万6千円

（30万3千円）

副議長 24万9千円

（24万6千円）

議員 22万5千円

（22万2千円）

## ふるさと整備課

### ■道路パトロール始めました

道路の補修や修繕、円滑な道路交通や利用者の安全確保のため、4月7日（火）から道路パトロールを始めました。

町内の幹線町道を中心に、今年の11月末まで毎週火曜日に定期的に実施しますが、集落内の

道路に異常（陥没など）を見つけたときは、集落区長または役場ふるさと整備課にご連絡ください。

また、道路照明などの確認のため、夕暮れ時のパトロールを月1回実施します。今年度も引き続き、役場前から保健センター間の道路照明や新発田川放水路に架かる橋の一部照明を消灯して節電に努めますので、ご理解とご協力をお願いします。

## 保健福祉課

### ☑3月18日（水）

■第4回聖籠町障害福祉計画策定委員会・第4回自立支援協議会開催

第4回障害福祉計画策定委員会では、第4期障がい福祉計画の策定にあたり、次のことが審議されました。

・第4期障がい福祉計画（案）について

また、第4回自立支援協議会で次のことが協議されました。

- ・障がい者計画に基づく施策の実施状況について
- ・地域課題の確認と次年度以降の取り組み方向

### ■第3回聖籠町地域福祉計画策定委員会開催

町地域福祉計画は、地域力を生かした住民参加型の福祉向上につながる重要な計画です。

町では、1月末から2月にかけて「アンケート調査」を行い、地域での課題などを探り、計画に反映させるべく委員会を開催しました。

今年度にも、その計画を策定しますが、より地域の課題を解決できるように計画づくりに取り組んでいきます。

### ☑3月24日（火）

■第2回聖籠町健康づくり推進協議会およびこころの健康づくり部会開催

町民の総合的な健康づくりを推進するため、第2回聖籠町健康づくり推進協議会が開催されました。また、その後こころの健康づくり部会も開催されました。平成26年度健康づくり事業の実施状況について報告を行い、委員や専門員からは貴重な意見が出されました。

また、ここで報告された、健康せいろう21健康増進計画の平成26年度進捗状況についてはホ

## 東港振興室

### ☑3月20日（金）

■第5回聖籠町企業立地促進検討委員会開催

町の企業立地のあり方や方向性について検討する、聖籠町企業立地促進検討委員会の第5回委員会が開催されました。

この度の委員会では、企業立地に伴って新規に従業員を雇用する場合に対する支援施策のあり方や方向性について、活発な議論が行われました。

## 子ども教育課

### ☑3月25日（水）

■第3回聖籠町教育委員会定例会開催

- ・聖籠町教育委員会公告式規則等の一部改正について
- ・聖籠町教育委員会教育長事務委任規程一部改正について
- ・聖籠町教育委員会における次世代育成支援対策法の特定事業主等を定める規則の廃止について

・聖籠町教育委員会における次世代育成支援特定事業主行動計画策定・実施委員会設置要



## 新しい行政相談委員のご紹介

平成27年4月1日付けで、斎藤健一さん（八幡）が総務大臣から行政相談委員に委嘱されました。

行政相談委員は、国道・登記・労働相談などの国の業務、独立行政法人や特殊法人の業務、地方公共団体が国から委任や補助を受けて行っている業務についての苦情や意見・要望、お問い合わせなどをお受けいたしますので、お気軽にご相談ください。

相談は無料で秘密は守ります。

なお、相談につきましては、次の内容で行っております。

☑毎月第2火曜日

午前10時00分～11時30分

☑役場1階 会議室

☑役場総務課 総務管理係

☎27-2111（内線223）



斎藤 健一さん

- 網の廃止について
- 聖籠町育英資金貸与条例施行規則の一部改正について
- 平成27年度聖籠町育英資金貸与者の選考について
- 聖籠町立図書館設置条例施行規則の一部改正について
- 聖籠町立学校における学校運営協議会委員委嘱について
- 聖籠町学校支援地域本部地域コーディネーターの委嘱について
- 聖籠町スポーツ推進委員の委嘱について
- 聖籠町立学校施設の開放及び使用に関する規則の一部改正について
- 聖籠町教育委員会事務決裁規程の一部改正について
- 聖籠町教育委員会表彰の選考について
- 教育実習生受け入れについて

## 聖籠町消防団 辞令交付式を開催

4月5日（日）町消防団の辞令交付式が行われ、平成27年度の新体制が決まりました。

地域の火災などの災害を防ぐために日々訓練を積み、私たちの生活を守る町の消防団。今年度は新入団員16名、新班長16名に辞令書が交付されました。辞令交付式の後は、幹部、広域消防の指導のもと、班長、新入団員を対象に教育訓練が行なわれ、団員皆が真剣に取り組んでいました。



☑役場生活環境課 地域安全係

☎27-2111（内線282）

### 聖籠町消防団幹部名簿

職名	氏名
団長	伊藤 稔明
副団長 (教育主幹兼務)	萩原 美好
副団長	渡辺 新吾
訓練部長	高橋 栄和男
技術部長	阿部 孝平
第一分団長	吉田 敏之
第二分団長	高橋 肇
第三分団長 (予防部長兼務)	新保 裕司
第四分団長	阿部 裕幸
第一分団副分団長	肥田野 哲也
第二分団副分団長	五十嵐 孝幸
第三分団副分団長	中村 敏
第四分団副分団長	前田 和真

※空気が乾燥し、火災が発生しやすくなっています。地域、家庭でも火災予防をお願いします。

## 農業委員会

☑3月25日（水）

第22期第25回

農業委員会総会開催

- 以上14項目について審議されました。
- 農地法第5条の規定による許可申請について
- 農用地利用集積計画による（所有権移転）申出審査について
- 農用地利用集積計画による（利用権設定）申出審査について
- 農用地利用集積計画による（利用権移転）申出審査について
- 農用地利用集積計画による（利用権設定）申出審査について
- 農用地利用集積計画による（所有権移転）申出審査について
- 平成27年度 聖籠町農業委員会事業方針ならびに事業計画の承認について
- 以上8項目について審議されました。

# おしらせ

## お問い合わせ先

- 聖籠町役場 ☎27-2111
- 町民会館 ☎27-2121
- 図書館 ☎27-6166
- 保健福祉課(町保健福祉センター内) ☎27-6511
- 上下水道課(上水道管理棟) ☎27-5141
- 診療所 ☎27-1234

## 5月の行事

### 《相談事業》

- ところ 役場1階 会議室
- ◆行政相談
- 12日(火)
- 午前10時00分～11時30分
- ☑役場総務課(内線223)

- ところ 結いハート聖籠
- ◆心配ごと相談
- 7日(木)、20日(水)
- 午後1時00分～4時00分
- ☑町社会福祉協議会
- ☎27-6767

### 《保健福祉事業》

- ところ 保健福祉センター
- ◆乳幼児健康診査
- 2歳親子歯科健診
- 11日(月)午後1時15分～
- 2歳6ヶ月児歯科健診
- 25日(月)午後1時15分～
- 3歳児健診
- 28日(木)午後1時00分～
- 乳児健診
- 29日(金)午後1時15分～
- ◆学級
- 育児学級
- 21日(木)午後1時30分～
- ☑保健福祉課(町保健福祉センター内)
- ☎27-6511

## 7月1日から ざぶーん館入浴 休憩利用料が50円上がります

聖籠観音の湯ざぶーん館の入浴休憩利用料は、平成10年にオープンしてから今まで、約16年間据え置かれてきました。

しかし、消費税率引き上げなどに伴う必要経費が増える中、収入が変わらない状況が続いていたため、今回町議会の承認を経て7月1日から値上げすることになりました。

利用料については次のとおりです。

### ？聖籠観音の湯ざぶーん館

☎27・1126

保健福祉課(町保健福祉センター)

内) 保健衛生係

☎27・6511

	区分	種別	現在	7月1日から
入浴休憩利用料	町民	大人(中学生以上)	500円	550円
		小人(4歳以上小学生以下)	300円	350円
	町民以外	大人(中学生以上)	700円	750円
		小人(4歳以上小学生以下)	400円	450円

## 「介護施設サービス利用料助成事業」が はじまりました

高齢者向け介護施設入所者の経済的負担を軽減するため、利用料の一部を町が助成します。次の条件に該当する場合は、保健福祉課(町保健福祉センター内)で手続きしてください。

なお、平成27年4月利用分から対象となります。

### ■対象者

次のすべてに該当する方

- ・要介護認定(要介護1～要介護5)を受けている方
- ・町が行う介護保険の被保険者である方
- ・市町村民税非課税世帯に属している方

### ■対象となる施設

・介護老人保健施設

- ・介護療養型医療施設
- ・認知症高齢者グループホーム
- ・介護付き有料老人ホームなどの特定施設

### ■助成額

施設利用料が月額10万円を超えた場合にその超えた分の金額を助成します(助成額は月額3万円まで)

### ■申請方法

- 申請場所
- 保健福祉課
- (町保健福祉センター内)
- 用意するもの
- 印鑑、領収書

### ？保健福祉課(町保健福祉センター内) 福祉係

☎27・6511

## 町長の動向

(主なものを抜粋)

### 5月

- 12日 新潟東港聖籠地区立地企業連絡協議会総会
- 13日 新潟県防犯協会理事会
- 17日 聖籠町商工会総会
- 17日 新発田駐屯地創設62周年記念式典
- 18日 全国LNG火力発電所所在市町村連絡協議会総会
- 20日 NPO法人環境美化ネットワークせいらう総会
- 25日 社会福祉協議会理事会・評議員会
- 27～28日 日本港湾協会第88回定時総会
- 29日 新潟県市町村振興協会理事會



## 学校給食食材の放射性物質測定結果

聖籠町では、学校等の給食の安全性を確認し、給食に対する保護者などの不安を軽減することを目的に、給食用食材の放射性物質検査を実施しています。検査は毎週木曜日、翌日（金曜日）に使用する食材の中から1品目を選定して行います。再検査となった食材は、給食に使用せず、再検査を実施し公表します。

なお、町のホームページで最新の検査結果を掲載しています。

検査日	検査品目	生産地	測定結果		
			放射性ヨウ素	放射性セシウム	
			131	134	137
3月5日	きゅうり	群馬県	検出せず	検出せず	検出せず
3月12日	人参	千葉県	検出せず	検出せず	検出せず
3月19日	もやし	福島県	検出せず	検出せず	検出せず
測定場所	新潟県新発田地域振興局 (新発田市豊町3丁目3番2号)				

※単位：Bq（ベクレル/kg）

※この検査の検出限界値は、20Bq/kgです。検出限界値は、測定する条件や食材により異なります。

※「検出限界値」とは、その分析法や計測機器で検出できる最小値（最小限度）のことをいい、この値は測定環境（自然界に存在する大気中の放射線量）、測定条件（時間重量など）、検査対象品目によって異なります。

**お問い合わせ**  
子ども教育課 学校支援係  
(内線 305)

## 聖籠町地域活性化対策券を販売します

聖籠町商工会では、町内の消費を喚起し町全体の活性化をはかるため、聖籠町地域活性化対策券（15%の割引商品券）を販売します。

また、町内の地域活性化対策券取扱登録加盟店を随時、募集しております。詳しくは聖籠町商工会へお問い合わせください。

☎聖籠町商工会 ☎27-2078

<b>販売規模</b>	1億5,000万円
<b>販売対象者</b>	町内に住所を有する中学生以上の町民および町内在住避難者
<b>販売券種</b>	額面500円券のみ。また、500円券10枚綴を1冊に製本し冊単位で販売します。
<b>割引率</b>	15%（額面から15%を割引いた額で販売します。1冊額面金額5,000円の券を4,250円で購入していただき、5,000円分の買物ができます。）
<b>販売限度</b>	対象者1人につき10冊（額面5万円）まで
<b>購入方法</b>	予約申込みによる販売とします。別途配布の地域活性化対策券申込書をご覧ください。
<b>販売場所</b>	町商工会館2階会議室（役場庁舎隣）
<b>販売期間</b>	7月12日（日）～7月31日（金）（予約申込分のみ販売します。販売期間終了後は、予約は無効となります。） ※7月12日を除く土・日・祝日は販売しません。
<b>販売時間</b>	午前9時00分～午後4時00分
<b>使用期間</b>	7月12日（日）～12月31日（木）（翌年1月1日からは、券の使用は一切できません。また、未使用分の券の返品・換金には一切応じることができませんのでご注意ください。）
<b>使用できる店</b>	町内の地域活性化券取扱登録加盟店で使用可能（登録加盟店にはポスターを掲示します。また、登録加盟店一覧表は別途各世帯に配布します。）
<b>その他</b>	<ul style="list-style-type: none"> <li>・券の購入には、世帯の代表者が商工会で現金と引き換えで購入してください。（中学生が購入する場合は、保護者同伴の場合に限ります。）</li> <li>・額面に満たない買い物をしても、釣銭は出ませんのでご注意ください。（例えば、450円の品物を購入して500円券を出しても釣銭は出ません。）</li> <li>・予約申込分が1億5,000万円を超えた場合、1億5,000万円の範囲内で冊数の多い世帯から順次調整させていただきますのでご了承ください。</li> <li>・たばこは定価以外の販売が法律により禁じられているので、本券で購入できません。</li> </ul>

# まちづくり計画の委員になってみませんか？

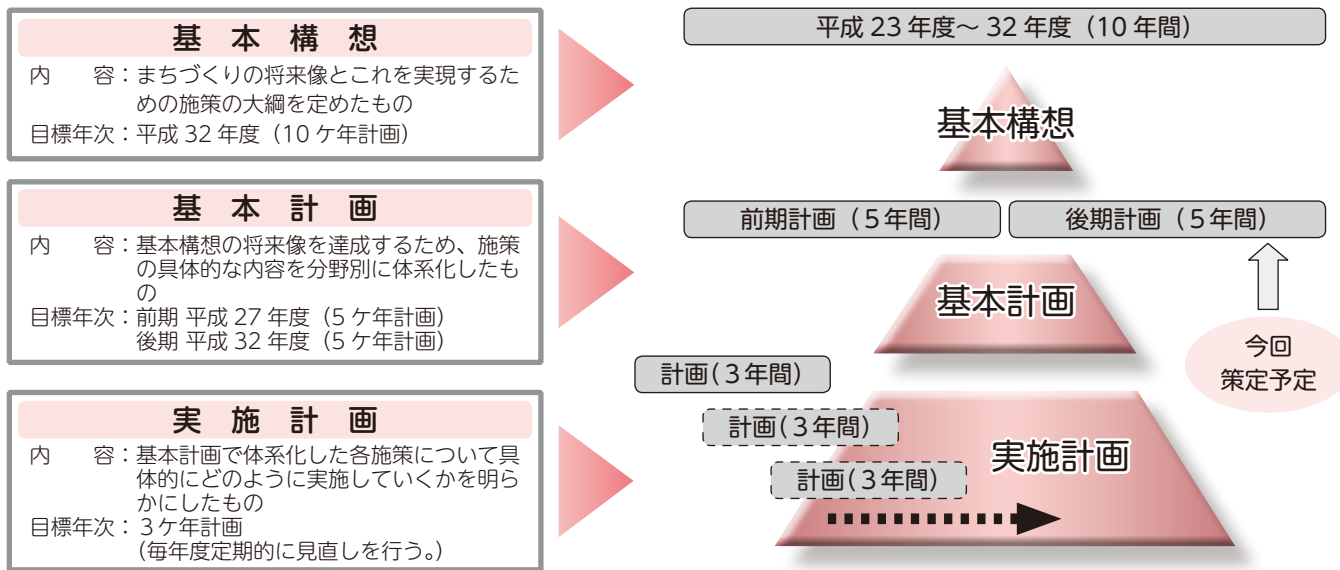
— 総合計画審議会委員を募集します —

まちづくりの基本となっている第4次聖籠町総合計画の後期基本計画づくりを行います。

これは、現在ある前期基本計画を評価し、社会経済情勢の変化を踏まえた後期5ヶ年（計画年度は平成28年度～32年度）の計画をつくるものです。

そこで、この後期基本計画を審議する聖籠町総合計画審議会委員を、町民の皆さんから募集します。

- **申込期限** 5月15日（金）必着
- **応募条件** 平日の日中に開催する会議に出席できる方  
※平成27年度中に5～7回程度を予定
- **任期** 2年間
- **報酬** 町で定める報酬の規定によりお支払いします。
- **応募方法** 応募用紙を持参・郵送・Eメールのいずれかの方法により総務課まで提出してください。  
（住所やEメールアドレスは裏表紙最下部参照）  
応募用紙は町ホームページでダウンロードできるほか総務課窓口にも用意しています。
- **選考方法** 応募書類により審査の上、委員を決定します。



- 基本構想**  
内容：まちづくりの将来像とこれを実現するための施策の大綱を定めたもの  
目標年次：平成32年度（10ヶ年計画）
- 基本計画**  
内容：基本構想の将来像を達成するため、施策の具体的な内容を分野別に体系化したもの  
目標年次：前期 平成27年度（5ヶ年計画）  
後期 平成32年度（5ヶ年計画）
- 実施計画**  
内容：基本計画で体系化した各施策について具体的にどのように実施していくかを明らかにしたもの  
目標年次：3ヶ年計画  
（毎年度定期的に見直しを行う。）

**お問い合わせ 総務課 総合政策係（内線 229）**

〓 倒産・解雇などによる失業〓  
〓 雇止めなどによる失業〓  
国民健康保険に加入された方は  
国民健康保険税が軽減されます。

■ **対象**

以下の要件を全て満たす方

- ・ 失業時に65歳未満の国民健康保険加入者
- ・ 平成21年3月31日以降に倒産・解雇などの理由で失業した方
- ・ 雇用保険受給資格者証の1面「離職年月日・理由」欄に解雇や倒産などの理由を示す番号11・12・21・22・23・31・32・33・34のいずれかが記載され、求職者給付（基本手当等）を受ける方

（高年齢受給資格者および特別受給資格者の方は対象となりません。）

■ **手続方法**

役場町民課で届け出を行ってください。なお、届け出が遅れても遡及して軽減を受けることができます。

（手続の際に必要なもの）

- ・ 雇用保険受給資格者証
- ・ 認印

■ **軽減額・軽減期間**

- 国民健康保険税は前年の所得などにより算定されます。軽減を受ける方は、前年の給与所得をその100分の30とみなして算定します。
- 平成22年4月1日以降の国民健康保険税が対象です。
- 減額となる期間は失業日の翌日から翌年度末までです。

**お問い合わせ  
役場町民課 保険係  
（内線115）**



## 国民健康保険からのお知らせ

# 国民健康保険税 仮算定のご案内

聖籠町国民健康保険では、1年間の国民健康保険税を5月から翌年2月までの計10期<sup>\*1</sup>で納めていただきます。それぞれ、2週間程度の納期限が設けられており、5月を1期、6月を2期…と呼びます。国民健康保険税の納期は、前半の「仮算定」<sup>かりさんてい</sup>と後半の「本算定」<sup>ほんさんてい</sup>とに分けられ、5月にお送りする通知は前半の第1期から第2期までの分…つまり仮算定分となります。<sup>\*2</sup>

※1 年度途中での加入や喪失手続きがあった場合は、納期の回数が変わる場合もあります。

※2 国民健康保険税が年金から天引き（特別徴収）される世帯は下記の納入方法には該当しません。

特別徴収世帯には既に特別徴収開始通知書により通知しています。



## 仮算定ってなあに？

### ポイント①

#### 「仮算定の税額＝前年度の国保税年額の10分の2」です

みなさんに申告していただいた前年の所得や新年度の税率が確定するのは7月になります。そのため、今年度の保険税がいくらになるのかは現段階で確定することができません。

そこで、前年度課税した国民健康保険税をもとに算定し、課税することとなります。（所得や加入者の状況が変わらないものと仮定し、前年度の保険税に近い税額を課税するためです。）

このことから、今回お送りする2期分の保険税額の計算は、平成26年度に課税された1年分の保険税額（月の途中で加入している場合は1年間加入したのものとして計算した額）の10分の2となっています。（10分の1ずつ2回）

平成26年度  
国民健康保険税

10分の2

平成27年度  
国民健康保険税  
（第1期～第2期）

### ポイント②

#### 前年度に国保税がかからない世帯主に仮算定通知は届きません

仮算定は、ポイント①のように前年度の国保税をもとに計算するため、前年度に国保税が課税されていない世帯主（4月以降に国保加入手続きをした世帯や世帯主が変更となった世帯）には、「仮算定」の納税通知書は届きません。

そのため、7月から国民健康保険税が課税されることとなります。

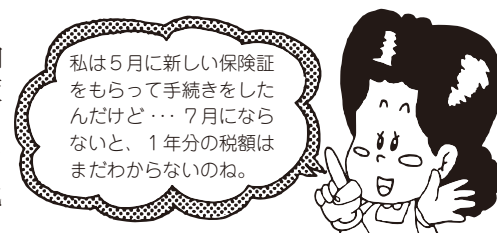


### ポイント③

#### 仮算定の額は、本算定まで変更になりません

「仮算定」の時期は、みなさんの所得が確定せず、今年度の国保税額を確定できない段階です。所得の変更や、5月から6月までに届け出た加入者数の増減は、7月の「本算定」まで反映されません。それまでの間「仮算定」の税額は変更にはなりません。

年間の国保税額が確定しましたら、仮算定で納め足りない分については本算定で課税させていただきます。（納めすぎがあった場合は、年間税額確定後にお返しさせていただきます。）



お問い合わせ 役場町民課 保険係（内線115）

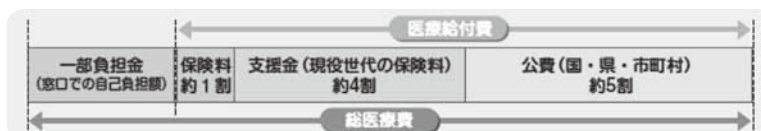
# 後期高齢者医療制度のお知らせ

## 保険料の納め忘れはありませんか？

後期高齢者医療制度は、被保険者一人ひとりから保険料を納めていただき、ケガや病気になった方などを高齢者の方を含めた社会全体で支えている制度です。

皆さんから納めていただく保険料は、皆さんの医療費などを支払う後期高齢者医療制度を運営するための大切な財源となります。

これからも健全な医療保険制度を維持していくためにも、保険料は忘れずに納めましょう。



## 保険料の納め忘れはありませんか？

保険料は、被保険者の医療費などに充てられる貴重な財源です。特別な事情なく保険料を納めない場合、給付に制限がかかることがあります。ご自身のため、皆さんのために保険料を忘れずに納めましょう。

また、保険料の納付には、便利で確実な口座振替をお勧めしていますが、口座振替の手続きを行っていても、実際に口座振替が開始になるまでに1～2か月かかり、その間の保険料が納め忘れになることがありますので、ご注意ください。

なお、火災などの災害や所得の著しい減少など、特別な事情により保険料の納付が困難なときは、申請により保険料の徴収の猶予や減免を受けられる場合がありますので、お早めに役場町民課 保険係 の窓口にご相談ください。

## 保険料の納付に口座振替をご利用ください

保険料を納付書で納めている方 (普通徴収)	保険料を年金から納めている方 (特別徴収)
納付書で納めている方は、口座振替にすると保険料の納め忘れの心配や、納期のたびに金融機関に行く必要がなくなり大変便利です。 口座振替への手続きは、役場町民課 保険係 の窓口にお問い合わせください。	年金から納めている方でも、手続きにより年金からの納付を中止し、口座振替による納付に変更することもできます。 口座振替への手続きは、役場町民課 保険係 の窓口にお問い合わせください。
【口座振替への手続きに必要なもの】 ●振替口座の預金通帳 ●通帳のお届け印 ●保険証	

※ご家族の口座からの納付に変更した場合、社会保険料控除は、実際にご負担した方に適用されます。これにより、世帯全体の所得税や住民税の税額に影響が生じる場合がありますので、十分ご注意ください。

市町村職員を装い、高齢者を狙った医療費還付金詐欺事件が多発しています。  
不審な電話があったら、一人で判断せずに周りの人に相談しましょう。

お問い合わせ 役場町民課 保険係 (内線 117)



# 軽自動車税の税率が変更されます

## 軽自動車税の減免 について

### 2 輪車・小型特殊自動車など

#### 2 輪車・小型特殊自動車等の税率

車 種		税率（年額）	
		平成27年度まで	平成28年度以降
原動機付自転車	排気量 50cc 以下	1,000 円	2,000 円
	排気量 50cc 超 90cc 以下	1,200 円	2,000 円
	排気量 90cc 超 125cc 以下	1,600 円	2,400 円
	ミニカー（50cc 以下）	2,500 円	3,700 円
2 輪の軽自動車	排気量 125cc 超 250cc 以下	2,400 円	3,600 円
2 輪の小型自動車	排気量 250cc 超	4,000 円	6,000 円
小型特殊自動車	農耕作業用	1,600 円	2,400 円
	その他	4,700 円	5,900 円

※税率引き上げは平成 27 年度とされていましたが、適用開始が 1 年延長されます。

### 3 輪車・4 輪車以上の軽自動車

- (1)平成 27 年 3 月 31 日までに車両番号の指定を受けた軽自動車は、現在の税率に変更はありません。  
(注 平成 28 年度以後に、(3)に該当する可能性があります。)
- (2)平成 27 年 4 月 1 日以後に初めて車両番号の指定を受けた軽自動車には新税率が適用されます。
- (3)初めて車両番号の指定を受けた月から起算して 13 年を超える軽自動車は、翌年度より重課税率が適用されます。

#### 3 輪・4 輪以上の軽自動車の税率

車 種		税率（年額）			
		平成27年3月31日 までの登録車	平成27年4月1日 以降の登録車 <sup>(※1)</sup>	登録後13年超 <sup>(※2)</sup>	
4 輪	乗用	自家用	7,200 円	10,800 円	12,900 円
		営業用	5,500 円	6,900 円	8,200 円
	貨物	自家用	4,000 円	5,000 円	6,000 円
		営業用	3,000 円	3,800 円	4,500 円
3 輪		3,100 円	3,900 円	4,600 円	

※1 平成 27 年 4 月 1 日から平成 28 年 3 月 31 日までに新規取得した 4 輪以上および 3 輪の軽自動車（新車に限る）で、排出ガス性能および燃費性能の優れた環境負荷の小さい軽自動車には、平成 28 年度軽自動車税の税率を軽減する特例措置が施行されます。

※2 電気自動車、天然ガス自動車、メタノール自動車、ガソリンハイブリッド自動車、および被けん引車は、重課税率の適用外になります。

次の軽自動車などの軽自動車税は、申請により減免されます。必ず期限までに手続きしてください。

- ・身体障害者手帳、戦傷病者手帳、療育手帳、精神障害者保健福祉手帳の交付を受けていて、一定の要件に該当する方が所有し、かつ、使用する軽自動車など（障がい者 1 人につき 1 台）
- ・公益のために直接専用するものと認める軽自動車など
- ・その構造が専ら身体障がい者などの利用に供するためのものである軽自動車など

#### ■申請期限

6 月 1 日（月）まで

#### ■申請に必要なもの

各種障害者手帳、運転免許証、印鑑、平成 27 年度軽自動車税納税通知書、自動車検査証

詳しくは、下記の問い合わせ先までお問い合わせください。



平成 27 年度（平成 26 年分）  
所得証明書を請求される方へ  
**証明書発行は  
町県民税の納税通知書  
発送後になります**

4 月以降、社会保険などの加入手続きや年金の裁定請求など、所得証明書を請求される方が多くなります。

当町では、所得証明の発行を、課税資料（給与支払報告書や公的年金支払報告書、所得の申告書など）により把握した所得に基づき町県民税の税額を決定し、納税通知書を発送した後に行っています。

このため、平成 27 年度（平成 26 年分）の所得証明書は、町県民税を給与天引き（特別徴収）により納付される方は 5 月 13 日頃から、個人で金融機関窓口などで納付（普通徴収）される方や、扶養親族など収入がない方は 6 月 15 日頃から発行できます。所得証明書の請求時、本人確認を行いますので、運転免許証などの提示をお願いします。詳しくは、下記の問い合わせ先までお問い合わせください。

このページのお問い合わせ 税務財政課 税務係（内線 143・144）

# さあ、健診に行こう！

向き合おう 自分のからだ教えてくれる 年に一度の健康診断

(健康せいろう21 緑丸の健康10か条 から)

## ◆検査項目と料金

健診項目と内容		料金について	
特定健康診査	問診・身体計測・血圧測定・尿検査・血液検査・心電図・眼底検査(左記「疑問にお答え!」をご覧ください)・その他	39歳以下の方	1,000円
		40～74歳の方	加入している保険者によって違います。社会保険被扶養者は受診券が必要です。
		75歳以上の方	無料
がん検診	肺がん検診(40歳以上)	胸部レントゲン検査	検査費用 1,270円 - 町助成金 1,270円 <b>自己負担金 0円</b>
		かく 喀痰検査 (高リスクの方のみ実施)	検査費用 3,289円 - 町助成金 2,889円 <b>自己負担金 400円</b>
	胃がん検診(おおむね40歳以上)	バリウム検査	検査費用 4,747円 - 町助成金 4,247円 <b>自己負担金 500円</b>
	大腸がん検診(おおむね40歳以上)	便潜血反応検査	検査費用 1,831円 - 町助成金 1,331円 <b>自己負担金 500円</b>
	前立腺がん検診(50歳以上)	血清PSA検査	2,419円

がん検診は聖籠町から1,270円～4,247円の助成があります!!

※申し込んでいない場合は事前にご連絡ください。ご案内をお送りします。

40～74歳の方が特定健診を受ける場合は、加入している健康保険によって受け方が異なります。社会保険の被保険者本人(被用者)は勤務先で健診を受けることになっておりますので、町では特定健診を受けることができません。

社会保険加入者の家族(被扶養者)は保険者が町に健診を委託していない場合は、受診券があっても受けることができないので、加入している保険者に事前に確認してください。

がん検診は加入している保険者に関係なく受けることができます。自分のため、家族のため、ぜひ「がん検診」を受診しましょう。



## ◆日程・会場

日 時	会 場	受付時間
5月 8日 (金)	二本松公会堂	午前8時00分～10時30分 ※胸部レントゲンのみ受診の方は 午前9時30分～10時30分
11日 (月)	藤寄公会堂	
12日 (火)	網代浜会館	
13日 (水)	亀塚公会堂	
14日 (木)	次第浜公民館	
15日 (金)	蓮潟公会堂	
18日 (月)		
19日 (火)	町保健福祉センター	
20日 (水)		

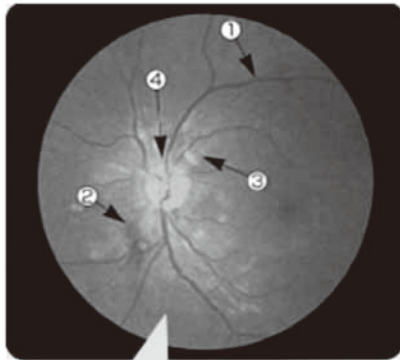
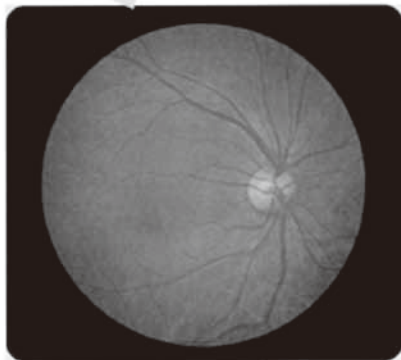
疑問に  
お答え!

### 【眼底検査って何を調べているの?】

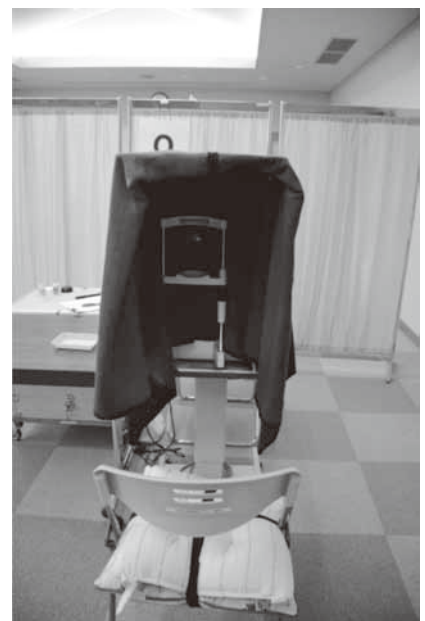
瞳にフラッシュのような光を当てる眼底検査。町民の方から「視力を調べているの?」「白内障があるか見ているの?」と聞かれることがあります。実は…

「**動脈硬化**」の進行度、つまり**血管の傷み具合**を調べています。身体の外から唯一見える血管は、眼底（目の奥）の毛細血管です。瞳（黒目）を特殊な機械（眼底鏡）でのぞきこむと下のような映像を撮影することができます。血管の走行を見ることが、高血圧、高脂血症、糖尿病の血管への影響、動脈硬化の程度などを知ることができます。

異常のない  
眼底



高血圧性網膜症



正常な眼底と比べると、白い部分（白斑）や、毛細血管の出血により赤い広がりが見られます。放置すると、失明の恐れがあります。

眼底検査でも早期発見・早期治療が大切です。検査結果で異常が見られたら、必ず受診してください。

お申し込み・お問い合わせ 保健福祉課(町保健福祉センター)保健衛生係 ☎ 27-6511

# 平成27年度 乳幼児健診・学級日程をお知らせします

平成27年度の子どもの乳幼児健診、妊婦さんや赤ちゃんの学級の日程が決まりましたのでお知らせします。  
 お子さんの誕生日、妊婦さんの出産予定日ごとに、対象の健診・学級が異なりますのでご確認ください。



お子さんの該当する  
健診はいつですか？

## <乳幼児健診・歯科検診>

健診名	対象児	日程
乳児健診	H26.10月・H27.1月生まれ	5/29(金)
	H26.11月・H27.2月生まれ	6/26(金)
	H26.12月・H27.3月生まれ	7/31(金)
	H27.1・4月生まれ	8/28(金)
	H27.2・5月生まれ	9/25(金)
	H27.3・6月生まれ	10/30(金)
	H27.4・7月生まれ	11/27(金)
	H27.5・8月生まれ	12/18(金)
	H27.6・9月生まれ	H28/1/29(金)
	H27.7・10月生まれ	H28/2/26(金)
H27.8・11月生まれ	H28/3/18(金)	
1歳2ヵ月児 歯科健診	H26.3・4月生まれ	6/15(月)
	H26.5・6月生まれ	8/10(月)
	H26.7・8月生まれ	10/13(火)
	H26.9・10月生まれ	12/7(月)
	H26.11・12月生まれ	H28/2/15(月)
1歳6ヵ月児 健診	H25.11・12月生まれ	6/25(木)
	H26.1・2月生まれ	8/27(木)
	H26.3・4月生まれ	10/29(木)
	H26.5・6月生まれ	12/17(木)
	H26.7・8月生まれ	H28/2/25(木)

健診名	対象児	日程	
2歳児親子 歯科健診	H25.4・5月生まれ	5/11(月)	
	H25.6・7月生まれ	7/21(火)	
	H25.8・9月生まれ	9/14(月)	
	H25.10・11月生まれ	11/16(月)	
	H25.12・H26.1月生まれ	H28/1/18(月)	
	H26.2・3月生まれ	H28/3/7(月)	
2歳6ヵ月児 歯科健診	H24.10・11月生まれ	5/25(月)	
	H24.12・H25.1月生まれ	7/27(月)	
	H25.2・3月生まれ	9/28(月)	
	H25.4・5月生まれ	11/24(火)	
	H25.6・7月生まれ	H28/1/25(月)	
	H25.8・9月生まれ	H28/3/14(月)	
	3歳児健診	H24.4・5月生まれ	5/28(木)
		H24.6・7月生まれ	7/30(木)
H24.8・9月生まれ		9/24(木)	
H24.10・11月生まれ		11/26(木)	
H24.12・H25.1月生まれ		H28/1/28(木)	
3歳6ヵ月児 歯科健診	H25.2・3月生まれ	H28/3/17(木)	
	H23.10・11月生まれ	6/22(月)	
	H23.12月・H24.1月生まれ	8/17(月)	
	H24.2・3月生まれ	10/26(月)	
	H24.4・5月生まれ	12/14(月)	
H24.6・7月生まれ	H28/2/22(月)		

## <妊婦さんと赤ちゃんの学級>

- ★育児学級…生後4～5ヵ月児が対象
- ★マタニティママのリフレッシュ教室…妊婦さん向けの教室



妊婦さんの出産予定日  
はいつですか？

学級	対象	日程
育児学級	H26.12月・H27.1月生まれ	5/21(木)
	H27.2月・3月生まれ	7/16(木)
	H27.4月・5月生まれ	9/3(木)
	H27.6月・7月生まれ	11/19(木)
	H27.8月・9月生まれ	H28/1/14(木)

学級	対象	日程
育児学級	H27.10月・11月生まれ	H28/3/10(木)
マタニティママの リフレッシュ教室	H27.9月～11月出産予定	6/4(木)
	H27.12月～H28.2月出産予定	9/8(火)
	H28.3月～5月出産予定	12/3(木)
	H28.6月～8月出産予定	H28/3/3(木)

※健診・学級の対象の方には事前に通知をします。また、広報「月の行事」に掲載します。  
 急きょ、日程が変更になる場合がありますので、通知内容をよくご確認ください。

お問い合わせ 保健福祉課 (町保健福祉センター) 保健師 ☎ 27-6511



## いかがですか？太陽光発電 平成27年度太陽光発電整備補助金の案内

町では、太陽光発電設備を設置する方を対象に、予算の範囲内で費用の一部を補助しています。ご希望の方は下記によりお申し込みください。

次に本制度で町内に設置された太陽光発電設備の発電実績を掲載します。設置検討の際、費用計算の参考としてください。

### 聖籠町内における太陽光発電設備 1kWあたりの年間発電量（平均値）

年度	H23	H24	H25
1kWあたり 年間発電量	1,017 kWh	945 kWh	970 kWh

※発電量はあくまで平均値です。設置状況やパネルの性能等により差が生じます。

●募集予定戸数 20戸程度

●申請受付期間

平成27年4月1日

～平成28年1月29日

ただし、予算額に達した場合

は受付期間の途中でも

受付を終了します。

●補助を受けられる方

以下の条件を全て満たしていること

- ・聖籠町内に居住中または居住の予定（新築など）があり、一戸建て住宅の屋根などに新たに太陽光発電システムを設置しようとする個人
- ・市町村税などを完納していること
- ・店舗等併用住宅の場合は、住居部分の床面積が延べ面積の2分の1以上であること

●補助金の額

- ・太陽電池の最大出力1kWあたり5万円（上限20万円）

●申請方法

交付申請書に、添付書類を



添えて生活環境課窓口へご提出ください。申請書は生活環境課または町ホームページで入手できます。

●申請上の注意

- ・交付申請書は着工前に提出してください。着工後に申請した場合、補助金を交付できません。
- ・提出時に書類審査があるため、必ず事前に電話連絡をお願いいたします。
- ・使用開始後、発電量の報告をお願いしています。ご協力をお願いいたします。

## スズメバチの駆除費用を 助成しています

町民の皆さんがスズメバチ駆除をする際の負担を軽減するため、町では、スズメバチ駆除費用の助成を行っています。

■助成を受けるために必要な手続き

スズメバチ駆除を行っている町内業者へ駆除作業を申し込んでください。

業者が役場への手続きを代行して行います。

■町内の駆除業者（五十音順）

・北越緑化(株)聖籠営業所

☎27・6665

・ワイズ(有)

☎27・7891

■助成の対象となる駆除

町が指定する業者へ依頼して実施する駆除作業

※個人で実施した駆除に補助金は出ません

・種類 スズメバチのみ

(アシナガバチやミツバチなどは対象外)

・場所

町内で個人および集落の所有する住宅など

(事業用の土地建物は除く)

■助成金の額

駆除費用の1/2

(上限2万円、千円未満切り捨て、予算に限りあり)

・平成27年度から上限金額と補助割合が変更になりました。

助成金は駆除業者に支払います。駆除費用から助成金相当額を差し引いた額を依頼した業者へお支払いください。

・駆除に伴う家屋、家財および植栽などの復旧経費は助成対象外です。ご了承ください。





(中越沖地震：平成19年7月16日発生、新潟県柏崎市)

# 皆さんはこの状況を 覚えていますか？

思い立ったらすぐ行動！

町では、木造住宅の耐震診断（地震に耐えられるか診断する）や耐震改修に要する費用の一部を補助しています。

診断は、町が委託した（社）新潟県建築士会北蒲原支部に登録された診断士が行います。耐震診断は人間にたとえると健康診断に当たるものです。安全・安心な生活を築くため、ぜひこの機会に耐震診断を受けてみませんか。

また、聖籠町木造住宅耐震診断支援事業を受けた木造住宅で、耐震診断の結果、耐震性が低いと判断された住宅に対し、耐震設計費・耐震改修工事費への一部補助も行っています。

	ステップ1 耐震診断	ステップ2 耐震設計	ステップ3 耐震改修
対象となるもの	<p>■建築物（次のすべてに該当）</p> <p>①昭和56年5月31日以前に、町内で建築、または工事に着手した木造住宅</p> <p>②一戸建ての住宅であること（店舗や事務所などを兼ねた住宅の場合は、延べ床面積の半分以上が住宅部分のものに限る）</p> <p>③地階を有しない地上2階建て以下の住宅であること</p> <p>④国土交通大臣などから特別な認定を受けた工法によって建築された住宅でないこと</p> <p>■対象者</p> <p>町内に住所を有し、かつ、補助の対象となる建築物を所有する方で町税などを完納している方</p>	<p>左の聖籠町木造住宅耐震診断支援事業を受け、かつ、診断評点が1.0未満の建築物</p>	<p>左の聖籠町耐震設計事業を受けた建築物</p>
受付期間 〔予算額に達した時点で受付終了とします〕	<p>第1回：6月1日（月）～12日（金）</p> <p>第2回：8月17日（月）～28日（金）</p> <p>第3回：11月16日（月）～27日（金）</p>		<p>毎年4月から12月末日まで（年度内に耐震改修事業が完了し、かつ、関係書類の提出が可能な場合は、この限りではありません。）</p>
申請者負担額、または町補助額	<p>●申請者負担額 無料</p>	<p>●町補助額 耐震設計にかかる費用の1/2以内(上限100,000円)</p>	<p>●町補助額 耐震改修にかかる経費のうち上限650,000円</p>
必要な書類	<p>①耐震診断士派遣申請書（※）</p> <p>②建築年次および建物の延べ床面積が判断できる書類の写し（登記簿謄本、建築確認済証・検査済証、課税証明書など）</p> <p>③申請者の町税の納税証明書（前年度分）</p>	<p>①補助金交付申請書（※）</p> <p>②耐震診断報告書の写し（耐震診断の成果品）</p> <p>③耐震設計に要する費用の見積書（耐震診断士が発行するもの）</p>	<p>①補助金交付申請書（※）</p> <p>②耐震改修計画書の写し（耐震設計時に作成されるもの）</p> <p>③耐震改修に要する費用の見積書（耐震設計時に作成されるもの）</p>

※補助金交付申請書は、ふるさと整備課にあるほか、町ホームページからダウンロードできます。

お申し込み・お問い合わせ 役場ふるさと整備課（内線 235）



# 3月の届出

## げんきなよい子

### 出生

赤ちゃん	保護者	行政区
百桃ちゃん	(伊藤 正博)	汐美台
侑ちゃん	(宮川 薫)	別 條
風ちゃん	(本間 吉祥)	正 庵
来輝ちゃん	(榎本 良)	次第浜
貴一ちゃん	(三留 良太)	杉谷内
結愛ちゃん	(小林 朋生)	八 幡
碧ちゃん	(平野 亮介)	次第浜
暖ちゃん	(石栗 渉)	亀 塚
由ちゃん	(伊藤 佳祐)	二本松
優杏ちゃん	(近藤 大喜)	次第浜
	(木村 智史)	正 庵

## 幸せ多い人生を

### 婚 姻

#### 新郎・新婦

氏名	行政区
仁平 貴幸さん } (斉藤) 智美さん } 山大夫	
長谷川 拓さん } (宮下) 真緒さん } 蓮 潟	
青木 達弥さん } (高崎) 木菜実さん } 山諏訪山	
高橋 辰吾さん } (内山) 巴里絵さん } 苔 沼	
斎藤 博さん } (渡辺) やす泰佳さん } 網代浜	
五十嵐 貴博さん } (舘腰) 栄莉子さん } 蓮 潟	

## ごめいふくをお祈りします

### 死 亡

氏名	年齢	行政区
近藤 テツさん	(97歳)	四ツ屋
大島 正徳さん	(60歳)	亀 塚
沢田 ヨノさん	(88歳)	亀 塚
伊藤 宇一さん	(79歳)	大夫興野
高橋 トキさん	(93歳)	真 野
渡辺 ハルネさん	(99歳)	網代浜
松井 皆蔵さん	(67歳)	亀 塚
小林 幸司さん	(90歳)	二本松
高崎 アサイさん	(88歳)	亀 塚
高松 ヤス子さん	(91歳)	亀 塚
細貝 マサイさん	(86歳)	亀 塚
高橋 光男さん	(73歳)	蓮 潟
前島 勝清さん	(72歳)	次第浜

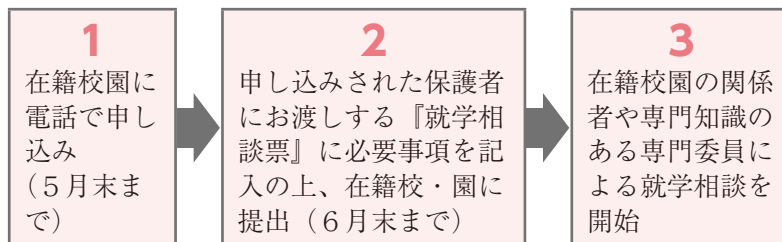
(注1) 町役場へ届出を提出された方で届出の際にご承諾の押印をいただいた方のみ掲載しております。  
(注2) 略した文字で掲載しております。戸籍の氏名と異なることがあります。ご了承ください。

# 就学相談のご案内

町教育委員会では、子ども一人ひとりのニーズに応じた教育を充実させるため、お子さんの持つ力を十分に伸ばすことができる教育のすすめ方や、就学する学校の選択などについて保護者の方と一緒に話し合ったり、情報提供を行ったりする「就学相談」を行っています。

来年度、小学校1年生となる幼児や小中学校に在籍する児童・生徒を対象に、学校生活の状態や発達段階、特性などに応じ、その個性や能力が発揮できる教育環境や支援に関する相談をお受けします。お子さんの発達や行動の様子、就学などに関して相談を希望される方は、こども園、学校へご連絡ください。

## 就学相談までの手続きと流れ



就学相談では、在籍校園でのお子さんの観察や保護者面談、必要に応じて関係機関（児童相談所、医療機関など）の専門家による面談を行い、様々な観点からお子さんの教育環境や支援について保護者の方と相談を重ね、通常学級、特別支援学級、特別支援学校などの就学先を考えていきます。

\* 5月末以降も申し込みを随時受け付けます。ご不明な点は在籍校・園または子ども教育課までお問い合わせください。

**聖籠町教育委員会 子ども教育課** (内線 304)

Eメール e-gakkou@town.seiro.niigata.jp

# 釣り船体験を開催

海のにぎわい館では、次のとおり船での釣り体験を開催します。皆さまのご参加をお待っています。

📅 5月31日(日) 午前5時30分～11時00分

受付 午前5時00分～5時30分

(荒天の場合、6月7日(日)に順延)

📍 新潟東港周辺 (集合：海のにぎわい館)

■定員 16人

■申し込み 5月8日(金)～5月28日(木)の間、海のにぎわい館へお申し込みください。(定員になり次第締切)

■参加資格

小学生以上(小学生の参加には成人の引率が必要です)

※詳細は、にぎわい館ホームページでご確認ください。

📍 聖籠町海のにぎわい館

☎ 27-1103



# 町営住宅東山団地 入居者を募集します

町営住宅東山団地に空室が出たため、入居者を募集します。

## ■所在地

聖籠町大字二本松 1997 番地

## ■募集戸数

6 戸（3DK）4 階 3 戸、5 階 3 戸

## ■入居可能日

6 月上旬

## ■家賃など

- ①家賃 36,000 円  
(入居期間 2 年経過後 42,000 円)
- ②共益費 800 円
- ③駐車場 3,675 円  
(1 区画)
- ④敷金 72,000 円  
(入居時家賃の 2 か月分)

## ■入居資格

- ・同居している(同居しようとする)家族がいること
- ・現に住宅に困窮していることが明らかでないこと
- ・市町村税の滞納がないこと
- ・確実な連帯保証人がいることなど

## ■提出書類

- ・入居申込書
- ・住民票 (同居家族全員分)
- ・所得証明書または源泉徴収票 (コピー)
- ・健康保険被保険者証 (コピー)
- ・市町村税納税証明書

## ■申込期間

5 月 12 日 (火) ~ 20 日 (水)  
午前 8 時 30 分 ~ 午後 5 時 15 分  
※ただし、土日祝日は除く。

## ■その他

応募多数の場合は、公開抽選会を実施します。  
詳細については、お問い合わせください。

## ■役場ふるさと整備課 (内線 234)

## 水道料金が変わります

聖籠町では「安全でおいしい水を未来まで」を基本概念として水道事業を行っています。老朽管などの更新や耐震化のため

の財源を確保するために、平成 27 年 7 月分 (8 月請求分) から基本料金および水量料金を変更

します。引き続き、安心して良質な水道水をいただくため努力してまいります。皆さんのご理解とご協力をお願いします。

### 基本料金 (5%増額の改定)

1 ヶ月につき

口径	現行	改定後
13mm	1,700 円	1,780 円
20mm	1,800 円	1,890 円
25mm	1,900 円	1,990 円
30mm	2,500 円	2,620 円
40mm	3,500 円	3,670 円
50mm	5,000 円	5,250 円
75mm	12,500 円	13,120 円
100mm	29,000 円	30,450 円

### 水量料金 (1m<sup>3</sup>当たり 10 円増額の改定)

1 m<sup>3</sup>につき

口径と水量		現行	改定後
小口径 13 ~ 25 mm	11 m <sup>3</sup> ~	120 円	130 円
	11 ~ 500 m <sup>3</sup>	150 円	160 円
大口徑 30 mm 以上	501 ~ 1,000 m <sup>3</sup>	130 円	140 円
	1,001 m <sup>3</sup> ~	120 円	130 円

※基本料金、水量料金とも消費税が加算されます。

## 上下水道課 (上水道管理棟) 水道係

☎ 27 - 5141

## 上水道のメーター器を取り替えます

お客様の家庭に取り付けてある上水道のメーター器の取り替え作業を行います。上水道のメーター器は、計量法の定めにより 8 年ごとに交換が義務付けられています。

- 交換時間 20 分程度
- その他
  - ・ お客様の立ち会いは必要ありません。
  - ・ メーター交換中は上水道の使用はできません。
  - ・ メーターの交換作業での費用負担はありません。

交換時にはご迷惑をお掛けします。お客様にはご理解とご協力をよろしくお願いいたします。

ただし、交換の際に器具の破損などが見つかった場合、お客様負担となりますのでご了承ください。

■対象世帯 約 80 世帯  
■交換時期 5 月 7 日 ~ 翌年 3 月 20 日  
■交換方法

水道メーター工事店の腕章を着用した町指定業者が対象世帯を訪問し交換します。

■上下水道課 (上水道管理棟) 水道係  
☎ 27 - 5141



## 5月は消費者月間です

あなたの相談が、次の被害を防ぐことにつながります。  
悪質商法などでおかしいな、困ったなと思ったら消費生活センターへご相談ください。

ご相談・お問い合わせ

聖籠町消費生活センター ☎ 27-1958

飛行

### ■記念式典

📅 5月17日(日)

午前10時00分～午後3時00分  
開門 8時30分～

📍陸上自衛隊新発田駐屯地

📄記念式典・訓練展示・広報展示・体験試乗・装備品展示・野外売店・白壁兵舎広報史料館1周年イベント

※天候などにより内容を変更する場合があります。

### ■駐車場

臨時駐車場(新発田市カルチャーセンター)から当駐屯地まで無料シャトルバスが運行します。

📍陸上自衛隊新発田駐屯地広報室

☎ 0254・22・3151  
(内線506)

### 平成27年度酒類販売管理協力員の募集について

スーパード、コンビニエンスストア、酒販店などのお酒を販売している場所では、未成年者飲酒防止のための表示を行うことなどが法律で定められています。関東信越国税局では、買い物

などの機会を利用して、お酒の陳列場所の未成年者飲酒防止のための表示状況やお酒の販売価格などを確認し、税務署に連絡していただく「酒類販売管理協力員」を募集しています。

応募方法等の詳細につきましては、国税庁ホームページ(<http://www.nta.go.jp/>)をご覧ください。

📍新潟税務署

☎ 025・229・2205

📄「このころの相談ダイヤル」の拡充について

複雑な悩みを抱える方がアクセスしやすい相談窓口として開設している「このころの相談ダイヤル」について、次のとおり運用時間が拡充されました。

📅 時期 4月1日(水)から

📅 対応時間 毎日24時間

(拡充前 午前8時30分～午後10時00分)

📍このころの相談ダイヤル

☎ 0570・783・0

📍新潟県福祉保健部

📍障害福祉課

📍このころの支援室

☎ 025・280・5201

### 新潟県労働委員会の委員による労働トラブル相談会を開催します

労働者、事業主を問わず、労働委員会の委員が、労使間の問題解決に向けてアドバイスします。

📅 開催日 5月24日(日)

📍開催場所 新潟県労働委員会(新潟県庁16階)

📄 午後1時30分～4時00分

📄 解雇、賃金未払い、退職金、パワハラなどの労使間のトラブル

📄 事前にご連絡ください。事前連絡がない場合、お受けできないことがあります。

📍新潟県労働委員会事務局

📍総務課

☎ 025・280・5546

### 地域づくり活動スタートアップ講演会を開催します

過疎・高齢化が進む中、地域の課題解決に向け、住民自らが主体に活動する動きが活発化しています。県では、住民の皆さんに地域活動の先進事例を学んでいただくことで、将来的に、地域や集落のあり方について考える契機とし、活動の更なる活性化に向けた講演会を開催します。

📅 5月30日(土)

📍新潟県生涯学習センター

📍講師 多田朋孔 氏

📍参加申し込み

📍電子メールまたは電話で、「氏名」、「住所」を連絡してください。

📍※申込期限 5月22日(金)

📍新潟県総務管理部 地域政策課 特定地域振興班

📍☎ 025・280・5095

📍Eメール

📍ng10130@pref.niigata.lg.jp



## アルビレックス 新潟情報!!

### 初勝利!

アルビレックス新潟は3月22日(日)、明治安田生命J1リーグ1stステージ第3節柏レイソル戦に臨みました。前節の清水戦ではスコアレスドローに終わり、2節を終えて1敗1分の新潟。ホームで勝利を待ち望むサポーターのために、必勝を期して戦っていきます。

試合は立ち上がりからお互いが積極的にシュートを狙う展開になりました。新潟は迫力ある攻撃で何度も柏ゴールを脅かします。危ない場面もありましたが、GK守田達弥(たつや)選手のファインセーブなどで切り抜けます。

先制点で流れを引き寄せていきたい新潟でしたが、後半開始早々にミスから反対に先制を許してしまいます。しかし、気持ちと落とすことなく、積極的にゴールを狙っていきます。

すると54分、ラファエル・シルバ選手がペナルティエリア内で倒されPKを獲得。キッカーのレオ・シルバ選手が落ち着いて決めて同点とします。今季のホーム初ゴールでスタジアムは熱気を帯び、チームの勢いも増していきます。

5分後にはラファエル選手のパスに反応した山本康裕(こうすけ)選手がディフェンスラインの裏に抜け出すと冷静にゴールに流し込み、新潟が早々と逆転します!

その後も新潟は攻撃の手をゆるめず、69分にはラファエル選手が抜群のスピードを生かしてゴールを決め、リードを広げます。

直後に柏に1点を返されませんが、選手全員が集中を切らすことなく戦い続け、3・2で試合終了のホイッスル。ここまで今季公式戦無敗の柏を相手に、ホームで貴重な今季初勝利を挙げる事ができました!

「ホームで大声援をサポーターの皆さんからいただき、それをうまく力にすることができた」と話すのは山本選手。ホームの力強い後押しを受け



▲逆転弾で試合を決めた山本選手

ながら、値千金の逆転ゴールはもちろん、抜群の走力で攻守に渡ってチームの勝利に貢献しました。

この勝利をきっかけに、上位進出を目指し勝利を重ねていきたいところです。今後もしも熱いご声援をよろしく願います!

### レディース開幕戦!

いよいよアルビレックス新潟レディースの2015シーズンがスタートしました。新潟は3月22日(日)にデンカビッグスワンスタジアムで開幕戦を戦いました。相手は伊賀フットボールクラブくノ一。相手の特徴である堅守からの速いカウンターに注意しながら、新潟らしいサッカーで勝利を狙っていきます。

ホームの声援を受けて気合十分で試合に臨む新潟でした

が、開始早々の8分にスキを突かれて失点を許してしまいます。その後も伊賀に攻め込まれるシーンが目立ちましたが、最後のところで体を張って守り、それ以上の失点を許さず粘り強く戦い、0・1で前半を終えます。

後半に入ると新潟が主導権を握るようになり、ボールを動かしながらチャンスを作り出していきます。51分にはMF佐伯彩選手がクロスバー直撃のミドルシュートを放つ惜しいシーンもありました。

60分には大石沙弥香(さやか)選手と渡辺彩香(あやか)選手を同時に投入し、さらに攻勢を強めていきます。しかし、何度もゴールに迫りながらも1点が遠い新潟。新潟に加入して初めての公式戦となった渡辺選手も1対1の強さや精度の高い左足のキックを見せ奮闘するものの、スコアは動かず0・1で敗れました。



▲惜しいシュートを見せた佐伯選手

▶レオ・シルバ選手(右)の先制ゴールを祝福するラファエル・シルバ選手(左)





した。

初戦を白星で飾れませんでした。試合後、悔しさの浮かべる選手たちにスタン、ドからは激励の拍手が送られていきました。サポーターの皆さまとともに、今シーズンも戦っていきます！

エディオンスタジアム広島

第13節 5月30日(土)

vs ヴァンフォーレ甲府

13時00分 キックオフ

デンカビッグスワンスタジアム

《Jリーグ

ヤマザキナビスコカップ》

第6節 5月27日(水)

vs 湘南ベルマーレ

19時00分 キックオフ

デンカビッグスワンスタジアム

《なでしこリーグ》

第6節 5月2日(土)

vs INAC神戸レオネッサ

13時00分 キックオフ

ノエビアスタジアム神戸

第7節 5月6日(水・振休)

vs ジェフユナイテッド市

原・千葉レディース

17時00分 キックオフ

デンカビッグスワンスタジアム

第8節 5月10日(日)

vs スペランツァFC大阪高槻

13時00分 キックオフ

高槻市萩谷総合公園サッカー場

第9節 5月17日(日)

vs A.S.エルフェン埼玉

13時00分 キックオフ

川越運動公園陸上競技場



# JAPANサッカーカレッジの お知らせ

【JAPANサッカーカレッジ(男子)】

JAPANサッカーカレッジ(以下JSC)が所属する北信越フットボールリーグ(以下HFL)1部は4月12日(日)に開幕しました。今年、昨年果たすことができなかつた目標である、HFL優勝とJFL昇格を目指して戦います。ぜひ試合会場で応援よろしくお願ひします。

HFL1部第3節が行われる31日(日)は、昨年のHFLで優勝し、JSCとはシーズンの最後まで優勝争いをしたサウルコス福井との対戦になります。この熱い戦いをJSCグラウンドでご覧ください。

【新加入選手のお知らせ】

5月のホームゲームでは、初会場となる富山県魚津市にある魚津桃山運動公園陸上競技場で福岡J・アンクラスと対戦します。

《JSC(男子)》

井上貴裕選手、恩田巧巳選手、鹿島英一郎選手、久利研人選手、小場石朗選手、田宮諒選手、松尾佳紀選手、森崎広樹選手(以上8選手)

《JSC(女子)》

上村綾選手、齊藤万己選手、佐々木菜選手、鶴見真里奈選手、濱田百華選手、松本ほたる選手、山崎小百合選手(以上7選手)

【JAPANサッカーカレッジレディース(女子)】

JAPANサッカーカレッジレディース(以下JSC)が今年から所属するなでしこリーグ2部は3月28日(土)にノジマステラ神奈川相模原とのアウェー戦で開幕しました。そして、JSCのホーム開幕戦はJSCの開幕日と同じ4月12日(日)に新発田市五十公野公園陸上競技場で試合が行われました。

【JAPANサッカーカレッジホームゲーム運営《カップス通信》】

JAPANサッカーカレッジホームゲーム運営のフェイスブック、ツイッターページにてJSC・JSCのホームゲーム開幕戦の試合情報やホームゲームのイベント情報や試合速報、試合に関する情報などを随時更新中です。ぜひご

## JAPANサッカーカレッジ 5月のホームゲーム

試合日	キックオフ	対戦相手	会場
5月17日(日)	11時00分	アルティスタ東御	JAPANサッカーカレッジグラウンド
5月31日(日)	11時00分	サウルコス福井	JAPANサッカーカレッジグラウンド

## JAPANサッカーカレッジレディース 5月のホームゲーム

試合日	キックオフ	対戦相手	会場
5月2日(土)	12時00分	吉備国際大学 Charme	胎内市総合グラウンド 陸上競技場
5月10日(日)	14時00分	AC長野パルセイロレディース	胎内市総合グラウンド 陸上競技場
5月17日(日)	12時00分	日体大SC横浜	五十公野公園 陸上競技場
5月24日(日)	11時00分	福岡J・アンクラス	魚津桃山運動公園 陸上競技場(富山)

覧ください。

JAPANサッカーカレッジでは、エフエムしばた(76・9MHz)で毎週金曜日13時30分~14時00分の30分間にラジオの生放送をしています。チームの最新情報や週末に行われた試合結果の他にも、地域のイベント情報も放送していますので、ぜひ聴いてみてください。

JAPANサッカーカレッジ  
ホームゲーム運営  
Facebook ~カップス通信~

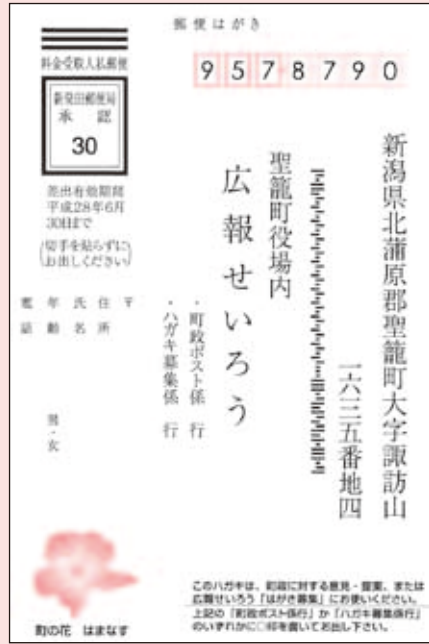
【お申し込み・お問合わせ先】  
〒957-0103  
新潟県北蒲原郡聖籠町網代浜925-1  
TEL: 0254-32-5357  
FAX: 0254-32-5358  
学校HP: <http://www.cupsnet.com/>  
学校Twitter: @JAPAN\_Soccer\_C  
ジャッキーTwitter: @jyappi

学校法人 国際総合学園  
JAPANサッカーカレッジ  
College of Upward Players in Soccer

# 町政ポスト

# Q & A

## 町政ポストハガキ



このコーナーでは、町政ポストに投稿のあった町政に対するご質問とそれに対するご回答を紹介いたします。

質問者は年代と性別だけ表示します。

今回は平成26年度中に投稿があったものを抽出して紹介いたします。今後、町政ポストハガキやEメールでご投稿いただいたご意見・ご質問を広報にて紹介いたします。あらかじめご了承ください。

なお、質問者や第三者のプライバシーを害する恐れがある場合など、質問と回答の内容によっては掲載しないこともあります。

## 子どもが小学校に入学しても変わらない保育園保育料の軽減を！

未就学児童が複数いる場合、第1子が（蓮野・蓮濁・亀代）こども園に在籍し、第2子や第3子が保育園に在籍している、保育園保育料が第2子は半額、第3子は無料となります。

しかし、第1子が学童になると第2子は全額、第3子は半額となります。

聖籠町はこども園の3歳児以上は保育料が無料なので、子どもの在籍に関係なく子ども的人数によって保育料を軽減してはいかがでしょうか。

（30歳代 女性）

### A 町からの回答

（担当 子ども教育課）

ご質問の軽減制度は、多子軽減制度といえます。同一世代で2人以上の児童が同時にこども園（3歳～5歳）または保育園（0歳～2歳）に在籍している場合、年齢の低い児童が保育園に在園していれば、2人目は保育料基準額の1/2、3人目以降は保育料



が無料になります。

現在の同制度では、軽減を判定するために人数として数える対象をこども園在園の5歳児までとしています。

子育て少子化対策の観点から、平成27年度から多子軽減の判定対象となる子どもを小学生まで拡大することを検討します。

## Q 不妊治療の助成を増やして！

不妊治療には多くのお金がかかる（1クールにつき約

40万円）ので、治療の助成を増やしてほしい。

（30歳代 女性）

### A 町からの回答

（担当 保健福祉課）

現在の助成額は近隣市町村の状況などを踏まえた上で最大限努力している金額となっておりますので、現時点で増額する予定はありません。

この助成は、新潟県特定不妊治療費助成事業を補完し、不妊に悩む夫婦の経済的負担を軽減することを目的としていますので、今後ともご理解いただきたいと思います。





〈参考〉

○県の制度

・助成金…上限15万円

・(初年度のみ)上限20万円

・回数…通算10回

(平成26年3月31日以前から治療されている場合)

○町の制度

(県の助成とは別に助成)

・助成金…上限10万円

・回数…通算10回

(平成26年3月31日以前から治療されている場合)

合)

※ 県の助成と合わせた場合、最高で初年度30万円、以降25万円の助成となります。

## Q 集落の人口や世帯を知りたい!

広報で新区長の紹介時に、1月1日現在の集落別人口や世帯数を掲載してほしい。

宅地造成がある集落で人口や世帯がどの程度増えているかを見たいため。

(年齢不明・男性)



## A 町からの回答

(担当 総務課)

広報せいらうでは、行政区別の人口や世帯数の記載を行っておりませんでした。近年では、人口の動向は全国でも本町でも関心を集めているため、行政区別の人口や世帯数の年1回の掲載を実施します。

また、町ホームページで毎月初めに同情報を掲載しており、ご自宅や町図書館でインターネットを利用し確認できます。役場1階の町民課でも

行政区別人口および世帯数一覧表を閲覧できます。

## Q 高校生も利用しやすいエコバス運行を!

現在、小学生はエコバスで通学でき、中学生は冬季にスクールバスがあります。しかし、藤寄地区の高校生が通学に利用できる時間帯のエコバスがありません。大勢の町民が利用できるようにエコバスの時間帯を考慮していただきたいと思っています。

(年齢不明・女性)

## A 町からの回答

(担当 生活環境課)

高校生の通学に見合う佐々木駅への乗り入れは、平成27年3月現在運行されていませんでしたが、4月から次のとおりとしました。

① さくらんぼ号2便(藤寄

7時15分発)に乗車し蓮野

多目的運動場で降車(7時

29分着)、亀代地区発の臨

時便に乗り換えし、佐々木

駅へ(7時36分着)



詳細は3月配布済みの「聖籠エコミニバス時刻表」をご確認ください。

② 亀代地区発の臨時便は、

夏休み期間は運行しません。

詳細は新潟交通新発田営業所

☎0254-2312111

または聖籠町生活環境課

☎0254-2712111

(内線281)へお尋ねく

ださい。

町が行う業務に関して、ご意見・ご質問があるときは、町政ポストハガキ(広報へのはさみこみ、または役場総務課、町保健福祉センター、町国民健康保険診療所、町町民会館、町図書館で配布)、またはEメールでの投稿をお願いします。

Eメールアドレス: seiro@town.seiro.niigata.jp

町政ポストQ&Aに関するお問い合わせ 役場総務課 広報広聴係 (内線 222)

# …新・食は味楽来…

## 「いただきます」と「ごちそうさま」

みなさんは食事の前後に「いただきます」「ごちそうさま」のあいさつをしていますか？また、その意味をご存じですか？

### 1 「いただきます」の意味

「いただきます」とは「いただく」の意味で頭上に乗せるような動作が由来です。神仏に供えた物を飲食する際や、上位の者から物を頂いた時に、物等を頭上(頂)に掲げたことから、「食べる」の謙譲語として、「いただく」が使われるようになりました。

その後、食事の前に「いただきます」とあいさつするようになり、現在に至ります。

「いただきます」には、ただ「食べます」という意味だけでなく、

#### ① 「食事に携わった人への感謝の気持ち」

… 料理を作った人、配膳した人、米、野菜や果物、魚や肉などを生産した人たちへの感謝

#### ② 「食材への感謝の気持ち」

… 動物や植物などの命をいただいて生きていることへの感謝

その意味をかみしめて食事を始めましょう。

### 2 「ごちそうさま」の意味

「ごちそう」の「ちそう」とは漢字で「馳走」と表し、「掛け走る」という意味です。食事を出して、人をもてなすために周囲を奔走する様子が由来です。その後、丁寧語の「御」をつけた「御馳走」にもてなす意味も加わりました。

今はスーパーやコンビニなどで、食べたいときに食品を自由に購入でき、また冷蔵庫で保存も可能です。しかし、昔は時間も手間もかかりました。食べ物には、食材を育てる人、収集、運搬する人、調理、盛り付けする人などたくさんの人が関わっています。それらに感謝の意味で「御馳走様」「御馳走様でした」と食後にあいさつするようになりました。

食育の重要性が謳われている今、家族で食卓を囲む機会が少なくなっているのが現状です。食事を通して人との交流、つながりを持ちましょう。日常何気ないあいさつですが、意味を知って使うことだからだの栄養だけでなく、こころの栄養にもつながるのではないのでしょうか。



お問い合わせ 保健福祉課(町保健福祉センター)  
管理栄養士 ☎27-6511

## 町の宝で〜す

3月の乳児健診から



高橋 凛 ちゃん



志村 守希 ちゃん



布施 二千翔 ちゃん



渡邊 悠 ちゃん

### 元気に育ってね!

この写真は保健福祉センターで行われている乳児健診会場で主に4か月健診対象乳児を撮影しています。

投稿するときはペンで書いてください。(薄じものは掲載できません)住所と名前は必ず書いてください。(ペンネーム希望の場合は名前の横にペンネーム「〇〇〇」と書いてください)1か月に一人1枚だけ受け付けます。



まにこさん 16歳



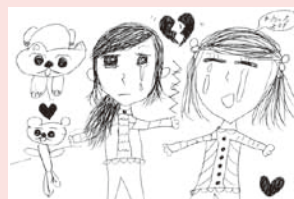
たくむさん 9歳



カタカナさん 14歳



あかりんごさん 17歳



長谷川ここさん 8歳



小泉ララさん 9歳





## アルビレックス新潟レディースが町長を表敬訪問

3月24日（火）、株式会社アルビレックス新潟の田村 貢代表取締役社長と、アルビレックス新潟レディース（以下、アルビレディース）の能伸太司監督、上尾野辺めぐみ選手、新加入選手らが町長を表敬訪問しました。

昨シーズンはなでしこリーグ3位の好成績を取めたアルビレディース。上尾野辺選手は「優勝を目指します」と今シーズンの意気込みを語りました。

悲願の優勝達成のため、アルビレディースの熱い戦いに皆さんからの応援をよろしくお願いします！



## 今まで本当にありがとう「聖籠町立聖籠こども園」の閉園式を実施

平成9年に「聖籠保育園」として開園以来、数多くの子どもたちが卒園した聖籠こども園。平成26年度で町による運営が終了したため、区切りとして閉園式が3月28日（土）に行われました。

式では、子どもたちから町長に対して同園のカギや看板の返還、たくさんの思い出を振り返るスライドなどがあり、園児や保護者など参加者の皆さんが閉園を惜しみました。

なお、聖籠こども園は4月1日から社会福祉法人真心福祉会に運営が引き継がれています。



## 弁天瀉さくらまつり開催

4月12日（日）、弁天瀉風致公園で「弁天瀉さくらまつり」が行われました。

まつりは、今年15周年を迎える聖籠太鼓「響 sato-oto」の演奏によりスタート。大勢の観客がステージイベントを楽しみました。春らしい陽気に包まれ、桜も満開となったこの日は、多くの方が会場を訪れました。来場者の皆さんは弁天瀉の桜並木を散策したり、軽食販売やふわふわドームを楽しむなど、子どもから大人までそれぞれの楽しみを満喫していました。



## 昭和39年度聖籠中学校卒業生が記念碑を揭幕

4月12日（日）、旧聖籠中学校敷地内で昭和39年度聖籠中学校卒業生「聖籠うしとら同窓会」による記念碑の揭幕式が行われました。

昭和39年度聖籠中学校卒業生は280人もの方がおられ、それら卒業生有志により、旧聖籠中学校敷地内に記念碑が設置されました。

揭幕式に参加した卒業生は約40人。参加者により揭幕された記念碑には交流を末永く深めていきたいとの思いが刻まれています。





▲ 聖籠中学校



▲ 蓮野こども園

# 祝

## ご入学 ご入園 勉強も遊びもがんばれ



▲ 蓮野小学校



▲ 蓮瀧こども園



▲ 山倉小学校



▲ 亀代こども園

## 聖籠っ子たち



▲ 亀代小学校