



町のイメージキャラクター  
緑丸



## 聖籠中吹奏楽部と自衛隊第12音楽隊が 素敵なアンサンブルを披露

平成26年12月14日(日)、聖籠町ふれあいコンサートが開催されました。今年も聖籠中吹奏楽部と自衛隊音楽隊が合同演奏を行い、一糸乱れぬ演奏に会場は大きな拍手に包まれました。(関連記事は19ページをご覧ください)

### 陸上自衛隊第12音楽隊とは…

陸上自衛隊第12音楽隊は、群馬県榎東村にあります相馬原駐屯地に所在しています。

群馬県を中心に、栃木、長野、新潟、各4県の自衛隊儀式、部内外からの要請による演奏を任務とし、定期演奏会、学生等への演奏指導、また都内で行われるランチタイムコンサートや自衛隊音楽まつり、自衛隊記念行事中央観閲式への参加など、年間100回に及ぶ演奏活動を行っています。

現在は、第14代隊長 渡辺 寛(わたなべひろし)2等陸尉 以下38名で、第12旅団唯一の音楽専門部隊として、日々音楽をはじめとした訓練に励んでいます。

# 新年を迎えて



## 聖籠町長 渡邊 廣吉

町民の皆さま、あけましておめでとうございます。今年もよろしくお願いいたします。

昨年は、明るい話題で幕を開けました。ロシア・ソチ冬季オリンピックでフィギュアスケート男子の羽生結弦選手が金メダルを獲得し、新潟県選手ではスノーボードの男子ハーフパイプで平野歩夢選手が銀メダル、スキーマのジャンプ男子ラージヒル団体で清水礼留選手が、スキーマの女子ハーフパイプで小野塚彩那選手が銅メダルを獲得しました。選手皆さんの素晴らしい活躍に多くの国民や県民が感動し、時には涙ぐみ感激とともに勇気づけられました。

国政においては、昨年11月に安倍首相は消費税率10%の増税を18ヶ月延期することを表明、衆議院を解散し12月に総選挙に打って出ました。

この解散には国民からは是非をめぐって様々な意見も多かったようですが、結果は政権与党の自民・公明両党が圧倒的安定多数で圧勝、安倍首相は選挙で訴えた「アベノミクス」などの経済政策の継

続などに信任が得られたものと総括しています。しかしながら、地方へのアベノミクス効果の波及はこれからといった印象です。今後、地方経済の好転や景気回復へと進展し、安定した国政が行われることを期待して止まないと考えています。

町づくり施策では、昨年4月から子ども・子育てに関する行政の役割や責任、基本理念、方針を定めた「子ども条例」が施行、さらに、窓口業務を町民や保護者の皆さんにわかりやすく親しみやすい相談サービスの一元化などを目指して、教育委員会「学校教育課」を「子ども教育課」に改めました。

さらに、子どもたちの子育てに関する様々な相談や指導体制を確立するため、保育園、こども園および小中学校の現場と、保健師などの専門職や生徒指導アドバイザー、スクールソーシャルワーカーが連携して対策を講ずる「子ども家庭相談センター」を設置し対策を講じております。

また、昨年6月には、長年の懸案で待望久しかった新図書館が開館し、多くの皆さまが利用され、

昨年11月には年度目標である利用者4万人を既に達成する盛況ぶりです。「だれでもが学び、培い、集い、情報を活用できる、暮らしのなかの図書館」を目指し、図書館ボランティアの方々はじめ、多くの皆さまのご理解とご協力を賜り、職員も笑顔で図書館サービスに努めており、早くもその願いを実現しているものと感じています。

さて、加速する少子高齢化社会にあつて、少子化による人口減少問題が新たな社会問題となり、日本社会の共通課題となつて久しい情勢下にあります。昨年5月に「消滅可能性都市」リストが日本創成会議から発表され、全国の自治体が注目しました。その内容は、20歳から39歳までの女性の人口が減少することで子どもの出生に大きな影響を及ぼし、全国の自治体の人口減少に繋がります。壊滅的な状況下になるといえるのです。また、2040年には、2010年と比較して若年女性の人口が、県内全体の平均は45・7%の減、県内町村では51・8%の減になると発表されました。

本町は25・9%の減にとどまり、県内で最も減少率が低い市町村となりました。このような減少率にとどまったのは、町の子育てに関する多様な施策が功を奏している結果だと理解できるのではと考えています。

ご承知のように、平成17年から幼保一体化を行い、幼稚園を主体とし一時預かりなど保育機能を充足させた上で「こども園」と改称し、3歳児からは原則こども園に入園とすることで義務教育と同じように義務化し、通常保育料を無料化しました。また、0歳児から2歳児は、民間の保育園に保育業務を委ね、就業家庭などの保育ニーズに対応しています。さらには、家庭で子育てに専念す

る皆さまには、様々な制度活用を図りながら子育て相談などの支援策を行っています。このほかに、子ども・妊産婦への医療費助成、予防接種への助成、乳幼児健診、歯科検診などの保健事業の実施など、子育てに関する多面的な支援を実施しており、これらが魅力となつて、転入する若い世代も増加しているようです。

今年の政策課題は、国ではアベノミクスによる経済再生や地方創生などの政策実現であります。本町では、昨年の町長選挙で町民の皆さまに約束した公約の一つひとつ確実に実現を目指して実行していくことでもあります。

「町民が主役の人や、やさしい、笑顔が絶えない、聖籠らしい魅力一杯の町づくり」を継続し、みんなの力で推進していきます。

重点的に取り組む施策の1つは、継続した「教育と福祉の拡充」、2つ目は、減少傾向にある町税財源の安定した確保対策、3つ目は、経営コストの削減や職員の意識改革など行財政改革の推進です。農業と商工業の産業振興や生活環境の整備、安心・安全な地域づくり、防災対策などは必須の課題ですので具体的な施策の取り組みが必要です。それぞれの政策について、実現に向けて町民皆さまの多様なご意見・ご指導を賜りながら取り組んで参ります。

「町民とともに歩む開かれたまちづくり」を目指し、今年も職員と子どもも臨んでまいります。よろしくお願ひいたします。

町民の皆さまの今年1年の限りないご健勝とご多幸をご祈念申し上げます。

## 今年「未」年

2015年は「未年」です。羊が家畜化されたのは今から8千年以上も昔といわれています。馬が家畜化されたのが5千年前です。羊と人間との付き合いはかなりの長いこととなります。

西暦599年、推古天皇の時代に、百濟から2頭の羊が贈られたと日本書紀に記されています。しかし、羊は乾燥した風土が好きなので、湿気の多い日本の気候には合わなかったでしょう。あまり繁殖しなかったようです。近代になって政府は、消費が増加した羊毛の国内自給を図るために、綿羊(家畜の羊)の飼育を奨励しました。ここでも、気候などの影響による試行錯誤はありましたが、次に頭数も増え続け、多いときには全国で100万頭近くが飼育されていました。現在では、北海道などを中心に、1万数千頭となっています。

羊には、「おとなしい」「群れになる」などのイメージがありますが、何よりも私たちが実感できるのは、ウールのセーターなどの羊製品です。羊からは、衣・食・住に関するさまざまなものが作られています。羊毛は衣類や寝具に、羊油脂はせっけんや化粧品に、肉はさまざまな肉料理に、皮はバッグや敷物に、乳はヨーグルトなどの乳製品に、といった具合です。十二支の中では比較的なじみの薄い羊でも、私たちの回りにはたくさん羊

がいるのです。

「羊」を用いたことわざがいくつかあります。「群羊を駆つて猛虎を攻む」は、弱い羊を集めて強い虎を攻撃すること。勝ち目が無いのに弱いものたちが連合して強いものを攻撃することのたとえです。

「千羊の皮は、一狐の腋に如かず」は、安い羊の毛皮を千枚そろえたところで(たくさんの凡人がいても)、きつねの脇から取れる高価なひとつまみの毛(一人の賢者)には及ばないという意味です。

ことわざの中でも、羊は群れとして登場しています。「羊頭狗肉」は、羊の頭を店先につるし、実は狗(犬)の肉を売ることをいいます。見せかけは立派でも、中身がそれに伴わないことをいいます。このように羊は、他の動物と並べられたり、比べられたりすることが多いようです。

悩みを抱え、困っている人は「迷える子羊」にたとえられます。「多岐亡羊」は、別れ道が多いために逃げた羊を見失ってしまうという意味で、方針が多いために、どれを選んだらよいか困ってしまうことです。

「未」という漢字は、「未然」や「未来」「未完成」「未発表」など、まだ時が来ないこと、まだ物事が終了していないという意味で使われます。

2014年の日本列島は、大雪や豪雨、火山噴火や地震など、多くの災害に見舞われました。災害に強いまちづくりや経済の立て直しなど、地域には、まだまだ多くの課題が残されています。

群れをなして活動する羊は、家族の安泰や地域の平和を連想させます。2015年も皆で協力し合つて、平和で明るい社会を築きたいものです。

# 消費生活移動相談室開催

訪問販売で不要な商品を買ってしまったなどの消費生活に関するトラブルや借金の返済でお困りの方を対象に**弁護士**がお答えします。お気軽にご相談下さい。

**日時：** 平成27年1月24日(土)  
午前9時00分～正午

**場所：** 町民会館 第一会議室

※相談を希望する方は、事前に電話予約をお願いします。

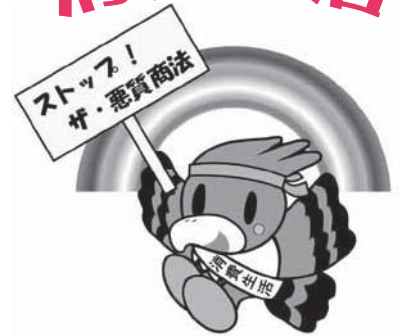
**予約先：** 聖籠町消費生活センター TEL 27-1958

※相談人数に限りがありますので、早めの予約をお願いします。

(予約人数を超えた場合は先着順とさせていただきます)

※相談は無料です。

消費生活



通信

1月

vol.53

お問い合わせ 役場町民課  
消費生活センター  
27-1958 (直通)  
※来所の際は事前にお電話頂けると確実です。

## 架空請求のハガキは無視！

最近このようなハガキが届いたという相談が多く寄せられています。過去の未払いがあったかのよう  
に勘違いさせ「訴訟を起こした」「給料や財産を差し押さえる」などと不安にさせる手口です。

### 【対策】

- 「早急にご連絡下さい」と書かれていても

**“絶対に連絡してはいけません”**

連絡すると「訴訟取り下げのために必要」などとお金を請求されたケースもあり、他にも電話番号などの個人情報が相手に知られ、悪用されるおそれもあります。

- おかしいと思ったら消費生活センターへ相談して下さい。

### 【架空請求のハガキ見本】

#### 消費契約確認通知

平成26年 管理番号(レ) 0915

料金の未納、または契約違反について、契約・販売業者からあなたに対する訴状が管轄裁判所へ提出されました。本状を以て通知します。当センターまでご連絡ください。

書面での通知となりますので、起訴内容(会社名、未納となった金額または違反条項などの契約内容)のお問い合わせにつきましては、必ずご本人様よりお願い致します。

※ 個人情報悪用する手口が大変多くなっています。万が一身に覚えが無い場合、早急にご連絡下さい。

お問い合わせの無い場合については、管轄裁判所から裁判の日程を決定する呼出状送達後に出発となります。尚、故意に放置しておく、相手方の言い分どおりの判決が出てしまい、執行官立会いのもとあなたの給料や財産の差押さえ等をされよう事がありますので、十分ご注意ください。

※ 当センターがあなたに対して訴えを起こしているものではありません。

受付時間 9:00～17:30 (土・日・祭日を除く)

(相談窓口) 03-4580-XXXXXXXXXX

〒125-0053 東京都葛飾区鎌倉 3-XXXXXX

**消費者相談センター**

# 高齢者研修会(11月18日・19日・20日)

新発田地区交通安全協会聖籠支部曾根支部長のあいさつから始まり、町交通安全母の会高橋会長と高齢者推進委員による、“たたいてかぶってじゃんけんぽん”ゲームで反射神経を試しました。また、町交通安全指導員と高齢者代表6名による夜行反射材ファッションショーを行い、総勢324名の参加者が笑って楽しんで交通安全を学びました。



夜、出かけるときは明るい色の服装と反射材タスキを必ず着用して下さい！



## 今日も一日交通安全

交通安全に関することは  
 役場生活環境課 地域安全係  
 ☎27-2111 (内線 284)

# こども園の祖父母参観日で交通安全の呼びかけ(11月13・17・21日)

可愛いお孫さんの命を守るために、チャイルドシートをしっかりと着用して下さいね！

おじいちゃん、おばあちゃん、総勢 330 名参加



## 飲酒運転撲滅・冬の交通事故防止運動を実施

平成 26 年 12 月 11 日 (木) 午後 3 時 30 分から聖籠町役場入口交差点において、新発田地区交通安全協会聖籠支部・町交通安全母の会・町交通安全指導員・新発田警察署・聖籠交番の協力のもと、交通事故防止を呼びかける街頭指導が実施されました。

また、平成 26 年 12 月 12 日 (金) 午前 9 時 30 分から町内酒類販売店を訪問し、午後 7 時 30 分からは、飲酒運転撲滅のための啓発広報として町内飲食店をまわりました。

冬は降雪によって道路状況が悪化します。スピードを落とし、車間距離を十分とって高齢者と可愛い子ども達を交通事故から守りましょう。



## 交通安全メッセージ

高齢者は、買い物に出かける時、目立つ服装で出かけて欲しい。またドライバーの人は、子どもや歩行者に優しい運転をしていただきたい。



高齢者推進委員  
次第浜 魚野 孝次さん

運転は“対話”です。早めに合図をだして余裕のある運転を心がけましょう！



新発田地区交通安全協会聖籠支部  
支部長 曾根 剛さん

人は車という密室の中でハンドルを握ると本性が出ると言われています。守ろう、交通マナー。そして安全確認！



聖籠町交通安全母の会  
会長 高橋 一子さん

## 町の交通事故発生状況 (平成 26 年)

区分	11 月			1 月～ 11 月		
	発生件数	死者数	傷者	発生件数	死者数	傷者
平成 26 年	5	0	6	31	1	44
平成 25 年	3	0	3	40	2	45
増 減	+2	0	+3	-9	-1	-1

# 町の動向

このコーナーでは、役場各課の主な業務、各種委員会の活動などを町民の皆さんにお知らせします。

掲載内容についての、ご意見・ご質問などがありましたら、担当課または総務課広報担当まで電話か町政ポストのハガキでお寄せください。

## 総務課

12月7日(日)

### 食文化交流会開催

町保健福祉センターで、子どもから大人まで総勢21人が参加し「食文化交流会」が開催され



ました。

町民参加者や中国黒龍江省から新潟大学などに留学している留学生の皆さんが4班に分かれて中国風クレープの春餅ちゅんぴんを手作りしたこの交流会。1時間半ほどの調理で出来上がった春餅をみんなで食べました。参加者の皆さんは、「とても楽しかった。また参加したい」と感想を述べられ、食文化を通じて国際交流を体験し、良い思い出となったことでしょう。

12月15日(月)

### 第12回聖籠町国際交流検討委員会開催および町長への答申

実施

町の国際交流のあり方を検討する聖籠町国際交流検討委員会が開催されました。

第12回となるこの日は、答申内容の確認を行いました。

委員会終了後、町長への答申を行いました。

この答申を受け、町では国際交流に関する今後の方針を定め、新たな交流などを検討していきます。



## 町民課

11月20日(木)

### 平成26年度第3回聖籠町介護保険運営協議会開催

聖籠町介護保険運営協議会は、

介護保険に関する施策が、制度の基本理念にのっとり、町民の

意見を十分に反映しながら適切に行われることを目的に調査審議を実施しています。

今回は、次の事項などについて審議を行いました。

・次期高齢者保健福祉計画・第6期介護保険事業計画について

・聖籠町地域密着型サービス等事業者の指定の条件に関する要綱(案)の策定について

12月4日(木)

### 平成26年度第3回聖籠町国民健康保険運営協議会開催

聖籠町国民健康保険運営協議会は、国民健康保険に関する予算や運営について、有識者や町民の意見を十分に反映しながら適切に行われることを目的に調査審議を実施しています。

今年度第3回目となる協議会では、次の事項について審議を行いました。

・聖籠町国民健康保険条例の一部を改正する条例について

・平成26年度聖籠町国民健康保険特別会計補正予算(第4号)について

## 保健福祉課

11月19日(水)

### 第1回聖籠町健康づくり推進協議会開催

町民の総合的な健康づくりを推進するため、聖籠町健康づくり推進協議会が開催されました。今回は成人期の健康づくりの取り組みについての報告があり、委員からは貴重な意見が出されました。

11月20日(木)

### 第1回聖籠町地域福祉計画策定委員会開催

町地域福祉計画は、地域力を生かした住民参加型の福祉向上につながる重要な計画です。



町では、今年度と次年度の2か年かけて策定する予定です。この日は、10名の委員に委嘱状が交付され、互選により委員長に木戸利秋氏・副委員長に長谷川ミワ氏が就任しました。策定にむけて、活発な意見が出され委員会がスタートしました。

## 東港振興室

### ■第1回・第2回聖籠町企業立地促進検討委員会開催

町の企業立地促進のあり方や方向性について検討する、聖籠町企業立地促進検討委員会が開催されました。

11月21日（金）の第1回委員



会では、企業立地の現状と課題を整理し、あるべき施策の方向性について議論されました。

12月1日（月）の第2回委員会では、他の工業団地と比較して競争力を持てるよう、必要な施策の具体案について議論されました。

今後、同委員会では新潟東港工業地帯への企業立地促進、地域産業の活性化、雇用機会の拡大を図るために必要な施策のあり方について審議を重ねていく予定です。

## 農業委員会

11月25日（火）

### ■農業委員会第22期第21回総会

・農地法第3条の規定による許可申請について

・農用地利用集積計画による（所有権移転）申出審査について

・農用地利用集積計画による（利用権設定）申出審査について

・事業計画変更承認申請について（農地法第5条の規定）  
以上4項目について審議されました。

## 消費者行政に関する首長表明

近年、情報化の進展やライフスタイルの多様化により、私たち消費者を取り巻く環境は大きく変化しており、悪質商法や振り込め詐欺、商品事故、食品偽装など、さまざまな消費者問題が発生しております。

これらの多様な消費者問題を解決するため、当町では消費者行政活性化基金を活用して平成22年4月に消費生活センターを開設し、消費生活に関する相談業務や、消費者被害防止のための啓発活動に取り組んでまいりました。

今後も相談業務体制の強化・充実に努めるとともに、町民の皆様が安全かつ安心した生活を送っていただけるよう将来にわたり消費者行政の推進に取り組んでまいります。

平成26年11月25日

聖籠町長 渡邊 廣吉

# 聖籠町地域福祉計画策定アンケート調査にご協力ください

町では、平成 26・27 年度にかけて聖籠町地域福祉計画を策定する予定と  
しています。

この計画は、地域で暮らしている人はだれでも平等で、安心してその人らしい自立した生活ができるようにお互いの生活上の課題を認識し、支え合って「共に生きる社会づくり」を目指すことを目的としています。

計画の策定にあたり、下記のとおりアンケート調査を実施します。アンケート結果をもとに、地域における生活上の安全や安心、健康などに関する課題を発見し、どう対応していったらよいのかを考え、計画に反映していきたいと考えておりますので、ご協力いただきますようお願いいたします。

調査対象者	町内の 20 歳以上の方から無作為に抽出し、約 1,500 名の方に調査票を郵送します。
調査実施時期	調査票の郵送: 1 月中旬 調査締切: 2 月初旬 (いずれも予定)
配布回収	郵送にて配布・回収を行います。同封の返信用封筒に入れ投函してください。

**お問い合わせ 保健福祉課(保健福祉センター)福祉係 ☎27-6511**

聖籠町国民健康保険  
診療所長



休診とさせていただきます。  
よろしくお祈りいたします。

**1月23日(金)**

**聖籠町国民健康  
保険診療所  
休診のお知らせ**

**1月お知らせ号は  
お休みします**



**町長の動向**

(主なものを抜粋)

1月  
4日 消防出初式  
7日 聖籠町新春賀詞交歓会  
8日 交通安全合同安全祈願・出初式  
16日 町村会正副会長会議・役員会  
20日 区長会議  
22日 全国自治協会評議員会・全国町村会理事会  
24日 東京新潟県人会平成27年新年祝賀会

INFORMATION

お知らせ

お問い合わせ先

聖籠町役場 ☎27-2111  
町民会館 ☎27-2121  
図書館 ☎27-6166  
保健福祉課(保健福祉センター内) ☎27-6511  
上下水道課(水道管理棟) ☎27-5141  
診療所 ☎27-1234

INFORMATION

1月の行事

《相談事業》

ところ 役場1階 会議室

◆行政相談

13日(火)

午前10時00分～11時30分

☑役場総務課 総務管理係  
(内線223)

ところ 結いハート聖籠

◆心配ごと相談

7日(水)、21日(水)

午後1時00分～4時00分

☑町社会福祉協議会 ☎27-6767

◆無料弁護士相談(要事前予約)

22日(木)

午後1時00分～4時00分

☑町社会福祉協議会 ☎27-6767

《保健福祉事業》

ところ 町保健福祉センター

◆乳幼児健康診査

○2歳児親子歯科健診

13日(火)午後1時15分～

○3歳児健診

22日(木)午後1時00分～

○乳児健診

23日(金)午後1時15分～

○2歳6ヶ月児歯科健診

26日(月)午後1時15分～

◆学級

○育児学級

15日(木)午後1時30分～

ところ 新潟県警察本部運転免許センター

◆献血バス

30日(金)午前9時30分～11時30分

☑保健福祉課(保健福祉センター)  
☎27-6511



※イラストは胃がん検診のイメージです。

今年度の未受診者を対象にがん検診を行います。

ご希望の方は保健福祉課までお申し込みください。

🕒平成27年1月29日(木)

(受付時間)

午前8時30分～10時00分

📍町保健福祉センター

■検診内容

○肺がん検診(胸部レントゲン)

40歳以上対象

料金 無料

○胃がん検診(バリウム検査)

概ね40歳以上対象

料金 500円

○大腸がん検診(便潜血検査)

概ね40歳以上対象

料金 500円

○乳がん検診(マンモグラフィ)

40歳以上女性対象

料金 1,000円

■申込期限

平成27年1月23日(金)

📞・?

保健福祉課(保健福祉センター)

保健衛生係

☎27-6511

## 第2回

## 特別支援教育講演会

🕒1月27日(火)

午後6時30分から

📍町民会館 小ホール

👥町内外に在住の皆さま

■講師 新潟大学教育学部

長澤正樹 教授

※詳細は、1月上旬に町民会館、図書館に掲示します。

?子ども教育課(内線304)

## 聖籠町入札参加資格申請を受け付けます

平成27・28年度に町が発注する建設工事、建設コンサルタント、物品などの入札参加資格申請を次により受け付けます。

■受付期間 2月2日(月)から随時受付

午前8時30分～正午、午後1時00分～5時15分  
(土・日・祝日を除く)

■有効期間 平成27・28年度

■提出書類

各参加資格申請書は、聖籠町様式とします。また、新潟県様式も可とします。(新潟県様式を使用する場合は宛名を修正して下さい。)(町様式は、町ホームページからダウンロードできます)

■提出部数 1部(JIS規格A4、ひも綴じまたはホチキス止め)

■提出方法および提出場所

役場総務課総務管理係に持参または郵送

(受付確認が必要な場合は、返信用ハガキなどを同封してください)

※詳細はお問い合わせください。

?役場総務課 総務管理係(内線225)

## 聖籠町小規模工事等契約希望者登録制度の申請を受け付けます

平成27・28年度の登録を希望される方は、次の書類を役場総務課へ提出してください。

①登録申請書	役場総務課で配布します (町ホームページからもダウンロードできます)
②町税の納税証明書(写し可)	法人の場合 … 法人町民税、固定資産税、軽自動車税
	個人の場合 … 法人町民税、固定資産税、軽自動車税、国民健康保険税
③希望する業種を履行するために必要な資格、免許などを証明する書類の写し	

※平成25・26年度に登録された方で、継続して平成27・28年度に登録を希望される方は、改めて申請が必要です。

■受付期間 随時受け付けます。

午前8時30分～正午、午後1時00分～5時15分  
(土・日、祝日を除く)

■提出場所 役場総務課 総務管理係

■有効期間 受付日から平成29年3月31日まで

?役場総務課 総務管理係(内線225)

## 入札結果

入札日 平成26年11月6日～11月18日

	件名	場所	契約額(円)	業者名	納入完了日又は工事(委託)期間最終日	入札方法
1	内視鏡システム一式購入	聖籠町国民健康保険診療所	10,368,000	株式会社 広川製作所	平成26年12月20日	指名競争入札
2	松くい虫被害木伐倒駆除(くん蒸)業務委託(No.3)	聖籠町大字 網代浜・次第浜地内	3,618,000	北越緑化株式会社 聖籠営業所	平成27年2月27日	指名競争入札
3	舗第4号 山大夫1号線外1路線道路舗装工事	聖籠町大字 山大夫地内	3,520,800	大林道路株式会社 北信越支店	平成27年3月26日	指名競争入札
4	舗第3号 藤寄1号線道路舗装工事	聖籠町大字 藤寄地内	8,748,000	丸運建設株式会社 下越支店	平成27年3月26日	指名競争入札



医師が語る！全町民に聴いてほしい！

# 大切な命だから…

～自殺から命を守る講演会～

申込不要！

『自殺』、耳をふさぎたくなる言葉です。

皆さんは、自分自身や家族、同僚、地域の方のSOSのサインに気づいていますか？自殺を防ぐためには、悩める本人や家族だけでなく、職場や地域の力も必要です。

新潟県は平成25年の自殺死亡率が全国ワースト3位と、自殺死亡率の高い県です。町でも自殺予防は大きなテーマです。この講演会をきっかけに、一人ひとりができる自殺予防対策を一緒に考えてみましょう。

日時：平成27年1月31日(土)

午前10時00分～正午

(開場：午前9時30分)

場所：聖籠町町民会館 公民館棟  
小ホール

講師：有田病院 医師 有田正知氏

一人ひとりにできること  
あります!!

うつ病、気分障害って何？  
対応方法は？

こころの不調のサイン  
って何？ どんな原因  
がある？

元気がない部下へどう  
声をかければいい？

自分・家族

地域

従業員の心の健康が  
心配…。  
会社でできることは？

職場

どこに相談すれば  
いい？



お問い合わせ 保健福祉課 (保健福祉センター) 保健衛生係 ☎ 27-6511

## 農業所得の収支計算はお済みでしょうか ～申告前の事前相談を受け付けています～

平成26年分所得の申告時期が近づいてきましたが、農業所得の収支計算はお済みでしょうか。

税務財政課では、確定申告・住民税申告期間に先立ち、申告に必要な「収支内訳書」作成のための事前相談を受け付けています。

希望される方は、農業収入・経費の分かるもの（JAの農業所得申告支援システムを利用される方は、それらの収支内訳書も含む）をご用意いただき、確定申告期間前のなるべく早い時期に税務財政課窓口までおいください。

また、窓口の混雑緩和などのため、事前に電話連絡をいただいでから、おいでいただきますようお願いいたします。

なお、詳しくは、税務財政課税務係住民税担当へお問い合わせください。

※減価償却資産を所有されている方は、前年度の減価償却計算表を忘れずにご用意ください。

※役場へ提出する償却資産申告書と減価償却資産は対象が異なる場合があります。混同しないようお気を付けください。

お問い合わせ 役場税務財政課 税務係 (内線143)

# 制度改正に伴う国保高額療養費の 自己負担限度額変更について

国民健康保険の制度改正に伴い、平成 27 年 1 月診療分から、**70歳未満の方**の自己負担限度額が現行 3 区分から 5 区分に細分化され下記のように見直されました。(70 歳以上の方の限度額は変更ありません。)

【平成 26 年 12 月診療分まで】

区分	所得要件 (※1)	限度額 (※2)	
		3 回目まで	4 回目以降
A 上位所得者	旧ただし書所得 600 万円超	150,000 円 + (総医療費 - 500,000 円) × 1%	83,400 円
B 一般所得者	旧ただし書所得 600 万円以下	80,100 円 + (総医療費 - 267,000 円) × 1%	44,400 円
C 低所得者	住民税非課税	35,400 円	24,600 円



【平成 27 年 1 月診療分から】

区分	所得要件 (※1)	限度額 (※2)	
		3 回目まで	4 回目以降
ア	旧ただし書所得 901 万円超	252,600 円 + (総医療費 - 842,000 円) × 1%	140,100 円
イ	旧ただし書所得 600 万円 ~ 901 万円以下	167,400 円 + (総医療費 - 558,000 円) × 1%	93,000 円
ウ	旧ただし書所得 210 万円 ~ 600 万円以下	80,100 円 + (総医療費 - 267,000 円) × 1%	44,400 円
エ	旧ただし書所得 210 万円以下	57,600 円	44,400 円
オ	住民税非課税	35,400 円	24,600 円

※1 旧ただし書所得とは、総所得金額などから基礎控除額 33 万円を控除した額です。

※2 直近 12 か月間に、同一世帯で高額療養費の支給が 4 回以上あった場合、4 回目分からは「4 回目以降」の限度額を適用します。

【(参考) 70 歳以上 (70 ~ 75 歳未満) の方の限度額】

区分	所得要件 (※1)	限度額 (※2)	
		外来のみ (個人)	外来 + 入院 (世帯)
現役並所得	住民税課税標準 145 万円以上	44,000 円	80,100 + (総医療費 - 267,000) × 1%
一般	住民税課税所得 145 万円未満	12,000 円	44,400 円
低所得 II	世帯主および国保加入者が住民税非課税	8,000 円	24,600 円
低所得 I	世帯主および国保加入者が住民税非課税で所得が一定以下	8,000 円	15,000 円

お問い合わせ 役場町民課 保険係 (内線 115)

# 後期高齢者医療制度のお知らせ

## Vol.7 後期高齢者医療制度のよくある質問Q&A

後期高齢者医療制度について、皆さまから多く寄せられるお問い合わせにお答えいたします。

### 1. 75歳になると私の保険はどうなるの？

回答：75歳の誕生日を迎えると、それまで加入していた国民健康保険などの健康保険から後期高齢者医療制度に加入します。なお、加入の手続きは必要ありません。後期高齢者医療制度の保険証が使えるのは、75歳の誕生日からです。保険証は誕生日の前月にお手元に届くように郵送します。

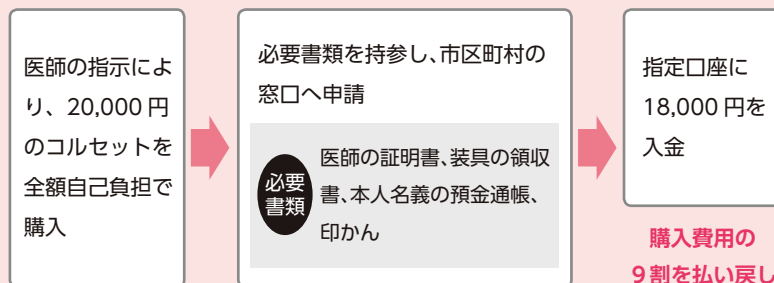
### 2. 保険証を紛失したのですが、どのように再交付を受ければよいのですか？

回答：保険証を紛失・破損した場合には、町民課 保険係 の窓口で再交付を受けることができます。再交付を受ける際には、「印かん」「窓口に来られる方の身分証明書（運転免許証など）」が必要です。

### 3. コルセットなどの治療用装具の購入費は、保険の対象になりますか？

回答：治療上必要のあるコルセットなどを購入した費用については、申請によって払い戻しが受けられます。申請の際は、「医師の証明書」「装具の領収書」「本人名義の預金通帳」「印かん」を持って町民課 保険係 の窓口申請します。あとから、かかった費用の9割（現役並み所得者は7割）が払い戻されます。

#### 例 1割負担の方が、20,000円のコルセットを購入した場合



★弾性ストッキングや弾性巾着など、支給の費用額に上限が定められている装具があります。

市町村職員を装い、高齢者を狙った医療費還付金詐欺事件が多発しています。不審な電話があったら、一人で判断せずに周りの人に相談しましょう。

## 学校給食食材の放射性物質測定結果

町では、学校などの給食の安全性を確認し、給食に対する保護者などの不安を軽減することを目的に、給食用食材の放射性物質検査を実施しています。検査は毎週木曜日、翌日（金曜日）に使用する食材の中から1品目を選定して行います。再検査となった食材は、給食に使用せず、再検査を実施し公表します。

なお、町のホームページで最新の検査結果を掲載しています。

検査日	検査品目	生産地	測定結果		
			放射性ヨウ素	放射性セシウム	
			131	134	137
11月6日	白菜	茨城県	不検出	不検出	不検出
11月13日	ピーマン	宮崎県	不検出	不検出	不検出
11月20日	きゅうり	新潟県	不検出	不検出	不検出
11月28日	人参	新潟県	不検出	不検出	不検出
測定場所	新潟県新発田地域振興局 (新発田市豊町3丁目3番2号)				

※単位：Bq（ベクレル/kg）

※この検査の検出限界値は、20Bq/kgです。検出限界値は、測定する条件や食材により異なります。

※「検出限界値」とは、その分析法や計測機器で検出できる最小値（最小限度）のことをいい、この値は測定環境（自然界に存在する大気中の放射線量）、測定条件（時間重量など）、検査対象品目によって異なります。

お問い合わせ  
子ども教育課 学校支援係(内線305)

## 若者の就労を 応援します！ 下越地域若者サポート ステーション

下越サポートステーションでは、15歳から39歳までの方(学生は除く)の就労を応援する機関です。就職活動中の方、パートやアルバイトで勤めてはいるけど正社員やフルタイムになりたい方など、就労に関する相談、面接練習、履歴書添削もお気軽にお問い合わせください。

ご本人、ご家族からの相談を秘密厳守で受け付けます。(相談無料)

### 聖籠サテライト

…町保健福祉センター内 相談室

第1・第3金曜日

午後1時00分～4時00分(要予約)

※1月は第3金曜日のみです。

### 下越地域若者サポートステーション

☎ 0254-28-8735

電話受付 平日 午前10時00分  
～午後5時00分

(第2金曜日は休館日)

Fax 0254-28-0070

## 包丁の切れ味が よみがえる シルバー会員の 包丁研ぎ

包丁研ぎの心得のあるシルバー会員がご家庭の包丁を診断し、期日限定でお研ぎします。

🕒 1月14日・28日、2月12日・25日、  
3月11日・25日(すべて水曜日)  
午前9時00分～11時00分受付

📍新発田地域シルバー人材センター  
聖籠事務所

■料金 1本300円～700円

📍新発田地域シルバー人材センター  
聖籠事務所

☎ 27-1644

## 4. 先月の医療費が高額になったのですが、 払い戻しは受けられるのですか？

回答：1か月(同じ月内)に医療機関に支払った医療費の自己負担額が、定められた限度額を超えた場合には、その超えた分が高額療養費として支給されます。

高額療養費が支給される方には、診療月の約3か月後に新潟県後期高齢者医療広域連合から支給申請案内(初回のみ)が送付されますので、申請書に必要事項を記入し、町民課保険係の窓口へ提出して下さい。

### 申請手続きのながれ



- 1 広域連合から支給対象となる方に、申請手続きのご案内を送付します。
- 2 支給申請書を市区町村の窓口へ提出していただきます。
- 3 支給申請書にもとづき、指定をいただいた金融機関の口座へ振り込みます。

### 申請に必要なもの

- 申請書
- 印かん
- 申請者の預金通帳
- 保険証



2回目以降の申請手続きは不要です。(初回に指定をいただいた口座へ振り込みます)

口座変更や口座解約などをした場合は、再度申請が必要となります。

## 5. 保険料を年金から納めていますが、 口座振替に変更できますか？

回答：保険料の納め方は、手続きにより口座振替に変更することができます。

口座振替への変更を希望される場合は、町民課保険係の窓口にお申し出ください。手続きをいただくと年金からの納付が中止され、口座振替により納めていただくことになります。

(納付いただく保険料の総額は変わりません)

◎手続きに必要なもの・・・振替口座の預金通帳、通帳の印かん、保険証



### 社会保険料控除について

納めた保険料額は、所得税や住民税の申告の際に社会保険料控除となります。

- ・年金からの納付……………年金受給者本人に適用
- ・納付書・口座振替による納付……実際に負担した方に適用

### ●ご注意ください

ご家族の口座からの納付に変更した場合、世帯全体の所得税や住民税の税額に影響が生じる場合があります。

お問い合わせ 役場町民課 保険係 (内線 117)

## 小・中学校の入学通知書をお届けします

町教育委員会では、平成27年4月から町内の小学校、中学校へ入学する児童・生徒の保護者の皆さんに、入学期日および学校名などを1月末日までに郵送で通知します。

通知書が届かない、または通知書内容に異動や誤りがある場合は至急教育委員会（子ども教育課）へご連絡ください。

### ☆小学校新入学児童

平成20年4月2日から

平成21年4月1日までに生まれた人

### ☆中学校新入学生徒

平成14年4月2日から

平成15年4月1日までに生まれた人。

### 📍聖籠町教育委員会子ども教育課（内線302）

※1月末日までに届かない場合はご連絡ください

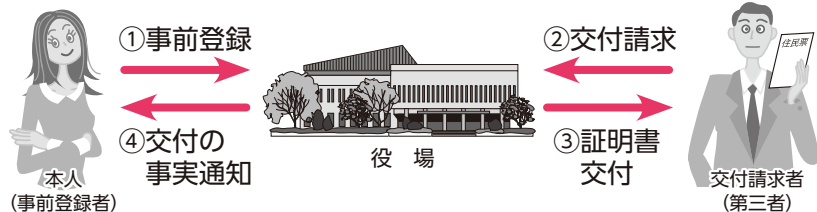


## ご存知ですか？ 本人通知制度

### ●本人通知制度とは

町民課窓口において、住民票の写しなどを第三者に交付した場合、その事実を事前に登録した人に通知（お知らせ）する制度です。この本人通知制度により、第三者による不正請求や不正取得の抑止や防止に役立ちます。

【制度の流れは以下の①から④となります】



【第三者とは以下の人です】

- (1) 請求者本人から委任状を託された代理人
- (2) ・車両登録や保険業務などの必要があって請求する事業者  
・職務上請求できる人(弁護士・司法書士・土地家屋調査士、  
税理士・社会保険労務士・弁理士・海事代理士・行政書士)

### ●登録者に通知される内容

第三者からの請求により、登録者の住民票の写しなどを交付した場合は、「交付通知書」により交付の事実を通知します。通知内容は以下の4点です。

- ①交付年月日、②交付した証明書の種別、③交付部数、  
④交付請求者の種別(代理人または代理人以外の第三者の別)

国や地方公共団体からの公用請求は、通知の対象となりません。

登録できる人、登録の方法などの詳細は、広報せいろう7月号をご覧ください。下記までお問い合わせください。

お問い合わせ 役場町民課 町民サービス係（内線111）

聖籠町地産地消  
推進協議会からの  
お知らせ



## 地場産食材で クッキング

根菜など地元の食材を利用した季節にぴったりの献立を楽しく作ってみませんか？みなさまのご参加をお待ちしています。

📅平成27年1月27日（火）

午前9時30分～午後0時30分

（受付：午前9時15分～9時30分）

📍町保健福祉センター栄養指導室

### ■献立

- ・さつまいもごはん
- ・サンマの2種揚げ  
（竜田揚げ&梅じそ巻き揚げ）
- ・れんこん蒸し
- ・なしの酢のもの
- ・かす汁



### ■講師

聖籠町食生活改善推進委員

■参加費 100円

■定員

先着20人（聖籠町在住の方）

### ■持ちもの

- 米1合・エプロン・三角巾
- 手ふき用タオル・筆記用具

### ■その他

保育ルーム（無料）あります。（お子さんのお茶やおんぶ紐のご用意をお願いします。）

※事前に申し込みが必要です。

### ■申込期限

平成27年1月19日（月）まで

お申し込み・お問い合わせ  
役場産業観光課 地域振興係  
（内線125）

# 平成27年度非常勤職員登録のお知らせ ～町の臨時・パート職員募集～

町では、臨時職員およびパートタイム職員の登録制度を行っております。登録された方の中から、役場業務で臨時職員・パート職員などを必要の都度雇用いたします。平成27年度（平成27年4月1日から）の募集を行いますのでこの機会にぜひ登録してみてください！

登録条件は次のとおりです。

## 登録職種

事務職、幼稚園教諭、看護師、用務員、運転員、介助員、管理人など

## 登録の方法

町の指定した履歴書（写真貼付）に必要事項を記載

してください。（市販可）

## 提出先

役場総務課・総務管理係に提出してください。

## 提出期限

平成27年2月13日（金）

提出期限以降はその都度登録します。

## 雇用条件

給与・勤務条件などは「聖籠町非常勤職員取扱要綱」によります。

## 登録の有効期限

登録の有効期限は1年です。（平成28年2月28日まで有効）

## 役場総務課 総務管理係

（内線226）

# 町営住宅東山団地 入居者募集

町営住宅東山団地に空室が出たため、入居者を募集します。

## 所在地

聖籠町大字二本松1997番地

## 募集戸数

6戸（3DK）  
：1・2・3・5階  
各1戸、4階2戸

## 入居可能日

平成27年2月上旬（予定）

## 家賃など

①家賃 36000円  
（入居期間2年  
経過後42000円）  
②共益費 800円  
③駐車場 3675円  
（1区画）

④敷金 72000円  
（入居時家賃の2か月分）

## 入居資格

- 同居している（同居しようとする）家族がいること
- 現に住宅に困窮していること
- とが明らかかな方であること
- 市町村税の滞納がないこと
- 確実な連帯保証人がいること
- など

## 提出書類

- 入居申込書
- 住民票（同居家族全員分）
- 所得証明書または源泉徴収票（コピー）
- 健康保険被保険者証
- 市町村税納税証明書

## その他

※ただし、土日祝日は除く  
応募多数の場合は、公開抽選会を実施します。詳細については、お問い合わせください。

## 申込期間

平成27年1月13日（火）  
～22日（木）  
午前8時30分  
～午後5時15分



# 11月の届出

## げんきなよい子

### 出生

赤ちゃん	保護者	行政区
望夢ちゃん	(土田 庸雄)	山大夫
かなちゃん	(横山 正雄)	藤寄
光瞬ちゃん	(田村 晃一)	聖中ヶ丘
光優ちゃん	(石井 達也)	次第浜
千翔ちゃん	(布施 俊介)	二本松
悠ちゃん	(渡辺 大祐)	山大夫

## 幸せ多い人生を

### 婚姻

新郎・新婦	行政区
加藤康博さん (片野) 美登里さん	蓮野
石田到さん (古山) 智子さん	蓮濁
渡辺真吾さん (遠藤) 翔子さん	網代浜
斎藤和樹さん (斎藤) 裕子さん	山倉
高橋善太さん (笠原) 杏子さん	網代浜

## ごめいふくをお祈りします

### 死亡

氏名	年齢	行政区
大野ミエさん	(86歳)	山諏訪
大早津義文さん	(88歳)	網代浜
高安口三男さん	(83歳)	蓮野
神達イキミさん	(86歳)	桃山
水戸部セツ子さん	(93歳)	別条
遠藤秀雄さん	(85歳)	真野
高橋健一さん	(77歳)	藤野
本間ヨシエさん	(96歳)	真野
近藤トイさん	(90歳)	四ツ屋
本野精一さん	(92歳)	次第浜
大野キヨノさん	(94歳)	本諏訪
斎藤ムツ子さん	(97歳)	山三賀
佐藤邦政さん	(96歳)	藤寄
渡辺一政さん	(43歳)	網代浜
北見増之丞さん	(52歳)	網代浜
平野フクノさん	(74歳)	次第浜
平野フクノさん	(72歳)	次第浜
平野フクノさん	(101歳)	次第浜

(注1)町役場へ届出を提出された方で届出の際にご承諾の押印をいただいた方のみ掲載しております。  
(注2)略した文字で掲載しております。戸籍の氏名と異なることがあります。ご了承ください。



## アルビレックス 新潟情報!!

### 声援を力に

アルビレックス新潟は11月22日(土)、J1リーグ第32節となるFC東京戦を迎えました。アウェイでの試合となりましたが、スタジアムには3000人を超える新潟サポーターが集まり、大声援で選手を後押ししてくれました。「新潟からたくさんの方がスタジアムに駆けつけてくれ、勝って新潟に帰ろうと気合を入れた」とキャプテン大井健太郎選手。選手たちは気合十分で試合に臨みます。

序盤はFC東京にボールを支配され、7分に先制点を奪われる苦しい立ち上がりとなりました。しかしここで崩れることなく集中した戦いを続けることで、新潟は徐々に流れを引き寄せます。

前半33分に決定的なチャンス。指宿洋史選手<sup>いぶすきひろし</sup>の動き出しに合わせて、田中亜土夢選手<sup>あつとむ</sup>が絶妙のスルーパスを通すと、ボールを受けた指宿選手がしっかりと決めてゴール。すばらしい連携から生まれたゴールで新潟が同点に追いつきます。

後半も逆転を狙い攻勢を掛

けると69分、スーパーゴールが生まれます。ペナルティエリア手前でフリーキックのチャンスを得るとキッカーはレオ・シルバ選手。スピード、コースとも完璧なボールがゴールネットに突き刺さり、新潟が逆転に成功します。圧巻のゴールに、アウェイゴール裏は歓喜の渦に包まれていました。

レオ選手はフリーキックの場面について、「シュートが速かったので自分もゴールを見られなかった。みんな喜びぶこともしなければならなかったので、ゴールした後は逆に慌ててしまった」と笑いながら振り返っていました。その言葉からはいかに強烈なキックだったかが伝わってきます。

78分には山本康裕選手が追加点を決め、リードを広げます。その後はFC東京に何度かゴール前まで迫られるシーンもありましたが、守備陣が体を張ってブロックし、後半は最後まで相手にゴールを許しませんでした。試合は3-1で新潟が逆転勝ちを収め、アウェイで貴重な勝ち点3を

取ることができました。熱いご声援、ありがとうございます。

### 柳下監督続投へ



FC東京戦の翌日となった11月23日(日)、柳下監督の契約更新が発表されました。今シーズンは昨年のプレッシングに加え、ボールを保持して攻める戦い方にも力を注いできました。苦しい時期もありましたが、チームは下を向くことなく日々厳しいトレーニングを重ね、上位チーム相手に対しても互角以上の戦いを見せてきました。

「今シーズンやり残したことがある。いいものはそのまま残し、より良くするために変えるべきところは変えていく」と話していた柳下監督。来季も引き続き、これまで積み重ねてきた新潟のサッカーをより高めていきます。

サポーターの皆様の声援は、ピッチで戦う選手たちの大きな力となりました。一年間、アルビレックス新潟を支えていただき本当にありがとうございます。2015年も熱いご声援をよろしく願います。

### 堂々の3位

アルビレックス新潟レディースは11月16日(日)、新潟市陸上競技場で岡山湯郷Belleと対戦しました。ホーム最終戦となるこの試合、サポーターの皆さまに勝利を届けるために、選手たちは必勝を期して戦いました。

立ち上がりに先制を許した新潟でしたが、失点直後から反撃を開始します。サイドからチャンスを作り何度もゴールに迫ると前半終了間際の45分、ついに新潟にゴールが生まれます。阪口萌乃選手がゴール前にクロスを送ると、ボールを受けた上尾野辺選手が冷静にゴールに流し込み、新潟が同点に追いつきます。後半は新潟のゴールラッシュとなりました。57分にティファニー・マッカーティー選

手が勝ち越しゴールを決めて逆転に成功すると、64分には小島美玖選手のリーグ初ゴールで岡山を突き放します。終盤には途中出場した山崎円美選手がダメ押しでの2ゴールを決め、5・1の快勝。ホーム最後の試合を見事な白星で飾ることができました。

岡山戦の勢いをそのままに、新潟はアウェイで行われた最終節浦和レッズレディース戦に臨みました。シーズン通して高めてきた自分たちのサッカーに自信を持ち、強敵浦和に挑みます。

優勝がかかった浦和は序盤から攻勢を強めてきますが、新潟の選手も厳しく体を寄せ



コースを限定していきます。試合が進むにつれて新潟もスペースを使ってボールを動かすようになり、首位相手にも互角の戦いを見せていきます。緊迫した展開が続く中、後半途中出場した大石沙弥香選手が結果を出します。右サイドでボールを受けて豪快に左足を振り抜くと、ボールは相手DFに当たってコースが変わり、そのままゴールへ。このゴールが決勝点となり、試合は1・0で新潟が勝利。この結果、新潟は過去最高となる3位でリーグ戦を終えることができました。

能伸監督は試合後、「自分たちのサッカーを表現して最後まで戦い切った結果、1・0で勝利して3位というポジションを取る事ができた。選手たちの頑張りを褒めてあげたい」と話し、選手たちの健闘を称えていました。

なかなか勝てず苦しい時期もありましたが、一年間アルビレックス新潟レディースに熱いご声援を送っていただきありがとうございます。2015年も変わらぬご声援をよろしく願います。

コースを限定していきます。試合が進むにつれて新潟もスペースを使ってボールを動かすようになり、首位相手にも互角の戦いを見せていきます。緊迫した展開が続く中、後半途中出場した大石沙弥香選手が結果を出します。右サイドでボールを受けて豪快に左足を振り抜くと、ボールは相手DFに当たってコースが変わり、そのままゴールへ。このゴールが決勝点となり、試合は1・0で新潟が勝利。この結果、新潟は過去最高となる3位でリーグ戦を終えることができました。



# JAPANサッカーカレッジの お知らせ

## 「JAPANサッカーカレッジ(男子)」

JAPANサッカーカレッジ(以下JSC)は、今シーズンの全日程を終え、11月はAC長野パルセイロ、アルビレックス新潟とトレーニングマッチを行いました。

JSCは、来シーズンJFL昇格を目指し日々トレーニングに励んでいます。今後も熱い声援をよろしく願います。

「JAPANサッカーカレッジレディース(女子)」  
プレナスチャレンジリーグ11位(全試合終了)

順位	チーム名	勝点
1	スベランツァFC大阪高槻	53
2	日本体育大学女子サッカー部	51
3	ノジマステラ神奈川相模原	50
...		
11	JAPANサッカーカレッジレディース	23
12	福岡J・アンクラス	23
13	静岡産業大学磐田ポニータ	21
14	セレッソ大阪堺レディース	18
15	パニエズ京都SC	13
16	清水第八ブレイブス	3

全試合終了後の結果

リーグ戦を11位で終えたJSCですが、来シーズンより新設されるなでしこリーグ2部への昇格条件を満たしたため、昇格を果たすことができました。

JSCは11月30日(日)に第36回皇后杯全日本女子サッカー選手権

の本選をテクノポート福井スタジアム(福井県)にて日本体育大学と対戦しました。

## 「CUPS聖籠(男子Bチーム)」

CUPS聖籠は10月と11月に北信越フットボールリーグ(HFL)2部への昇格が掛かる北信越チャレンジリーグ2014を戦いました。

11月9日(日)にホームの新潟聖籠スポーツセンターアルビレッジで富山フエニックスと試合を行い、試合は5・1での勝利となりました。また、最終節ではLion Power小松を相手に4・0と勝利を収めました。惜しくもリーグ戦3位という結果で終え、HFL2部昇格を逃してしまいました。来シーズンこそはHFL2部昇格を目指して戦います。応援よろしく願います。

## 「開志学園JSC高等部」

開志学園JSC高等部(以下開志JSC)は11月15日(土)、デンカビッグスワンスタジアムにて第93回全国高校サッカー選手権新潟県大会7度目の決勝に臨みました。準決勝で北越高校を2・0で破った開志JSCは決勝戦で加茂暁星高校と対戦しました。試合は、終始開志JSCペースで積極的にボールを奪い相手ゴールに迫りました。試合結果は3・0で勝利しました。

開志JSCは、今年で創部10年という節目を迎えました。常にベスト4以上の好成績を残しながらあと一歩のところまで全国への切符を逃してきましたが、今大会で念願の優勝を

果たすことができました。全国高校サッカー選手権の本選で開志JSCは、2015年1月2日(金)に、同じく初出場となる三重県代表の宇治山田商業高校と対戦します。

## 「開志学園JSC高等部女子」

開志学園JSC高等部女子(以下開志JSC女子)は、創部から2年連続で全日本高校女子サッカー選手権大会の出場を決めました。北信越代表の3枠を巡り新潟県予選で優勝を果たし、北信越大会では惜しくも決勝戦で敗れましたが、全国への切符を手に入れました。開志JSC女子は、2015年の1月3日(土)に大阪桐蔭高校と対戦します。

男子女子ともに全国大会アベック出場となりました。皆さんの熱い応援をよろしく願います。



JAPANサッカーカレッジ  
最新情報はこちら  
Facebook ~カップス通信~

**【お申し込み・お問合わせ先】**  
〒957-0103  
新潟県北蒲原郡聖籠町網代浜925-1  
TEL : 0254-32-5357  
FAX : 0254-32-5358  
学校HP : <http://www.cupsnet.com/>  
学校Twitter : @JAPAN\_Soccer\_C  
ジャッキーTwitter : @jyappi

学校法人 国際総合学園  
**JAPANサッカーカレッジ**  
College of Upward Players in Soccer



ミ ラ フル  
新・食は味楽来

給食で、県内の郷土料理が  
登場しています!

毎月19日は、「食育の日」です。そこで学校給食では毎月19日前後に、県内の郷土料理や、聖籠町の地場産物たっぷりメニューが出ています。

10月は、聖籠町の郷土料理「落花生みそ」を給食用にアレンジした「豆みそ」です。

落花生みそは、聖籠町の花畑の地区でよくとれる落花生を使った郷土料理です。

給食では、亀塚でとれた大豆を素揚げし、みそと砂糖で味付けしました。子どもたちは、いつもよりごはんがすすみ、おいしそうに食べてくれました。



豆大好き!



甘くて  
おいしい!

ぜひ、みなさんも聖籠町の郷土料理をお楽しみください。

〈豆みそ〉

材料 (4人分)

- 乾燥大豆：40g
- 揚げ油：適量
- 人参(中)：1/4本
- ごぼう：1/8本
- 炒め油：小さじ1/2
- みそ：大さじ1
- 砂糖：大さじ1/2
- 酒：小さじ1/2



〈つくり方〉

- ①大豆を水に浸漬し、やわらかくする。素揚げする。
- ②人参：せん切り、ごぼう：ささがき
- ③油で、人参・ごぼうを炒める。
- ④③に調味料を加え、加熱する。
- ⑤①の大豆をからめて、出来上がり!!

町の宝で〜す

11月の乳児健診から



渡邊 李紗 ちゃん



岩淵 渉真 ちゃん



星野 真柳 ちゃん



古俣 友理奈 ちゃん



酒井 樹咲 ちゃん



松村 鳴海 ちゃん



小林 瑞和 ちゃん



新保 裕生 ちゃん



高橋 一路 ちゃん



高橋 諒大 ちゃん



曾根 有彩 ちゃん



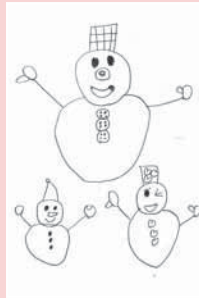
曾我部 菜波 ちゃん

元気に育ってね!

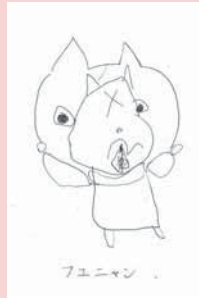
この写真は保健福祉センターで行われている乳児健診会場で主に4か月健診対象乳児を撮影しています。



なんばりきさん 11歳



わたなべあんなさん 7歳



吉岡りょうせいさん 5歳

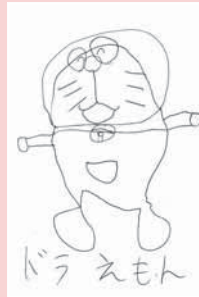
投稿するときはペンで書いてください。(薄いものは掲載できません) 名前は必ず書いてください。(ペンネーム希望の場合は名前の横にペンネーム『○○』と書いてください。  
1か月に一人1枚だけ受け付けます。



あすりんさん 5歳



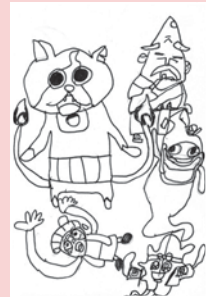
高松由奈さん 8歳



ジャムおじさんさん 10歳



ほのりんさん 5歳



がりすさん 9歳

## 迫力の演奏が感動を呼ぶ! 自衛隊ふれあいコンサート

▶陸上自衛隊第12音楽隊の松田聖子さんたち(すべて男性)



12月14日(日)、町文化会館で陸上自衛隊第12音楽隊による「聖籠町ふれあいコンサート」が町主催、町自衛隊協力会および町自衛隊父兄会共催により行われ、約500名が来場しました。

自衛隊音楽隊による演奏会は今回で7回目。第1部では5曲演奏され、松田聖子さんの名曲「SWEET MEMORIES」を男性トロンボーン隊が松田聖子さんになり切って演奏をし、その妖艶(?)さに、客席からは歓声と悲鳴らしき声が上がりました。

第2部では6曲演奏され、昨年に引き続き聖籠中学校吹奏楽部との合同演奏もありました。大ヒットアニメ映画の曲である「LET IT GO」など2曲を披露し、息の合った演奏で聴衆を魅了しました。また、合同演奏ではステージだけでなく客席通路などでも演奏し、来場の皆さんを大いに楽しませてくれました。

## 法務大臣表彰 おめでとうございます

▶表彰を受けた細野さん。「自分でも人様の役に立てたのかなと思えました」とコメントされました。



平成8年4月1日の就任以来、保護司として長年歩んでこられた細野勝蔵さん(網代浜)が、このたび法務大臣表彰を受けられました。

犯罪や非行に手を染めてしまった人も、裁かれて処分を受けた後は、地域社会の一員として生きていかなければなりません。そのような人の立ち直りを助け、再犯を防ぐため裏で支えるのが保護司の役割です。

細野さんは、これまでの活動を振り返り、「社会に戻られたひとりひとりにまっすぐ向き合い、常に自分の中にある最良のものを与えるよう心掛けてきた」と語られました。

「陰徳」という種子を蒔いたら必ず「忘れる」という土をかけなさい。」細野さんが座右に置く言葉です。そのお人柄で、今後も多くの人々の支えになっていただきたいと思います。

# 第45回 新潟県 ジュニア 美術展覧会入賞作品



奨励賞  
めい  
金井 芽依さん  
山倉小学校 6年



奨励賞  
りん  
難波 凛さん  
電代小学校 3年



奨励賞  
あゆむ  
遠藤 歩夢さん  
山倉小学校 2年



奨励賞  
るな  
宮澤 月渚さん  
鍾野小学校 3年



奨励賞  
ようへい  
原 耀平さん  
鍾野小学校 2年



奨励賞  
まりん  
比良 真琳さん  
電代小学校 4年



奨励賞  
さな  
肥田野 紗那さん  
山倉小学校 4年



奨励賞  
かずま  
安達 千真さん  
山倉小学校 4年

子どもたちの美の祭典「第45回新潟県ジュニア美術展覧会」(主催:新潟日报社、県教育委員会など)に入賞した町の小学生10名(山倉小3年 神田 滯さんの作品は裏表紙に掲載)の作品をご紹介します。

大切な校舎、友人や家族との楽しい思い出、のびやかに描かれたユニークな空想の世界など、豊かな感性で描かれた作品は見る者を惹きつけます。

## 巡回展

- 1月15日(木)～25日(日)  
県立近代美術館(長岡市)
- 1月29日(木)～2月3日(火)  
柏崎市ソフィアセンター
- 2月7日(土)～12日(木)  
上越市市民プラザ

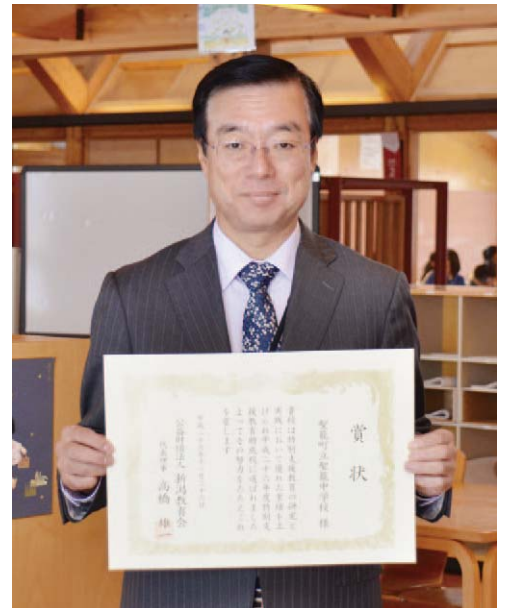


奨励賞  
あまた  
橋本 天汰さん  
電代小学校 4年



奨励賞  
ゆの  
田邊 悠乃さん  
鍾野小学校 3年

## 聖籠中学校 平成26年度 特別支援助成校に選定



11月26日(水)、新潟市中央区の新潟教育会館で特別支援教育を研究、実践し成果を上げた小中学校に対する表彰が行われ、聖籠中学校が表彰を受けるとともに、助成金5万円を受け取りました。

この表彰は、(公財)新潟教育会が県内の特別支援学級および特別支援学校に対し行っているものです。聖籠中学校は、わくわくステーション学級に所属する生徒1人1人の能力や特性に応じたプログラムを工夫していること、先生たちが通常学級で行う授業をUDL化し、全生徒の理解を促していること、が評価され、今回の表彰を受けました。

助成金は特別支援学級に必要な教具や遊具などの購入にあてるとのことです。

聖籠中学校教職員の皆さん、受彰おめでとうございます。

### ※UDL

Universal Design for Learningの略。誰もが分かりやすい学習プログラムのことを指す。

聖籠中学校では、聖中UDL5として、

- ①授業のねらいを開始時に明示する
- ②机上に置くもの、今開くものを統一させる
- ③人の話を静かに聞かせる
- ④生徒に2つのことを同時にさせない
- ⑤授業の最後に振り返りをする  
という取り組みを行っている。

# 第45回 県ジュニア美術展覧会



優秀賞  
神田 滯さん  
山倉小学校3年

新潟日報主催の県ジュニア展で、山倉小学校3年の神田 滯さんが優秀賞を受賞しました。

クラゲをもとに「なぞのいきもの」を描いたこの作品。「カラフルでかわいい、たのしいいきものにしよう」と描き

ました。(優秀賞) 選ばれると思ってなかったからうれしかったです。」と感想を述べてくれました。

神田さん、おめでとうございます。(その他の入賞作品は20～21ページをご覧ください。)

## JAPANサッカーカレッジレディースがなでしこリーグ2部へ 開志学園JAPANサッカーカレッジ高等部男子・女子チームが 男女で全国選手権出場!



▶前左から開志JSC女子の濱田主将、JSCの草刈主将、渡邊町長、開志JSCの伊藤主将、國井選手。後列左からJAPANサッカーカレッジの小庄司学長、開志JSC女子の鈴木監督、JSCの板垣監督、JAPANサッカーカレッジの刀根副学長、開志JSCの宮村監督。

12月3日(水) JAPANサッカーカレッジレディースチーム(以下JSC)、開志学園JAPANサッカーカレッジ高等部男子チーム(以下、開志JSC)・同女子チーム(以下、開志JSC女子)が町長を表敬訪問しました。

JSCは、来季からなでしこリーグ2部に加入することになったことを町長に報告しました。

JSCの草刈文子主将は、来季に向け、「レベルの高いリーグに入るので、オフシーズンにしっかりトレーニングを積み、上位に入りたい」と町長に抱負を語りました。

開志JSCは全国高校サッカー選手権新潟県大会で優勝し、開志JSC女子は全日本高校女子サッカー選手権北信越大会で準優勝し、それぞれ全国選手権に駒を進

めたことを町長に報告しました。

開志JSCの伊藤大器主将は、「初出場ですが、優勝したい」と、聖籠町出身で同チームの國井息吹選手は「聖籠町出身として、がんばりたい」とそれぞれ町長に語りました。開志JSC女子の濱田百華主将は、「相手を倒すだけ。日本一を目指す。」と町長に力強く語りました。

JSCのなでしこリーグ2部加入、開志JSC、同女子の地区大会の様子は17ページのJAPANサッカーカレッジからのお知らせをご覧ください。

JSCの来季の健闘、開志JSCおよび同女子の全国選手権大会での活躍に応援をよろしくお願いします。