

PUBLIC INFORMATION
聖籠町



町のイメージキャラクター
緑丸



●●●● **主な内容** ●●●●

小学校運動会	2P
交通安全NEWS	6P
第38回聖籠町消防ポンプ操法 競技大会結果	7P
平成25年 春の叙勲	8P
町の動向	9P
おしらせ	10P
アルビレックス新潟情報	22P
JAPANサッカーカレッジ	23P
みんなのひろば	24P

広報せいろう **7** July No.445
 2013

ぜったいに負けないぞ!
— 小学校運動会 —

(関連記事は2ページから5ページをご覧ください)



5/25 (土)

小学校運動会

青空が広がり、絶好の運動会日和となったこの日、山倉・蓮野・亀代小学校の運動会が開催されました。この日にむけて練習を積み重ねてきた児童たち。日頃の

努力の成果を發揮し、優勝目指して頑張りました。各校各軍を引っ張る応援団長の皆さんの感想を紹介します。



蓮野小学校

スローガン

赤と白

ゴールに向かってはばたこう!!



「わすれられない 最高の運動会」



白組 応援団長
に っ た し ょ う せ い
新田 翔星 さん

五月二十五日、蓮野小学校の運動会がありました。僕たち白組応援団は、運動会約一ヶ月前から休み時間をつぶして毎日練習してきました。最初は、みんな声が出るか不安でしたが、応援団が必死にがんばったら、白組のみんなもついてきてくれたので本当にうれしかったです。本番がとても楽しみにになりました。

むかえた本番では、僕たち白組が午前を終わった時点で、競技も応援もリードされていました。でも午後には、とても必死に全力でやっていたので勝てそうな気がしました。

結果は白組が優勝赤組が応援賞でした。応援賞を取れなかったのは悔しかったです。白組のみんなが、一つ一つの競技に全力を出していたのでうれしかったです。「応援団」という経験は、絶対にむだにはならないと思っています。白組のみんな今までありがとうございました。

「最後の運動会」



赤組 応援団長
い ず み り ゅ う ま
泉 琉磨 さん

ぼくは、小学校生活最後の運動会で「絶対に応援団長になろう」と決めていました。みんなのおかげでぼくの望みがかない、赤組の応援団長になることができました。

応援団長になった日から赤組を完全優勝させることが、ぼくの目標になりました。

応援練習では、赤組のみんなが最初から本気で歌ってくれたので、うれしかったです。

運動会当日、ぼくも、赤組のみんなも、すべての競技で全力を出しました。そのおかげで、応援賞を取ることができました。競技は2点差で敗れ、完全優勝はできなかったけど、赤組全員が本気でやってくれたので悔いはありませんでした。

最後までぼくについてきてくれた赤組のみんなには本当に感謝しています。ありがとうございました。

山倉小学校

スローガン

ねらいとれ ゴールの向こうの優勝旗



「悔いの残らな かった運動会」

白組 応援団長
おの かんた
小野 菜拓 さん



今年の運動会をやってみてほくが一番感じたことは、「成長する」ということです。ほくは、応援団長で全校をリードする大切さを感じました。今まで、ほくはよくぼーっとしていたけど、団長をやってみたら何か変わった感じがしました。何が変わったかという、全校を引っ張れる力がついたと思っています。ほくの指示や応援にみんながついてきてがんばってくれました。運動会当日は競技も最後まであきらめずにやったと思います。今までは、悔いが残ることもいっぱいあったけど、今年はずごくいい思い出になったし、楽しい運動会ができたと思いました。

今年の小学校生活最後の運動会は応援団長として精一杯やって、本当に最高の思い出になりました。

「小学校最後の 運動会」

赤組 応援団長
は せ が わ じ ゅ ん
長谷川 潤 さん



ほくは赤組の応援団長でした。最初は、赤組のみんなをまとめるのがむずかしかったです。でも、どんどん応援練習をしていくうちにみんながまとまるようになってきました。本番では、みんなが力を合わせて応援していたのでうれしくなりました。力を合わせれば楽しい運動会にできるんだなということを感じました。また、一生けん命に教えていけば、みんなもついてきてくれるんだなということもわかりました。競技では六年生の赤組は騎馬戦は弱かったけれど、全校種目「日本一最強つな引き」は、赤組が圧勝しました。あきらめなかったから勝ったんだと思います。何事もあきらめず、最後までやりぬくことが大切だということがわかりました。

亀代小学校

スローガン

勝ち取れ優勝！ゴールめざして全力しっそう！



「心に残った 運動会」



白組 応援団長
たむら なみき
田村 波季 さん

ぼくは応援団長になりました。はじめは、「できるのか」と自分で自分をうたがいました。練習を始めたときは「おもしろいな」と思いました。でも、だんだん練習はきびしくなっていました。休み時間も放課後も練習しました。声もかかれて、のどが痛くなりました。「やんなければよかった。」と思いましたが、ほかに応援団をやりたい人がいたので、ぼくはがんばりました。応援団の練習や全校応援練習では、みんなのきもちを一つにするために声かけをしてきました。おかげで本番は、みんなががんばってくれて、応援賞をとることができました。

白組のみんなありがとう！！

「みんなで がんばった運動会」



赤組 応援団長
やまうち ゆづき
山内 優月 さん

大きな声を生かしたい。みんなの前で大きな声を出してみたい。そんな思いで、ぼくは応援団に挑戦しました。団長として全校のみんなを動かすのは難しく、うまく指示を出すことができませんでした。でも、応援団のみんなが手伝ってくれたので、ぼくはみんなをまとめる力がわいてきました。

指揮台の上に一人で立って、大勢の人たちの見ている前で声を出すのは、すごく勇気のいることでした。でも、だんだん慣れてきて、練習のときと同じように平常心で応援することができるようになりました。

当日の赤組の応援は、これまでの中で一番いい声が出ていて、ふりもぴったりあっていて、完ぺきだったと思います。応援賞旗を取れなくてくやしかったけど、赤組は、今までで最高の応援ができました。赤組のみなさん、これまでのパワー全開の応援に感謝しています。ありがとうございました。

夏の交通事故防止運動が実施されます

夏のレジャーからくる疲労運転等による事故の発生が予想されます。「事故を起こさない」「事故に遭わない」ために、交通ルールを守り、安全で楽しい夏を過ごしましょう。

スローガン

『夏の道 心にゆとりと 思いやり』

実施期間 平成 25 年 7 月 22 日 (月) ~ 31 日 (水)



今日も一日交通安全

交通安全に関することは
 役場生活環境課
 ☎ 27-1962 (直通)

優秀・優良運転者として表彰されました

50年間無事故・無違反を継続されて表彰された方々です。

みつもり かずこ
三森 和子 さん (外畑)



いつも車の運転には、車間距離をとることを心がけてきました。

これからも運転する時は、今まで以上に気をつけて安全運転したいと思います。

ほしの しげあき
星野 重昭 さん (亀塚)



“一歩ゆずる”という気持ちを大事にして、車の運転を心がけています。

★ 40年表彰

ひらの あいこ
平野 愛子 さん (次第浜)

★ 30年表彰

いしだ すすむ
石田 奨 さん (山倉)

さいとう
齋藤 フミ さん (山三賀)

ほんま ちようこ
本間 肇吾 さん (本大夫)

★ 20年表彰

そね けいこ
曾根 桂子 さん (丸湯)

交通安全指導員を募集しています

町では現在6名の交通安全指導員が在籍し、日々交通安全教育や事故防止に努めています。朝の出勤前30分程度の街頭指導や、交通安全教室の開

催など、町の交通安全のために一緒に活動しませんか？制服貸与や指導員研修会もあります。職務内容や報酬など、お気軽にお問い合わせください。



町交通安全指導員
市川 一彦 さん

交通安全メッセージ

子ども達は自転車に乗る時、遊びに夢中にならず、気をつけて自転車に乗ってね。

町の交通事故発生状況

年	区分	5月		
		発生件数	死者数	傷者
平成25年		20	2	21
平成24年		19	0	28
増減		+1	+2	-7



自動車ポンプの部優勝班
 第四分団第6班（次第浜集落）
 指揮者：渡辺 博参 1番員：宮下 範仁
 2番員：宮下 直毅 3番員：後藤 勇人
 4番員：平野 拓也（敬称略）



第38回聖籠町消防ポンプ操法競技大会

次第浜集落が自動車・小型ともにダブル優勝！

6月2日(日)、安全衛生教育センター駐車場を会場に、第38回聖籠町消防ポンプ操法競技大会が開催されました。この競技は、火災発生時にいかに早く正確に放水態勢がとれるかを競うもので、自動車ポンプの部、小型ポンプの部あわせて28チームが出場した今大会の結果は

次のとおりでした。

各部の一位チームは7月7日(日)に開催される地区支会ポンプ操法競技大会に出場します。今回は阿賀野市水原総合体育館駐車場が会場ですので、みなさんの応援をお願いします。

自動車ポンプの部

- 一位 第四分団第6班(次第浜)
- 二位 第一分団第2班(真野)
- 三位 第一分団第8班(苔沼・聖中ヶ丘・ひばりが丘)

小型ポンプの部

- 一位 第四分団第5班(次第浜)
- 二位 第二分団第5班(二本松)
- 三位 第三分団第2班(別條)
- 四位 第二分団第6班(二本松)
- 五位 第一分団第4班(山倉)
- 六位 第四分団第3班(網代浜)



個人審査において満点を取り、優秀選手賞を受賞した選手（敬称略）

自動車ポンプの部

- 第一分団第2班 指揮者 相馬 昌満 第一分団第8班 ヶ 諏江 忠憲
- 第四分団第4班 ヶ 前田 和真 第四分団第6班 ヶ 渡辺 博参

小型ポンプの部

- 第二分団第5班 2番員 坂上 大翼



小型ポンプの部優勝班
 第四分団第5班（次第浜集落）
 指揮者：田村 貴一 1番員：宮下 康弘
 2番員：堀 雄祐 3番員：宮下 智運
 （敬称略）

平成25年

春の叙勲

聖籠町から防衛分野で網代浜の渡邊さんが受賞されましたので、ご紹介します。

第20回危険業務従事者叙勲 瑞宝単光章

わた なべ ひろ あき
渡邊 博彰さん(61) 網代浜

渡邊さんは、昭和46年4月に陸上自衛隊新発田駐屯地第30連隊迫撃砲中隊に入隊しました。

不発弾の搜索や処理、昭和50年豪雪や平成16年の7.13水害といった数多くの被災地への派遣など、危険を伴う業務に長年従事されました。

渡邊さんは現在、自衛隊募集相談員として、聖籠町からの自衛官輩出のため活躍されています。



阿賀北の食材を とびきりの場所で堪能

5月18日(土)、新潟県新発田地域振興局と聖籠町主催の「阿賀北の食堪能会」が蓮野の二宮邸で行われました。

この日は県内から15名が参加し、二宮邸の日本庭園を見学したのち、国登録有形文化財となっている二宮邸で食事を堪能しました。

阿賀北の食材をふんだんに使った料理はどれも絶品。参加者の皆さんは「次回も参加したい」と声を弾ませていました。



「聖籠町住まいる券」 抽選会

住宅の新築・増改築工事など各種工事に利用できる15%割引の金券「聖籠町住まいる券」の応募が、総数109世帯、申込総額5,500万円になりました。

販売総額3,000万円を大きく上回ったので、6月5日(水)に町商工会で抽選会を行いました。厳正な抽選の結果、60世帯が当選しました。

町の動向

このコーナーでは、役場各課の主な業務、各種委員会の活動などを町民の皆さんにお知らせします。

掲載内容についての、ご意見・ご質問などがありましたら、担当課又は総務課広報担当まで電話か町政ポストのハガキでお寄せください。

保健福祉課

6月12日(水)

■骨髄移植推進財団が町に感謝状を贈呈

公益財団法人 骨髄移植推進財団地区普及広報委員の丹後まみこ氏が町長を表敬訪問し、町の骨髄移植ドナー支援事業開始にあたり、感謝状を贈呈されました。

骨髄移植は、ドナー(骨髄提供者)の(登録している方が実際に骨髄などを提供する場合、3~5日間の入院と2日の通院が必要です。しかし、その間会社の休業補償がなかったり、子どもの保育や家族の介護などの理由から提供に踏み切りにくいのが実情です。町では、ドナーの休業・保育・介護などによる経済的な負担を



解消し、提供をしやすくして、骨髄移植希望者をより多く救うため、今年4月からドナー支援補助事業を始めました。(詳しくは、広報4月お知らせ号をご覧ください。)

経済的な理由で提供者となることをためらっている方は、ぜひ保健福祉課(☎27-6511)にお問い合わせください。

生活環境課

5月14日(火)

■加治川右岸の不法投棄廃棄物の撤去を実施

昨年引き続き、加治川右岸河口付近における不法投棄廃棄物の一部を新潟県地区廃棄物不法処理防止連絡協議会の事業により実施しました。

今年で4回目を迎えたこの撤去事業は新潟県



学校教育課

5月24日(金)

■第5回聖籠町教育委員会定例会開催

・聖籠町学校給食運営委員会委員の委嘱について
以上の1項目について審議されました。

農業委員会

5月24日(金)

■聖籠町農業委員会第22期第3回総会開催

・農地法第3条の規定による許可申請について
・農地法第5条の規定による許可申請について
・農用地利用集積計画による所有権設定) 申出審査について
・農用地利用集積計画による利用権設定) 申出審査について
以上の4項目について審議されました。

学校給食食材の放射性物質測定結果

町では、学校等の給食の安全性を確認し、保護者等の不安を軽減することを目的に、給食用食材の放射性物質検査を実施しています。検査は毎週木曜日、翌日(金曜日)に使用する食材の中から1品目を選定して行います。再検査となった食材は、給食に使用せず、再検査を実施し公表します。

なお、町のホームページで最新の検査結果を掲載しています。

※単位: Bq (ベクレル/kg)
※この検査の検出限界値は、20Bq/kgです。検出限界値は、測定する条件や食材により異なります。
※「検出限界値」とは、その分析法や計測機器で検出できる最小値(最小限度)のことをいい、この値は測定環境(自然界に存在する大気中の放射線量)、測定条件(時間重量等)、検査対象品目によって異なります。

検査日	検査品目	生産地	測定結果		
			放射性ヨウ素	放射性セシウム	
			131	134	137
5月9日	キャベツ	神奈川県	不検出	不検出	不検出
5月16日	ほうれん草	新潟県	不検出	不検出	不検出
5月23日	人参	埼玉県	不検出	不検出	不検出
5月30日	もやし	福島県	不検出	不検出	不検出
測定場所	新潟県新発田地域振興局 (新発田市豊町3丁目3番2号)				

お問い合わせ 役場学校教育課 (内線 305)

おしらせ

お問い合わせ先

聖籠町役場	☎27-2111
町民会館	☎27-2121
図書館	☎27-6166
保健福祉課(保健福祉センター内)	☎27-6511
上下水道課(水道管理棟)	☎27-5141
診療所	☎27-1234

7月の行事

《相談事業》

ところ 役場2階 第1会議室

◆行政相談
9日(火)
午前10時~11時30分
☒役場総務課(内線226)

ところ 結いハート聖籠

◆心配ごと相談
3日(水)、17日(水)
午後1時~4時
◆無料弁護士相談(要事前予約)
25日(木)
午後1時~4時
☒町社会福祉協議会
☎27-6767

《保健福祉事業》

ところ 保健福祉センター

◆乳幼児健康診査
○2歳親子歯科健診
8日(月)午後1時15分~
○3歳児健診
25日(木)午後1時15分~
○乳児健診
26日(金)午後1時15分~
○2歳6ヶ月児親子歯科健診
29日(月)午後1時15分~
◆育児学級
9日(火)午後1時30分~

7月は、社会を明るくする運動

強調月間です

この運動は、犯罪や非行の防止と罪を犯した人たちの改善更生について理解を深め、それぞれの立場において力を合わせ、犯罪や非行のない地域社会を築こうとする全国的な運動です。

また、「社会を明るくする運動」にあわせて「会費」という形で愛の協力を町民の皆様が一世代につき150円程度で協力をいただいております。

この運動で集められた会費は、犯罪予防活動や罪を犯した人たちの立ち直りを援助する活動を行っている保護司会、更生保護施設や民間ボランティア団体などの事業に役立てられます。本年も今までどおりのご支

援、ご協力を心からお願ひ申し上げます。

●行動目標

- ① 犯罪や非行をした人たちの立ち直りを支えよう
- ② 犯罪や非行に陥らないよう地域社会で支えよう
- ③ これらについて、地域社会の理解が得られるよう協力しよう

●重点事項

- ・「立ち直りを支える取組についての理解促進」
- ・「就労・住居等の生活基盤づくりにつながる取組の推進」

☒役場町民課 町民サービス係

(内線111)

ライターは必ず使い切ってから捨てましょう!!

使い切っていないライターがごみステーションに多く捨てられて困っています。完全に使い切っていないライターは、処分の過程で爆発するおそれがあり、大変危険です。

【捨てる前に確認を！】

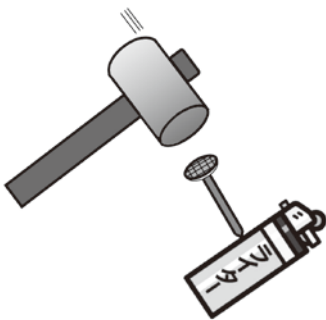
ライターは捨てる前に必ず、ガスがもう入っていないこと、火がつかないことを確認してから捨てましょう。

また、プラスチック等の使い捨てライターは使い切った後に容器を割るか、穴を開けるなどした後に捨ててください。

※使い切っていないライターに関しては収集をいたしませんのでご注意ください。

わからないことがあれば下記にお問い合わせください。

☒役場生活環境課(内線281)



町長の動向

(主なものを抜粋)

7月	2日	派川加治川水環境整備事業推進協議会総会
	4日	全国町村会理事會
	6日	聖籠インパルス学童野球大会
	7日	新潟東港整備着手50周年記念シンポジウム
	8日	三市北蒲原地区支会消防ポンプ操法競技大会
	9日	新潟県港湾協会評議員会・通常総会
	10日	海開き安全祈願祭
	11日	聖籠町農業者年金受給者連盟総会
	11日	新潟県保険者協議会
	11日	北信地区町村会長会議
	12日	聖籠マリンフェスタ(聖籠海まつり)
	18日	下越土地開発公社理事會
	19日	新発田地域広域事務組合議事會
	22日	新潟県後期高齢者医療審査會
	22日	新発田地域老人福祉保健事務組合議事會
	24日	下越障害福祉事務組合議事會
	24日	新潟県国民健康保険団体連合會理事會
	28日	新潟県市町村総合事務組合議事會定例会
	28日	新潟東港地域水道用水供給企業団議事定例会

「受動喫煙防止対策助成金制度」を充実

5月16日から
全業種対象、
補助率を1/2に

厚生労働省では、労働者の健康確保のため、平成23年10月から受動喫煙を防止するための助成金制度を開始しております。

このたび、より一層対策を進めるために次のとおり助成金制度を改正しました。

①対象事業主をすべての業種の中小企業主に拡大

②補助率を費用の1/4から1/2に引き上げ（上限額200万円）

③交付の対象を喫煙室の設置費用のみに限定

詳しくは、新潟労働局ホームページの助成金・奨励金関係をご覧ください。

新潟労働局健康安全課
☎ 025 - 288 - 3505

成人歯科検診がはじまります!

歯科医院は「歯が痛くなったら行く所」と思っていませんか。

大人は通常では28本の歯があります。自分の歯が20本以上あると、ほとんどの食べ物を不自由なく食べることができます。

しかし、80歳以上の平均本数は10本以下です。

歯を失う原因の代表が「歯周病」です。「歯周病」の予防・早期発見と歯の健康保持のため、下記の年齢の方を対象に**無料歯科検診**を実施します。

歯が痛くなってから通い始めるのではなく、5年に1回のこのチャンスにかかりつけ医を決め、ぜひ検診を受けましょう。

今回対象外の方も、歯周病予防のため、年1回は歯科検診を受けるようにしましょう!

「歯周病」は…

歯ぐきや、歯を支えている骨に炎症が起こって、痛くなくても進行して、ひどくなると歯が抜けてしまう病気ね。

歯だけじゃなくて、糖尿病や心筋梗塞、脳梗塞などの生活習慣病の原因の1つともいわれているよ。



<検診の実施方法>

対象者	平成26年3月末までに40歳、45歳、50歳、55歳、60歳、65歳、70歳になる方	日程	7月1日～12月末まで
		実施方法	町内指定歯科医院での検診 ※個人で予約して受診してください。
検診内容	歯科検診と歯みがき指導	その他	歯ブラシ・歯間ブラシをプレゼントします。

保健福祉課（保健福祉センター） 保健衛生係
☎ 27 - 6511

入札結果

入札日 平成25年5月17日

件名	場所	契約額(円)	業者名	納入完了日又は工事(委託)期間最終日	入札方法
1 町民会館庭園管理業務委託	聖籠町大字諏訪山 地内(町民会館)	3,465,000	南栗原緑樹園	平成25年10月31日	指名競争入札
2 聖籠大堰管理棟敷地内植栽維持管理業務委託	聖籠町大字蓮野地 内	1,806,000	北越緑化(株) 聖籠営業所	平成26年3月25日	指名競争入札
3 加治川堤桜維持管理業務委託	聖籠町大字真野・ 道賀新田地内	1,995,000	北越緑化(株) 聖籠営業所	平成25年10月31日	指名競争入札
4 海岸砂防林等草刈業務委託	聖籠町大字網代浜 地内 外	4,378,500	北越緑化(株) 聖籠営業所	平成25年7月31日	指名競争入札
5 松くい虫被害予防地上散布(無人ヘリ)作業委託	聖籠町大字網代浜・ 次第浜地内	1,995,000	ヤンマー 農機販売(株) 関東甲信越 カンパニー	平成25年7月8日	指名競争入札
6 農道区画線維持補修工事	聖籠町大字山倉・ 蓮湯地内	1,911,000	新交ロード(株)	平成25年7月21日	指名競争入札
7 町民会館消雪井戸改修工事	聖籠町大字諏訪山 地内(テニスコート 脇)	4,462,500	㈱カトウ工業	平成25年7月21日	指名競争入札
8 次第浜野球場内野改修工事	聖籠町大字次第浜 地内	3,885,000	㈱マルミ工業	平成25年7月27日	不落随契

後期高齢者医療制度のお知らせ

保険証の一齐更新および保険料のお知らせについて

1 保険証の更新について

◎ 8月1日から保険証が変わります（新しい保険証は**空色**です。）



現在お使いの後期高齢者医療制度の保険証は、7月31日で有効期限が切れますので、8月1日からは新しい保険証をお使いいただくこととなります（申請手続きは不要です）。

新しい保険証は、7月下旬に送付いたします。8月になっても保険証が届かなかつたり、保険証の記載事項に誤りがあった場合は、町民課保険係までご連絡ください。

◎医療費の自己負担割合について

毎年、同一世帯の後期高齢者医療制度加入者の前年中の所得に応じて、医療費の自己負担割合を判定しています。今月お送りする新しい保険証に記載されている自己負担割合（1割または3割）は、8月1日から1年間適用となる医療費の自己負担割合です。

1 割負担となる方

同一世帯の後期高齢者医療制度の加入者の中に、住民税課税所得が145万円以上の所得者がいない方

3 割負担（現役並み所得者）となる方

同一世帯の後期高齢者医療制度の加入者の中に、住民税課税所得が145万円以上の所得者がいる方

住民税課税所得が145万円以上の所得者がいる場合でも、下記に該当する方は申請により1割負担となります。

[同一世帯に加入者が1人の場合]

その方の収入の合計金額が383万円未満（または、その方の収入と同一世帯の70～74歳の方全員の収入の合計金額が520万円未満）

[同一世帯に加入者が複数いる場合]

加入者全員の収入の合計金額が520万円未満

※扶養控除の見直しにより、前年の12月31日現在において加入者である世帯主で、かつ同一世帯に所得が38万円以下の19歳未満の世帯員がいる場合、その世帯主であった加入者は、自己負担割合の判定にあたって住民税課税所得から次の金額を控除します。

- ① 16歳未満の者の人数 × 33万円 ② 16歳以上19歳未満の者の人数 × 12万円

2 平成25年度の保険料について

◎7月中旬に、年間保険料額の通知書をお送りいたします。

保険料額の計算方法

○『均等割額』 + 『所得割額』 が年間保険料額となります。(賦課限度額は 55 万円)

【均等割額】 1人あたり年間 35,300円となります。

【所得割額】 平成 24 年中の総所得金額等をもとに算定します。

$$\text{所得割額} = [\text{平成 24 年中の総所得金額等} - \text{基礎控除 33 万円}] \times 7.15\%$$

保険料の軽減制度（申請手続きは不要です）

○所得の低い方への軽減

平成24年中の所得状況に応じて保険料が軽減されます。

【均等割額】・・・世帯の所得状況に応じて、9割、8.5割、5割、2割軽減が受けられます。

【所得割額】・・・個人の所得状況に応じて、5割軽減が受けられます。

○制度加入前日において会社の健康保険などの被用者保険の被扶養者であった方への軽減

制度に加入された時から保険料が軽減されます。(市町村国保、国保組合などの被扶養者の方は対象となりません)

平成25年度の年間の保険料額は、3,500円となります。

3 保険料の納付方法について

平成25年度の保険料の納付方法・納付時期

○4月の年金から既に納めていただいている方【特別徴収】

4月	6月	8月	10月	12月	2月
年金	年金	年金	年金	年金	年金

10・12・2月の納付額・・・確定した年間保険料額から、4・6・8月の納付額を差し引いた残額を10・12・2月の年金から納めていただきます。

○7月から納付書または口座振替で納めていただく方【普通徴収】

4月～6月	7月～3月の毎月（9回）
納付なし	納付書または口座振替

確定した年間保険料額を、平成25年7月～平成26年3月に分けて納めていただきます。

月々納めていただく保険料額は、通知書に記載されていますので、ご確認ください。

保険料の納め方は、手続きにより口座振替に変更することができます

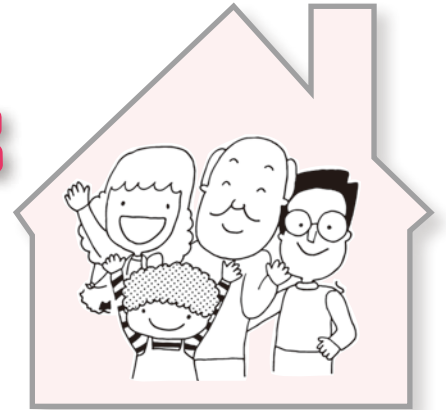
口座振替を希望される場合は、町民課窓口で手続きしていただき、金融機関窓口で口座振替の申し込みをしてください。手続きをいただくと年金からの納付が中止され、口座振替により納めていただくこととなります。

【手続きに必要なもの】 振替口座の預金通帳、通帳のお届け印、保険証

※ご家族の口座からの納付に変更した場合、社会保険料控除は、実際にご負担した方に適用されます。これにより、世帯全体の所得税や住民税の税額に影響が生じる場合がありますので、十分ご注意ください。

お問い合わせ 役場町民課 保険係（内線 117）

平成25年度 国民健康保険税の 年税額が確定しました



平成24年中の所得が確定したことにもない、平成25年度の国民健康保険税額が確定しました。加入世帯には7月中旬に納税通知を送付します。

国民健康保険税の納期は全10期となっており、1期から2期分は5月に通知しました。7月中旬に送られる納税通知書は残りの8回(3期～10期)分となります。

また昨年度、国民健康保険税が課税されていなかった世帯については7月(第3期)から国民健康保険税を納めることになります。

※ 1期～2期ですでに課税されている世帯は以下のようになります。

1年間の国民健康保険税額

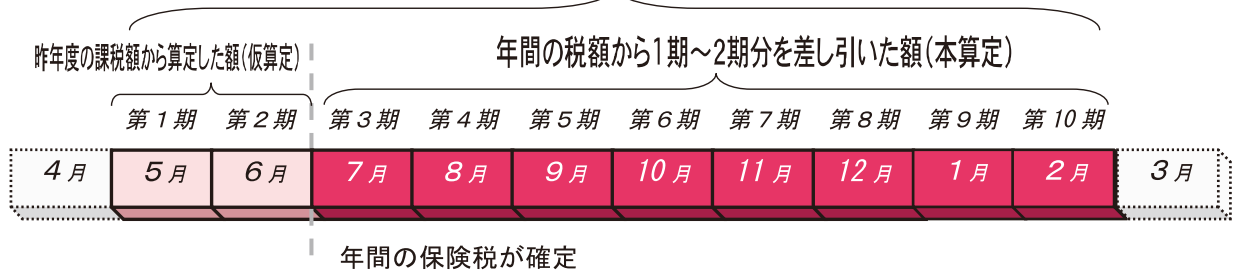
—

第1～第2期で納める額

=

7月にお送りする納税通知
(3期～10期)

年税額



国民健康保険税は世帯ごとに課税されます

国保は一人ひとりが被保険者ですが、加入は世帯ごとになります。

そのため、保険税も世帯ごとに決められ、世帯主が納税の義務を負うことになります。

保険税は年度(4月～翌年3月まで)ごとに計算してお知らせします。

納税通知書は世帯主あてに届きます

保険税を納める義務は世帯主となります。

そのため、世帯主が職場の健康保険の加入者や後期高齢者医療制度の加入者など国保に加入していなくても、世帯の中に1人でも国保加入者がいれば、納税通知書は世帯主に送られます。

平成25年度の国民健康保険税率は次のとおりです

(平成24年度と変更ありません)

◆医療分・後期高齢者支援金分 (年間額)

医療分 ・ 後期高齢者 支援金分	区分	税率・単価
	所得割 (加入者の所得に対して)	9.8% (医療分 7.4%・支援金分 2.4%)
	資産割 (資産税額に対して)	なし
	均等割 (加入者一人あたり)	32,000円 (医療分 24,000円・支援金分 8,000円)
	平等割 (一世帯あたり)	26,000円 (医療分 20,000円・支援金分 6,000円)

◆介護分 (40歳以上65歳未満の介護保険第2号被保険者にかかる分・年間額)

介護分 (40歳以上65歳未満 の方に課税されます)	区分	税率・単価
	所得割 (加入者の所得に対して)	1.8%
	均等割 (加入者一人あたり)	14,000円

※ 保険税の軽減制度 (申請手続きは不要です)

平成24年中の所得状況に応じて保険税が軽減されます。

【均等割・平等割】… 世帯の所得状況に応じて7割、5割、2割軽減が受けられます。

保険税の計算方法

一世帯ごとの保険税額は、医療分・後期高齢者支援金分と介護分をそれぞれ割り振って計算し、組み合わせたものが保険税となります。

※ 市区町村によって、組み合わせや税率が異なります。

医療分

一世帯の保険税額

介護分

①所得割 … 世帯の所得に応じて計算

$$\square \text{円} \times 9.8\% = \square \text{円}$$

②均等割 … 世帯の加入者数に応じて計算

$$\square \text{人} \times 32,000 \text{円} = \square \text{円}$$

③平等割 … 一世帯にいくらかと計算

$$\text{一世帯当たりの金額} = 26,000 \text{円}$$

A 合計 (①~③) …… \square 円

①所得割 … 加入者(40~64歳)の所得に応じて計算

$$\square \text{円} \times 1.8\% = \square \text{円}$$

②均等割 … 加入者数(40~64歳)に応じて計算

$$\square \text{人} \times 14,000 \text{円} = \square \text{円}$$

※ 介護分に平等割はありません。

B 合計 (①+②) …… \square 円

1年間の国民健康保険税額

A 医療分・後期高齢者支援金分
(所得割+均等割+平等割)

$$\square \text{円}$$

+

B 介護分
(所得割+均等割)

$$\square \text{円}$$

=

合計

$$\square \text{円}$$

お問い合わせ 役場町民課 保険係 (内線 115)

平成25年度 介護保険料本徴収のお知らせ

本徴収とは、平成25年度の住民税額が確定したことにより、本年度の介護保険料を再度算定し、その決定額を納付していただくものです。

今後は、既に納付していただいている仮徴収分を差し引いた額を、

- ①普通徴収（納付書や口座振替で納付）の方は
7月～12月までの6回に分けて、
- ②特別徴収（年金からの天引きで納付）の方は
10月、12月、2月の3回に分けて

納めていただくこととなります。

被保険者のみなさまへは7月中旬に保険料額の決定通知を送付しますので、必ずご確認ください。

安心した老後を送るために、そして介護を必要としている人に充実したサービスを提供するためにも、今後も保険料の納付にご理解とご協力をお願いします。

※介護保険料は65歳以上の方が納付の対象となります。
40歳から64歳までの方は、医療保険料（健康保険料または国民健康保険税）と一緒に納付していただいています。

●仮徴収期間

前年度の保険料段階をもとに徴収する期間

●本徴収期間

前年の所得をもとに決定した介護保険料額から、仮徴収額を差し引いた金額を徴収する期間

所得の申告はお済みですか？

介護保険料額の決定にあたり、所得を申告していない方は、保険料段階が第3段階に設定されます。所得のある方はもちろん、所得のない方であっても申告を行わない場合、保険料が正しく計算されませんので、所得申告を行っていない方は、早急に手続きくださいますようお願いいたします。

◆平成25年度の年間保険料及び段階内訳◆

保険料段階	対象者	介護保険料額
第1段階	生活保護の受給者、老齢福祉年金の受給者で世帯全員が住民税非課税の方	34,080円
第2段階	世帯全員が住民税非課税で、前年の合計所得金額+課税年金収入額が80万円以下の方	34,080円
第3段階	世帯全員が住民税非課税で、保険料段階が第2段階以外の方	51,120円
第4段階	本人が住民税非課税で、世帯内に住民税課税者がいる方	68,160円
第5段階	本人が住民税課税者で、前年の合計所得が190万円未満の方	85,200円
第6段階	本人が住民税課税者で、前年の合計所得が190万円以上の方	102,240円

※年度途中で65歳になられた方、転入された方は、上記の金額を月割した額となります。

お問い合わせ 役場町民課 保険係（内線116）

5月の届出

げんきなよい子

出生

赤ちゃん	保護者	行政区
謙信ちゃん (渡邊 隆信)	大夫興野	山大夫
陽向ちゃん (江畑 健)	亀 塚	網代浜
利暢ちゃん (高松 新二)	次第浜	亀 塚
優菜ちゃん (鈴木 大將)		
爽ちゃん (後藤 充)		
莉依紗ちゃん (松本 正巳)		

幸せ多い人生を

婚姻

新郎・新婦

新郎・新婦	行政区
鈴木将巳さん } (佐藤) 弥生さん }	道賀新田
大橋哲也さん } (諏方) 彩生さん }	網代浜
佐藤直樹さん } (野澤) 嘉瑞さん }	杉谷内
平野ひろ幸さん } (熊木) 智美さん }	亀 塚
平野智也さん } (高橋) 美沙子さん }	次第浜
小川京介さん } (菊地) あかねさん }	山大夫
渡邊辰吾さん } (三田) あずさ梓さん }	次第浜

ごめいふくをお祈りします

死亡

氏名	年齢	行政区
相馬 フミさん (93歳)	真野	
近藤 正徳さん (73歳)	山諏訪山	
佐藤 誠さん (94歳)	山諏訪山	
天野 忍さん (82歳)	二本松	
坂上 益巳さん (84歳)	二本松	
近藤 誠一さん (83歳)	別 條	
大森 茂さん (87歳)	藤 寄	
前田 一男さん (52歳)	藤 寄	
渡邊 スツイさん (92歳)	藤 寄	
長谷川 節子さん (78歳)	蓮 濁	
渡邊 武志さん (76歳)	亀 塚	
岩 瀨 修さん (53歳)	二本松	
高田 チヨさん (95歳)	蓮 野	

(注1) 町役場へ届出を提出された方で届出の際にご承諾の押印をいただいた方のみ掲載しております。
(注2) 略した文字で掲載しております。
戸籍の氏名と異なることがあります。
ご了承ください。

第6回「阿賀北ロマン賞」 募集のお知らせ

敬和学園大学 しばた学研究センターでは、「阿賀北ロマン賞」として、新潟の「ちから」にまつわる阿賀北地域を中心とした新潟の物語を募集します。

< 2013年度の応募部門 >

【小説・随筆部門】 上記テーマに基づく2,000字以上20,000字以下の小説又は随筆を募集します。

応募部門	賞金等	
小説部門	一般・大学生の部	大賞(1編) 賞状・賞金30万円・記念品
	高校生の部	大賞(1編) 賞状・賞金5万円・記念品
随筆部門	大賞(1編) 賞状・賞金10万円・記念品	

大賞の選に漏れた作品の中から、審査員特別賞(若干の賞金と記念品)が贈られることもあります。

*高校生は、小説部門で、一般・大学生の部への応募もできます。
*随筆部門は、高校生以上は、どなたでも応募できます。

【創作童話・児童文学部門】 上記テーマに基づく2,000字以内の創作童話・児童文学を募集します。

応募部門	賞金等	
創作童話	一般の部	大賞(1編) 賞状・賞金20万円・記念品
	高校生の部	大賞(1編) 賞状・賞金5万円・記念品
児童文学部門	中学生の部	大賞(1編) 賞状・5万円相当の記念品

大賞、優秀賞の選に漏れた作品の中から、審査員特別賞が贈られることもあります。(一般の部は若干の賞金と記念品、中学生の部は図書カードと記念品)

*中学生は、一般の部または高校生の部への応募もできます。
*高校生は一般の部に応募できます。

募集期間 平成25年6月1日～10月18日(当日消印有効)

発表 平成26年1月中旬

作品の最終審査結果発表は、敬和学園大学・阿賀北ロマン賞のホームページ等で発表します。

審査員 加藤 宗哉(作家・「三田文学」編集長)、デビット・ゾベティ(作家)、菅野 由貴子(絵本作家)他を予定

敬和学園大学 教務課 ☎26-2514 FAX 26-3646

E-mail: agakitaroman@keiwa-c.ac.jp

平成25年度 自衛官募集のお知らせ

防衛省では、次により自衛官を募集しています。

募集種目	資格	受付期間	試験期日
航空学生	高卒(見込含) 21歳未満の方	8月1日～9月6日	9月21日
一般曹候補生		8月1日～9月6日	9月16・17日
自衛官候補生	18歳以上27歳未満の方	男子	7月1日～9月13日
		女子	8月1日～9月6日

自衛隊新発田地域事務所 ☎26-5619

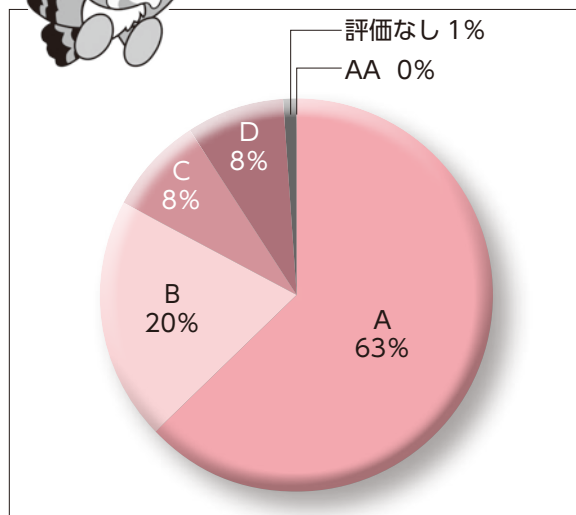
第4次行政改革大綱平成24年度実施計画 (取組計画) の評価をお知らせします

平成24年度は全体で約6割の項目が予定どおり進行している結果となりました。重点目標のうち「職員の意識改革」については7割以上の項目で予定どおり進行しており、順調に進んでいるといえます。「適正な人員配置へ向けた事業の見直し」については進行が遅れているため平成25年度より事務管理監を設置し、改革を進めていきます。同様に「補助金のあり方の抜本的な見直し」についても補助金等評価調査委員会の答申を受け、取り組みを本格化させてまいります。

また、詳しい結果につきましては役場総務課、ホームページでご覧になることができます。



評価内訳です。



お問い合わせ 役場総務課 総合政策係 (内線 227)

いよいよ海水浴シーズン到来 — 海水浴場開設します —

町では、今年も網代浜・次第浜の両海岸で海水浴場を開設します。

事故防止及び安全・快適な海水浴を楽しんでもらうため、開設期間中は連絡所を設置し、専属の

連絡員を配置します。海水浴場では決められた遊泳区域内で泳ぎ、連絡員の指示にしたがい悲惨な水難事故などにあわないよう未然の事故防止をお願いします。

※ 開設期間 7月9日(火)～8月20日(火) 午前9時～午後5時

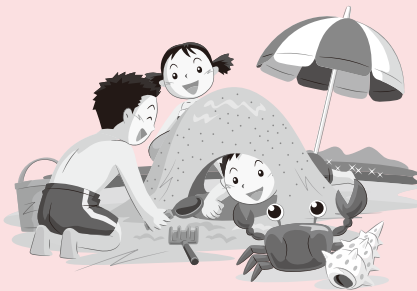
※ 遊泳可能・不可能の表示

遊泳可能な場合は「白旗」、不可能な場合は「赤旗」を各連絡所に掲揚します。

※ お願い

- ・ 緊急の場合、海水浴場周辺の道路は緊急車両が通行するため、車は必ず専用駐車場に駐車してください。
- ・ 指定した場所以外、りがんりゅう離岸流の発生などにより海流・海底が不安定なため危険です。決められた遊泳区域以外では絶対に泳がないでください。

また、決められた遊泳区域内であっても、状況により危険な場合があります。連絡員の指示にしたがい楽しい遊泳に努めてください。



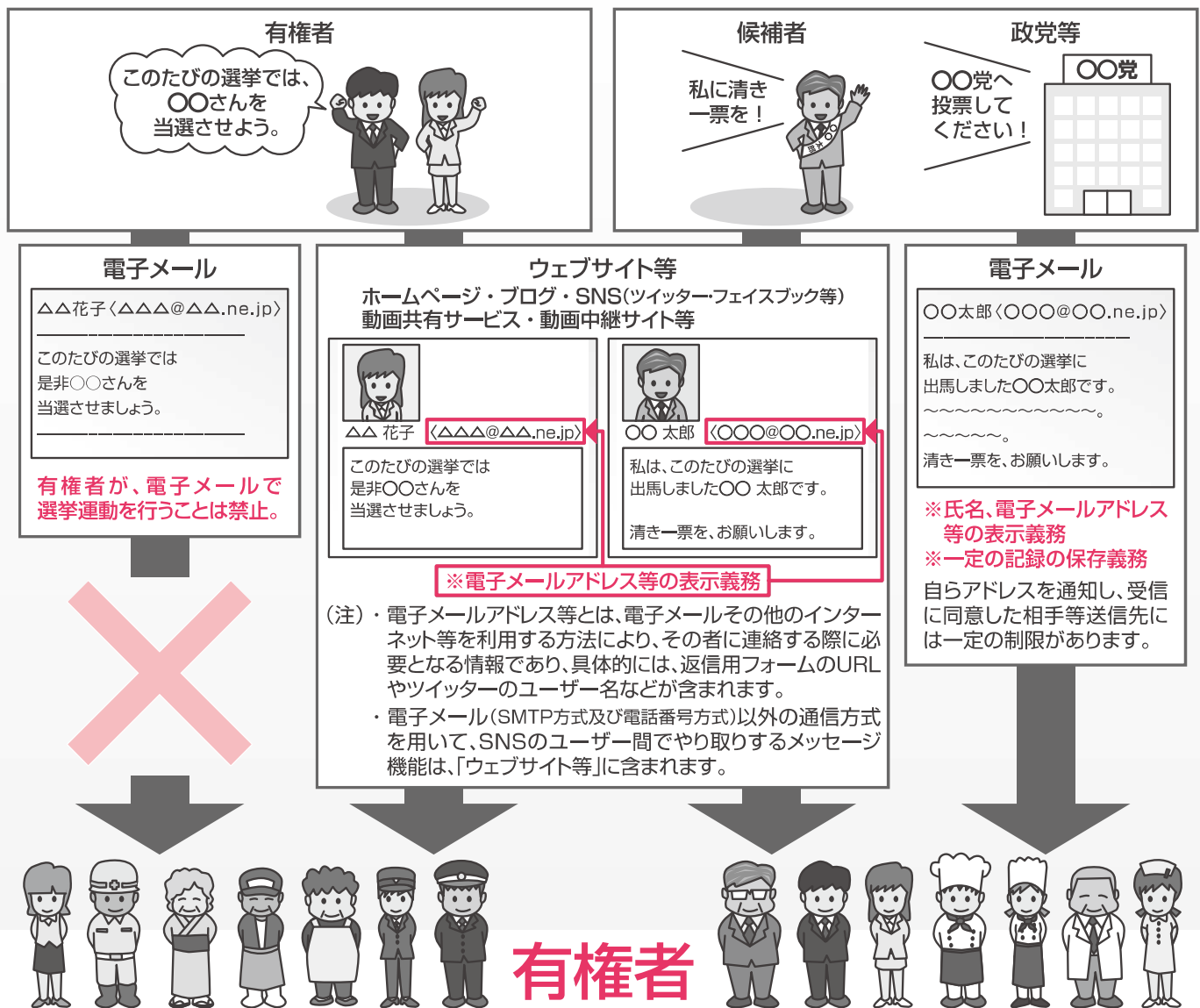
お問い合わせ 役場産業観光課 地域振興係 (内線 126)

次の国政選挙から、インターネットを使った選挙運動が、出来るようになります。

(注)公職選挙法改正法施行日(平成25年5月26日)以後初めて公示される国政選挙(衆議院議員の総選挙又は参議院議員の通常選挙)の公示日以降に、公示・告示される国政選挙及び地方選挙について適用されます。

- ①有権者は、ウェブサイト等(ホームページ、ブログ、ツイッターやフェイスブック等のSNS、動画共有サービス、動画中継サイト等)を利用した選挙運動が可能となりますが、電子メール(SMTP方式及び電話番号方式)を利用した選挙運動は引き続き禁止されています。
- ②候補者・政党等は、ウェブサイト等及び電子メールを利用した選挙運動が可能になります。

(注)・選挙運動とは、特定の選挙について、特定の候補者の当選を目的とし、投票を得又は得させるために、直接又は間接に有利な行為のことで、
 ・選挙運動は、公示・告示日から投票日の前日までしか行うことができません。
 ・未成年者等は選挙運動をすることができません。



※詳しくは総務省HPをご覧ください。 [ネット選挙運動総務省](#) [検索](#)

総務省

精神科医による「こころの健康相談会」のご案内

精神的な病気やこころの健康に不安を感じている方およびその家族等を対象に、精神科の医師が相談をお受けします。

7月23日(火)

午後1時30分～午後3時30分(相談時間は1組あたり約1時間程度) ※予約制

新発田地域振興局健康福祉環境部 2階 予診室(受付)

【お願い】

相談には予約が必要です。

予約・新発田地域振興局健康福祉環境部(新発田保健所) 地域保健課

26-9133

新潟大学地域医療教育センター・魚沼基幹病院 職員採用試験のお知らせ

平成27年6月に開院予定の新潟大学地域医療教育センター・魚沼基幹病院の平成26年4月採用の看護職員(助産師・看護師)採用試験を実施します。

7月27日(土)

7月27日(土)

朱鷺メッセ・新潟コンベンションセンター203会議室

7月28日(日)

まちなかキャンパス長岡302会議室

8月4日(日)

東京国際フォーラム G507会議室

一般財団法人新潟県地域医療推進機構 開院準備局事務部業務課

025-280-5986

巣箱作り教室のお知らせ

巣箱作り教室を開催します。野鳥の巣箱作りと設置をとおして、愛鳥精神の高揚を図るとともに、自然の仕組みを学習しませんか。

8月4日(日)、18日(日)

いずれの日も午後1時30分～午後4時00分

新潟県愛鳥センター紫雲寺 さえずりの里

小学生以上(小学生は保護者の同伴が必要です)

定員 各6組(先着)

料金 無料

申込期限

7月27日(土)(8月4日分)

8月10日(土)(8月18日分)

■申込方法

住所・氏名・電話番号・年齢を明記してハガキ・電話・FAX・E-mailで新潟県

愛鳥センター紫雲寺さえずりの里へ申込みください。

詳細は、愛鳥センターのホームページ(<http://www.pref.nigata.lg.jp/aicho/>)をご覧ください。

〒957-10231

新発田市藤塚浜海老池

41-4500

FAX 41-4501

E-mail: ngt035310@pref.nigata.lg.jp

雲寺さえずりの里

〒957-10231

新発田市藤塚浜海老池

41-4500

FAX 41-4501

E-mail: ngt035310@pref.nigata.lg.jp

雲寺さえずりの里

〒957-10231

新発田市藤塚浜海老池

41-4500

FAX 41-4501

E-mail: ngt035310@pref.nigata.lg.jp

雲寺さえずりの里

〒957-10231

新発田市藤塚浜海老池

41-4500

FAX 41-4501

E-mail: ngt035310@pref.nigata.lg.jp

雲寺さえずりの里

〒957-10231

新発田市藤塚浜海老池

おにぎり・味噌汁・アスパラの肉巻 他

持ち物 エプロン・三角巾・手ふき・子供用スリッパ又は内履き

料金 一人300円

受付開始 7月9日(火)～

定員 親子合わせて先着25名まで(お子様は小学生以上)

J A北越後営農センター 女性部

26-7000

あなたも「消費生活専門相談員」の資格を取得しませんか?

「消費生活専門相談員」は、消費生活センターなどで消費生活相談に応じるための必要な知識と能力を独立行政法人国民生活センターが認定する資格です。

この「消費生活専門相談員」の認定試験を次のとおり実施します。

9月28日(土)

新潟県内(詳しくは受験票に記載されます)

年齢、性別、学歴不問

申込期限 8月5日(月)

受験要項

返信用封筒(長形3号の封筒に90円切手貼付、宛先明記)を同封のうえ、郵便にて左記宛先までご請求ください。なお、聖籠町役場町民課でも配布しています。

(部数に限りあり) 国民生活センターホームページからもダウンロードできます。

資料請求

独立行政法人国民生活センター 資格制度室

03-3443-7855

(直通)

108-8602

東京都港区高輪3-13-22

美味しい!楽しい!地域の魅力大集合!

7月14日(日) 午前10時00分～午後3時00分

新発田市中央町3丁目「中央町交差点」石川小路交差点

歩行者天国で新発田・阿賀野・聖籠地域の「食」の販売、「地域で活動」している諸団体のPRを行います。

社団法人新発田青年会議所

22-0404

日時

会場

内容

対象

申し込み

問い合わせ

広報聖籠 H25.7 20

がんばってます! 東港立地企業

vol.32

東港立地企業連絡協議会の会員
企業を順次ご紹介します。



株式会社PLANT SUPER CENTER PLANT-4聖籠店



所在地：聖籠町大字蓮野字西山708番地

☎：0254-32-6211

FAX：0254-32-6212

HPアドレス：<http://www.plant-co.jp>

日本通運株式会社 新潟海運支店



所在地：聖籠町東港3丁目432番地16

☎：025-256-1177

FAX：025-256-2144

HPアドレス：<http://www.nittsu.co.jp/>

当社は、日常生活必需品の小売販売を事業としております。生鮮食品を含む生活用品（生活消耗品から大型耐久財の一部を含む）をきめ細かく、しかも豊富に品揃えしたスーパーセンターを中心に「生活の拠りどころとなる店づくり」に取り組んでおります。

PLANT-4 聖籠店では、地域のニーズに沿った豊富な品揃えと徹底したローコストオペレーションによる低価格での商品提供、鮮度の高い食料品および使用頻度の高い生活必需品を安定供給することで地域住民皆様の快適な生活に資するとともに、店舗内設備の利用等を通じて安全、快適な生活に資する活動に協力するなど地域社会との共生を目指し努力してまいります。

皆様のご来店を従業員一同心よりお待ちしております。

当社は1937年(昭和12年)設立の物流総合企業です。

日通というと「引越し」をイメージされる方が多いと思いますが、鉄道・船舶・航空機による輸送から貴重品・美術品の警備輸送に至るまで、物流にかかわるほとんどの分野で事業を展開しています。

世界40ヶ国、460拠点のネットワークを持ち、陸・海・空の多彩な輸送モードを駆使し、国や地域といった境界線を越えて人や企業を結ぶ物流のコンサルタントとして、お客様のお役に立てるよう日々取り組んでおります。

当社は東港へ1974年(昭和49年)に拠点を設け、現在では海上運送・通関・倉庫等の業務を展開しておりますが、今後も地域の一員として東港の益々の発展に向け取り組んでまいります。

東港立地企業連絡協議会とは…

新潟東港工業地域の聖籠地区に立地又は土地を所有する企業により構成されている協議会で、行政機関と立地企業間の連絡調整や、企業間の情報交換を行うことで技術の研鑽及び親睦を図り、行政機関・企業の事業展開を支援するとともに、地域の福祉と文化の向上に資するため活動しています。

お問い合わせ 東港立地企業連絡協議会事務局(役場東港振興室) ☎27-2111(内線242)



アルビレックス 新潟情報!!

後半戦に向けて

6月、Jリーグは中断期間となっていました。

シーズンが開幕し、リーグ戦13試合（4勝2分7敗）、カップ戦予選6試合（1勝1分4敗）を戦ってきた新潟。成績を見ると大きく負け越していることが分かります。ただ、昨シーズンと比べるとボールを保持する時間も長く、チャンスの数も増えています。柳下監督は「守備の部分はそこまで変える必要はない。

攻撃、特にアタッキングミッドの部分の質を高め、ゴールにつながるシーンを増やしていきたい」と中断期間中の取り組みについて話しました。

また、後半戦に向けてポジション争いも見どころの一つです。中断期間前からは川口選手や川又選手が先発する試合が増え、その活躍は注目を浴びました。さらに東口選手もトレーニングに合流するなど、ポジション争いは激しくなっていくことでしょう。

Jリーグの再開は7月6日（土）、ホームでの柏レイソル戦となります。ぜひ練習場に



も足をお運びいただき、チームに温かいご声援をよろしくお願いします。

なでしこリーグカップがスタート

アルビレックス新潟レディースは6月からプレナスなでしこリーグカップ2013がスタートしています。新潟はINAC神戸レオネッサ、ベガルタ仙台レディース、伊賀フットボールクラブくノ一、岡山湯郷BEOと強豪がひしめくAグループへの参戦となっています。

厳しい組み合わせとなりますが、能伸監督は「非常にやりがいのあるグループ」と闘志を燃やしています。まずは決勝トーナメント進出の条件となる、グループ2位以内を

目指して戦っていきます。

6月2日（日）、その初戦となる伊賀フットボールクラブくノ一戦が行われました。伊賀とはリーグ初戦で対戦し、0・0の引き分けでした。

能伸監督も「必ず難しいゲームになる」と警戒を強めてこの試合に臨みました。

キックオフから前へ前へとプレスをかけてきた伊賀。新潟は我慢強く戦い、前半を0・0で折り返します。

後半、高い運動量を誇っていた伊賀の足が止まり始めます。するとそこからは新潟のペースに。試合が動いたのは後半40分。待望の先制点が生まれます。決めたのは山崎円美選手。ペナルティエリア内で2人に囲まれながらも、反転しながら、右足を振り抜きました。このゴールが決勝点となり、伊賀に1・0で勝ちました。

大事な初戦で勝利を収めたアルビレックス新潟レディース。積極的に戦い勝利を目指していきます。レディースチームにも、引き続き温かいご声援をよろしくお願いします。

※7月の試合日程

〈Jリーグ〉

第14節 7月6日（土）

VS 柏レイソル 19:00

東北電力ビッグスワンスタジアム

ジヤム

第15節 7月10日（水）

VS ジュビロ磐田 19:00

ヤマハスタジアム

第16節 7月13日（土）

VS FC東京 19:00

東北電力ビッグスワンスタジアム

第17節 7月17日（水）

VS 湘南ベルマーレ 19:00

Shonan BMWスタジアム

平塚

第18節 7月31日（水）

VS セレッソ大阪 19:00

東北電力ビッグスワンスタジアム

〈なでしこリーグカップ〉

予選第5節 7月7日（日）

VS ベガルタ仙台レディース 17:00

新潟市陸上競技場

予選第7節 7月15日（月・祝）

VS 伊賀フットボールクラブくノ一 16:00

鈴鹿スポーツガーデン

アルビレックス新潟 試合観戦ご招待のお知らせ

J1 第19節 アルビレックス新潟 対 清水エスパルス

J1 第22節 アルビレックス新潟 対 川崎フロンターレ

表		裏	
[swはがき記入例]			
9:50	8/3 清水	18/24 川崎	
アルビレックス新潟後援会 試合観戦ご招待係	新潟市中央区美咲町 2-1-10	新潟市中央区美咲町 2-1-10	
8/3 清水		8/24 川崎	

■日 時 清水戦：8月3日(土) 試合開始19時00分
川崎戦：8月24日(土) 試合開始19時00分

■会 場 東北電力ビッグスワンスタジアム

■観戦座席 バックスタンド1層目指定席

■応募条件 聖籠町在住者

■募集人数 各試合100名

■応募方法 【ハガキの場合】官製ハガキの裏面に①8月3日清水 または 8月24日川崎②〒・住所③氏名・年齢④電話番号⑤チケットの希望枚数(4枚まで)⑥後援会資料請求(する・しない)をご記入のうえ、下記の宛先までご応募ください。応募は1世帯につき1通限り有効です。*官製ハガキは各自ご用意ください。

【メールの場合】宛先に『homegame@albirex.co.jp』、件名に「聖籠町観戦ご招待」、本文に上記①~⑥の項目を入力のうえ、送信してください。

■応募期限 8月3日清水戦：7月19日(金) 必着

8月24日川崎戦：8月9日(金) 必着 (*メール申込も同様)

■受け渡し お申し込んだ枚数のチケットを各試合の1週間前を目途に、送付いたします。試合当日、チケットを必ずお持ちのうえ、Eゲートからご入場ください。

■宛 先 〒950-0954 新潟市中央区美咲町2-1-10
アルビレックス新潟後援会「試合観戦ご招待」係

■問い合わせ アルビレックス新潟後援会 高谷 ☎025-282-0011

コチラから↓



写真提供/株アルビレックス新潟

クラブの最新情報は『アルビレックス新潟携帯サイト』をご覧ください。

JAPANサッカーカレッジからのお知らせ

★5月のホームゲーム試合結果

5月に北信越フットボールリーグ(HFL)の前半戦が終了し1部JAPANサッカーカレッジは現在2位、2部CUPS聖籠は6位となっております。

プレナスチャレンジリーグ所属のJAPANサッカーカレッジレディース(以下JSC)は、全16チーム中10位となっております。(順位は6月6日(木)現在)

【1部】JAPANサッカーカレッジ

首位決戦となった5月26日(日)のサウルコス福井戦では、0・1と勝ち星を逃してしまいました。6月から始まった後半戦では、逆転優勝に向けて、負けられない戦いが続きます。

【2部】CUPS聖籠

5月に行われたホームゲームでは、勝利を収めることができなかつたCUPS聖籠。6月はアウェーでの戦いが続きますが、上位浮上のきっかけとして、まずは一勝することが重要となります。

【プレナスチャレンジリーグ】JSC

5月12日(日)に行われた、ジュブリーレ鹿児島戦では、6・2と大量得点で勝利したJSCでしたが、その後は勝ち星に見放されています。6月のホームゲームでは上位チームとの対戦が続きますが、勝ち点を積み重ねて上位チームに食らいついていきたいです。

北信越フットボールリーグは7月で全日程が終了します。1部JAPANサッカーカレッジは優勝、そしてJFL昇格に向けて大事な負けられない戦いが続きます。ぜひ会場まで応援に来てください!

★7月のホームゲーム情報

当日は楽しい

ベント盛りだくさん!

◎ミサンガ・プラバン教室

◎フットボールパーク

◎スコア予想 などなど

また、オリジナルグッズも販売中です。

会場は全てJAPANサッカーカレッジラウンドです。

皆様のお越しをお待ちしております。

★ラジオ「カップ」CUPS

JAPANサッカーカレッジでは、エフェムしばたで毎週金曜日13時30分~14時まで生放送でラジオを放送しています。インターネットサイマルラジオ放送も開始しました。ぜひお聞きください!

【お申し込み・お問合わせ先】

〒957-0103
新潟県北蒲原郡聖籠町網代浜925-1
TEL : 0254-32-5357
FAX : 0254-32-5358
学校HP : http://www.cupsnet.com/
学校Twitter : @JAPAN_Soccer_C
ジャッキーTwitter : @jyappi

JAPANサッカーカレッジ
HFLモバイルサイトは
こちらから!!



学校法人 国際総合学園
JAPANサッカーカレッジ
College of Upward Players in Soccer



HFL1部	7月21日(日)	VS アルティスタ東御	11:00キックオフ
HFL2部	7月7日(日)	VS ジャミネイロ	14:00キックオフ
	7月21日(日)	VS アビエス	14:00キックオフ
チャレンジリーグ	7月20日(出)	VS 静産大	16:00キックオフ

新・食は味楽来 No.15

調理中に気をつけたい

食中毒予防のポイント

これから9月くらいまでは高温多湿で食中毒が多発する季節です。ご家庭ではどのように衛生管理に努めていますか。

今月は家庭で調理する際に気をつけたい食中毒予防のポイントについて、お知らせします。

調理を始める前に…

●使用する食材は新鮮ですか？賞味期限や消費期限を確かめましょう。



●手にケガをしていませんか？また、腹痛や下痢などの症状はありませんか？



●使用する調理器具は清潔ですか？



●普段から害虫の駆除はもちろん、ペットが食品や食器にふれないようにしていますか？

調理中、気をつけたいこと

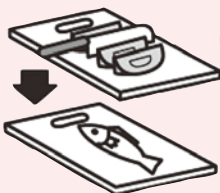
●生の卵・肉・魚介類にさわったら、よく手を洗う。



●生の肉や魚介類の汁が、生で食べるものや調理済みの食品にかからないように。また、冷蔵庫に保存するときは、その汁が他の食品にかからないよう容器に入れてフタやラップをする。



●包丁やまな板を使うときは、先に生野菜などの加熱しない食品を切り、生肉や魚介類は後で切る。



●卵は、割ったらすぐに使う。



●加熱が必要な食品は、中心まで十分に加熱する。(目安は中心温度75℃1分以上…肉は中心が白っぽくなるまで、魚は骨から身が簡単にはがれるまで。竹串などを刺してみても透明な汁が出てきたら、しっかり焼けているサイン)



●生の卵・肉・魚介類に使った調理器具は、使い終わったらすぐに洗う。洗った後、熱湯をかけると消毒効果がある。



●盛り付けの際は、清潔な器具、食器を使う。



調理後…

●食事の前にしっかり手を洗う。

●調理した食品は早めに食べきり、残った食品を冷蔵庫や冷凍庫で保存する場合は、清潔な容器に小分けして保存する。



●作りおきの料理を食べる場合は、十分に加熱してから。



投稿するときはペンで書いてください。(薄くものは掲載できません)名前を必ず書いてください。(ペンネーム希望の場合は名前の横にペンネーム「○○○」と書いてください)。1か月に一人1枚だけ受け付けます。



たかなしりつが 小島遊六花さん 13歳



遠藤ミカエラさん 8歳

町の宝で〜す

5月の乳児健診から



高橋 竜也 ちゃん



渡邊 向陽 ちゃん



齋藤 琉生 ちゃん



鳥海 晴斗 ちゃん



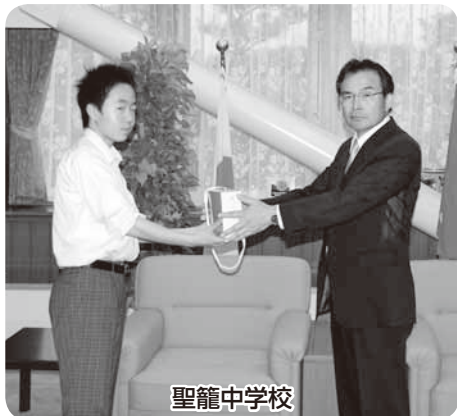
吉岡 潤哉 ちゃん



宮崎 心香 ちゃん

元気に育ってね!

この写真は保健福祉センターで行われている乳児健診会場で4か月健診対象乳児を撮影しています。



聖籠中学校

「緑をふやして」 その思い 受け取りました

4月1日から5月31日にかけて実施した「緑の募金」運動に町内の小・中学校の皆さんからもご協力をいただき、各校の代表が集めた募金を役場に届けてくれました。

集落の皆さまからも募金にご協力いただき、今年度は町全体で41万8548円の募金が集まりました。

集められた募金は、県内の学校や公園などの緑化推進事業に役立てられます。

小・中学校の皆さん、集落の皆さまご協力ありがとうございました。

※「緑の募金」は、公益社団法人にいがた緑の百年物語緑化推進委員会が主催しています。平成25年度のスローガンは「緑の募金でふせごう地球温暖化」です。



蓮野小学校



山倉小学校



亀代小学校

今年も大盛況！ 聖籠さくらんぼまつり



6月15日（土）PLANT-4 聖籠店駐車場、聖籠地場物産館前特設会場で聖籠さくらんぼまつりが開催されました。

当日は、さくらんぼ激安販売のために、まつり開始前から300人以上が列を作りました。

激安販売は、販売開始からわずか15分で完売となる大盛況ぶりでした。その他、各種さくらんぼや新鮮な野菜の販売コーナーも大勢の人でにぎわい、活気あふれるまつりとなりました。

開志学園ジャパンサッカー カレッジ高等部女子チーム が県大会優勝を報告



6月12日（水）、開志学園ジャパンサッカーカレッジ高等部女子チーム（以下、同チーム）の鈴木監督と選手4名が町長を表敬訪問しました。

6月1日（土）に行われた新潟県高等学校総合体育大会女子サッカー競技大会で、同チームは初出場、初優勝の快挙を成し遂げました。

町長からねぎらいと激励の言葉をかけられた主将の松本選手は、「新潟県を代表してがんばります。」と意気込みを語りました。

全国大会出場をかけて、北信越大会に臨んだ同チーム。活躍に期待しましょう！

さつまいもの苗を植えてやさしく土をかぶせます



お水をかけて、じょうぶに育てね。



大きく大きくな〜れ

5月20日(月)、聖籠中学校の畑で、蓮野・蓮湊・亀代こども園の5歳児による芋の苗植えが今年も行われました。

保護者や蓮湊集落の方々に手伝ってもらいながら、サツマイモの苗を植えました。

秋に、大きく育ったサツマイモを収穫します。今から楽しみです。



手伝ってくれた皆さんと友情のハイタッチ!

グリーンカーテン でエコしよう

5月13日、15日、16日の3日間、蓮濁、蓮野、亀代の各こども園に、お笑い集団N.A.M.A.R.Aの金子ボボさん扮する「ゴーヤ大使」による植栽学習会が行われました。

子どもたちは、金子ボボさんの紙芝居による爆笑エコ話で、グリーンカーテンが室内温度の上昇を防ぐしくみを学びました。

そのあと、5歳児の皆さんがボボさんと一緒に心をこめてゴーヤの苗を植えました。

素敵なグリーンカーテンが育ち、この夏を涼しく過ごせるといいですね。

※この事業は新潟県環境保全事業団による「グリーンカーテンプロジェクト2013」の一環です。



アイガモチャン、今年も おいしいお米をお願い!

6月3日(月)、蓮濁こども園の5歳児が伊藤久雄さん、伊藤幸成さん(いずれも蓮濁)の有機栽培の田にアイガモ40羽を放鳥しました。

伊藤さんの水田はJAS認定の有機栽培で米を作っており、アイガモを放つて田の虫や草を食べさせるという農法に取り組んでいます。

子どもたちが1羽ずつ順番に田へ放すと、アイガモはさっそく草をついばんでいました。

アイガモ農法については伊藤幸成さんのホームページ(<http://www.ito-farm.jp>)か、直接電話にてお問い合わせください。

(伊藤久雄 ☎27-4713)

(伊藤幸成 ☎27-4881)



お知らせ

今月はペット自慢をお休みします。

自慢したいペット 募集!

かわいいペットを紹介したい方は電話、メール、広報はがき等で総務課広報広聴係までお知らせください。掲載する場合は総務課から連絡させていただきます。

掲載された方には薄謝を呈します。