

PUBLIC INFORMATION  
**聖籠町**



町のイメージキャラクター  
**緑丸**



巨大しめ縄が天を舞う  
**亀塚練馬開催**

(関連記事は 25 ページをご覧ください)

●●● **主な内容** ●●●

サッカーカレッジ10周年 .....	2P
消費生活通信 .....	4P
海のにぎわい館4月にオープン .....	5P
交通安全NEWS .....	6P
がんばってます！東港立地企業 .....	7P
町の動向 .....	8P
子ども家庭相談係 開設1年 .....	10P
お知らせ .....	12P
アルビレックス新潟情報 .....	22P
JAPANサッカーカレッジ .....	23P
新潟教育アート展 入賞作品の紹介 .....	24P
みんなの広場 .....	26P

広報せいろ  
 2012

**3**

March No.428

平成24年1月末現在の  
 人口の動き

●人口 14,178人 (前月比-9人)  
 (前年比+93人)

男 7,070人 (-16人)  
 女 7,108人 (+7人)

●世帯数 4,189世帯 (前月比-22世帯)



2011年大会

# JAPANサッカーカレッジ 開校10周年

～夢・目標を実現するために全国から聖籠町に集う若者達～

2002年、旧亀代中学校の跡地に開校してから10年、JAPANサッカーカレッジはサッカー選手のみならず、サッカー及び他のスポーツに関係する様々な分野で活躍する人材を輩出しています。Jリーグの基本的な考え方である“地域住民との交流”も盛んに行われ、町内各行事や各学校でも青いジャージ姿はすっかりお馴染みのものになりました。

今年は女子サッカー専攻科のチャレンジリーグ参戦や、女子高等部新設など新たな取組も始まり、若者達が夢・目標を実現する場所として、ますます期待がかかります。これからも町の学校、町のチームとして応援していきましょう。

## JAPANサッカーカレッジとは・・・

新潟県に拠点を置く「NSGグループ」の一つ、学校法人国際総合学園が運営するサッカーの専修学校です。専修学校であると同時にJリーグのアルビレックス新潟の育成組織にも位置付けられます。サッカー選手を養成する「サッカー専攻科」、「女子サッカー専攻科」のみならず、「コーチ・審判専攻科」、「サッカーコーチ研究科」、「トレーナー専攻科」、「サッカー研究科」、スタッフとしての人材を養成する「サッカービジネス科」等多岐に渡るコースから卒業生はサッカー界、スポーツ界等海外も含めた様々な現場で活躍しています。

## 主な就職・契約実績

- ★Jリーグ選手（アルビレックス新潟、鳥栖、横浜等）
- ★JFL選手（高崎、岡山、讃岐等）
- ★海外リーグ選手（オーストラリア、シンガポール、インドネシア、タイ等）
- ★Jクラブのスタッフ（アルビレックス新潟、草津、川崎、磐田、大阪、横浜、東京、神戸、柏、清水、大分等）
- ★JFL、地域リーグクラブのスタッフ（栃木、北九州、富山、長崎、金沢、刈谷等）
- ★女子チーム（アルビレックス新潟レディース、京都等）
- ★トレーナー（アルビレックス新潟シンガポール、アルビレックス新潟レディース、甲府、草津等）
- ★その他サッカー業界（東北電力ビッグスワンスタジアム、データスタジアム株式会社、サッカーショップKAMO、レッズランド、エル・ゴラツ編集部、フットサルクラブエフスリー、なでしこリーグ事務局等）

Jリーグの理念の一つ“地域と一体となったスポーツ文化の振興”に則して、JAPANサッカーカレッジでも生徒と地元聖籠町との交流、社会貢献も盛んに行われています。これらは将来就職した際、地元地域と関わるための、大切な学習の場でもあります。



東日本大震災時は救援物資の仕分け作業を連日行いました。



投票率アップのため、啓発活動に協力

## 10年間の主な大会成績

(トップチームのJAPANサッカーカレッジの成績)

2002年	JAPANサッカーカレッジ 開校 (旧・亀代中学校跡地)	
2003年	第29回北信越フットボールリーグ	優勝
2004年	第30回北信越フットボールリーグ	準優勝
2005年	JAPANサッカーカレッジ高等部	開校
	第31回北信越フットボールリーグ	準優勝
2006年	第41回全国社会人サッカー選手権大会	ベスト16
	第32回北信越フットボールリーグ	優勝
2007年	全国地域リーグ決勝大会2006	予選リーグ2位
	第33回北信越フットボールリーグ	第3位
2008年	第34回北信越フットボールリーグ	準優勝
	第29回北信越国民体育大会サッカー競技(新潟代表)	優勝
2009年	第44回全国社会人サッカー選手権大会	ベスト8
	第35回北信越フットボールリーグ	優勝
2010年	第14回新潟県サッカー選手権大会(天皇杯県予選)	優勝
	トキめき新潟国体(サッカー成年男子)	優勝
2010年	第36回北信越フットボールリーグ	準優勝
	第46回全国社会人サッカー選手権大会 北信越大会	第3位
	第15回新潟県サッカー選手権大会(天皇杯県予選)	優勝
	第32回全日本女子サッカー選手権大会 北信越大会	準優勝 レディース
2010年	第15回新潟日報杯争奪 新潟県女子サッカー選手権大会	優勝 レディース
	第37回北信越フットボールリーグ	優勝
	第47回全国社会人サッカー選手権大会 北信越大会	準優勝
	第16回新潟県サッカー選手権大会(天皇杯県予選)	優勝
	第33回全日本女子サッカー選手権大会 北信越大会	優勝 レディース
2011年	2011チャレンジリーグ入替戦予選大会(2012年よりチャレンジリーグ昇格)	優勝 レディース

JAPANサッカーカレッジ開校10周年記念事業

サッカー日本  
女子代表監督

佐々木則夫氏

講演会

2010ワールドカップ優勝！世界最優秀女子チーム監督賞受賞！  
なでしこジャパン監督 大いに語る



テレビで見る印象そのままに熱く、楽しく語る佐々木氏

『成功の反対は失敗ではない。  
チャレンジしないことだ』



講演会開催にも尽力した  
能仲太司氏

1月28日(土)、JAPANサッカーカレッジの開校10周年を記念し、またサッカーカンファレンス(生徒向けの講演会)の第7回目として、昨年ワールドカップ優勝を果たし、日本中に勇気と感動をもたらしたサッカー日本女子代表監督である佐々木則夫氏を迎え講演会が開催され、町内外から多くの人々が訪れました。

佐々木氏は「目標達成へのプロセス(チームワークとコミュニケーション)」と題して、ワールドカップ優勝を成し遂げたチームをいかに作りあげたか、その目標達成にいたる道のりについて、得意のおやじギャグも交え、語りました。途中なでし



花束を渡した美本悠海さん(聖中1年)、齋藤麗さん(山小1年)と共に

『君だ!』  
「これからのなでしこジャパンに必要なとされるのはどんな選手ですか？」  
(サッカーカレッジ生徒からの質問に対し)

こジャパンテクニカルスタッフでJAPANサッカーカレッジの講師も務める新発田市出身の能仲太司氏も壇上に招かれ、「女性の心を掴むにはサプライズが大事」等佐々木監督の人心掌握術を披露する場面もあり、サッカーカレッジ生徒約300人を含み満員の観衆を沸かせました。

## 消費生活出前講座のご案内

## ◆こんなとき・・・◆

- 悪質商法に引っかからないための「コツ」「対処法」を知りたい!
- クーリング・オフ制度を知りたい!

町消費生活相談員等が、みなさんの地域や学校、職場などへお伺いして、消費者トラブルの現状や対処方法について、寸劇等を交えてお話しさせていただきます。費用は無料です。お気軽にお申し込みください。



- 対 象**：高齢者団体、自治会、学校、女性団体等  
**内 容**：消費者トラブルの実例と対処法等  
 ※テーマ、受講者に合った内容など、ご希望をお聞かせください。  
**講 師**：町消費生活相談員等  
**申込方法**：まず、希望される日時、場所、講座内容をお電話ください。  
 日程調整後、申込書を提出（持参・郵送・FAX）していただきます。  
 お申し込みは、開催予定日の2週間前までにお願います。  
 申込書は町のホームページからダウンロードできます。インターネットをご利用できない場合はお問い合わせください。

- ◆**ご注意**◆ ※ 日時は、講座開催の重複等により、ご希望に添えない場合があります。  
 ※ 営利目的の講演会等には、お断りすることがあります。  
 ※ 会場は、申込者側でご用意してください。  
 ※ 講座受講料は無料ですが、会場使用料が必要な場合は、申込者の負担となります。

## 借金問題（多重債務）

複数の金融業者からお金を借りて支払困難に陥ってしまった状態を多重債務と言います。自分で返済が困難なため他から借りて返済に充てると、借金が雪だるま式に増え、状況が悪化します。返済のための借金は危険です。

長い間返済していた場合は過払い金が発生している可能性があります。

## ヤミ金融に注意

ヤミ金融は借金返済で困っている人を狙い、「低金利」「債務を一本化」「審査なし」など甘い宣伝文句で勧誘してきます。返済しないと暴力的な取り立てをするなど、多くの被害が報告されています。

## 返済できなくなってきたとき

借金問題は一人で解決は困難です。専門機関か町消費生活センターに相談しましょう。

地元で相談を希望しない場合は、新潟県消費生活センターでも相談できます。

新潟県消費生活センター

☎025-285-4196



## 消費生活



## 通信

3月

vol.34

☑役場町民課

消費生活センター

27-1958 (直通)

※来所の際は事前にお電話頂けると確実です。

# 聖籠町 海のにぎわい館 4月1日オープン

この春、網代浜海岸に「海のにぎわい館」がオープンします。

この施設は、海水浴、釣り、マリンスポーツといった海洋レ

クリエーションの活動や情報発信の拠点として町が整備したもので、どなたでも利用できます。

会議室、シャワー室（有料）のほか、無料で利用できる畳敷きの談話室や休憩用ウッドデッキがあります。また、吹き抜けのロビーには、インターネット視聴用パソコン、休憩用テーブル、テレビ、自動販売機等を備えています。屋外には公衆トイレもあります。どうぞご利用ください。



外観（正面）



海を一望できるウッドデッキ



大会議室



自然光が差し込む公衆トイレ

- ◆ 所在地 聖籠町大字網代浜 1612 番地 5（網代浜海岸駐車場等整備地の一角）
- ◆ 利用時間 午前9時～午後5時
- ◆ 休館日 毎週月曜日（その日が祝日の場合は翌日）及び年末年始（12/29～1/3）
- ◆ 利用料金

区分 施設名	午前9時から 午後0時30分まで	午後1時から 午後5時まで	午前9時から 午後5時まで
小会議室 （25名程度）	2,000円	2,500円	4,000円
大会議室 （40名程度）	2,500円	3,000円	5,000円
シャワー （男女各6か所）	1回につき大人（中学生以上）200円、小人（小学生）100円 ※ 就学前の乳幼児は、保護者との同時利用に限ります。		

備考 冷暖房を使用する場合は、利用料の20パーセントに相当する額を加算します。  
利用時間が本表に定める利用時間に満たない場合でも、時間割計算はしません。

- ◆ その他 利用に際しては、聖籠町海のにぎわい館に関する条例及び条例施行規則によります。

お問い合わせ 役場産業観光課 地域振興係（内線126）

3月はシートベルト・チャイルドシート着用強化月間

# カチッとベルトパーフェクト運動

シートベルトやチャイルドシートは、万一の交通事故のとき、あなたの身を守る大切な命綱です。あなたの大切な“命”はもちろん、同乗した“家族”も守ります。車に乗ったら、後部座席も含めた全座席で、「カチッとベルト」を締める習慣をつけましょう。

「そんなこと知らなかった!」は通用しません!!



平成20年6月1日の改正道路交通法の施行により、全ての座席で同乗者のシートベルトの着用が完全義務化されました。また、「シートベルトの未着用」と「6歳未満の幼児のチャイルドシート・ジュニアシート未使用」は交通違反として1点の反則がつきます。



## ●シートベルトの正しい着用

シートベルトは、万一の交通事故のとき、あなたの身を守る大切な命綱です。しかし、その使用方法が間違っていれば、交通事故から身体を守ることはできません。まずは正しい乗車姿勢を実践し、シートベルトを正しく使用しましょう。



## ●チャイルドシートの正しい使用

### ・子どもは“だっこ”だけでは支えきれません

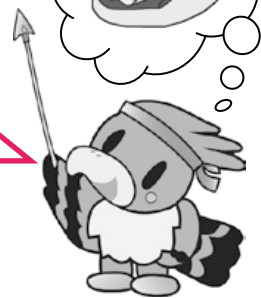
例えば、時速40kmで車が衝突した場合、抱いている子どもの体重は実際の30倍にも相当します。体重10kgの子どもでも約300kgにもなり、大人の力であっても到底支えきれません。

### ・シートベルトでは危険

体の小さい子どもが、シートベルトをすると、衝突時にすり抜けたり、ベルトが首にかかり、窒息や首の骨を折る等の危険性が非常に高いです。

### ・車外放出の危険性が

子どもは体が小さく、衝突時にシートの間をすり抜け車外放出となる危険性があります。統計では、チャイルドシートを使用しないと、**死亡率が5倍**になるとされています。



## 全国大会で県の代表として発表

# 東京で新保指導員が町の活動をアピール!

町の専門交通安全指導員が、新潟県交通安全協会長から県の代表として推薦され、1月16日(月)、グランドヒル市ヶ谷(東京都新宿区)で開催された第52回交通安全国民運動中央大会に参加しました。大会では、“地域の輪で今日も一日交通安全”と題して、交通安全協会、母の会、高齢者推進員、教室等に関わっている皆さんとの交通安全活動を発表してきました。



この大会は、全国の交通安全を推進している人たちが一堂に会して発表しあう場であり、町からは初参加でした。この大会で得たものを町の交通安全推進にますます役立てたいと思います。

# 交通安全

vol.118

# NEWS

## 今日も一日交通安全

交通安全に関することは  
☑役場 生活環境課  
☎27-1962 (直通)

## 町の交通事故発生状況



年	1月		
	発生件数	死者数	傷者
平成24年	4	0	4
平成23年	8	1	7
増減	-4	-1	-3



## 株式会社 軽商運輸

所在地：聖籠町大字蓮濁5373-4  
☎：025-278-1123  
FAX：025-278-1505



軽商運輸は「元気に、がんばっています」。

昭和58年創業、平成18年に東港へ本社移転、車輛台数65台、社員数70名の元気な会社です。

東港工業団地を拠点に、新潟から関東

方面へ、関東から新潟へと、お客様の要望に応える貨物運送をおこなっています。

新潟県内での食品、雑貨の運送も行っています。今年の2月2日には長岡市中之島流通団地に長岡支店・中之島営業所を開設、中越地区においても「元気に、がんばっています」。

がんばってます!  
**東港立地企業**



**vol.15**

東港立地企業連絡協議会の会員  
企業を順次ご紹介します。



## 栄電子工業株式会社 新潟事業所

所在地：聖籠町東港7-4763-13  
☎：025-256-1911  
FAX：025-256-1711  
ホームページアドレス：<http://www.sdk.gr.jp>



当社は、1952年に埼玉県東松山市で自転車の部品等にめっきを行う会社として起業しました。その後、1979年にそれまでの事業に加えて電気製品に使用されるプリント配線基板の銅めっきを開始し、1988年に銅めっき専用工場として東港工業地帯の聖籠地区に新潟工場を竣工しました。

2006年には同じ工業地帯の新潟市北区に最新鋭の設備を備えた新工場を増設しました。現在は東松山でプリント配線基板の金めっき処理を、新潟の2工場ではプリント配線基板の銅めっき処理を行っています。

1999年に国際標準化機構ISO9001、2004年にはISO14001の認証取得し、品質だけでなく環境に配慮した工場を目指し、地域社会と共に更なる発展を目指して参ります。

### 東港立地企業連絡協議会とは…

新潟東港工業地域の聖籠地区に立地又は土地を所有する企業により構成されている協議会で、行政機関と立地企業間の連絡調整や、企業間の情報交換を行うことで技術の研鑽及び親睦を図り、行政機関・企業の事業展開を支援するとともに、地域の福祉と文化の向上に資するため活動しています。

お問い合わせ 東港立地企業連絡協議会事務局（役場東港振興室）（内線242）

# 町の動向

このコーナーでは、役場各課の主な業務、各種委員会の活動などを町民の皆さんにお知らせします。

掲載内容についての、ご意見・ご質問などがありましたら、担当課又は総務課広報担当まで電話か町政ポストのハガキでお寄せください。

## 総務課

1月19日(木)

### ■第1回区長会議開催

平成24年の各集落の区長(行政区によって任期に違いがありますが)が決まり第1回目の会議が開催されました。

会議では、始めに町長からのあいさつがあり、続いて町各課から区長への依頼事項などの説明や全体協議が行われました。その後、各小学校区から3名ずつ計9名の代表区長が選出され、区長会長には亀塚区長の高崎清さん、副会長には蓮濁区長の森田春雄さんと外畑区長の星野政秋さんが選出されました。

代表区長は、区長会の運営方法や視察研修などの企画、検討を行います。



一年間よろしくお願ひします。

### ■特別職の給料など据え置き

昨年12月16日と1月13日の2日間にわたり特別職報酬等審議会(並川栄三会長)が開催され、

1月13日、平成24年度の町長など特別職の給料と議員報酬について「据え置くことが適当」との答申を渡邊町長に行いました。

なお、据え置きは、町長など特別職の給料が16年連続、議員報酬が4年連続となりました。現行の給料、報酬(月額)は次のとおりです。

町長	80万6千円
副町長	64万5千円
教育長	53万円
議長	30万3千円
副議長	24万6千円
議員	22万2千円



## ふるさと整備課

### ■公園施設の使用を再開します

冬期間、町内の一部の公園内トイレ施設を、水道管の凍結防止対策のため閉鎖していましたが、降雪などの気象状況を見ながら、3月10日(土)から再び使用できるようにします。

今冬は昨年の12月中旬以降、断続的に雪が降り続いたため公園の利用にも大きな影響が出ました。各公園の利用再開に向けて、3月上旬から公園パトロールを行い、雪による施設や樹木などの被害状況を確認し、安全で快適な公園としてご利用いただけるように対応します。

## 産業観光課

1月18日(水)

### ■(仮称)聖籠町農業基本条例素案の答申

町の食料、農業及び農村のありかたについての基本理念及び農業施策の基本方針等を定める(仮称)聖籠町農業基本条例の素案について、聖籠町農業基本条例検討委員会から町に答申されました。

答申された条例素案は、聖籠

町農業振興協議会へ報告し、意見聴取をさせていただいた後、3月に開催の町議会第1回定例会へ議案として提出する予定です。

※委員会の議事録などは、町ホームページでご覧いただけます。



町長へ答申する伊藤委員長(左)と小林副委員長(中央)

2月2日(木)

### ■聖籠町農業振興協議会開催

聖籠町農業基本条例検討委員会から町へ答申された(仮称)聖籠町農業基本条例の素案について、町農業振興協議会へ報告した後、条例の内容について意



見を求めました。

農業振興協議会の委員からは、条文の考え方などについての質問をいただきましたが、条例素案の修正を必要とする意見はありませんでした。



## 東港振興室

■新潟港がポート・オブ・ザ・イヤー2011特別賞を受賞

ポート・オブ・ザ・イヤーとは、港湾の物流、人流、産業、観光、みなとまちづくり等の港湾活動のほか、みなとに関する話題づ

くりはその年で最も優れ、我が国の港湾・臨海部の活性化に寄与し、「みなとの元気」を高めた港湾を顕彰するもので、情報誌「港湾」の読者による投票に基づき選定されます。

新潟港は東日本大震災で被災した東北地方の太平洋側港湾の代替として、緊急物資や原料及び製品の受け入れを行った実績が評価され、特別賞を受賞しました。



1月18日(水)

■第1回新潟港コンテナターミナル民営化計画策定委員会

港湾運営に関する港湾法改正により、新潟港を含む全国23港で民間企業による荷主・船社への営業活動や岸壁使用料等の設

定が可能となる「港湾運営会社制度」が創設されました。これを受け、新潟東港のコンテナターミナル民営化計画策定委員会が開かれ、5月ごろをめどに民営化計画をまとめる方針です。

コンテナターミナル全体の運営に民間資本やノウハウを入れることで、荷主・船社等へのサービス向上や運営の効率化を図ることが期待されています。



## 社会教育課(図書館)

1月24日(火)

■聖籠町立図書館建設に関する第二次答申

新図書館の建設に、町長が諮問したPFI事業を導入することについて、聖籠町立図書館建設委員会で調査検討を重ねた結果「PFI事業は図書館建設には馴染まない。直轄直営方式が望ましい」との二次答申がありました。

今後委員会では、新図書館の基本計画・基本設計策定作業を進めていき、最終答申を行う予定です。

※答申内容は図書館のホームページでご覧になれます。

※PFI事業…民間企業の資金や技術・アイデアを活用し、事業にかかるコストの縮減と予算の平準化を図る。設計は設計業者、建設は建設業者のようになり、分割発注するのではなく、設計・建設・維持管理・運営までを一括に発注する。契約期間は事業費にもよるが15〜30年と長期にわたる。

## 農業委員会

1月25日(水)

■聖籠町農業委員会第21期第23回総会

- ・農地法第3条の規定による許可申請について
- ・農地法第5条の規定による許可申請について
- ・農用地利用集積計画による所有権移転申出審査について
- ・農用地利用集積計画による利用権設定申出審査について
- ・農業委員会委員選挙人名簿登載者の資格審査について

以上の5項目について審議されました。

# 子どももおとなも つながり合い、地域の中で育つ

～ 子ども家庭相談係の新設から1年～

## 1. どうして「子ども家庭相談係」ができたの？

町では、昭和52年頃より障がい児地域支援及び母子保健の充実を県内他自治体に先がけて取り組んできました。その歴史を背景に、様々な子育てや家庭教育の施策が打ち出され今日に至っています。

平成17年3月には「聖籠町次世代育成支援のための行動計画」を策定しました。平成22年度にはこの計画を見直し、「子どもの育ち、おとなの暮らし、地域の現状には課題が多く、これまでの価値観をそのまま当てはめるのではなく、様々なネットワーク（つながり）の中で支援されなければならない」ことを確認しました。

そこで、今まで保健、福祉、教育と分断されがちだった子どもへの支援を一元化するとともに、これらを支える専門職のつながりを強化し、町全体で子どもを見守っていくため、昨年5月に保健福祉課に「子ども家庭相談係」を設置しました。

## 2. 何をやる係なの？

全ての町の子どもとその家族を対象として、

- (1) 個々の相談支援
- (2) 子どもの育ちに必要な体制づくりや地域づくり
- (3) 子どもの育ちに関わるすべての関係者間のネットワークづくり
- (4) 子ども手当、児童扶養手当、ひとり親家庭等の医療費助成に関すること
- (5) 保育所、児童館、児童クラブ、児童遊園に関すること

これらを柱に、保健・福祉・教育の分野の専門職も集まり、みんなで子どもを見守っていく係です。



相談者の話をじっくり聴く西村相談員

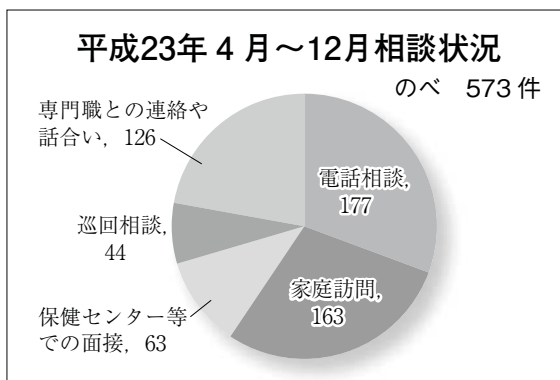
## 3. 誰が相談に乗ってくれるの？

係には、係長、相談員、事務担当者がいます。

そのほかに、保健分野からは保健師、福祉分野からは社会福祉協議会の専門員が係に兼務で加わり、子育てのことや発達のこと、学校のこと、家族のことなど、何でも一緒に考えます。

## 4. 平成23年度はどんな様子だったの？

- (1) 個々への相談支援の様子（子どもの育ちに関する相談）



虐待の心配、子育ての悩み、からだや発達の心配、障がいを持った子どもの相談、学校への行き渋りなど、相談件数は12月までで前年度1年分の件数を超えています。相談は、家庭訪問や、保健センターや学校に来ていただいている相談など、その方が相談しやすい方法で行っています。また、こども園、学校での子どもの様子を見せてもらったり、必要に応じて各こども園・小中学校の先生、地区担当保健師、福祉専門員等子どもに関わる専門職で情報交換や話し合いをしています。児童相談所や臨床心理士、医療機関ともつながっています。

## (2) ネットワーク地域づくり

個別の相談支援と同様に、地域づくりも大切にしています。今年度は、スタートの年。「つながる」「学び合う」ことを第一目標に、昨年8月に講演会を開催しました。

事前に、子育て中のお母さんたち、子どもに関わる専門職（こども園・児童館・図書館・公民館等）による意見交換会を開催しました。日々感じている思いを自由に出し合い、形にこだわらない本当の意味の「つながる」ことの大切さを実感し合いました。この内容を講演会にも反映させることができ、参加者のみなさんと一緒に取り組む第一歩となりました。



意見交換会の様子

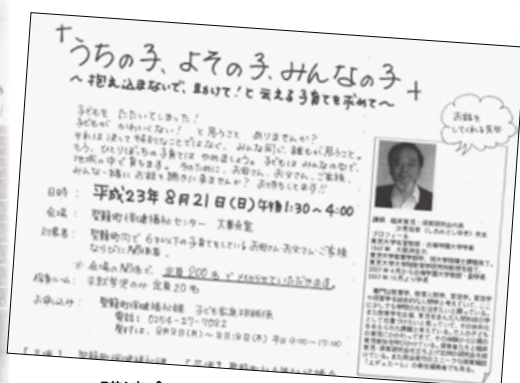


### 講演会の参加者の声

「講演会を聴いて、楽になった」「自分も本音でしゃべりたい、みんなの本音をもっと知りたい」「おばあちゃんも遠慮せずもっと子育てに口出ししよう」「近所付き合い、あいさつから始めよう」などなど



講演会講師  
白梅学園大学学長  
汐見 稔幸 教授



講演会  
「うちの子よその子みんなの子」  
のチラシ。全戸配布しました!!

## 5. 今後は？

1年目は、園や学校など、子どもの関係機関を訪問し、子どもの育ちに関わる各専門職との関係づくりや、いま支援を必要としている子どもとその親に、しっかり向き合うことを中心に活動してきました。そんな中で、人ととなかなかつながれず、孤立して生活している親子・家族がたくさんいることに気づきました。一方で、地域にしっかりつながりを持っている人は、何か問題や心配があってもすぐに相談等の行動に移して大事に至らなったり、何もなくても元気な様子を確認し合っていたりするようです。「子どももおとなもつながり合い、地域の中で育つ」ということを痛切に感じます。それには、行政だけでなく、地域のみなさんと協働の活動を作っていかなければと思います。

## 6. 悩んだときは、お気軽にご相談ください

全ての町の子どもとそのご家族に関わるすべての相談を受け付けています。



ご相談・お問い合わせ 役場保健福祉課(保健福祉センター)子ども家庭相談係 ☎27-7082(直通)

# 聖籠町ふれあい農園の利用者募集

町では、農業者以外の方が野菜や花き等を栽培して、自然にふれあうとともに、農作物をつくり育てる喜びを実感していただき、農業に対する理解を深めてもらうことを目的に、「聖籠町ふれあい農園」を貸し付けしています。どうぞご利用ください。



- 所在地 聖籠町大字大夫字山縁1995番地1
- 区画数 (一般用) 30㎡用地×68区画、  
36㎡用地×20区画、  
48㎡用地×9区画  
(車椅子用プランター) 3㎡用地×4区画、  
4㎡用地×1区画
- 貸付限度 原則1人2区画まで
- 貸付期間 4月1日から3月31日までの1年間  
※更新の手続きをすると継続できます。
- 貸付料 1㎡あたり150円  
(年度の途中からでも同料金です)
- 現在の利用状況 28名・55区画  
(一般利用者のほか、聖山大学も利用)
- その他規定 聖籠町特定農用地貸付規定による
- 役場産業観光課地域振興係 (内線126)

## 入札結果

入札日 平成24年2月3日

件名	場所	契約額(円)	業者名	納入完了日又は工事(委託)期間最終日	入札方法
1 生ごみ収集容器購入	聖籠町役場生活環境課	1,379,700	株関川産業	平成24年3月23日	指名競争入札
2 大夫興野地区農道舗装工事	聖籠町大字大夫興野地内	4,095,000	株NIPPO新発田出張所	平成24年3月28日	指名競争入札
3 路第5号(仮称)次第浜浜山12号線道路路線測量業務委託	聖籠町大字次第浜地内	1,312,500	株信越測量設計	平成24年3月26日	指名競争入札
4 二本松蓮野線道路舗装工事	聖籠町大字蓮野地内	12,915,000	日本道路株新潟営業所	平成24年3月26日	指名競争入札
5 保育所除細動器購入	まごころ保育園ひがしこうまごころ保育園せいらう聖籠はじめ保育園	715,050	フクダ電子新潟販売株	平成24年3月10日	指名競争入札
6 観音の湯さぶーん館源泉井修繕(その3)	聖籠町観音の湯さぶーん館源泉	4,200,000	株NNCエンジニアリング	平成24年3月26日	指名競争入札

町長の動向 (主なものを抜粋)
3月
4日 中国黒龍江省県費留学生送別会
5日 中学校卒業式
6日〜3月議会定例会(予定)
16日 敬和学園大学卒業式
22日 こども園修了式
23日 小学校卒業式
28日 下越土地開発公社理事会 新発田地域広域事務組合 議会 新発田地域老人福祉保健 事務組合議会 下越障害福祉事務組合議会

## INFORMATION

# おしらせ

### お問い合わせ先

聖籠町役場	☎27-2111
町民会館	☎27-2121
図書館	☎27-6166
保健福祉課(保健福祉センター内)	☎27-6511
上下水道課(上水道管理棟)	☎27-5141
診療所	☎27-1234

## INFORMATION

# 3月の行事

### 《相談事業》

- ところ 役場1階  
消費生活相談室
- ◆行政相談  
13日(火)  
午前9時30分~11時  
☑役場総務課(内線226)

ところ 結いハート聖籠

- ◆心配ごと相談  
7日(水)、21日(水)  
午後1時~4時
- ◆弁護士相談  
29日(木)  
午後1時~4時  
☑町社会福祉協議会  
☎27-6767

### 《保健福祉事業》

- ところ 保健福祉センター
- ◆乳幼児健康診査
- 2歳児親子歯科健診  
12日(月)午後1時15分~
- 3歳児健診  
22日(木)午後1時15分~
- 乳児健診  
23日(金)午後1時15分~
- ◆その他
- マタニティーママのリフレッシュ教室  
6日(火)午前9時30分~
- 育児学級  
13日(火)午後1時30分~

# 1月の届出

## げんきなよい子

### 出生

赤ちゃん	保護者	行政区
凜ちゃん	(太田 智)	東山
歌恋ちゃん	(増子 隆一)	山諏訪山
龍生ちゃん	(高橋 辰也)	網代浜
恋世ちゃん	(五十嵐 光)	桃山
ゆず葉ちゃん	(五十嵐正幸)	藤寄
穂華ちゃん	(村山 竜平)	道賀新田
いろはちゃん	(田中 德行)	網代浜
太介ちゃん	(鈴木 昌幸)	東山
ここあちゃん	(宮原 聡)	次第浜
乃愛ちゃん	(八幡 和英)	次第浜
彩人ちゃん	(横井 大生)	網代浜
柊羽ちゃん	(渡辺 力)	山大夫
珠梨ちゃん	(羽田 友輔)	山大夫
ももちゃん	(平野 拓也)	次第浜

## 幸せ多い人生を

### 婚姻

新郎・新婦	行政区
鈴木 航さん	網代浜
(嶋田) あゆみさん	

## ごめいふくをお祈りします

### 死亡

氏名	年齢	行政区
小林 清さん	(89歳)	二本松
佐藤 正彦さん	(86歳)	山大夫
杉原 スヅイさん	(92歳)	本諏訪山
毛利 セキさん	(84歳)	蓮濁
本間 稔雄さん	(81歳)	真野
関 イサさん	(89歳)	真野
渡邊 竹吉さん	(80歳)	次第浜
藤間 泰策さん	(99歳)	蓮野
高橋 スヅさん	(95歳)	本大夫
新保 ムツイさん	(94歳)	山三賀

(注1) 町役場へ届出を提出された方で届出の際にご承諾の押印をいただいた方のみ掲載しております。

(注2) 略した文字で掲載してあります。戸籍の氏名と異なることがあります。ご了承ください。

# 平成23年分所得税の確定申告、住民税申告はお済みでしょうか

本年の申告期限は3月15日(木)までとなっています。まだ申告していない方は期限までに申告くださるようお願いいたします。申告の受付時間、会場等の詳細については、広報せいろ2月号をご覧ください。

## 町税は納入期限までに完納してください

平成23年度の町税の納入期限は終了しましたが、本年1月末日での滞納額は4,160万円となっています。

住民自治の根幹は安定的な税財源の確保です。本町が今後とも明るく、住みやすい環境を維持するためにも、町税が未納の方は至急完納してください。完納しない場合、給与・預金等を差押えする場合があります。

納税には、納め忘れもなく安心な「口座振替」をご利用ください。

口座振替のお申し込み手続きは、町指定・収納代理金融機関(ゆうちょ銀行を含む)窓口でお願いします。(一部金融機関では取り扱いできない場合があります)

☎役場税務財政課(内線145)

# 認知症フォーラム

～安心して自分らしく暮らせるように～

## 開催のお知らせ

認知症は今、早期発見・早期治療の時代です。そして、適切な接し方により症状を落ちつかせることができます。このたび阿賀北地域で、「脳の健康ファイル(認知症地域連携パス)」を作成しました。このファイルを通して、家族・医療・介護・行政が一人の認知症の方の情報を共有することでよりよいサービスを提供し、いつまでも住み慣れた地域で暮らすことができるようにするためです。

認知症になっても、安心して自分らしく暮らせる地域づくりを一緒に考えてみませんか。

🕒 3月17日(土) 午後3時～

📍 新発田市生涯学習センター 講堂

🗒 講演「阿賀北認知症地域連携パス「脳の健康ファイル」について」

新潟県立新発田病院 神経内科部長 牧野 邦比古 氏

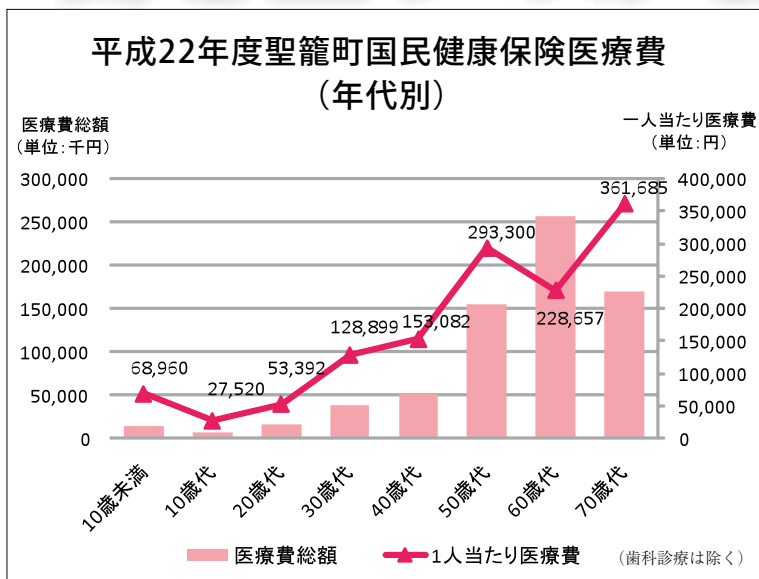
特別講演「認知症について～患者さんと家族を地域で支えるために～」

新潟大学脳神経内科学教授 西澤 正豊 氏

■ 入場は無料です。また、事前申し込みは不要です。

📍 聖籠町地域包括支援センター ☎ 27-6521

# 働き盛りのからだは今・・・



左の表は、平成22年度の町国民健康保険の年間医療費を年代別で表しています。年齢とともに医療費は高くなりますが、特に50歳代で、総医療費、被保険者一人当たり医療費ともに急増するのが、聖籠町の特徴です。

働き盛り年代のからだに、いったい何が起きているのでしょうか・・・

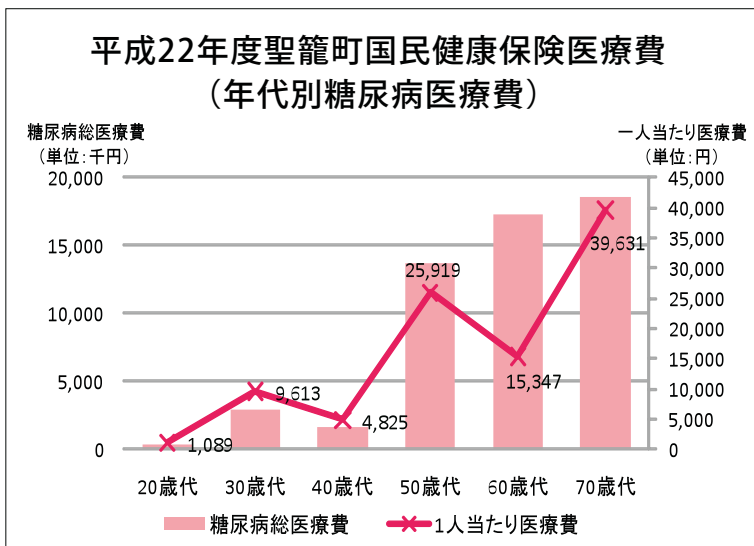
例えば、**糖尿病**。

全ての疾患の中でも、糖尿病は前年度医療費からの増加率が高く、やはり50歳代から高額になっています。

糖尿病の方が増えただけでなく、糖尿病が悪化し、高額な治療が必要になった人も増えているようです。

**糖尿病にならないこと**

**糖尿病を悪化させないこと…**



そのためには・・・？

血糖値が高いと言われたからって、すぐに改善の行動を起こせる人はなかなかいません。

そもそも「糖尿病」って何のこと???



なんにも症状ないし・・・  
そのうち数値も下がるだろう。  
医者に行っても、薬は  
飲まなくていいって  
言われたし・・・

**糖**尿病とは、体の大切なエネルギー源である

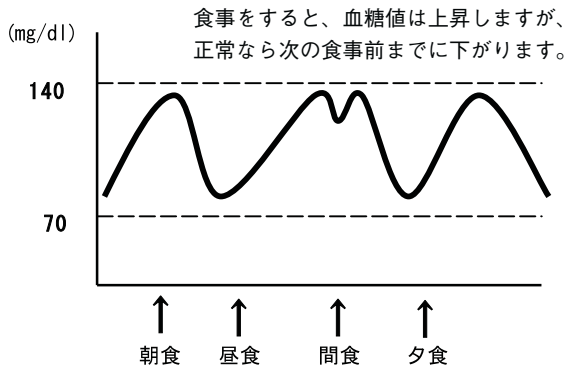
「ブドウ糖」が、体の中でうまく利用できなくなる病気です。「ブドウ糖」が体の中で利用されるためには、すい臓から分泌されるインスリンというホルモンが必要です。そのインスリンの不足や働きが鈍くなることで、慢性的に血液中のブドウ糖濃度が高くなっている状態です。高血糖状態が長く続くと、全身にさまざまな悪影響を与え、合併症を引き起こします。

**自**覚症状がほとんどないため、体の異常に気がついたときには病状が進んでいることが多く、早期発見で予防・改善に取り組むことが重要です。

**検**査では、尿検査だけではなく、血液検査で見つかることがほとんどです。

# 血糖値

血液中の糖の量を表しています。空腹時は 99 mg /dl 以下、随時は、139 mg /dl 以下が正常※。



ヘモグロビン・エー・ワン・シー

# HbA1c

過去1～2ヶ月の血糖のコントロールを示す指標で、正常値は5.1%以下※です。赤血球のヘモグロビンに「糖」が結合してできたグリコヘモグロビンの量を示しています。

区分	HbA1c(%)
正常	5.1以下
保健指導判定値	5.2～6.0
受診勧奨判定値	6.1以上

※特定健診判定基準より

## 高血糖・糖代謝の異常値で何が怖い？

糖尿病の怖いところは、「合併症」が起ること。血管を傷め、気づかないうちに様々な病気を引き起こします。たとえば腎臓の血管が傷み、腎機能が働かなくなる「糖尿病性腎症」は、悪化すれば、老廃物をろ過できず、人工透析が必要になることもあります。現に、聖籠町の透析患者数は増加傾向にあり、以前は、慢性腎臓病による患者がほとんどでしたが、近年は糖尿病の悪化による患者が急増しています。(聖籠町更生医療受給者状況より)

他にも、「糖尿病性網膜症」「糖尿病性神経障害」「糖尿病足病変」「動脈硬化疾患」「歯周病」などさまざまな合併症を引き起こします。

## だけど

### 働き盛りの暮らしの実態は…



- ・朝食を食べる時間はない。
- ・仕事が不規則で、食事時間も不規則。
- ・食べられるときに、たっぷりお腹いっぱい食べる。
- ・休憩時間に、缶コーヒー。結局一日に5本以上。
- ・アルコールが唯一のストレス発散法。
- ・たまの休みは、動きたくない。
- ・仕事、家族、経済的にも悩みが尽きない。

などなど・・・働き盛りの生活と健康の課題はたくさんありそうです。糖尿病と言われる前、重症化する前の「今こそ」、生活を振り返れば・・・一緒に考えてみませんか？

そうだ！  
健診を受けてみよう！



まずは職場健診・町住民健診を受けることが、自分の健康状態を知る第一歩

お問い合わせ 役場保健福祉課 (保健福祉センター) 保健衛生係 保健師・管理栄養士  
☎27-6511

# 「後期高齢者医療制度」のお知らせ

## 平成24年度および25年度の保険料について

### 1. 平成24年度および25年度の保険料率を据え置きます。

保険料率は、県内の後期高齢者の2年間の医療給付費（総医療費から窓口負担額を除いた額）を推計し、若い世代が減少することを踏まえ、若い世代と高齢世代の負担の均衡を図るため、2年ごとに見直しを行います。

新潟県後期高齢者医療広域連合においては、加入者の皆さまのご負担をできる限り抑えるため、新潟県後期高齢者医療広域連合に積み立てられた医療財政調整基金全額と、新潟県に積み立てられた財政安定化基金を活用することにより、平成24年度および25年度の保険料率をこれまでどおりに据え置きます。

◎1人当たりの年間保険料の限度額は、中低所得者の保険料負担の軽減を目的として、平成24年度から50万円から55万円に引き上げとなりました。

**年間保険料**

(限度額 55 万円)  
※100 円未満切捨

=

**均等割額**

一人当たり  
**35,300 円**

+

**所得割額**

(前年中の総所得金額等 - 基礎控除額 33 万円)  
× 所得割率 **7.15%**

平成24年度の保険料については、7月中旬に加入者の皆さまにお知らせいたします。

### 2. 保険料の軽減制度について

#### ◎所得の低い方への軽減制度

##### 均等割額の軽減

世帯の加入者全員と世帯主（加入者でない方も含む）所得状況に応じて「均等割額」が軽減されます。

所得金額の合計が下記の基準を超えない世帯	軽減割合
33万円以下かつ加入者全員が年金収入80万円以下（他に所得なし）	9割
33万円以下	8.5割
33万円+（世帯主を除く加入者数×24万5千円）以下	5割
33万円+（加入者数×35万円）以下	2割

##### 所得割額の軽減

加入者個人の所得状況に応じて「所得割額」が軽減されます。

加入者本人の所得状況	軽減割合
賦課のもととなる所得金額が58万円以下（総所得金額等 - 基礎控除額33万円 = 58万円以下） ※年金収入のみの場合は、年額211万円以下	5割

#### ◎制度加入前日まで会社の健康保険などの被用者保険の被用者であった方への軽減制度

所得割額と均等割額の軽減・・・制度加入時から「所得割額」と「均等割額」が軽減されます。

	均等割額の軽減	所得割額の軽減
軽減割合	9割軽減 (軽減後の年額 3,500 円)	かかりません



### 3. 保険料の納め方

#### ◎年金から納めていただく方【特別徴収】

4月の年金から納付していただく金額は、4月13日ごろ対象者へお知らせします。

保険料の年額を、年金の受給月に年6回に分けて納めていただきます。

4月	6月	8月	10月	12月	2月
仮徴収			本徴収		

4～8月【仮徴収】・・・平成24年2月の年金からの徴収額と同額を3回納めていただきます。  
10～2月【本徴収】・・・確定した年間保険料額から仮徴収された額を差し引いた残額を3回に分けて納めていただきます。

※手続きにより、口座振替を選択することができます。町民課保険係の窓口にお申し出ください。

#### ◎口座振替・納付書で納めていただく方【普通徴収】

7月中旬に、保険料額決定通知書を発送しますので、それまでお待ちください。

保険料の年額を、7月から3月まで年9回に分けて毎月納めていただきます。

4月～6月	7月	8月	9月	10月	・・・	3月
納付なし	毎月、口座振替または納付書で納めます					

7～3月・・・7月中旬に、保険料額決定通知書を送付しますので、口座振替または、納付書により毎月納めていただきます。

※口座振替は、納め忘れがなく大変便利です。口座振替をご希望される場合は、金融機関窓口でお申し込みください。

#### 保険料の納付が困難な場合には・・・

○災害や、所得が著しく減少したときなど、特別な事情により保険料の納付が困難な場合には、申請により保険料の徴収の猶予や減免を受けられる場合があります。

#### 《高額な外来診療を受ける方へ》

平成24年4月1日からは、高額な外来診療を受けたとき、『被保険者証』や『限度額適用・標準負担額減額認定証』を提示すれば、ひと月の医療機関や薬局などの窓口での支払いが一定の金額にとどめられます。

※住民税非課税世帯の方で『限度額適用・標準負担額減額認定証』をお持ちでない方は、町民課保険係で交付申請手続きが必要となります。

【交付申請に必要なもの】 ・ 保険証 ・ 印かん ・ 身分が証明できるもの

お問い合わせ 役場町民課 保険係 (内線117) または  
新潟県後期高齢者医療広域連合業務課 医療給付係 ☎ 025-285-3222

# 要介護にならないための予防のお話です

## 足の筋力をアップさせ 転ばない体づくりを

平成 22 年の日本人の平均寿命は、男性が 79.64 歳、女性が 86.39 歳でした。75 歳まで生存できる割合は、男性が 72.1%、女性が 86.5%といわれ、たくさんの高齢者が長生きできる良い時代となりました。しかし一方では、寝たきりなどで要介護となる高齢者も増えています。高齢となっても、健康でいきいきと暮らせることは誰もが願うことでしょう。

### 質問

足の筋力に衰えを感じることはありますか？	当てはまる	当てはまらない
①立ち上がるのに物につかまるようになった		
②物につまづきやすくなった		
③階段の上り下りがおっくうになった		
④歩いて移動するのに時間がかかるようになった		

## ひとつでも当てはまる方は、ぜひ！

### ～ 家庭でできる簡単な下肢筋力トレーニング ～

筋力は年齢にかかわらず鍛えれば向上します。やれば必ず効果がでます。足の筋力に衰えを感じている方も感じていない方も、さあ今日からさっそく始めてみましょう。

つまずいても転ばないだけの、片足で踏ん張る筋力が必要です。筋力をつけるには週 2 回、3 か月以上つづけることで効果が現れます。

## 1. 椅子に座って膝の曲げ伸ばし運動



- 1) 椅子に浅く座り背筋を伸ばす。
- 2) 背中が丸くならないようにして片膝をゆっくりと伸ばす。  
5～10 数える。つま先は上げると効果的です。
- 3) ゆっくり膝を曲げて戻す。  
※左右交互に 5～10 回ずつ行う。  
動かす時に息は止めない。

## 2. スクワット



- 1) 背筋を伸ばして立つ。
- 2) 椅子の背もたれを持ち、視線は真っすぐ前を向いて、お尻を突き出すようにしてゆっくり膝を曲げる。
- 3) その姿勢を 1～2 秒保ち、ゆっくり伸ばして元の姿勢に戻る。  
※太ももの前面に力が入っていることを意識して行うとよい。慣れてきたら少しずつ回数を増やしていく。

### ～なごみの会で ステップ運動をしています～



なごみの会※では、歩行器とステップ台を使って下肢筋力をアップさせています。  
このお二人は、普段もこのスタイルで…ダンディーですね。

※なごみの会は、一人で外出が困難になった方、閉じこもりがちな方、少々物忘れが始まった方、一人暮らしの方など、いろいろな方々が交流を通して要介護にならないように予防するところです。

お問い合わせ 聖籠町地域包括支援センター（保健福祉センター内） ☎27-6521（直通）

# 仕事の相談から健康・生活・福祉に関する各種相談をお受けする 「お悩み相談会」を開催します。

☑ 3月13日（火）午前9時～午後2時（最終受付：午後1時）  
予約は不要です。直接会場へお越しください。

☑ 聖籠町町民会館 小ホール  
☑ 聖籠町にお住まいの方

**相談無料**

## ＜仕事に関する相談＞

[担当：ハローワーク新発田]

- 職業相談
- 職業訓練の相談
- 訓練・生活支援給付の相談
- 雇用保険の相談

## ＜健康相談＞

[担当：聖籠町、新発田地域振興局]

- こころの健康相談
  - からだの健康相談
- 精神保健福祉相談員、保健師による、精神的・肉体的な不調、不安を抱える方への相談

## ＜金銭管理・借金の相談＞

[担当：聖籠町]

- 成年後見の相談
- 借金・多重債務の相談
- ・金銭管理の問題や、サラ金、クレジット等に関してお困りの方への相談

## ＜その他の相談＞

[担当：聖籠町]

- 生活保護の相談
- 介護、福祉に関する相談

**お問い合わせ 役場保健福祉課（保健福祉センター） ☎ 27 - 6511**  
**新発田地域振興局健康福祉環境部 ☎ 26 - 9133**

## 体操教室受講者募集

（財）下越総合健康開発センターでは、次のとおり平成24年度受講者を募集しています。

### ①午前コース（開講期間：4月～来年3月）

教室名	開催日時	対象	募集数	受講料	スポーツ保険料
シニア	月 10:15～11:45	65歳以上74歳以下の方	10名	各7,350円（年額） ただし、ダイエット教室は健康診断料2,500円が別途必要です。	1,000円
ダイエット	火 9:30～11:30	体重、体脂肪を管理したい方、肥満の方	10人		各1,850円
シェイプアップ	水 9:30～11:30	体力アップ、シェイプアップしたい方	10人		
フレッシュ	木 9:30～11:30	これから運動したい初心者	5人		
フィットネス	金 9:30～11:30		15人		

※24年度募集数は上記のとおりですが、各教室50人程度の定員です。

### ②午後コース（開講期間：4月～来年3月・各月3回程度）

教室名	開催日時	対象	募集数	受講料	スポーツ保険料
スタートストレッチ	各月3回程度 13:30～15:00	70歳以下の成人男女（初心者）	15人	5,250円	1,850円

### ③土曜コース（4月～6月・全6回）

教室名	開催日時	対象	募集数	受講料	スポーツ保険料
ノルディックウォーキング	土 9:30～11:00	70歳以下の成人男女（初心者）	25人	2,500円	800円

☑ 下越総合健康開発センター体育館（新発田市）

☑ 3月9日（金）・12日（月）の13時30分～16時または3月10日（土）の午前9時～11時の受付時間にスポーツ保険料と印鑑を持参のうえ、健康開発センターへ。（定員になり次第締切）

☑ 下越総合健康開発センター健康増進指導課 新発田市本町4丁目16-83 ☎ 24 - 1145

平成23年度 聖籠中学校活動報告会

# 聖籠中学校の未来を語る会

主催 聖籠中学校学校運営協議会 / 聖籠中学校

共催 聖籠中学校PTA / せいろく共育ひろば「みらいのたね」

現在の聖籠中学校の姿を知ろう！  
これからの聖籠中学校について  
語り合おう！

地域の子どもは地域で育てよう！



生徒による劇「タイムカプセル」の様子（昨年10月29日に開催）

今年度は、3つのテーマで、学校職員、保護者、地域が聖籠中学校の未来を共に考えます。たくさんの方の参加をお待ちしております。あなたの声をぜひ聖籠中学校に届けてください。

◆とき 3月10日（土）

◆ところ 聖籠中学校

◆日程

【オープンスクール】

8：25 ～ 8：35 ホームベース朝会

8：45 ～ 9：35 1限授業参観

【聖籠中学校の未来を語る会】

9：50 ～ 10：00 平成23年度学校運営協議会活動報告

10：00 ～ 10：40 次年度学校運営の方針等

基調提案（報告）

テーマ① 「地域交流について」（平成23年度生徒会活動の様子）

テーマ② 「学力について」

テーマ③ 「生活について」

10：50 ～ 11：30 テーマ別分科会

\*基調提案のテーマを基に、興味・関心のある分科会に参加し、意見を出し合います。

11：30 ～ 12：00 各分科会の発表

聖籠中学校は地域と共に創る中学校です。地域の方々、聖籠中学校保護者、平成24年度新1年生の保護者等、皆さんで子どもたちの未来について語り合しましょう。



豚汁パーティーの様子（昨年8月28日に実施）

お問い合わせ 聖籠中学校学校運営協議会事務局 ☎27-7080（伊藤・小田）

# 高齢者とその家族の相談窓口

新潟県高齢者総合相談センターでは、高齢者やその家族の方々が抱える悩みごとの相談を**無料**でお受けしています（電話、面接いずれも可）。

**よろず相談** 毎週月～金曜日の午前9時～午後5時（祝日を除く）

**専門相談** 下記のとおり（要予約）

種類	相談時間	3月
法律相談	午後1時30分～午後4時	5,12,19,26
介護の相談	午前10時～正午	13,27
税金相談	午前10時～正午	9

電話番号 025-285-4165（相談・予約）

**テレホンサービス** 中高年の方に役立ついろいろな情報を24時間無休で放送しています。

提供期間	内容
3月1日～3月14日	借金の支払いが難しくなったときは
3月15日～3月31日	あなたも春から大学生（県高齢者大学の紹介）

電話番号 025-281-5550

**?** 新潟県高齢者総合相談センター

新潟市中央区上所 2-2-2 新潟ユニゾンプラザ3階（社福）新潟県社会福祉協議会内

## 危険物取扱者試験および受験準備講習会のお知らせ

◆危険物取扱者試験

5月20日（日）

☐新潟田市内

試験の種類

甲種、乙種全類、丙種

■申込受付

（電子申請）3月30日（金）

4月15日（日）

（書面申請）4月2日（月）

4月18日（水）

◆危険物取扱者試験受験準備講習会

4月18日（水）午後1時30分～4時30分、

4月19日（木）午前9時30分～午後4時30分の2日間

※受付は開始時間の30分前からです。

☐新潟田市生涯学習センター

講習の種類 乙種第4類

■受講料

危険物安全協会員 5千円

非会員（一般） 8千円

■申込受付 3月14日（水）

4月4日（水）

■定員 80名

■その他 受験および受講申請書は新潟田地域広域消防

本部または胎内消防署にあります。

☎2218096

☎2218096

☎2218096

☎2218096

☎2218096

本部または胎内消防署にあります。

☎2218096

☎2218096

☎2218096

☎2218096

☎2218096

☎2218096

☎2218096

☎2218096

☎2218096

☎2218096

☎2218096

☎2218096

☎2218096

☎2218096

☎2218096

☎2218096

☎2218096

☎2218096

☎2218096

☎2218096

☎2218096

☎2218096

☎2218096

☎2218096

☎2218096

☎2218096

☎2218096

☎2218096

☎2218096

藤原和博氏を招き、講演会を開催します。なぜ子育てや学校教育の環境、考え方が変わってしまったのか、「親らしさ」「先生らしさ」「学校らしさ」とは一体何か、藤原氏が実践した教育方法や、学校と保護者間の協力の仕方などを聴いてみませんか。

3月31日（土）

午後3時～4時55分終了予定（開始30分前に開場）

☐新潟田市民文化会館大ホール

■入場は無料です。

☎電話・FAX・QRコード

から申込みフォームに必要事項を入力の上、お申込みください。ただし、定員（900名）となり次第、受付を終了します。

☎新潟田青年会議所

☎2210404

FAX2111522

電話受付は午前9時30分～午後3時30分（土日祝休）

※QRコード



都内初の民間校長として杉並区和田中学校校長を務めた

親らしさ・学校らしさ伝え事業

藤原和博氏講演会

見つけ直そう、

信頼関係

新発田青年会議所からのお知らせ

新発田青年会議所からのお知らせ

新発田青年会議所からのお知らせ

新発田青年会議所からのお知らせ

新発田青年会議所からのお知らせ

新発田青年会議所からのお知らせ

新発田青年会議所からのお知らせ

新発田青年会議所からのお知らせ

新発田青年会議所からのお知らせ

新発田青年会議所からのお知らせ

新発田青年会議所からのお知らせ

新発田青年会議所からのお知らせ



## アルビレックス 新潟情報!!

### 新体制発表!

アルビレックス新潟トップチームは1月23日(月)、2012シーズン新体制発表記者会見を、東北電力ビッグスワンスタジアムで行いました。新しく新潟の一員として戦う選手・スタッフが参加し、それぞれシーズンに向けた強い決意を述べました。

まず、会見では黒崎監督から2012シーズンのチームスローガンが発表されました。新しいチームスローガンは『闘志』。アルビレックス新潟らしい、闘う気持ちを前面に出すスタイルを強調しています。また、志を高く持ち、最後まであきらめずチームが結束して歩み続けることを表しています。

スローガンロゴの「志」の「士」の部分は、サポーターナンバーでもある『十二』の漢数字を縦に配置した創作文字となっています。「選手だけでなく、サポーターと共に戦っていく」という黒崎監督の思いを表現しています。スローガン発表後、黒崎監督か

らは「チームだけでなく、新潟に関わる全ての人と共に戦い、結束して、スローガン通り闘志あふれるプレーを前面に出して戦いたいと思います」と力強い挨拶がありました。

その後、神田強化部長から「新シーズンの開幕が楽しみになるような選手・スタッフが増えました」との言葉の後に、新加入選手の紹介がありました。他クラブからの移籍加入の選手はDF大井健太郎選手(背番号3)、MF中村太亮選手(背番号13)、FW平井将生選手(背番号14)、MF金永根(キムヨンゴン)選手(背番号16)、FWアランミネイロ選手(背番号18)、DF金珍洙(キムジンス)選手(背番号19)、MF小谷野頭治選手(背番号26)の7名。どの選手も個性豊かで技術的にも高い選手が揃っています。

ガンバ大阪からの期限付き移籍加入となった平井選手は、スピードを武器に得点を量産するストライカー。昨年は5ゴールにとどまっ

ていますが、2010シーズンにはリーグ5位タイとなる14ゴールの活躍を見せ、日本人選手トップクラスの決定力を証明しました。シ

ーズンでの活躍にはチームへの早い適応も求められますが、平井選手は「新潟の得意とするカウンターはスピードを活かす自分のプレースタイルに合っていると思います」と話し「自分の背番号(14)と同じぐらいはゴールを決めたい」と意気込みを話してくれました。

高校を卒業して新加入となるのは、第90回全国高校サッカー選手権での活躍も記憶に新しいFW鈴木武蔵選手(背番号28)、アルビレックス新潟ユースから昇格のDF西村竜馬選手(背番号33)となります。

西村選手は2011シーズン、2試合にベンチ入りも果たしました。どちらも高い潜



新加入の鈴木武蔵選手

在能力を秘めた、将来が楽しみな選手です。シーズン1年目からの試合出場を目指し、高い向上心を持って日々のトレーニングに取り組んでいきます。

また、会見には出席しませんでした。また、アルビレックス新潟シンガポールからブルーノカスターニエイラ選手もチームに復帰しています。リーグ戦では全33試合に出場して12得点。リーグカップではクラブ初のタイトル奪取に貢献し、経験値を上げ、一回り大きくなってチームに帰ってきました。

今まで培ってきた新潟らしさをベースに、新しい個性を加えて戦う2012シーズ

ン。聖籠町を拠点とし、サポーターの皆様と共に『闘志』を前面に出して戦つていきたいと思ひます！新シーズンもアルビレックス新潟に熱いご声援をよろしくお願ひします！

※3月の試合日程

「Jリーグ」

第1節 3月10日(土)  
VS 川崎フロンターレ 17時  
等々力陸上競技場

第2節 3月17日(土)

VS 大宮アルディージャ 14時  
東北電力ビッグスワンスタジアム  
ジ・アム

第3節 3月25日(日)

VS 名古屋グランパス 16時  
名古屋市瑞穂陸上競技場

第4節 3月31日(土)

VS ガンバ大阪 16時  
東北電力ビッグスワンスタジアム  
ジ・アム

(記事・写真提供

アルビレックス新潟)

アルビレックス新潟 試合観戦ご招待のお知らせ  
Jリーグディビジョン1 第4節  
アルビレックス新潟 対 ガンバ大阪

【往復はがき記入例】  
※はがきは片開きの状態で。

往信	950-0954 アルビレックス新潟後援会 試合観戦ご招待係 御中	3/31 G大阪
返信	950-0954 北浦原郡聖籠町 後援 花子 行	例

- 日 時 3月31日(土) 試合開始16時00分
- 会 場 東北電力ビッグスワンスタジアム (チケットはSスタンド2層目自由席です。※状況により他の座席をご案内する場合があります)
- 応募条件 聖籠町在住者
- 募集人数 200名
- 応募方法 往復はがきの往信裏面に①3月31日G大阪②住所③氏名・年齢④電話番号⑤チケットの希望枚数(3枚まで)⑥後援会資料請求(する・しない)を記載し、返信用表面に返信先(ご自分)の住所・氏名をご記入の上、あて先に送付して下さい。※往復はがきは各自ご用意ください。応募は、1世帯につき1通限り有効です。応募多数の場合は抽選となります。
- 応募期限 3月16日(金) 必着
- 受け渡し ご招待の可否を返信用はがきにてお知らせします(3月23日(金)頃の予定)。また、お電話での可否についてのお問合せはお答えいたしかねます。ご観戦いただく方は、返信はがきをご持参の上、東北電力ビッグスワンスタジアムのEゲート前広場に設置の「アルビレックス新潟後援会テント」にてチケットとお引換え後にご入場、ご観戦となります。
- あて先 〒950-0954 新潟市中央区美咲町2-1-10 アルビレックス新潟後援会「試合観戦ご招待」係
- 問い合わせ アルビレックス新潟後援会 高谷 ☎025-282-0011



クラブの最新情報は『アルビレックス新潟携帯サイト』をご覧ください。

JAPANサッカーカレッジ  
からのお知らせ

【第7回サッカーカンファレンス】

1月28日(土)に第7回サッカーカンファレンスおよびJAPANサッカーカレッジ開校10周年記念講演を町文化会館で開催しました。日本女子代表監督の佐々木則夫氏をお招きし、「目標達成へのプロセス チームワークとコミュニケーションの重要性」をテーマにお話ししていただきました。なでしこJAPANがなぜ優勝できたのか、目標設定の大切さなど、貴重なお話を聞くことができました。なでしこJAPANを優勝に導いた、佐々木監督のひとことひとことに重みを感じました。足元が悪い中、沢山の方にご来場いただきありがとうございます。

【JAPANサッカーカレッジ学校紹介】

第2回目の紹介は、北信越フットボールリーグや、新潟県リーグで活躍しているサッカー専攻科です。サッカー専攻科の学生たちは、トレーニングだけでなく、日頃からお世話になっている聖籠町に、何かできることはないかを考え、学生自らが企画し、昨年は網代浜清掃や学校周辺の清掃を行いました。いつも応援して下さっている町の方々に感謝の気持ちを含め、地域貢献活動の一環



として有意義な経験になっています。今後は、町の子どもたちとも交流していきたいと考え、サッカー教室や放課後支援活動にも取り組んでいきたいと思ひます。

【お知らせ】

第38回北信越フットボールリーグが4月に開幕します。1部リーグに所属しているJAPANサッカーカレッジ、2部リーグに所属しているCUPS(カップス) 聖籠が参戦します。また、JAPANサッカーカレッジレディーズが、今年からなでしこリーグの2部リーグに相当するプレナスチャレンジリーグに参戦します。JAPANサッカーカレッジのなでしこにも注目していただき、ぜひ、JAPANサッカーカレッジに足をお運び下さい。応援よろしくお願ひします。



〒957-0103 【お申し込み・お問い合わせ先】  
新潟県北浦原郡聖籠町網代浜925-1  
TEL: 0254-32-5357  
FAX: 0254-32-5358  
学校HP: <http://www.cupsnet.com/index.html>  
HFL(北信越フットボールリーグ)  
情報サイト: <http://www.cupsnet.com/hk/top.html>

JAPANサッカーカレッジ  
HFLモバイルサイトは  
こちらから!!

学校法人 国際総合学園  
**JAPANサッカーカレッジ**  
College of Upward Players in Soccer

町の宝で〜す  
1月の乳児健診から



高橋 楓袈 ちゃん



吉村 咲来 ちゃん



高口 美優 ちゃん



小川 義生 ちゃん



譚方 優翔 ちゃん



櫻井 日々輝 ちゃん



小林 侑史 ちゃん



阿部 円 ちゃん



小幡 えな ちゃん



板垣 悠生 ちゃん



有田 歩佳 ちゃん



高松 海蘭 ちゃん

元気に育ってね!

この写真は保健福祉センターで行われている乳児健診会場で4か月健診対象乳児を撮影しています。



飯野 湊 ちゃん



坂上凜乃さん 4歳



しゅんさん 11歳



イラスト自慢

投稿するときは濃じ鉛筆(2B以上)かペンで書いてください。(薄じものは掲載できません)名前は必ず書いてください。(ペンネーム希望の場合は名前の横にペンネーム「○○○」と書いてください。  
1か月に一人1枚だけ受け付けます。



キラマジンさん 10歳



れいさん 5歳



吉岡莉奈さん 4歳



栄養教諭 五十嵐 正子

食育コーナー  
しょく ミ ラ ク ル  
食は味楽来

～楽しく食べて健康な No.45  
体と心を育てましょう～

給食週間に寄せられた子どもたちからのメッセージ紹介

今年の給食週間は、「食事のマナー」をテーマに実施しました。献立は人気献立ベスト10の中から選びマナーに気を付けながら楽しく食べて、学んだ1週間でした。今回は、センターに寄せられた子どもたちからの嬉しいメッセージを紹介しします。

6年 小嶋 あかねさん

調理場の皆さん、いつも給食ありがとうございます。いつもおいしくいただいています。調理場の皆さんが作ってくれる給食はどれもすごくおいしいです。

夏は冷たい牛乳がおいしいし、冬は温かい汁物がとてもおいしいです。いつも「今日の給食はなにかな?」と楽しみにしています。これも調理員さんたちがいつも心を込めて給食を作ってくださっているからです。給食はおいしいだけでなく、私たちの体のことを考えてバランスよく作られていることがとてもありがたく、うれしく思います。

私たちが中学生になっても、バランスがよくおいしい給食を作ってください。これからもおいしい給食を楽しみにしています。よろしくお願ひします。

5年 高藤 辰次さん

いつもおいしい給食を作ってくれてありがとう。4時間目の授業をしているときに早く給食の時間にならないかと思ひながら勉強しています。前までは当たり前のように食べていたけど、五十嵐先生に教わり給食の大切さがわかりました。野菜を育ててくれる人、給食を運んでくれる人がいるおかげでおいしい給食が食べられるんだと改めて思ひました。



♥感謝♥調理員さんと運転手さんが子どもたちに心を寄せて給食作りをしてくれることにいつも感謝しています。また、日頃から子どもたち、先生方からも「おいしいよ」と声をかけていただき力をもらっています。





自分で割って、食べられました。(蓮湯)



福豆をもらって「ありがとう」(蓮野)



おこりんぼう鬼やイヤイヤ鬼をやっつけるぞ!(亀代)

# 心の鬼をやっつけよう!

節分の恒例行事として町内各子ども園では園児や保護者が参加し、豆まきが行われました。

先生からお話を聞き、自分の心の中に住むいろんな鬼もやっつけようと、気合いを込めていざ鬼退治。赤鬼、青鬼が現れると怖くて泣きだす子もいましたが、大きな声で「おにはそと!」と言いながら豆をぶつけていました。鬼が退散すると、福の神や福娘が現れ、福豆を年の数ずつもらって食べました。



出発前、道中の無事を祈ります。

## 亀塚練馬開催

1月27日(金)、日帰り温泉ざぶくんに300万人目のお客さまが来館し、記念イベントを実施しました。300万人目となったのは、新発田市西園町の山崎元

## おかげさまで 来館300万人 ざぶくんで記念イベント開催

300万人達成!!

さん(53)です。平成10年のオープンからずっと、週に2回ほど訪れているので、「顔なじみの常連さんとの裸の付き合いが、ざぶくんの一番の魅力。つい先日、



渡邊町長から花束を受け取る山崎さん(写真右)

1月21日(土)、亀塚集落の伝統行事「亀塚練馬」が盛大に行われました。亀塚練馬は、長さ約4メートル、重さ約300kgとも言われる巨大なしめ縄を、数え年で19歳と42歳になる男性が担ぎ歩き、集落内の神社に奉納するもので、享保4年(1719年)から290年以上続く勇壮な行事です。この日は、白足袋に腰みの



しめ縄は、290年間で一度も地面に落ちたことがないそうです。

姿の19歳の若者など総勢16名の担ぎ手が、「いっぽんなれや!」の掛け声とともにしめ縄を威勢よく押し上げながら約1時間かけて練り歩き、無事に神社へ奉納しました。

# 入賞作品

下越美術教育研究会の主催による「第8回新潟教育アート展」で約1万9千点の応募の中から、平面作品部門で入賞した町の園児・児童17名の作品をご紹介します。

## 下越美術教育研究会

下越地方の幼稚園、小学校、中学校、高等学校、特別支援諸学校において、図画工作・美術教育に関わる教員により構成されている研究会



優秀賞 近藤 さくらさん 鍾瀧こども園年長



奨励賞 天野<sup>かい</sup> 權さん 鍾瀧こども園年長



【左から】

天野<sup>かい</sup> 權さん、伊藤<sup>かずま</sup> 寿真さん、濱村<sup>たくむ</sup> 拓夢さん、小川<sup>るい</sup> 瑠惟さん、安達<sup>か</sup> 果<sup>りん</sup> 李さん



奨励賞 伊藤<sup>かずま</sup> 寿真さん  
鍾瀧こども園年中



奨励賞 濱村<sup>たくむ</sup> 拓夢さん  
鍾瀧こども園年少



奨励賞 小川<sup>るい</sup> 瑠惟さん  
鍾瀧こども園年少



奨励賞 遠藤<sup>りさ</sup> 史祥さん  
鍾野こども園年長



奨励賞 佐藤<sup>かしん</sup> 嘉辰さん  
鍾野こども園年長



奨励賞 安達<sup>かりん</sup> 果李さん  
鍾瀧こども園年少

# 第8回 新潟教育アート展



奨励賞 菊池 悠生さん  
山倉小学校1年



優秀賞 佐藤 亘さん  
山倉小学校6年



優秀賞 新保 貴史さん  
鍾野小学校1年



奨励賞 石田 菜月さん  
山倉小学校5年



奨励賞 齋藤 匡志さん  
山倉小学校3年



奨励賞 田中 響稀さん  
鍾野小学校3年



奨励賞 高松 永吉さん  
電代小学校6年



奨励賞 川島 遥さん  
電代小学校6年



奨励賞 近藤 真生さん  
山倉小学校5年



# 山三賀集落の 無病息災を願って



## ～さいの神行事～

1月15日（日）雪のちらつく中、山三賀集落では恒例行事の「さいの神」が行われました。これは集落の実行委員会を中心に集落住民の無病息災、家内安全、五穀豊穰を願って、毎年開催されているものです。

会場には正月飾り等を入れ組み上げたさいの神が作られ、年男、年女によって点火されました。集まった人々は準備したスルメをあぶり、またお神酒や豚汁、中華まんもふるまわれ、今年一年の健康と豊作を願いました。

★マリンについて★  
今から約8年前、犬を飼いたいと思い、知り合いに声をかけていたところ、譲っていただける人があり、生後2カ月のマリンを家族に迎えることになりました。  
主にフラットコートドレトリバーと、ゴールデンレトリバーの特色を残すミックスで、マリンと名付けました。  
甘えん坊でボール遊びが大好きです。また人なつっこく、散歩の途中で声をかけてもらうと、吠えたりせず喜んでいきます。



★プロフィール★  
名前 ♡ マリン  
生年月日 ♡ 2003年6月15日  
8歳の女の子  
種類 ♡ ミックス

6回目のペット自慢は、田村さん宅（次第浜）のマリンちゃんを紹介します。



もう8歳のおばあちゃん犬で、昨年には腫瘍ができ手術も経験しましたが、今は元気で過ごしています。大事な家族の一員として、一日でも長生きしてもらいたいです。



### 自慢したいペット募集♪

可愛いペットを紹介したい方は電話、メール、広報はがき等で総務課広報広聴係までお知らせください。掲載する場合は総務課から連絡させていただきます。  
掲載された方には薄謝を進呈します。