

PUBLIC INFORMATION
聖籠町



町のイメージキャラクター
緑丸

春の空に響け

響～sato-oto～が町民会館避難所で演奏会
 (関連記事は31ページをご覧ください)



●●●● **主な内容** ●●●●

県議選の結果	2P
町の新体制	3P
先生よろしくお願ひします	4P
第4次総合計画スタート	6P
平成23年度の町の予算	10P
消費生活通信	14P
町の動向	15P
交通安全NEWS	16P
がんばってます！東港立地企業	17P
おしらせ	18P
アルビレックス新潟情報	28P
JAPANサッカーカレッジ	29P
みんなの広場	30P

広報せいろう
 2011

5

May No.418

4月10日執行 新潟県議会議員一般選挙 聖籠町の投票結果です

次回の選挙も必ず
投票しましょう

統一地方選挙の一つとして行われたこの度の選挙ですが、この国の歴史に残る東日本大震災に関する様々な状況の変化に国民の関心が向けられる中、立候補者の街宣車による運動等が自粛される等いつもより静かな選挙戦となり、県全体の投票率が52.88%（前回比マイナス8.24ポイント）、聖籠町の投票率は41.83%（前回比マイナス8.87ポイント）と、過去最低の投票結果となりました。

聖籠町を始め、新潟県内各地に避難所が設置され、誰しもが被災地の復興に協力しようとしている今こそ、自分の住んでいる町や県の安全対策にも関心を寄せる時ではないでしょうか。そしてその対策を真剣に考えてくれる人を議員として選ぶことが、私達ができる安全対策の第一歩である筈です。町は町の施策だけで守れるものではありません。国及び県にも大きな役割があります。

投票という権利を行使することが、大切な家族や財産を守ることに繋がります。

●投票区別投票率

投票区	行政区	投票率 (%)
第1	四ツ屋・道賀新田・上大谷内 真野・丸湯・桃山・山倉・苔沼	47.35
第2	中の橋・本諏訪山・山諏訪山・本大夫・ 山大夫・聖中ヶ丘・尾沢ヶ丘・稲の平・ ひばりが丘	37.20
第3	本山賀・山三賀・二本松・外畑・正庵・ 東山	41.45
第4	甚兵衛橋・蓮潟・蓮潟新田・東港六、七 丁目	45.56
第5	藤寄・大夫興野・旭ヶ丘	38.60
第6	網代浜・東港五丁目	41.08
第7	次第浜・汐美台	44.99
第8	亀塚	34.36
第9	蓮野・杉谷内・別條・八幡・東港四丁目	48.85

●県内22投票区中22位

新潟県内投票区別投票率ランキング	
1位	粟島浦村……90.24%
2位	阿賀町……77.56%
3位	刈羽村……75.05%
・	
・	
22位	聖籠町……41.83%
・	

近隣市町村の投票状況	
新潟市	45.39%
新発田市	46.87%
阿賀野市	無投票
胎内市	無投票
聖籠町	41.83%
県平均	52.88%

大切な町、聖籠のために！
—JAPANサッカーカレッジ生徒が投票を呼びかけ—

4月10日に執行された新潟県議会議員一般選挙の啓発の一環として、JAPANサッカーカレッジの生徒の協力により、投票についての呼び掛けを行いました。

朝、夕に放送される防災無線による呼び掛けを担当したのは女子サッカー専攻科の佐々木さんと林本さんです。二人とも聖籠町在住で選挙権を有するということもあり、投票日及び期日前投票に関するお知らせを、少し緊張しながらも読み上げ、最後は「私は行きます」という決意で締めくくりました。

投票日の前日4月9日(土)にはプラント・4聖籠店の入り口でサッカービジネス科の生徒6名が、選挙啓発用ウェットティッシュを配布しながら投票を呼び掛けました。

あいにくの雨模様でしたが、元氣よく「投票お願いします！と呼びかけると中には「がんばってください」と返す人もありました。

呼びかけ啓発活動参加者	
佐々木 葉さん	女子サッカー専攻科
林本 早紀さん	〃
藤波 あゆさん	サッカービジネス科
土井 卓杜さん	〃
岩井 仁さん	〃
中村はるかさん	〃
南 卓也さん	〃
川邊 雅之さん	〃



「おうちの人に投票をお願いしますと言ってね」



録音を終え、ホッとした顔を見せる佐々木さん(左)と林本さん。

平成23年度

聖籠町の職員

188名

■こども園の新体制

園名	園長	副園長	主な業務	係長・主幹	主任	主事	用務・運転員
亀代こども園	園長 蟹井 明子	副園長 中村 一見	幼児教育	斎藤由紀子	渡辺真由美 山下聡子 若月美保	伊藤由美 櫻井敦史 奥田愛子 曾我碧	杉沢 憲雄
蓮野こども園	園長 治田ヨシミ	副園長 西脇 君江	幼児教育	神田 幸子 村田いずみ	齊藤 和美 谷澤 真理	平野 正美 本間みなみ 渡邊 千春	長嶋 義則
蓮濁こども園	園長 佐久間真利子	副園長 高橋ルリ子	幼児教育	渡辺 恵子 地主 浩美	泉 美和子 進藤 綾子	獅子山美奈子 宮澤あかね 篠川 彩 頓所あやめ	二宮 昌平
聖籠こども園	園長 諏訪とし子	副園長 小島 睦子	保育	石崎あさひ 遠藤 洋子 加藤 悦子 高橋たか子	宮村美紀子 (看護師) 高橋知香子 (栄養士) 高橋 美穂 阿部 成美		松本 望 (調理員)

職員の異動は延期しました

東日本大震災の対応にあたるため、4月1日付の人事発令はこども園、東港振興室（新設）、他団体との派遣等に関連する異動、新採用職員のみとし、他の職員への発令は5月1日付とします。

※こども園・新採用職員を除く町の新体制は、広報6月号に掲載します。

町の新しい職員
町民のみなさん
よろしく
お願いします



足立 亮士
(社会教育課)

新採用



渡辺 陽子
(保健福祉課)



海津 良輔
(生活環境課)



宮丸 克巳
(東港振興室長)

割愛人事による採用。前職は国土交通省北陸地方整備局港湾計画課長補佐



小宮山 翔太
(税務財政課)



東港振興室を新設しました

新潟港の日本海側拠点港湾の選定に向けた取り組みや港湾機能拡充に向けての要望活動、ポートセールスによる東港利用の促進、地域内の産業活性化や企業立地促進を担当します。

東港振興室

(内線241)



基本理念

緑・ふれあい・夢づくり

～協働による町民自治の実現～

町民の皆さんと ともに築くまちづくり

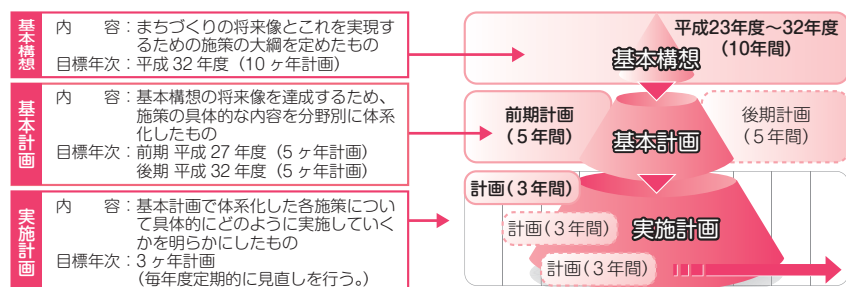
町は、今後のまちづくり全般にわたる行政の指針となる第4次聖籠町総合計画を策定しました。
策定したのは、10年後の町のあるべき姿を示した長期計画となる「基本構想」とそれを実現するための中期計画となる「基本計画」ですが、基本構想についてのあらましを中心としてご紹介します。

めざす基本理念は『緑・ふれあい・夢づくり～協働による町民自治の実現～』

第4次聖籠町総合計画がスタート

総合計画とは…

地方自治法に基づく長期計画で、まちづくりを推進するための指針(町政の方向性を示すもの)です。
町には歯科保健計画や都市計画マスタープランといった様々な計画がありますが、総合計画は、これらの行政計画の最上位にある計画です。
行政計画を策定するときには、総合計画の趣旨に従って策定されたり、必要に応じて既存の計画の見直しが行われたりすることになります。
また、総合計画は、基本構想、基本計画、実施計画で構成されています。



—第4次聖籠町総合計画のモデル—

町民が、お互いにふれあい、尊重し、支えあいながら、ともにいきいきと生きることができるまちづくりを推進します。
また、町民はじめ各種団体、機関などと町とが心と力をあわせ、信頼関係を築きながら連携したまちづくりを推進します。

まちづくりのキーワード

緑・自然 自然の活用と保全を図り、自然と人との共生・調和をめざし、環境・自然とともに人にやさしく、誰もが、安全で安心して快適に暮らすことのできるまちづくりを推進します。

共生・連携 町民の多様なニーズに適切に対応するとともに、町民が心豊かに生活することができ、自分のまちとして自信と誇りを抱き、次世代へと引き継ぐまちづくりを推進します。

地域主権 活力に満ちた地域社会を実現するため、自らの地域のことは自らで決定する地域主権型社会のまちづくりを構築し推進します。
また、本町ならではの資源・特性を活かし、自立した町として、個性が輝くまちづくりを推進します。

豊かさ 町民の多様なニーズに適切に対応するとともに、町民が心豊かに生活することができ、自分のまちとして自信と誇りを抱き、次世代へと引き継ぐまちづくりを推進します。



新しいまちづくりのキーワードをもとに果たすべき責任と役割を分担しながら、相互に補完し、及び協力して進める「協働」によるまちづくりを進めるための「基本理念」を設定しました。
基本理念は、町民と行政が共有し、未来のまちをつくる基本的な考えとなります。

本町は、いわゆる「平成の大合併」が全国的に進展し地域社会が大きく変化した中において、町民意向を反映し「当面は合併しない」ことを平成14年度に選択して以降、特色ある独自のまちづくりにまい進を続けています。
本計画は、平成32年度を目標年次とし、まちづくりの4つのキーワードとなる「環境・自然」、「共生・連携」、「地域主権」、「豊かさ」のもとで基本理念を定めています。
また、将来像として「安全で快適な生活環境の創造」、「安心できる暮らしの実現」、「学校・家庭・地域の連携による教育力の向上」、「地域資源を活かした魅力ある産業の形成」、「開かれた行政の推進」の5項目を掲げ、それぞれの将来像の実現に向けた施策の概要を定めています。
そして、本計画を実施するにあたっては、これまでと同様に、町民の皆さんとの対話を重視しながら、町民の皆さんと町が、それぞれに果たすべき責任と役割を分担しながら、相互に補完、協力して進める「協働」のもとでまちづくりを進めてまいります。
最後に、本計画の策定にあたり、貴重なご意見、ご提案をいただきました多くの町民の皆さんをはじめ、総合計画審議会委員、議会議員及びその他関係各位に対し心から厚く御礼申し上げます。今後のまちづくりの推進に向け、より一層のご理解とご協力をお願い申し上げます。

第4次聖籠町総合計画は、本町の課題を見極めながら新しい時代に向け「緑・ふれあい・夢づくり」協働による町民自治の実現」を基本理念とするまちづくりの総合的な指針として策定した計画です。
現在、本町を取り巻く日本の社会は、人口減少と少子高齢化の進行、経済の低迷、高度情報化の進展、地球環境問題の深刻化、暮らしの安全・安心意識の高まり、住民ニーズの多様化、国から地方への権限の移譲などにより激変しています。
このような社会潮流の変化や本町の課題を見ずして、諸情勢の変化に対応しながら、これまでの第3次聖籠町総合計画の施策の方向性を継承しつつ、町民の皆さんが、わがまちに対して自信と誇りを持てるものとなるよう、まちづくりの施策を積極的かつ効率的な推進するために本計画を策定いたしました。



聖籠町長 渡邊 廣吉

計画策定にあたり

基本理念のもとでめざす5つの将来像

基本理念のもとでめざす将来像の姿と、それぞれで取り組んでいく骨組みは以下のとおりです。

計画ができるまでの経緯

- 平成21年
4月
・総合計画審議会委員を公募
- 9月
・町から総合計画審議会に諮問（第1回審議会）
- 10月
・まちづくりに向けた提案募集
・「まちづくり 町民アンケート」実施
- 11月
・「まちづくり 企業アンケート」実施
- 12月
・「ふるさとづくり こどもアンケート」実施
・「まちづくり 職員アンケート」実施
- 平成22年
4月
・第2回審議会（中間報告の答申素案を検討）
- 7月
・都市計画ワークショップ開催（2学区）
- 9月
・第3回総合計画審議会（中間報告を答申）
- 10月
・都市計画ワークショップ開催（1学区）
- 12月
・第4回総合計画審議会（最終報告を答申）
- 平成23年
1月
・答申を受けて町内部の策定委員会で町計画案検討
・町計画案に対する意見募集（パブリックコメント）
- 3月
・町議会に提案、議決

- この計画を町民の皆さんと共有し、そして、お互いが連携し協力して推進することにより、「住んでよかった」「ずっと暮らしていたい」「またいつかふるさとで住みたい」と感じることができる新しいふるさとづくりに取り組んでいきたいと思えます。
- 基本構想と前期基本計画の概要をまとめたものを「ダイジェスト版」として全世帯へお配りする予定です。
- 町ホームページで計画書全文を掲載する予定です。

お問い合わせ 役場総務課 総合政策係（内線227）

1 安全で快適な生活環境の創造

失われつつある緑の資源や自然環境を保全するとともに、歴史、文化、産業などの地域資源の特性を活かしたまちづくりを進めます。

また、災害に強い防災まちづくりの構築、交通アクセスの整備、資源の再利用を図るなどにより、町民一人ひとりが豊かに暮らせる町をめざします。

【骨組み】

- 地域特性を活かしたまちづくり
- 自然環境との共生
- 生活環境の整備

2 安心できる暮らしの実現

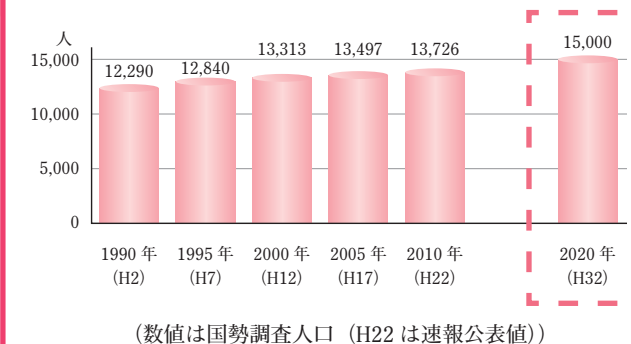
いつ起こるかかわからない自然災害に備えて、町民に対し防災思想の普及を図り、防災体制の整備を推進するとともに、交通安全対策・防犯対策の整備を推進します。

また、安心して子どもを産み育てられる環境や、高齢者、障がい者にやさしい環境などの整備により、誰もが生涯健康な暮らしをおくれる町をめざします。

【骨組み】

- 安全に暮らせる環境づくり
- 安心して暮らせる福祉のまちづくり
- 生涯健康に暮らせるまちづくり

目標（平成32年度）人口は **15,000人**



3 学校・家庭・地域の連携による教育力の向上

個々の学校の基本的な問題解決には、「学校・家庭・地域」が連携して子どもを育てる視点に立ち戻って、教育力の再生・向上をめざして取り組みます。

また、本町は、これらの教育力を再生・向上させるために、「学校・家庭・地域」という総合的な視点による取り組みを本町の教育施策の中核に位置づけて、縦割り組織を越えて横断的に連携を強めます。

【骨組み】

- いきいきと学ぶ子どもたちの教育
- 豊かな感性の醸成
- 豊かな国際感覚の醸成

5 開かれた行財政の推進

地域主権型社会のまちづくりに向けて積極的な情報公開と町民参画の仕組みを構築し、互いの役割分担を明確にするるとともに、市町村間の連携強化を図りながら、効率的な行政運営を展開します。

また、将来展望に立った財政運営を確立する町をめざします。

【骨組み】

- ともに考え責任を分かち合う意識づくり
- 地域主権型社会に対応した体制づくり
- 将来展望に立った健全な行財政の運営

4 地域資源を活かした魅力ある産業の形成

自然環境、歴史と文化、地域資源などを見直し、その潜在能力を最大限に引き出し、自然、環境と共生する農業・漁業の活性化を図るとともに、すばらしい自然環境を活用して、笑顔があふれる観光産業を実現します。

また、新潟東港工業地帯の発展や既存商工業のさらなる発展と持続に向けて支援します。

【骨組み】

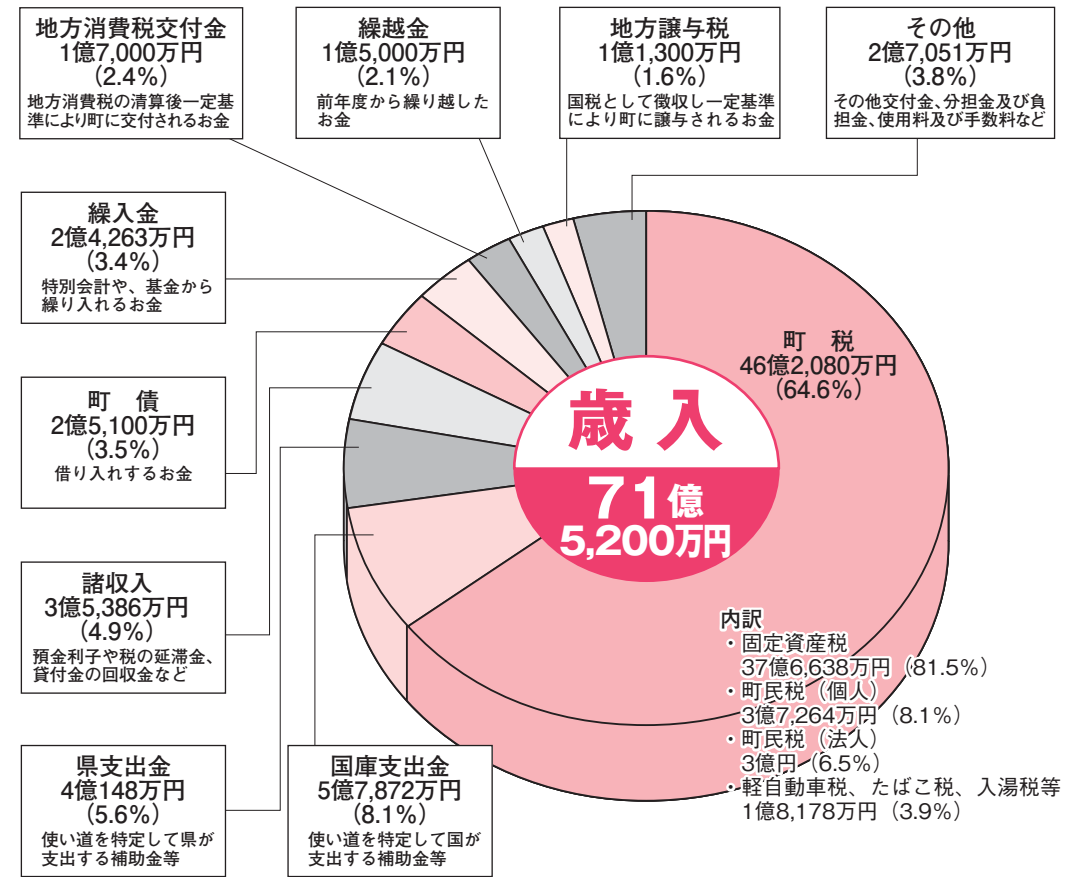
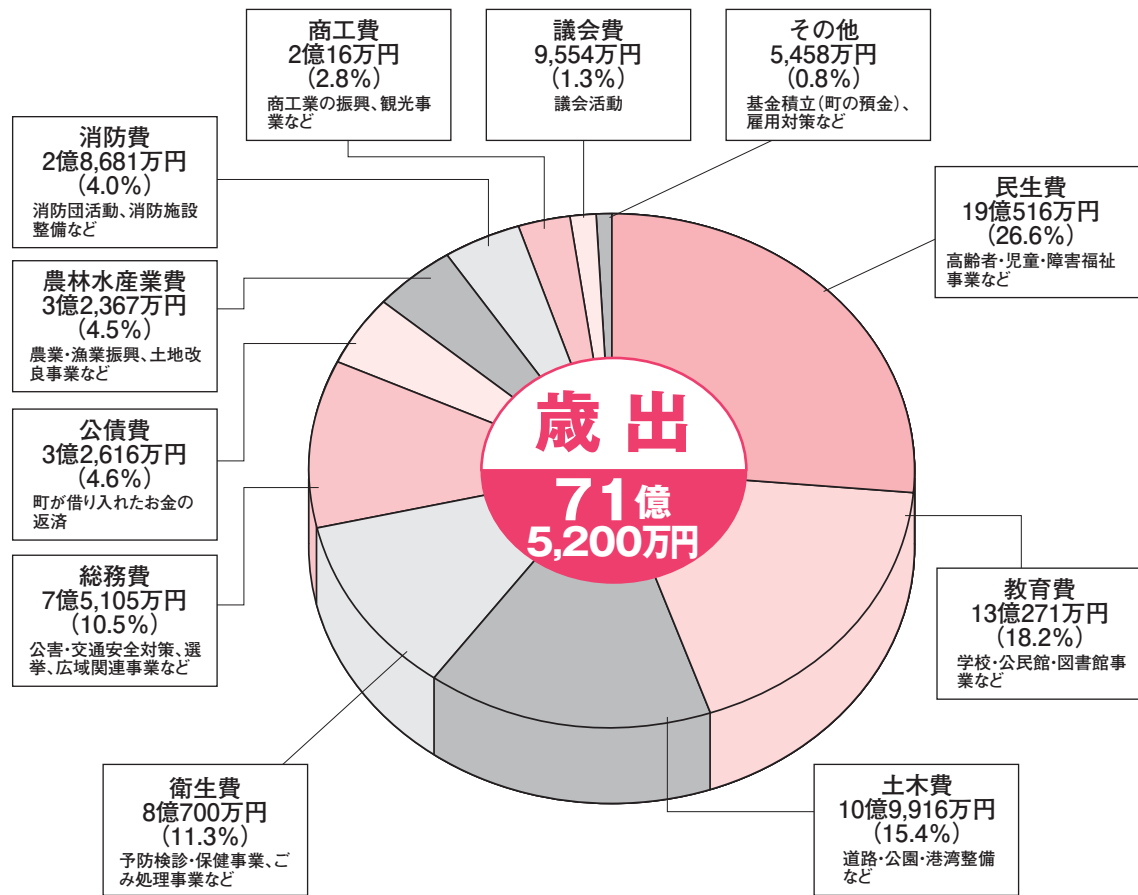
- 町の資源をフル活用したいいき農業
- 活力と魅力ある漁業
- 自然環境を活かした観光
- 未来を支える商工業



平成23年度 一般会計

平成23年度 一般会計予算は71億

住みよいまちづくりに 5,200万円 向けスタートします



平成23年度の予算が3月定例議会で審議され、一般会計予算は七十一億五千二百万円、また特別会計予算は6会計合計三十八億千六百九十四万円が議決されました。
住みよいまちづくりのために、皆さんの税金がどのようにして使われるのかその概要をご紹介します。お気づきの点、お問い合わせは、役場 税務財政課までご連絡ください。 ☎277-19056 (直通)

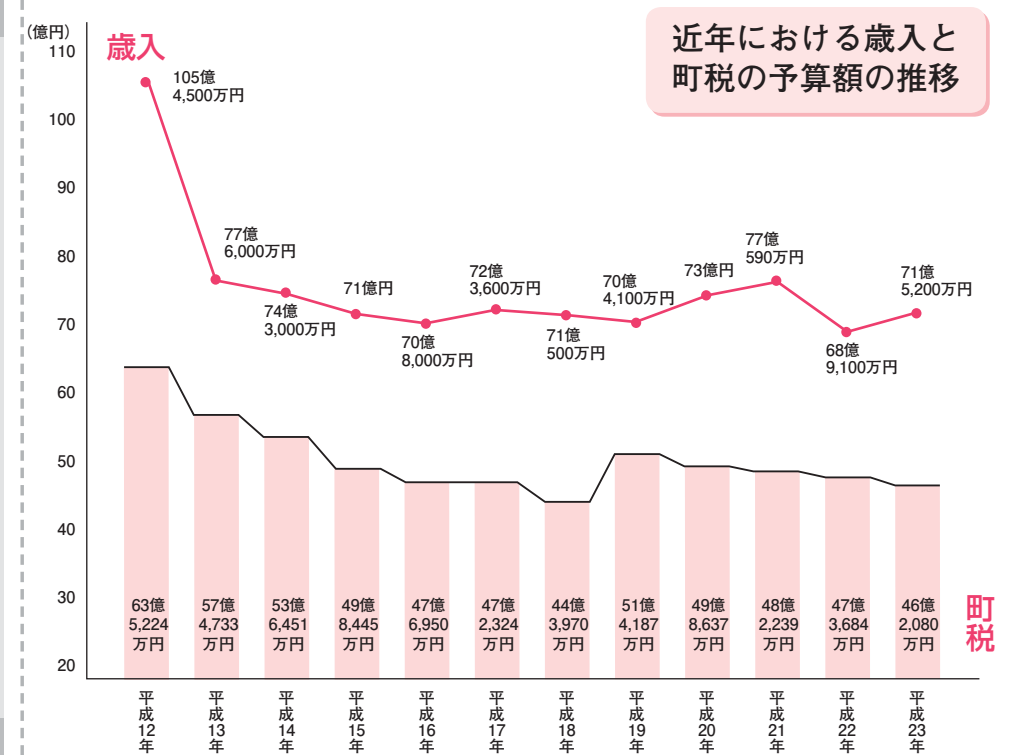
平成23年度 特別会計予算は計38億1,694万円

会計名	予算額
国民健康保険	事業勘定 13億633万円
	施設勘定 1億2,798万円
介護保険	9億5,887万円
後期高齢者医療	7,298万円
県営開拓パイロット事業	957万円
下水道事業	収益的支出 5億8,814万円
	資本的支出 2億8,762万円
水道事業	収益的支出 2億4,821万円
	資本的支出 2億1,724万円

- **国民健康保険特別会計**
町民が望む保健・医療・福祉の一体化したサービスを行い、「安心して暮らせる町づくり」を目指します。
- **介護保険特別会計**
老後の自立支援を基本とし、共同連体の考えを軸に居宅や地域中心に社会的介護を保障してまいります。
- **後期高齢者医療特別会計**
七十五歳以上(一定の障がいのある人は六十五歳以上)の高齢者を対象とした「後期高齢者医療制度」に基づき、新潟県後期高齢者医療広域連合と連携し、高齢者福祉の増進に努めてまいります。
- **県営開拓パイロット事業聖籠町特別会計**
開拓パイロット事業の維持運営に努めてまいります。
- **下水道事業会計**
下水道の維持管理と接続率の向上に努めてまいります。
- **水道事業会計**
水道への切り替えの啓発活動を進め、「安全で良質で、おいしい水」の供給に努めます。

一般会計予算

厳しい財政状況下ではありますが、限られた財源の重点的・効率的な配分により、少子・高齢化対策や循環型社会の構築などの環境対策、魅力ある農業づくり、教育の充実など町民一人ひとりが豊かに暮らせるまちづくりの実現に向けて事業を実施してまいります。(主な事業は12/13ページ参照)



学校・家庭・地域の連携による教育力の向上

◆いきいきと学ぶ子どもたちの教育		◆豊かな感性の醸成	
人的支援事業 …… 5,990万円	非常勤講師雇用及び生徒指導アドバイザー業務委託のための経費	スポーツ活動支援事業 …… 2,880万円	スポネットせいら補助金など
情報機器ネットワーク管理事業 …… 5,676万円	情報機器借上など	公民館事業 …… 2,495万円	各種教室等講師謝礼、各種団体への補助など
学校施設維持管理事業 …… 2,942万円	施設改修(小学校・共同調理場)など	文化会館事業 …… 3,007万円	文化会館自主事業、設備操作委託など
育英事業 …… 3,700万円	育英生貸付金	社会教育施設維持管理事業 …… 2,738万円	各種施設管理業務委託など
就学支援事業 …… 803万円	就学援助など	図書館機能充実事業 …… 2,438万円	図書購入、臨時職員雇用などのための経費
学校図書館支援事業 …… 796万円	小・中学校への図書館司書雇用のための経費	社会教育施設整備事業 …… 2,488万円	聖籠野球場改修工事など
介助員配置事業 …… 4,076万円	幼・小・中への介助員雇用のための経費	◆豊かな国際感覚の醸成	
		国際交流事業 …… 667万円	中国ハルビン市との交流事業など

地域資源を活かした魅力ある産業の形成

◆町の資源をフル活用したいいきいき農業		病害虫防除対策事業 …… 655万円	
生産環境整備事業 …… 3,160万円	水環境整備、かんがい排水事業、条件整備事業補助金、農道整備事業など	◆活力と魅力ある漁業	
環境保全型農業推進事業 …… 1,336万円	こだわり農業支援事業	漁業施設周辺整備事業 …… 280万円	稚魚購入、浚渫事業など
生産者育成事業 …… 5,381万円	農業設備整備に係る助成など	◆自然環境を活かした観光	
水田農業確立対策事業 …… 6,072万円	生産調整に対する助成など	観光施設運営事業 …… 1,052万円	海水浴場運営のための経費
水環境整備事業 …… 1,250万円	県営水環境整備事業負担金	観光開発支援事業 …… 2,830万円	観光協会運営支援
地産・地消促進事業 …… 888万円	農産物加工センター運営経費	◆未来を支える商工業	
都市との交流促進事業 …… 653万円	交流館『杜』維持管理経費など	中小企業活性化支援事業 …… 1億2,779万円	商工会運営補助、各種預託金及び利子補給など
		自治体連携事業 …… 120万円	自治体連携事業負担金

開かれた行財政の推進

◆ともに考え責任を分かち合う意識づくり		公会堂施設整備事業 …… 496万円	
広報広聴活動の充実事業 …… 905万円	広報せいら、議会広報の発行	公会堂改修補助金	
行政区長業務委託事業 …… 1,610万円	各行政区長への業務委託費	◆将来展望に立った健全な行財政の運用	
◆地域主権型社会に対応した体制づくり		行政事務効率化推進事業 …… 9,083万円	行政事務IT化の推進など
広域行政の推進事業 …… 831万円	新発田地域広域事務組合への負担金	職員資質向上事業 …… 598万円	職員派遣研修など
		行政改革等推進事業 …… 134万円	行政改革推進委員会委員報酬

安全で快適な生活環境の創造

◆地域特性を活かしたまちづくり		◆生活環境の整備	
国土調査地籍事業 …… 2,230万円	国土調査地籍調査事業	道路整備事業 …… 1億4,940万円	道路を整備するための調査・測量・設計委託、用地購入、物件補償、道路改良舗装工事など
弁天湯風致公園周辺整備事業 …… 6,540万円	弁天湯周辺の公園整備	道路維持管理事業 …… 2億3,205万円	道路の清掃、植栽管理、修繕、除雪、消雪パイプの整備など
公園維持管理事業 …… 2,284万円	河川公園等の維持管理業務委託	町循環バス適正運行事業 …… 3,453万円	町循環バスの運行事業
町営住宅運営事業 …… 1,936万円	町営住宅東山団地の管理運営	ごみ減量化・資源化推進事業 …… 1億6,942万円	ごみ収集運搬業務委託、生ごみ堆肥化事業など
◆自然環境との共生		下水道事業安定化対策事業 …… 4億2,358万円	下水道事業会計への出資金等
河川維持管理事業 …… 1,110万円	河川の維持管理業務委託	ごみ適正処理事業 …… 1億4,249万円	豊栄郷清掃施設処理組合への負担金
森林保全部管理事業 …… 1,944万円	森林の管理等業務委託	し尿処理事業 …… 3,762万円	中部衛生センターへの負担金、合併浄化槽整備補助金
聖籠海洋レクリエーション交流拠点施設整備事業 …… 2,279万円	海洋レクリエーション交流拠点施設整備事業		

安心できる暮らしの実現

◆安全に暮らせる環境づくり		◆生涯健康に暮らせるまちづくり	
防災体制等の推進・整備事業 …… 451万円	自主防災組織自立育成事業、防災行政無線通信設備更新など	母子保健事業 …… 6,189万円	医療費の助成など
交通安全対策事業 …… 1,355万円	交通安全思想の普及、交通環境整備など	健診対策強化事業 …… 3,536万円	各種の健診事業のための経費
消防力の整備充実事業 …… 2億4,238万円	新発田地域広域事務組合(消防)への負担金、水道事業会計負担金など	予防接種事業 …… 4,857万円	予防接種の実施、接種料の助成など
消費生活支援事業 …… 331万円	消費生活に関する相談、情報提供などを行う消費生活相談員雇用に係る経費など	健康増進施設の整備充実事業 …… 4,234万円	さぶ〜ん館等修繕工事、管理システム借上など
◆安心して暮らせる福祉のまちづくり		国民健康保険推進事業 …… 1億345万円	国民健康保険特別会計への繰出金
子育て支援事業 …… 4億2,475万円	健やか子育て支援、こども手当支給事業、チャイルドシート補助など	在宅福祉対策支援事業 …… 1億1,632万円	通所介護運営、在宅介護支援、介護者手当てなど
生活支援事業 …… 1億745万円	相談支援事業等の各種支援事業	施設福祉事業 …… 8,387万円	特別養護老人ホーム負担金、養護老人ホーム入所委託料など
生きがい対策事業 …… 4,159万円	生きがい型サービス事業委託料、長寿祝金の支給、敬老会事業など	保育体制充実事業 …… 2億5,252万円	保育所運営経費、私立保育園運営補助
		介護保険推進事業 …… 1億4,367万円	介護保険特別会計への繰出金
		在宅福祉対策支援事業 …… 3,045万円	町社会福祉協議会への助成

消費生活センターは4月から町民課に移動しました。

これまでと同じく商品、サービスに関する苦情や業者とのトラブル、借金問題など消費生活に関して困った事などの相談を受け付けています。

相談は、電話と面談両方で受けますが、面談は相談する方のプライバシーに配慮し、1階町民課となりの消費生活相談室で行います。来所の際は事前に電話頂けると確実です。

今回の東日本大震災に便乗した悪質商法にご注意ください

各地で便乗が疑われる相談が寄せられています。新潟県内でも義援金詐欺が疑われる電話や地震を口実にした点検商法の相談が寄せられています。義援金は確かな団体を通して送るようにしてください。振り込み先口座の名義をよく確認してから振り込みましょう。不審に思ったらすぐに相談してください。なお、義援金の受付先は町のホームページでも案内しています。

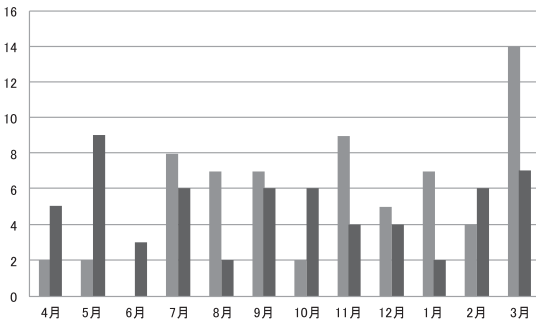
消費生活



通信 vol.24

平成22年度相談受付状況

相談件数 (月別) ■H21 ■H22



月別相談件数

月	H21	H22
4月	2	5
5月	2	9
6月	0	3
7月	8	6
8月	7	2
9月	7	6
10月	2	6
11月	9	4
12月	5	4
1月	7	2
2月	4	6
3月	14	7
合計	67	60

役場町民課

消費生活センター

(相談員 見田好子)

27-1958 (直通)

※来所の際は事前にお電話頂けると確実です。

【事例1】

数年前に友の会に入会したが、これまで一度も利用していない。解約、返金したい。

結果：全額分割で返金になった。

【事例2】

電話機が使えなくなると言われ電話機のリース契約をした。その後、色々理由をつけられて何台もの電話機を次々契約したが解約したい。

結果：センターから販売店に電話を入れたところ、解約となった。

【事例3】

2か月前、85歳の父が書籍に自分史を掲載しないかと勧誘され契約したが、解約したい。

結果：既払い金3万円を放棄し、解約となった。(掲載料8万円)

★消費生活センターは四月から一階町民課へ移動しました

他にこんな相談がありました

- ・母が電話勧誘でカニを買った。明日届くが受取拒否をしたい。
- ・ネット通販でバッグを買った。代金を振り込んだが商品が届かない。最近は連絡不能。
- ・無料アダルト動画に接続し、年齢確認画面をクリックしたところ、登録となり高額な料金を請求された。
- ・外国から宝くじが当選したという封書が届いた。
- ・生前父が外国企業に大金を投資。すぐに上場して大金が入ると言われたが、いつまでたっても上場しない。
- ・職場に投資用マンシヨンの勧誘の電話が入り、はつきり断っても、しつこい。
- ・健康講座で買ったフードグラインダーの業者が法律違反で逮捕された記事が載っていた。解約したい。
- ・収入が減った上に、思いがけない出費が続き多重債務に陥った。



町の動向

このコーナーでは、役場各課の主な業務、各種委員会の活動などを町民の皆さんにお知らせします。

掲載内容についての、ご意見・ご質問などがありましたら、担当課又は総務課広報担当まで電話か町政ポストのハガキでお寄せください。

ふるさと整備課

■道路パトロールを始めました

道路施設の修繕や改善を行い、道路交通の円滑化や利用者の安全確保を図るため、4月5日(火)から道路パトロールを開始しました。町内の幹線町道を中心に、今年の11月末まで毎週火曜日に定期的を実施します。なお12月から翌年の3月までは、降雪期の除雪パトロールとして目的を変えて実施し、年間を通して町道の安全確保に努めます。また、道路照明などの確認のため、夕暮れ時のパトロールを月1回実施します。

農業委員会

3月25日(金)

■聖籠町農業委員会第21期第13回総会

- ・農地法第3条の規定による許可申請について
 - ・農地法第5条の規定による許可申請について
 - ・農用地利用集積計画による所有権移転申出審査について
 - ・農用地利用集積計画による利用権設定申出審査について
- 以上の4項目について審議されました。

学校教育課

3月29日(火)

■第3回聖籠町教育委員会定例会開催

- ・平成23年度聖籠町育英資金貸与者の選考について
 - ・聖籠町立学校における学校運営協議会委員の委嘱について
 - ・聖籠町社会教育委員の委嘱について
 - ・聖籠町公民館運営審議会委員の委嘱について
- 以上の4項目について審議されました。



「新発田朝市 十二斎市」を開催します

「新発田朝市 十二斎市」プロジェクト実行委員会では、いきいきとしたまちづくりを目指して、新発田市や新発田商工会議所などとの共催で、「新発田朝市 十二斎市」を開催します。当日は、野菜や名産品などの販売の他、各種イベントも行われる予定です。市(いち)ならではの人情とふれあいを楽しみませんか。

📅5月29日(日) 午前9時～午後2時

📍旧寺町内(新発田市中央町2丁目、諏訪町2丁目)

🏢同実行委員会事務局 大矢(敬和学園大学教務課教務係)

☎26-2514



「十二斎市」とは、かつて新発田で行われ、越後で最も開催回数が多かった定期市のことです。月に12回も開かれ、米や野菜、衣服など、さまざまな商品がそろい、多くの人でにぎわっていたといわれています。

平成23年 春の全国交通安全運動



スローガン

春の道 マナーとゆとりで 安全運転

実施期間 5月11日(水)から5月20日(金)までの10日間

◆運動の重点

- ・子どもと高齢者の交通事故防止
- ・自転車の安全利用の推進
- ・全ての座席のシートベルトとチャイルドシートの正しい着用の徹底
- ・飲酒運転の根絶

交通安全に関することは
?役場 生活環境課
 ☎ 27-1962 (直通)



☆自転車安全利用五則

- ①自転車は、車道が原則、歩道は例外
- ②車道は左側を通行
- ③歩道は歩行者優先で、車道寄りを徐行
- ④安全ルールを守る
 - ・飲酒運転・二人乗り・並進の禁止
 - ・夜間はライトを点灯
 - ・交差点での信号遵守と一時停止・安全確認
- ⑤子どもはヘルメットを着用



5月20日は
 “交通事故死ゼロを目指す日”です!

長い間ありがとうございました

交通安全指導員として、交通安全思想の普及と交通事故防止のため、長い間ご尽力いただいた山大夫の吉田真由美さんと尾沢が丘の鈴木孝法さんが3月末をもって指導員を退任されました。



吉田真由美さん 鈴木孝法さん

みなさんよろしくお祈いします

4月1日付で、交通安全指導員の斎藤奈美さん(山三賀)が、専門交通安全指導員に任命されました。これからの活躍を期待します。



斎藤奈美さん

『止まる・見る・待つ』
 みなさんと一緒に交通事故
 ゼロを目指します

子どもたちの交通事故防止のために

一般財団法人新発田地区交通安全協会では、交通安全の願いをこめて毎年小学校に入学する児童に黄色いランドセルカバーを贈呈しています。

車を運転している方は、この黄色いランドセルカバーを見かけたら一時停止や徐行をするなど、思いやりのある優しい運転で子どもたちを見守ってください。



ランドセルカバーの贈呈

町の交通事故発生状況



区分	3月			1月~3月(累計)		
	発生 件数	死者数	傷者	発生 件数	死者数	傷者
平成23年	8	0	12	19	1	25
平成22年	7	0	5	19	0	20
増減	+1	0	+7	0	+1	+5



日本エア・リキード株式会社新潟工場

所在地：聖籠町東港1丁目164番地4

☎：025-256-2101 F A X：025-256-2626

ホームページアドレス：http://www.japanairgases.co.jp/

私たちは、産業・医療ガスで未来を支えるパートナーです。

ジャパン・エア・ガズは産業・医療ガスのエキスパート。酸素、窒素、アルゴン、水素、ヘリウムなど産業・医療ガスとその応用技術の提供を通じて、エレクトロニクス、化学、自動車、造船、金属加工、鉄鋼、非鉄金属、ヘルスケア、環境、食品、宇宙開発・原子力など幅広い分野の発展をサポートしています。「お客さまのニーズを第一に考える」ことを基本理念に、付加価値の高い製品やサービスを提供する先進的企業です。当社は、産業・医療ガスの分野で豊富な経験と実績をもつ産業・医療ガス業界のグローバル企業であるフランスのエア・リキードを親会社として、そのワールドワイドな技術開発力と情報ネットワークをフル活用し、日本で培ってきたノウハウと合わせて、世界最先端の製品とサービスをお客さまに提供します。



産業・医療ガスの分野で豊富な経験と実績をもつ産業・医療ガス業界のグローバル企業であるフランスのエア・リキードを親会社として、そのワールドワイドな技術開発力と情報ネットワークをフル活用し、日本で培ってきたノウハウと合わせて、世界最先端の製品とサービスをお客さまに提供します。

がんばってます！
東港立地企業



vol.5

東港立地企業連絡協議会の会員
企業94社を順次ご紹介します。



日本海エル・エヌ・ジー株式会社

所在地：聖籠町東港1丁目1612-32

☎：025-256-2131 F A X：025-256-2136

ホームページアドレス：http://www.nihonkai-lng.co.jp/

当社は昭和53年8月に、国および県の参画も得て第3セクターとして設立され、東北電力企業グループの一員として、主に発電用燃料や都市ガス用原料に使用される「LNG（液化天然ガス）」の安定供給を通じ、電気やガスといったライフラインの一翼を担っている会社です。海外からタンカーで運ばれてくる「LNG」を当社タンクに貯蔵した後、東北電力株の火力発電所（新潟、東新潟、仙台、新仙台）や、新潟県内、東北各県および北陸地方の都市ガス会社向けに、パイプラインやタンクローリー車、鉄道貨車といった輸送手段を通じて広範に供給しています。また近年、低炭素社会の実現に向けた取り組みが進む中、「LNG」は石油や石炭といった化石燃料に比べて二酸化炭素の排出量が少なく、ばい煙も発生しないことから、環境に優しいクリーンなエネルギーとして再認識されており、ボイラー燃料などとして使用する工場向けの供給も増えています。



今後も地域の一員として、社会の発展および低炭素社会の実現に貢献してまいります。

東港立地企業連絡協議会とは…

新潟東港工業地域の聖籠地区に立地又は土地を所有する企業により構成されている協議会で、現在94社が参加し、行政機関と立地企業間の連絡調整や、企業間の情報交換を行うことで技術の研鑽及び親睦を図り、地域の福祉と文化の向上に資するため活動しています。

お問い合わせ 東港立地企業連絡協議会事務局（役場産業観光課内）（内線124）

新潟都市計画(聖籠町内)の区域区分 および用途の一部変更について

3月18日に新潟都市計画が変更になり、聖籠町でも都市計画の区域区分・用途の一部が変更となりました。

■都市計画変更の内容

- 1) 市街化区域への編入
- 2) 市街化調整区域への編入
- 3) 用途地域の変更
- 4) 特別用途地区の変更

変更内容は主に、東港の港湾整備計画にあわせ、現在の水域や河川区域に指定されていた市街化区域、用途地域及び特別用途地区を適正な区域に変更したものです。

また、藤寄地区の市街化区域については、新発田市の佐々木地区と一体になり、地域の特性にふさわしい土地利用計画となるよう用途地域を準工業地域から工業地域に変更したものです。

②役場ふるさと整備課
(内線231・235)

人権特設相談所を開設します

新潟地方法務局新発田支局及び新発田人権擁護委員会では、下記のとおり人権特設相談所を開設します。相談は無料で秘密は固く守られますのでお気軽にご相談ください。

【相談内容】

相続・離婚・離縁・親子間の問題・近隣問題・いじめ・いやがらせ・名誉侵害などの心配ごとや、困りごとの相談

日時	場所	時間	相談員
5月11日(水)	聖籠町消費生活相談室 (役場町民課となり)	午後1時～ 午後4時	聖籠町人権擁護委員 法務局職員

他市町村でも下記のとおり行われます。

日時	場所	時間	相談員
5月6日(金)	新発田市生涯学習センター	午前10時～ 午後3時	人権擁護委員 法務局職員
5月6日(金)	胎内市黒川地区公民館		

なお法務局では、休日、祝日を除く平日の午前8時30分から午後5時15分まで、各種相談の受付をしていますので、ご利用ください。

②役場町民課 人権擁護担当 (内線111) または
新潟地方法務局 新発田支局 ☎24-7102

日	内容
26日	（株）新潟国際貿易ターミナル取締役会
25日	新潟県市町村職員共済組合理事会・第183回組合会
20日	（株）新潟国際貿易ターミナル監査役会 （社）新潟県防犯協会理事 会・総会・表彰式
19日	聖籠町合同慰霊祭 聖籠町商工会総会
16日	新潟県市町村職員共済組合定期監査
13日	聖籠町病害虫防除協議 会総会
5月	町長の動向 （主なものを抜粋）

INFORMATION

お知らせ

お問い合わせ先

聖籠町役場	☎27-2111
町民会館	☎27-2121
図書館	☎27-6166
保健福祉課(保健福祉センター内)	☎27-6511
上下水道課(上水道管理棟)	☎27-5141
診療所	☎27-1234

INFORMATION

5月の行事

《相談事業》

ところ 役場1階
消費生活相談室

◆行政相談

10日(火)

午前9時30分～11時

②役場総務課(内線226)

ところ 結いハート聖籠

◆心配ごと相談

6日(金)、18日(水)

午後1時～4時

◆弁護士相談

26日(木)

午後1時～4時

②町社会福祉協議会

☎27-6767

《保健福祉事業》

ところ 保健福祉センター

◆乳幼児健康診査

○2歳児親子歯科健診

9日(月)午後1時15分～

○3歳児健診

26日(木)午後1時15分～

○乳児健診

27日(金)午後1時15分～

3月の届出

げんきなよい子

出生

赤ちゃん	保護者	行政区
橋太ちゃん	(飯田 雄一)	別 條
澄泰ちゃん	(山口 貴生)	山諏訪山
真帆ちゃん	(霜鳥 政直)	東 山
春乃ちゃん	(高橋 吉知)	次第浜
凜音ちゃん	(高崎 義行)	亀 塚
玲音ちゃん	(高崎 義行)	亀 塚
晃貴ちゃん	(宮澤 喜夫)	旭ヶ丘

幸せ多い人生を

婚姻

新郎・新婦	行政区
有田 修平さん	亀 塚
(野崎) 結香さん	
野村 悟さん	亀 塚
(阿部) 舞子さん	
肥田野 浩一さん	真 野
(佐藤) 美鈴さん	
佐々知 邦弘さん	正 庵
(森松) 香さん	
小川 正博さん	本大夫
(片山) 美沙さん	
二宮 真吾さん	道賀新田
(宮下) 裕奈さん	
伊藤 俊幸さん	二本松
(伊藤) めぐみさん	
渡辺 和智さん	旭ヶ丘
(五十嵐) 亜実さん	

ごめいふくをお祈りします

死亡

氏名	年齢	行政区
佐藤 石蔵さん	(89歳)	桃 山
渡邊 徳次さん	(85歳)	網代浜
黒田 トヨノさん	(88歳)	次第浜
佐藤 興四治さん	(86歳)	山大夫
渡辺 繁雄さん	(79歳)	次第浜
野村 章さん	(80歳)	亀 塚
高橋 ツネさん	(83歳)	藤 寄
油谷 トリノさん	(85歳)	次第浜
松井 リタさん	(94歳)	亀 塚
本田 惣次さん	(86歳)	藤 寄
渡邊 留次郎さん	(90歳)	次第浜
櫻井 ミサヲさん	(88歳)	桃 山

(注1) 町役場へ届出を提出された方で届出の際にご承諾の押印をいただいた方のみ掲載しております。
 (注2) 略した文字で掲載しております。
 戸籍の氏名と異なることがあります。
 ご了承ください。

農業基本条例検討委員会の委員を募集します



町では、平成23年度中に聖籠町の農業及び農村等のありかたについての基本理念及びその実現に必要な基本的な施策等に関する事項を定める「(仮称)聖籠町農業基本条例」を制定する予定です。

この条例に盛り込むべき内容及び素案についての検討を行っていただく、聖籠町農業基本条例検討委員会の委員を募集します。
 意欲のある皆さんの積極的な応募をお待ちしております。

- 募集人員 5名程度
- 任 期 2年間 (おおよその日程は、平成23年度中に終了します)
- 応募資格 次のいずれにも該当する方
 (ただし、地方公共団体の議会の議員、常勤の公務員を除きます)
 ① 聖籠町にお住まいの方
 ② 平日開催の会議に出席できる方
 ※会議は、平成23年度中に5回程度を予定しています。
- 報 酬 条例で定められた規定により、会議出席時に報酬をお支払いします。
- 応募方法 郵便、FAX又はEメールで、表題を「農業基本条例検討委員会委員応募用紙」とし、次の内容を記入し応募してください。
 (1) 住所、氏名、年齢、職業、電話番号
 (2) 農業に対するご意見や、応募の動機など。
 (3) 主な活動履歴 (例：町の各種委員など)
 ※応募用紙の様式も、役場産業観光課窓口にて用意しています。また、町ホームページからもダウンロードできます。
- 応募期限 平成23年5月31日 (火)
 ※郵便は当日消印有効、FAX、Eメールは当日到着分まで有効とします。
- 選考方法 募集人数を上回る応募があった場合は、申込書類に基づき審査を行い、委員を決定します。
 結果は、応募者全員に文書でお知らせします。

お申し込み・問い合わせ先

役場産業観光課 農業振興係 (内線121)
 〒957-0192 聖籠町大字諏訪山1635番地4
 ファクス 27-2119
 Eメール sankan@town.seiro.niigata.jp

入札結果

入札日 平成23年4月8日

件名	場 所	契約額 (円)	業 者 名	納入完了日又は工事(委託)期間最終日	入札方法
1 聖籠中学校空調設備機器保守点検業務委託	聖籠町立聖籠中学校	1,417,500	研冷工業(株) 聖籠営業所	平成24年3月31日	指名競争入札
2 町民会館清掃管理業務委託	聖籠町大字諏訪山 地内 (町民会館)	3,175,200	衛ワイズ	平成24年3月31日	指名競争入札
3 庭園維持管理業務委託	聖籠町役場	2,520,000	北越緑化(株) 聖籠営業所	平成24年3月26日	指名競争入札
4 平成23年度 広報せいろう印刷	聖籠町役場総務課	1,570,779	株天野印刷	平成24年3月31日	指名競争入札

◆日時・会場

日	会場	時間
5月	10日(火)	蓮濁公会堂
	11日(水)	網代浜会館
	12日(木)	亀塚公会堂
	13日(金)	次第浜公民館
	16日(月)	藤寄公会堂
	17日(火)	二本松公会堂
	18日(水)	保健福祉センター
	19日(木)	
20日(金)		

受付時間
午前8時～10時30分

※胸部レントゲンのみ受診の方は午前9時30分～10時30分



お答えします!!

がん検診は受けられますか？

胃がん・大腸がんの検査は、医療保険者に関係なく、聖籠町民であればどなたでも受けられます！
聖籠町では、40代、50代の男性の胃がん・大腸がんによる死亡が多くなっています。その多くが検診未受診だったことは非常に残念です。
がん検診を毎年継続して受診しておくことが早期発見には重要です。会社にごん検診がない方にもぜひ受けてほしい検診です。

「特定健診」とは、40歳から74歳までの方が対象で、「メタボリックシンドローム(内臓脂肪症候群)」に着目した健診です。実施義務者は、加入する医療保険者です。よって、社会保険の被保険者本人の方は勤務先の健診を受けることになっていきますので、町では受けられません。家族(扶養されている方)は、保険者から送付される「特定健診受診券」があれば町の集団健診を受けられますが、聖籠町に健診を委託していない保険者の場合は受診券があっても町では受けられませんので、よく保険者に確認してください。

「特定健診」って町の集団健診では受けられない人もいるってホント？

健診会場に行くと、血圧がいつもより高くなるんです・・・血圧がいつも

血圧は変動しやすく、寝不足、疲労、緊張等で高くなることもあります。白衣を見ただけで高くなる方もいます。健診前日は、睡眠をよくとり体調を整えて来てください。また、普段の血圧の状態を問診時に保健師・看護師にお知らせください。



朝ごはんを食べるから受診してもいいですか？

健診当日に、胃がん検診(バリウム検査)を受診する方は、絶対に食わずに来てください。ただし、朝の内服薬がある方は、医師に相談したうえで、町保健師に連絡してください。

春の総合健診が始まります!

胃がん・大腸がんの検査は、聖籠町民であればどなたでも受けられます。自分のため、家族のため、ぜひ「がん検診」を受診しましょう。

「特定健康診査(40～74歳対象)」は加入する医療保険によって受け方が異なり、町集団健診では受けられない場合もありますので、ご注意ください。

◆健診受診に必要なもの

1	健診受診案内	健診を申し込みされた方に、事前にお送りします。
2	各問診票・各個人記録票	
3	医療保険証 (40歳～74歳のみ)	特定健診を受ける場合に必要です。がん検診だけの方は不要です。
4	特定健診受診券 (40歳～74歳のみ)	
5	検診料金	

※保険証・受診券を忘れると、取りに戻っていただくことになりますので、ご注意ください。ただし、聖籠町国民健康保険の加入者は、保険証のみで受診できます。



◆春の総合健診の内容

	健診項目と内容	料金について
特定健診	問診・身体計測・血圧測定・尿検査・血液検査・心電図・眼底検査・その他	39歳以下の方 1,000円 40～74歳の方 加入している医療保険によって違います。 75歳以上の方 75歳の誕生日を過ぎた方は無料です。
がん検診	肺がん検診(40歳以上対象)	胸部レントゲン検査・喀痰検査 レントゲンは無料 喀痰検査は400円
	胃がん検診	バリウム検査 500円
	大腸がん検診	便潜血反応検査 500円
	前立腺がん検診(50歳以上対象)	血清PSA検査 2,385円

※70歳以上の方 身体障害・療育・精神保健福祉手帳をお持ちの方は無料です。

※健診を申し込んでいない方で、希望する場合は、事前にご連絡ください。案内・問診票をお送りします。

※胃がん検診を受ける方は、当日の朝、食事は摂らないでください。

お問い合わせ・お申し込み 役場保健福祉課(保健福祉センター) 保健衛生係 ☎27-6511

精神障がい者のバス運賃及び 佐渡汽船運賃の割引制度が始まります

精神障害者保健福祉手帳をお持ちの方に対し、4月1日から(社)新潟県バス協会と佐渡汽船(株)の運賃の割引制度が始まりました。

割引を受けるには、運賃支払いの際に本人確認を行うため、精神障害者保健福祉手帳に顔写真が貼り付けられていなければなりません。

顔写真が貼り付けられていない手帳をお持ちで、割引制度を受けたい方は、変更が必要です。役場保健福祉課で変更申請をしてください。

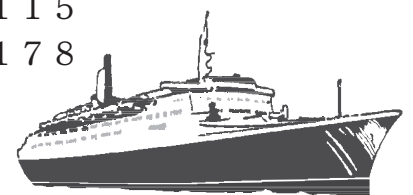
割引制度の対象者 ◆ 顔写真が貼り付けられた精神障害者手帳をお持ちの方（本人のみ）
※顔写真が貼り付けられていない手帳では割引は受けられません。
※介護人は割引対象になりません。



バス運賃について

- 実施会社** ◇ 新潟交通グループ・越後交通グループ・頸城自動車グループ
適用範囲 ◇ 上記バス会社の一般路線バス全般（高速バス・定期観光バスは除く）
割引運賃 ◇ 運賃の半額（10円未満は切り上げ）
定期券の場合は、所定の定期運賃額の3割引となります。
小児運賃が適用される方で手帳をお持ちの方は、小児運賃の半額となります。
- 利用方法** ◇ 運賃支払いの際に、手帳の顔写真が貼り付けられたページを開いて、乗務員に提示してください。（バスカード・回数券等でのお支払いに関しましては、各社で取り扱いが異なります。詳しくは、各社へお問い合わせください）
- 問い合わせ先** ◇ 新潟交通グループ ☎025-246-6333
越後交通グループ ☎0258-30-0115
頸城自動車グループ ☎025-543-3178

佐渡汽船運賃について



- 実施会社** ◇ 佐渡汽船株式会社
適用範囲 ◇ カーフェリー2等、ジェットフォイル及び高速船
割引運賃 ◇ 運賃・料金の半額（燃料油価格変動調整金を除く）
利用方法 ◇ きっぷ売り場に備え付けてある「障害者運賃割引申込書」に所定の事項をご記入のうえ、乗車券発売窓口で精神障害者保健福祉手帳をご提示ください。
- 問い合わせ先** ◇ 佐渡汽船(株)営業部輸送課 ☎025-245-7522

お問い合わせ 役場保健福祉課（保健福祉センター） 福祉係 ☎27-6511

4月1日から町の施設とその敷地内は禁煙になりました

町では、健康増進法に基づき受動喫煙による健康への悪影響を排除するため、町の施設とその敷地内を禁煙としました。ご協力をお願いします。



受動喫煙による健康への悪影響

受動喫煙による健康への悪影響については、流涙、鼻閉、頭痛等の諸症状や呼吸抑制、心拍増加、血管収縮等生理学的反応等に関する知見が示されるとともに、慢性影響として、肺がんや循環器疾患等のリスクの上昇を示す疫学調査があり、IARC（国際がん研究機関）は、証拠の強さによる発がん性分類において、たばこをグループ1と分類しています。

また、受動喫煙により非喫煙妊婦でも低出生体重児の出産の発生率が上がるという研究報告があります。

また、国際機関や米英をはじめとする諸外国における公的な総括報告においては、受動喫煙の煙中には、ニコチンや一酸化炭素などさまざまな有害化学物質が含まれており、乳幼児突然死症候群、子どもの呼吸器感染症やぜん息発作の誘発など呼吸器疾患の原因となり、特に親の喫煙によって、子どもの咳・たんなどの呼吸器症状や呼吸機能の発達に悪影響が及ぶなど、さまざまな報告がなされています。

たばこの煙のなかには、およそ4,000種類以上の化学物質が含まれており、そのうち有害物質が200種類以上含まれています。

また、煙には喫煙者が吸い込む「主流煙」と、たばこの先から立ちのぼる「副流煙」があり、有害物質は「主流煙」より「副流煙」の方が高い濃度で含まれています。

■町内の受動喫煙防止対策実施施設

区分	施設等の名称
禁煙	役場庁舎・保健福祉センター・診療所・児童館・上水道管理棟・学校・こども園・学校給食共同調理場・野球場・テニスコート・スポアイランド聖籠・多目的屋内運動場・藤寄体育館・亀代地区公民館・蓮野ギャラリー・結いハート聖籠・交流館「杜」
分煙	町民会館・聖海荘

※「禁煙」＝建物内及び敷地内を含めたすべての場所で喫煙禁止

※「分煙」＝当面は分煙とするが、将来的には禁煙

お問い合わせ 役場総務課 安全衛生担当 (内線218)

受けてみませんか！

木造住宅耐震診断・耐震設計・耐震改修

町では、木造住宅の耐震診断（地震に耐えられるか診断する）や耐震改修に要する費用の一部を補助する事業を実施しています。

診断は町が委託した(社)新潟県建築士会北蒲原支部に登録された診断士が行います。耐震診断は人間に例えると健康診断に当たるものです。安心・安全な生活を築くため、ぜひこの機会に補助制度を利用して耐震診断を受けてみませんか。

また、町木造住宅耐震診断支援事業を受けた木造住宅で、耐震診断の結果、耐震性が低いと判断された住宅に対し、耐震設計費・耐震改修工事費の一部を補助する事業も平成23年度から行います。

耐震診断

■対象となる建物（次のすべてに該当する建物）

- ①昭和56年5月31日以前に、町内で建築、または工事に着手した木造住宅。
- ②一戸建ての住宅であること（店舗や事務所などを兼ねた住宅の場合は、延べ床面積の半分以上が住宅部分のものに限る）
- ③地階を有しない地上2階建て以下の住宅であること
- ④国土交通大臣などから特別な認定を受けた工法によって建築された住宅でないこと

■耐震診断の対象となる方

町内に住所を有し、かつ、補助の対象となる建築物を所有する方で町税等を完納している方。

■募集予定戸数

10戸程度。ただし、予算額に達した場合は受付期間の途中で受付を終了します。

■申請受付期間（予定）

第1回：6月1日～6月30日

第2回：9月1日～9月15日

第3回：11月1日～11月15日

■申請者負担額

10,000円

■耐震診断に必要な書類

- ・申込書兼交付申請書（ふるさと整備課にあるほか、町ホームページからもダウンロードできます）
- ・建築年次および建物の延べ床面積が判断できる書類の写し（登記簿謄本、建築確認済証・検査済証、課税証明書等）
- ・申請者の町税の納税証明書（平成22年度分）

耐震設計

■対象となる方

町木造住宅耐震診断支援事業を受け、かつ、診断評点が1.0未満の建物を所有する方。

■耐震設計補助金の額

耐震設計に要する費用の1/2以内で上限100,000円を補助します。

5戸程度。ただし、予算額に達した場合は受付期間の途中で受付を終了します。

■申請受付期間

耐震診断受付期間に準ずる。

■耐震設計に必要な書類

- ・申込書兼交付申請書（申込書兼交付申請書は、同課にあるほか、町ホームページからダウンロードできます。）
- ・耐震診断報告書の写し
- ・耐震設計に要する費用の見積書（耐震診断士が発行）

耐震改修

■対象となる方

町耐震設計事業を受けた方。

■耐震改修補助金の額

耐震改修に要する費用のうち、上限650,000円を補助します。

■耐震改修募集予定戸数

5戸程度。ただし、予算額に達した場合は受付期間の途中で受付を終了します。

■申請受付期間

10月末日まで随時受付します。ただし、年度内に耐震改修事業が完了し、かつ関係書類の提出が可能な場合は、この限りではありません。

■耐震改修に必要な書類

- ・聖籠町木造住宅耐震改修補助金交付申請書（ふるさと整備課にあるほか、町ホームページからもダウンロードできます）
- ・耐震改修計画書の写し（耐震設計で作成）
- ・耐震改修に要する費用の見積書（耐震設計で作成）



申し込み・問い合わせ先 役場ふるさと整備課（内線235）

地球にやさしい エネルギーを 使ってみませんか？

町では、環境への負荷軽減を図るため、新エネルギーを利用した住宅用の太陽光発電設備の設置費用の一部を補助しています。

■募集予定戸数

15戸程度（予算の範囲内）

■申請受付期間

4月1日～来年1月31日

ただし、予算額に達した場合は受付期間の途中でも受付を終了します。

■補助を受けられる方（以下の条件を全て満たしていること）

- 1 町内に居住または居住の予定（新築等）があり、一戸建て住宅の屋上等に新たに太陽光発電システムを設置しようとする個人。
- 2 市町村税等を完納していること。
- 3 店舗等併用住宅の場合は、住居部分の床面積が延べ床面積の1/2以上であること。

■補助金の額

- ・太陽電池の最大出力1kWあたり7万円
- ・補助金額の上限は28万円

■申請提出書類

補助金の交付を希望される方は、役場ふると整備課窓口またはホームページからダウンロードできる交付申請書に添付書類を添えて、必ず、着工前に提出してください。

添付書類など詳しくは、役場ふると整備課へお問い合わせください。

❓役場ふると整備課

(内線235)

新入団員等辞令交付式開催 聖籠町消防団



地域の火災等の災害を防ぐために日々訓練を積み、私たちの生活を守る町の消防団。

4月3日(日)町消防団の辞令交付式が行われ、平成23年度の新体制が決まりました。

今年度は新入団23名、新班長19名に辞令書が交付されました。辞令交付式の後には、幹部、広域消防の指導のもと、班長、新入団員を対象に教育訓練が行なわれ、団員皆が真剣に取り組んでいました。

※空気が乾燥した状態が続く、火災が発生しやすくなっています。地域、家庭でも火災予防に関する取り組みをお願いします。

平成23年度聖籠町消防団幹部 (敬称略)

役職	氏名
団長	新保昇英
副団長	伊藤稔明
副団長	齋藤政明
訓練部長	宮下誠
技術部長	萩原美好
第一分団分団長	阿部孝平
第二分団分団長 (兼予防部長)	高橋栄和男
第三分団分団長	平守蔵
第四分団分団長	渡辺新吾
第一分団副分団長	吉田敏之
第二分団副分団長	高橋肇
第三分団副分団長	新保裕司
第四分団副分団長	阿部裕幸

税務財政課からのお知らせ



平成23年度（平成22年分） 所得証明書の発行は、町県民 税の納税通知書が届いてから

この時期、社会保険等の加入手続や年金の裁定請求などで、所得証明書を請求される方が例年多くなっています。

町が発行する所得証明書は、給与支払報告書や公的年金支払報告、所得の申告書等により把握した所得に基づき町県民税の税額を決定し、納税通知書を発送した後に発行しています。

このため、平成23年度（平成22年分）の所得証明書は、町県民税を給与天引き（特別徴収）で納付される方は5月13日頃から、個人で金融機関の窓口等に直接納付（普通徴収）される方、または扶養親族等で収入のない方は6月15日頃から発行します。

❓役場税務財政課 税務係住民税担当 (内線145)



蓮野学区・おひさまサークル*****

みんなで集まって楽しく遊びましょう！
お友だちと一緒にいるとそれだけで笑顔
がいっぱいです。天気の良い日は公園で
歩いたりかけっこもできます。ママ友になろうよ！



- ★日時⇒毎月第4・火曜日 午前10時～11時30分
- ★場所⇒旭ヶ丘公会堂（旭ニュータウン内）
- ★その他⇒飲み物、着替え、帽子など

***** 蓮野学区・東山・二本松・三賀地区の会



ママ友をつくりませんか。「ママ友が
欲しいひと」「おしゃべりしたいひと」
「子どもといっぱい遊びたいひと」など、お
友だちとたくさん遊んで、ママも一緒にリフレッシュしまし
よう。



- ★日時⇒毎月1回 午前10時～11時30分
（集会所玄関にポスターを掲示）
（5月の予定は16日（月曜日））
- ★場所⇒東山集会所（東山アパート内）



地域育児サークルからのお知らせ



聖籠こども園子育て支援センター

【問い合わせ】 TEL：27-3322 FAX：27-8888



0・1・2ちゃん
あつまれ～！

お家で子守りをしているお母さん、おばあちゃん・・・仲間になろうよ！
お子さんと一緒に遊んだり、子育ての話をしたり・・・お友達をつくらうよ！
おもちゃもたくさん揃えて待っています。みんなで遊ぼうよ！



蓮野学区・うさぎクラブ*****

こんにちは！親子でお友だちをたくさんつくり
ませんか。広場でいっぱい遊んだ後は、おやつ
タイムでゆっくりと。遠足やクリスマス会などの行事も計画し
ています。みんなで楽しいサークルにしましょう。



- ★日時⇒毎月第2・第4木曜日 午前10時～12時
- ★場所⇒蓮野地区多目的屋内運動場（4～6月・9～3月）
（7月・8月は蓮野公会堂）
- ★その他⇒年会費500円（兄弟参加+300円）
（子ども用飲み物とママ用カップを持ってきてね）

***** 山倉学区・ぐ～ちょきぱ～



未就園児の親子あつまれ～！
広い体育館でのびのび遊べます。
お友だちもたくさんできますよ。
時間内なら途中参加でも大歓迎。いつでも気軽に遊びに来て
くださいね。

- ★日時⇒毎週金曜日 午前10時～午後2時
- ★場所⇒結いハート聖籠（青少年交流センター）
- ★その他⇒お弁当、飲み物（午前中でも大歓迎！）



* 亀代学区・育児サークル***** （どんぐりの会・びよびよクラブ・ぱんだクラブ）

楽しく思いっきり遊んで、子どもママた
ちもたくさんお友だちをつくりませんか？
木曜日はおしゃべりしながらおやつを食べたりします。遠足・
クリスマス会・お別れ会など、たくさんの行事も計画していま
す。気軽に参加してみませんか。



- ★日時⇒毎週木曜日 午前9時30分～11時30分
- ★場所⇒亀塚児童館 電話27-2478
- ★その他⇒開放日（月曜日～金曜日）（おやつ代50円）

5月1日～7日は憲法週間
憲法週間行事
開催のお知らせ

- 法廷見学・裁判員制度説明会
5月8日(日)
午前10時～午前11時30分
新潟地方裁判所2号館 新
潟市中央区学校町通1-1
①法廷見学（法廷内写真撮
影可）：裁判員裁判用の
法廷を見学
②裁判員制度説明：裁判
官、検察官、弁護士によ
る説明
■定員 先着40名（事前申込
が必要）
- 新潟地方裁判所総務課
庶務係
☎025-222-4175
- 庁舎見学・成年後見制度説
明会
5月20日(金)午後2時～午後
4時
■新潟家庭裁判所5階大会議
室 新潟市中央区川岸町1
-54-1
①成年後見制度（後見人の
仕事と責任）DVD視聴
②裁判官と家裁調査官によ
る説明、質疑応答
③庁舎見学
■定員 先着40名（事前申込
が必要）

6月7日(火)、8日(水)、9日
(木)午前9時～午後4時 だ
し、7日は午後5時まで
■新発田市生涯学習センタ
■新発田市中央町5-18-47
■受講料 19,000円
■新潟県調理師会新発田
支部事務局
☎26-9079

平成23年度調理師試験を受
験する方を対象とした講習会
を開催します。
6月7日(火)、8日(水)、9日
(木)午前9時～午後4時 だ
し、7日は午後5時まで
■新発田市生涯学習センタ
■新発田市中央町5-18-47
■受講料 19,000円
■新潟県調理師会新発田
支部事務局
☎26-9079

5月1日～7日は憲法週間
憲法週間行事
開催のお知らせ

5月8日(日)
午前10時～午前11時30分
新新潟地方裁判所2号館 新
潟市中央区学校町通1-1
①法廷見学（法廷内写真撮
影可）：裁判員裁判用の
法廷を見学
②裁判員制度説明：裁判
官、検察官、弁護士によ
る説明
■定員 先着40名（事前申込
が必要）

■新新潟地方裁判所総務課
庶務係
☎025-222-4175

■庁舎見学・成年後見制度説
明会
5月20日(金)午後2時～午後
4時
■新潟家庭裁判所5階大会議
室 新潟市中央区川岸町1
-54-1
①成年後見制度（後見人の
仕事と責任）DVD視聴
②裁判官と家裁調査官によ
る説明、質疑応答
③庁舎見学
■定員 先着40名（事前申込
が必要）

はすがた園からのお願い
**不要になった耕運機
ありませんか**
「ふれあい畑」の休止によ
り、園で耕作を始めますが、
耕運機がなく困っています。
不要のものがありませんか、
寄附していただきたくお願
いします。
■特別養護老人ホーム聖豊は
すがた園 担当 高柳
☎27-7060



アルビレックス 新潟情報!!

募金活動を実施



アルビレックス新潟は3月21日(月・祝)、新潟市東区のコメリパワー河渡店店頭で東日本大震災の義援金募金活動を行いました。アルビレックス新潟トップチーム監督、選手、スタッフとバスケットボール・新潟アルビレックスBBの監督、選手・スタッフ約30名が店頭に立ち、募金への協力を呼びかけました。店内入口には大きな声が響き渡り、コメリパワー河渡店、また河渡ショッピングセンターにご来店された多くの方が足を止めて、募金活動に協力していただきました。

数名の選手・スタッフは、店内から駐車場まで出ていき、協力の声掛けを行っていました。「少しでもなにかできることをしたい」と多くの選手・スタッフが話すように、その気持ちが

行動に表れているようでした。この日、集まった募金総額は1,651,164円。皆様のご協力に心より御礼申し上げます。

トレーニングゲームザスパ草津戦

アルビレックス新潟トップチームは4月3日(日)、13時から東北電力ビッグスワンスタジアムでは今シーズン初となるトレーニングゲーム、ザスパ草津戦を行いました。時間は45分を3本。2本目の途中にはメンパーを総入れ替えし、多くの選手がピッチに立つことになりました。ビッグスワンには9188人もこのサポーターが会場に足を運び、選手に声援を送っていました。

試合は1本目の7分、ブルーノペス選手のゴールで新潟が先制します。その後も前半終了までは何度も決定的なチャンスを作りますが、もう一步ゴールには届きません。「チャンスを決められなかったことで相手をリズムに乗せてしまった」と本間選手が話すように、徐々に草津のシュートシーンが増え、1本目の44分には中盤で寄せが甘くなったところにミドルシュートを決められ同点に追いつかれました。

2本目に入ると少しずつ新潟の運動量が落ち始め、「パスも足元に集中してしまった」と本

間選手。シュートシーンも少なくなり、ディフェンスラインの連携の隙を突かれ逆転を許します。

2本目の途中にはフィールドプレーヤー全員を交代し、若手を中心としたメンパーとなりました。増田繁人選手、渡辺泰広選手、酒井宣福選手ら高卒ルーキーの3人もこの日駆けつけたサポーターに堂々としたプレーを披露しました。若い選手の積極的なプレーにスタジアムも大いに沸いていました。

3本目はスコアが動かず、試合はこのまま1-2で終了。試合終了後、黒崎監督は「試合から離れていたこともあって、いかず失点につながってしまった。ホームで負けたことは非常に残念」と悔しそうな表情で話していました。この日の課題を日々のトレーニングで消化し、リーグ戦へとつなげていかなければなりません。

また、この日の試合会場ではアルビレックス新潟トップチームの選手・スタッフのほか、ザスパ草津の選手・スタッフの皆様、新潟アルビレックス・ベアスボール・クラブ選手、アルビレックスチアリーダーズ、また新潟県内で練習を行っていたベガルタ仙台ユース、ジュニアユースの選手・スタッフの皆様からもご協力いただき、募金の呼びかけを行いました。募金総

額は5,008,504円。集まった義援金募金は、Jリーグを通じて被災された皆様の救援支援および復興支援に充てさせていただきます。



※5月の試合日程

(J1リーグ)

第9節 5月3日(火・祝)

VS ヴィッセル神戸 14:00

東北電力ビッグスワンスタジアム

第10節 5月7日(土)

VS 大宮アルディージャ 15:00

NACK5スタジアム

第11節 5月14日(土)

VS 柏レイソル 14:00

東北電力ビッグスワンスタジアム

第12節 5月21日(土)

VS ガンバ大阪 19:00

万博記念競技場

第13節 5月28日(土)

VS 浦和レッズ 14:00

埼玉スタジアム2002

※試合日程は震災の影響等により変更になる場合があります。

アルビレックス新潟 試合観戦ご招待のお知らせ

Jリーグディビジョン1 第16節

アルビレックス新潟 対 ベガルタ仙台

【往復はがき記入例】

※はがきは宛開きの状態です。

往信	950-0954 アルビレックス新潟後援会 試合観戦ご招待係 御中	新潟市中央区美咲町 2-1-10	この面は「招待」に関する重要なご案内が記載されています。 誤って記入頂くと、ご案内が差し上げられない場合がございます。 恐れ入りますが、必ず白紙のまま差し出してください。
----	---	---------------------	---

返信	95A-AAAA 後援 花子 行	16/18 仙台 2下95A-△△△△ 北浦原町聖籠町 3後援 花子 20歳 40256-〇〇-△△△△ 5希望枚数(3枚まで) 6後援会資料請求(任意) ご希望の方は空白部分に「希望する」とご記入下さい。
----	---------------------	--

- 日時 6月18日(土) 午後7時試合開始
- 会場 東北電力ビッグスワンスタジアム(チケットはSスタンド2層目自由席です。※状況により他の座席をご案内する場合があります)
- 応募条件 聖籠町在住者
- 募集人数 200名
- 応募方法 往復ハガキの往信裏面に①6月18日仙台②住所③氏名・年齢④電話番号⑤チケットの希望枚数(3枚まで)⑥後援会資料請求(する・しない)を記載し、返信用表面に返信先(ご自分)の住所・氏名をご記入の上、あて先に送付して下さい。※往復ハガキは各自ご用意ください。応募は、1世帯につき1通限り有効です。応募多数の場合は抽選となります。
- 応募期限 6月3日(金)必着
- 受け渡し ご招待の可否を返信用ハガキにてお知らせします(6月10日(金)頃の予定)。また、お電話での可否についてのお問合せはお答えいたしかねます。ご観戦いただく方は、返信ハガキをご持参の上、東北電力ビッグスワンスタジアムのEゲート前広場に設置の「アルビレックス新潟後援会テント」にてチケットとお引換え後にご入場、ご観戦となります。
- あて先
〒950-0954 新潟市中央区美咲町2-1-10
アルビレックス新潟後援会「試合観戦ご招待」係
- 問い合わせ アルビレックス新潟後援会 国井 ☎025-282-0011

クラブの最新情報は『アルビレックス新潟携帯サイト』をご覧ください。

コチラから→



3月25日(金)に役場の防災倉庫で、町内から送られてきた救援物資の仕分けをするボランティアに、学生・スタッフで参加しました。倉庫にはたくさん生活物資があり、仕分け作業は一日中行われました。避難されて来た方々が少しでも気を張らずに過ごして頂ける様、引き続き私達ができる活動をしていきたいと思えます。また、この活動の様子は、学校HPのブログにも載っていますのでぜひご覧ください！

Y o u r n e v e r w a l k
ぜひ、遊びにいらしてください！

JAPANサッカーカレッジ 地域活動・北信越フットボールリーグ紹介

alone! (君は1人ではない!)



☆ イベント情報 ☆	★ 試合情報 ★
8:50~9:50 前座試合	11:00 キックオフ JAPANサッカーカレッジ vs サウルコス福井(福井)
9:30~11:00 ミサガ作り教室 フレンドパーク	14:00 キックオフ CUPS聖籠 vs 新潟医療福祉大学FC(新潟)
10:40~10:55(1回目) 13:00~13:30(2回目) ブレイクショー	JAPANサッカーカレッジ グラウンド

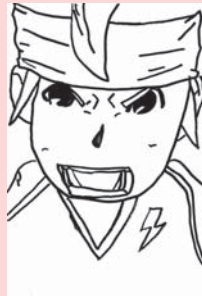
〒957-0103
聖籠町網代浜925-1
TEL: 32-5357 FAX: 32-5358
学校HP:
<http://www.cupsnet.com/index.html>
HFL(北信越フットボールリーグ)
情報サイト: <http://www.cupsnet.com/hk/top.html>
JAPANサッカーカレッジ
北信越リーグモバイルサイト
はこちらから!!



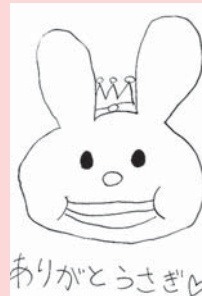
学校法人 国際総合学園
JAPANサッカーカレッジ
College of Upward Players in Soccer



治田迅さん 5歳



ドラエモンさん 11歳



ありがとうさぎさん 10歳



チヨッパーさん 15歳



小山裕佳さん 9歳



カルビさん 10歳

投稿するときは濃い鉛筆(2B以上)かペンで書いてください。(薄いものは掲載できません)名前は必ず書いてください。(ペンネーム希望の場合は名前の横にペンネーム「〇〇〇〇」と書いてください。)
1か月に一人1枚だけ受け付けます。



五十嵐栄養教諭

食育コーナー

しょく ミラクル

食は味楽来

～楽しく食べて健康な
体と心を育てましょう～

No.34

炊き出しを通して衣食住の大切さを痛感!

町民会館に震災で避難してこられた南相馬市の皆さんの夕食を給食センターで新学期が始まるまで出させていただきました。最初は、まだこども園の給食があり、思うような食事を出すことはできませんでしたが、まず初日の20日の夕食は、ともかく温かいごはんのみそ汁を食べてもらおうとみんなで考え、到着の連絡を受けてから食缶に盛り熱々を食べていただきました。9日振りのごはんのみそ汁だったとの事、涙を浮かべ「本当においしかった」と声をかけてもらった時は、何よりでした。

それから食べたいものや感想などを書いてもらう感想箱を設置したところ、餅や煮たうどん、納豆、ハンバーガー、マーボー丼等の献立の希望や夕食の感想もたくさん寄せていただきました。少しでも食べたいものを出してあげられたら…と思いながらの毎日でした。食事の盛り付けや後片付けも皆さんの中から当番を決めやっていたいただき、少しずつでしたが笑顔が見られたことも嬉しく思いました。この炊き出しを通し、人間が生活していくための基礎となる衣食住の大切さを痛感させられました。

一日も早く安心して暮らせる時がくることを祈るばかりです。最後に寄せられた感想を一部ご紹介いたします。

<78才Sさんより>

一日三食のうち夕食が一番楽しみに待っています。毎日の盛り沢山のお食事に感謝しております。

<高校生より>

マーボー丼をリクエストした者です。私は、もうすぐ高校3年生になります。中学校の時に大好きだったマーボー丼を食べることなく卒業し、ずっと後悔していました。しかし、今回リクエストを聞いていただいて「またマーボー丼が食べられる」とすごく嬉しくなりました。辛い避難生活の中で幸せがわきあがってきました。ありがとうございました。



町の宝で～す

3月の乳児健診から



八幡海未風 ちゃん



佐野 遥希 ちゃん



石黒 駿 ちゃん



渡邊 一花 ちゃん



高澤 心音 ちゃん



小泉 真央 ちゃん

元気に育ってね!

この写真は保健福祉センターで行われている乳児健診会場で4か月健診対象乳児を撮影しています。

手をつなぎ、 ともに歩もう



卒業メッセージ贈呈式

東日本大震災により町内に避難している児童10名・生徒7名（人数は4月8日現在）が町内の小・中学校へ入学、転入しました。

4月6日(水)、聖籠中学校では新学期に先立ち、この春に小学校を修了した生徒2名への卒業メッセージ贈呈式を行いました。

伊藤教育委員長が「聖籠町と聖籠町教育委員会はあなたのことを応援しています」と



山倉小学校での転入生紹介

メッセージを読み上げ、生徒に手渡すと、参列者からは拍手が起こっていました。

避難所で2回目の フランス料理炊き出し



ビュッフェスタイルで次々と料理が提供されました。屋外では炭火のバーベキューも。

4月12日(火)、アーククラブ迎賓館（新潟市東区）が避難所で2回目の炊き出し支援を行いました。

彩り鮮やかなサラダや肉の煮込み、魚のハンバーグなど、見た目も美しいばかりか、どの世代もおいしく食べられるよう配慮され、「お肉がとてもおいしかった」「デザートが嬉しかった」と大好評でした。



プロの大道芸人として新潟市を中心に活動しているえんじえるさん（写真左）とひまわりちゃん。「避難所だからと気を使わず、普段どおり楽しんでもらおうと思いました」病院を訪問する「ホスピタルクラウン」の県内認定第1号と2号でもあります。

また、マジックや似顔絵、バルーンなどのパフォーミングスもあり、大人も子どもも笑顔でいっぱいひと時を過ごしました。

響くsatoro・otokoが 町民会館避難所で演奏会を開催

4月10日(日)、町民会館の避難所で、地元の太鼓グループ「響くsatoro・otoko」（さとおと）が演奏会を行いました。

迫力のある太鼓の演奏を皮切りに、篠笛で「北国の春」や「となりのトトロ」などのおなじみの曲が演奏されると、会場からは拍手が起こりました。「佐渡おけさ」に合わせ踊りが披露されると、



たくさんの方が太鼓に挑戦し、会場が一体となりました



「コンドルは飛んでいく」の雄大な調べが響きました

その場でさつそく踊りの手真似をする人や、「次は相馬2編返し（広報注…相馬の有名な民謡）をやって」と掛け声がかかるなど、民謡のさかな南相馬市の皆さんならではの盛り上がりでした。フィナーレでは、通路に並べられた太鼓を避難所の皆さんと一緒に祭囃子に合わせて響かせました。



聖籠中学校



聖籠中学校



蓮野小学校



山倉小学校



亀代小学校



蓮野こども園



蓮湯こども園



亀代こども園



聖籠こども園

入学・入園おめでとうメッセージがきます

春風をうけて
希望の花咲がろう