

PUBLIC INFORMATION  
**聖籠町**



町のイメージキャラクター  
**緑丸**



日枝神社大祭  
 (4月29日 次第浜)

**祭**



河内神社大祭  
 (5月3日 蓮瀧)

●●●● **主な内容** ●●●●

- 集落内の安全を願って …… P 2～3
- 町の動向 …… P 4～5
- 春の叙勲 …… P 5
- 消費生活通信 …… P 6
- 下水道整備事業意見募集 …… P 7
- エココロ通信 …… P 8～9
- 交通安全NEWS …… P 9
- おしらせ …… P 10～23
- アルビレックス新潟情報 …… P 24～25
- JAPANサッカーカレッジ P 25
- みんなの広場 …… P 26～27

広報せいろう  
 2010

**6**

June No.407

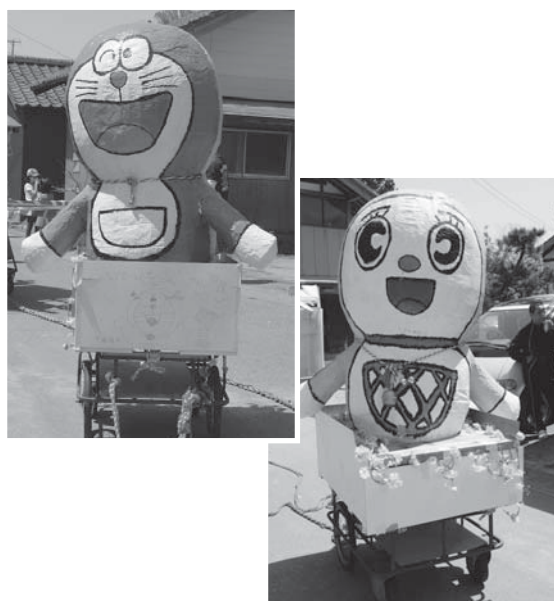
## 5月3日（月） 河内神社大祭【蓮漉】

聖籠中学校の向かい、田園地帯の中の小高い丘の上に河内神社はあります。現在の宮司である新田昶さんに伺ったところ、宝徳3年（1451年）、山伏であった慶山坊建応法印の娘である聳徳右エ門が蓮漉村に住居を定め、当時の在住者ととも周りが水面であった御船戸山に海神河内神社を安鎮したのが始まりと古くから言い伝えられているそうです。明治40年、内務省（国）が「一村一社」の方針を打ち出したのを受け、蓮漉集落内の無格者神明宮を合祀し、天照皇大神、高竈神、豊受姫神の三柱を祭っています。

また、それぞれで行われていた祭りも統一して開催することになりました。当初は4月が開催日でしたが、何度かの変更を経て、現在はより多くの参加を促すため大型連休に合わせた開催となり、5月2日が夜宮、3日が本祭りとして実施されています。



河内神社宮司  
新田 昶さん  
(新発田市城北町)



「ドラえもん大明神」を従えたドラえもん台車の裏側はドラミちゃん。蓮漉育成会のアイデアが光ります。



町の無形文化財である蓮漉神楽は、新潟県から「なりわいの匠」に認定された保存会メンバーにより、集落内各所で披露されます。

蓮漉神楽は昭和49年に聖籠村（当時）の青年有志が蓮漉集落の古老から指導を受け、約40年ぶりに復活させ、現在は蓮漉集落に引き継がれています。

### 河内神社氏子総代

伊藤 信次さん

当日は大変天気がよくてよかったです。10年程前から育成会の参加、また日程の変更をして多くの人に参加するようになってきましたが、もっと盛り上げてほしいです。



神主さん達により、河内神社境内で神楽舞が披露されます。境内からお菓子等を撒く舞は「新散穀」といい、神前に供えられた菓子等を住民に散与することにより、神様と一層深く繋がるという意味があります。

## 4月29日（木） 日枝神社大祭【次第浜】

地元では「山王様」という呼び名で親しまれている日枝神社の氏子が中心となり、次第浜集落全体で催している祭りです。

詳しい起源は不明ですが、当初は4月16日が夜宮、17日を本祭りとして行い、漁師の多かった次第浜集落の海上安全、大漁万足等を祈願していました。また秋にも9月16、17日の日程で執り行われていましたが、終戦直後に取り止めとなりました。

昭和54年に現在の次第浜公民館が建設されて以来、夜宮は公民館で開催されるようになりました。

数百年続いている大祭ですが、時代の流れと共に参加者が減少し、平成3年からはより多くの人々が参加できるように、4月28日が夜宮、29日が本祭りとして開催日が変更されました。

現在は神楽舞、成人男性による神輿、中学生の神輿、青少年健全育成会（こども神輿、台車引き）、民踊流し等が参加し盛大なものとなっています。



育成会のこども神輿、台車引きとも雨により、集落内を練り歩くことができませんでしたが、小学生は公民館内で、育成会役員が準備した樽みこしを各学年毎に「ワッショイ、ワッショイ」と元気よくあおりました。



以前は集落の婦人会を中心に実施していた民踊流し。婦人会が解散した後も、集落内有志による「民踊婦人部」の方々が指導者となり、こどもたちも交え、継承しています。こどもたちは各所で「よきこいソーラン」も披露します。



勇壮な次第浜の神楽舞。二体の獅子は黒髪がオスで権九郎、白髪はメスで宇津と名付けられています。



### 日枝神社氏子代表

田村 康雄さん

今年は珍しく午前中は雨のため、育成

会のこども神輿、台車引きが中止となりましたが、午後から晴れ、神輿や民踊流し等もできてよかったと思います。

楽しいGW、聖籠町内では集落内の安全、五穀豊穡、商売繁盛等を願って地元神社のお祭りを開催する集落があります。4月29日に開催された次第浜集落の「日枝神社大祭」と5月3日に開催された「河内神社大祭」について、紹介します。

# 集落内の安全を願って 聖籠町の祭り

# 町の動向

このコーナーでは、役場各課の主な業務、各種委員会の活動などを町民の皆さんにお知らせします。  
掲載内容についての「ご意見・ご質問」などがありましたら、担当課又は総務課広報担当まで電話か町政ポストのハガキでお寄せください。

## 総務課

◎4月26日（月）

### 第2回区長会議開催

平成22年の第2回目となる区長会議が開催され、町から各集落の区長へ次の事項について説明されました。

- ・アメンロ防除に係る薬剤散布希望調査について
- ・上下水道課の移転について
- ・聖籠町青少年育成町民会議の開催案内について
- ・「スポネットせいろう」の利用案内について

◎4月22日（木）

### 第2回聖籠町総合計画審議会開催

第4次聖籠町総合計画の基本構想答申へ向け、審議会が



開催されました。都市計画部会など6つの部会がこれまで検討を行ってきた概要の説明に基づき、出席した29名の委員からは活発な意見交換がありました。

## 産業観光課

◎4月27日（火）

### 魅力ある農業調査研究委員会開催

第3回聖籠町魅力ある農業調査研究委員会が開催されました。

今回は、平成22年1月に実施した農業に関するアンケート調査（農業者、18歳以上の非農業者、中高生の計1,585人が対象）の結果について報告がありました。今後さらに内容を調査分析し、次回委員会にて再度審議されます。

◎4月28日（水）

### 聖籠町水田農業確立推進協議会 総会開催

町、JA、生産調整方針作成者等で構成される当協議会は、水田農業の構造改革の推進、水田を活用した作物の産地確立の推進、食料自給力・自給率向上を目指した取組の推進、担い手の育成等が円滑に実施されるよう組織されています。

総会では、平成22年度予算（案）等が審議・可決され、望ましい水田農業の生産構造を確立し、農業経営の安定を

推進していくことで閉会しました。

## 学校教育課

◎4月28日（水）

### 第4回聖籠町教育委員会定例会開催

聖籠町就学指導委員会委員の委嘱

- ・聖籠町立学校における学校運営協議会委員の委嘱
  - ・平成22年度聖籠町育英資金の返還猶予
- 以上の3項目について審議されました。

## 農業委員会

◎4月26日（月）

### 聖籠町農業委員会第21期第2回総会

- ・農地法第3条の規定による譲受人の資格審査について
  - ・農地法第5条の規定による許可申請について
  - ・農地利用集積計画による利用権設定申出審査について
  - ・農地利用集積計画による利用権移転申出審査について
- 以上の4項目について審議されました。

## 選挙管理委員会

◎4月26日（月）

### 投票率上位5集落を表彰

町選挙管理委員会では、平成21年度に執行された「衆議院小選挙区選出議員選挙」の投票率上位5位までの集落に対して表彰を行いました。

上位5集落と投票率は次のとおりです。

- 第1位 八幡集落 93.24%
  - 第2位 丸瀧集落 83.33%
  - 第3位 蓮野集落 80.88%
  - 第4位 四ツ屋集落 80.70%
  - 第5位 山三賀集落 80.67%
- 投票は、私たちの大切な権利です。次期選挙では必ず投票しましょう。



## 町民課

◎4月28日（水）

### 聖籠町合同慰霊祭

聖籠町遺族会主催による、戦没者を追悼する聖籠町合同慰霊祭が町民会館で開催されました。

本事業は聖籠町遺族会の主催により、戦没者を追悼するため毎年実施しています。約100人の参加者は戦没者の冥福を祈るとともに、平和への誓いを新たにしていま



## 平成22年春の叙勲 受章おめでとうございます 瑞宝単光章受章

平成22年春の叙勲において、大夫興野の八幡早苗さんが消防防災活動における多年のご功績により瑞宝単光章を受章されました。

八幡さんは、昭和32年4月から平成5年3月までの36年の長きにわたり、町の消防団に所属し、消防防災活動の第一線で活躍されました。

平成2年4月から退職される平成5年3月までは、消防団長として町民の生命、財産を守るため率先し、消防業務並びに団員の指導・育成に尽力されました。



### 同時開催 華雪書展「劇」

二宮家第1号米蔵（明治8年築）  
5月22日（土）～6月20日（日）  
の毎週金・土・日  
公開時間：10～16時  
観覧料：300円

劇的な場所のあとに言葉をおく

華雪オフィシャルサイト  
<http://www.kasetsu.info>

①ワークショップ「書くこと伝えること」要予約  
6月12日（土）10時～11時  
6月13日（日）10時～11時  
13時～14時  
14時～17時

### 参加費：2,000円

定員：15人（小学生以上）  
②ライブパフォーマンス「今を書く」  
6月13日（日）12時～16時  
料金：1,000円  
定員：50人（直接会場へ）

主催：新潟絵屋  
協力：二宮家、二宮家米蔵の会、新潟まち遺産の会

025-222-6888  
(新潟絵屋)

## 知らないと一損・そん

予備知識はわたしたちを悪質商法から守ってくれます。

## 出会い系サイトがあぶない!!

携帯での巧妙な誘いに乗り高額な支払を要求される被害が増えています。  
ネット上の甘い誘いには十分注意しましょう。

## こんな相談がありました

## 事例

携帯で懸賞か占いサイトを見ているうちに出会い系サイトに誘導されていた。「メールで話し相手になってくれたら、お礼として800万円を援助します。」という文字が目にとまり、メール交換をすることにした。しかし「文字化け」解消のための手続き費用などの名目で次々と代金の振り込みを要求され、気付いた時には合計50万円程の支払いをクレジット決済していた。言葉巧みに誘導されすっかりだまされていた。代金は支払いたくないが何とかならないか。(40代、女性)

## 処理:

だまされていたことの立証は難しく、解決は困難。これまでの経緯を出来るだけ詳しく書き、文書を送り、クレジット会社に支払いを止める手続きをとり、サイト業者と返金が可能か交渉しました。最終的に半額返金で和解しました。

## 対策ポイント:

占いや懸賞サイト、ゲームに登録したことから出会い系サイトに誘導される事例が多い。異性や有名タレントと出会えるかのように書いていることがありますが、やりとりしている相手は、サクラが疑われます。

- 知らないメールは無視する。
- 規約をしっかりと読み、料金システムを理解し、利用状況は自分で管理する。
- 困ったら、消費生活センターに相談して下さい。

## こんなときどうする?

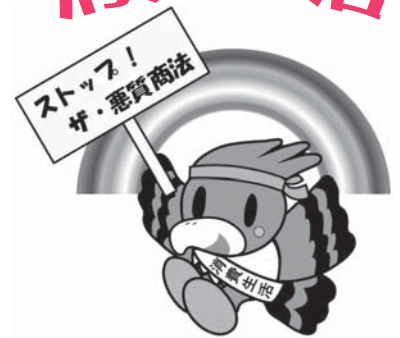
## —パンフレット配布中—

- 身に覚えのない請求が届いた…
- 家族や公的機関などを装った電話がかかってきて…
- 家にやってきてしつこく商品売り込まれた
- 「簡単・必ずもうかる」と言われて…
- 「病気が治る」の言葉を信用して買ったら…

役場内の消費生活センターでは、上のようなトラブルに備えるための「悪質商法撃退マニュアル」を配布しています。役場一階の消費生活センターの棚においてありますので、ご自由にお取り下さい。



## 消費生活

通信  
vol.13

☑ 役場総務課  
消費生活センター  
(相談員 見田好子)  
27-1958 (直通)



## 出前講座を受付しています

皆さんの地域、学校、職場にお伺いして、消費者トラブルの現状や対応方法についてお話しさせていただきます。費用は無料です。

○申込方法：生活消費センターにお電話下さい。その際に日時、場所、希望内容についてお伺いします。

○開催日：原則、月曜日から金曜日の午前9時から午後4時までとなります。

# 下水道事業

# 今後の整備予定公表

ご意見をお寄せください

町の公共下水道事業は、生活環境の改善と公共水質保全などを目的に平成5年度から整備を行ってきましたが、平成21年度をもって、利用用途の未確定な東港工場地域（材木ふ頭）を残し、完了となりました。ご協力ありがとうございました。

新潟県では、平成30年度までの下水道全体構想を公表すべく準備を進めています。本町も材木ふ頭の整備予定年度を平成24年度とし、新潟県に先立ち公表するものです。

また、公表に合わせ意見等を次のとおり募集いたします。

■方法 窓口・電話・ファックス・電子メールのいずれか

■期間 6月1日～6月22日

☎ 27-5141


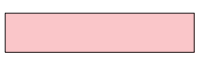
Fax 27-5279

E-mail : jyongesui@town.seiro.niigata.jp

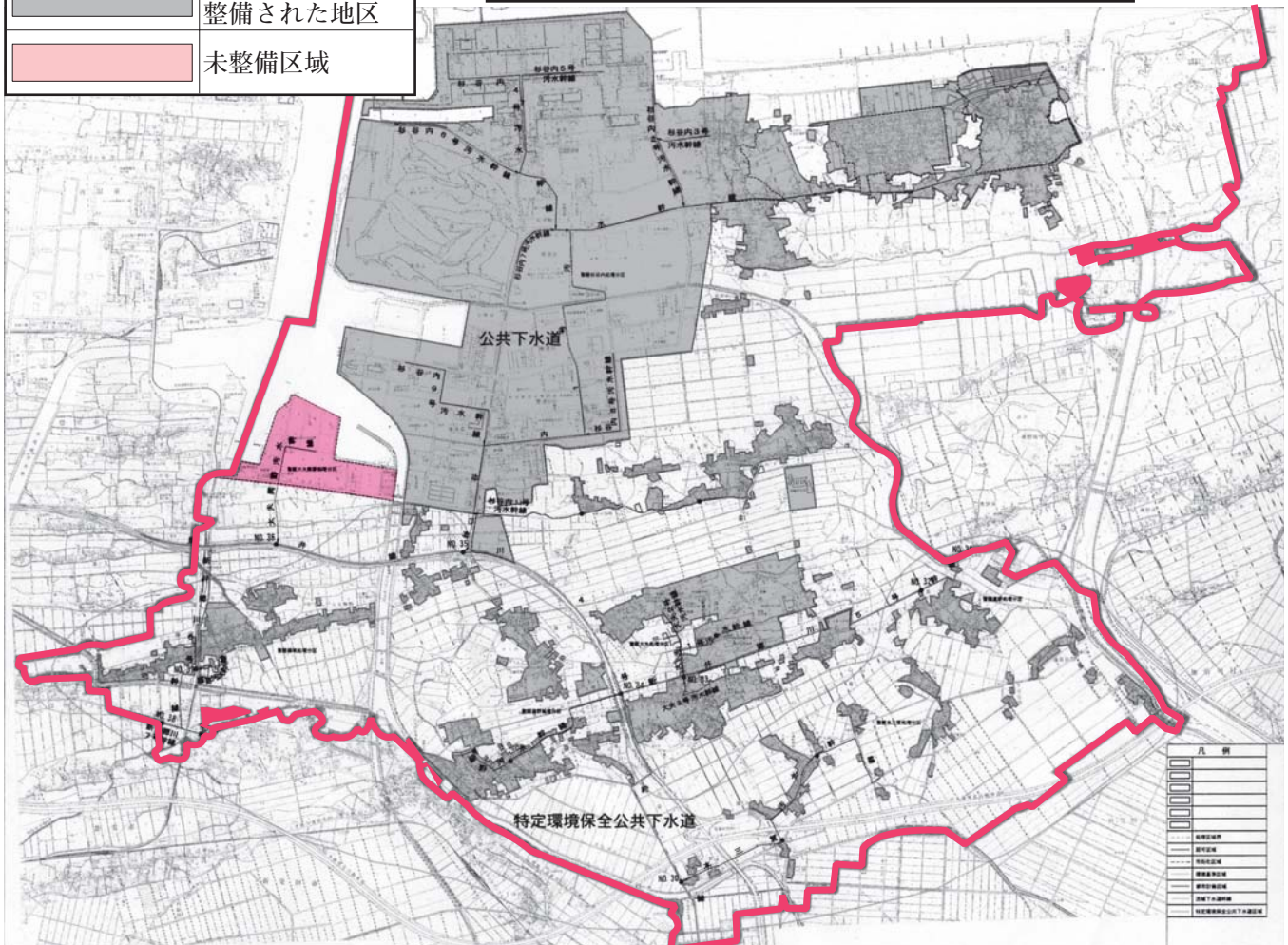
	平成21年度					平成22年度				
	整備面積 (ha)	事業費 (百万円)	行政人口 (人)	処理人口 (人)	処理人口普及率	整備面積 (ha)	事業費 (百万円)	計画人口 (人)	処理人口 (人)	処理人口普及率
整備済地区	1,358.6	18,451	14,056	13,319	94.8	1,358.6	18,451	13,838	13,838	100.0
未整備地区 東港（木材ふ頭）										
計	1,358.6	18,451	14,056	13,319	94.8	1,358.6	18,451	13,838	13,838	100.0

	平成24年度					平成30年度				
	整備面積 (ha)	事業費 (百万円)	計画人口 (人)	処理人口 (人)	処理人口普及率	整備面積 (ha)	事業費 (百万円)	計画人口 (人)	処理人口 (人)	処理人口普及率
整備済地区	1,358.6	18,451	13,610	13,610	100.0	1,407.1	18,786	13,470	13,470	100.0
未整備地区 東港（木材ふ頭）	48.5	335	0	0	0	0	0	0	0	0
計	1,407.1	18,786	13,610	13,610	100.0	1,407.1	18,786	13,470	13,470	100.0

凡例	
	平成21年度までに整備された地区
	未整備区域

## 公共下水道整備状況図



# 6月は環境月間です 環境にやさしい生活を見つめなおそう



## ■電気を消して 心も体も地球と一緒にリフレッシュ♪

環境省では、地球温暖化防止のためライトアップ施設や家庭の電気を消すよう呼びかける「CO2削減/ライトダウンキャンペーン」を実施しています。

これは、ライトアップになれた私たちが、日頃いかに照明を使用しているかを実感し、日常生活の中で温暖化対策を実践するきっかけとなることを目的としたキャンペーン・イベントです。

初夏の夜にキャンドルの灯りでゆっくりとした時間を過ごしてみませんか？

## ■6月27日(日) 聖籠町町民会館も、ライトダウンキャンペーンを行います！

運動やお茶などの文化活動で、町民の皆さんに親しんでもらっている町民会館も、地球温暖化防止のためにライトダウンを行います。6月27日(日)は、午後7時から、事務室以外の電気を消灯します。当日は午後7時以降の施設利用はできませんので、ご協力をお願いします。



## 忘れていませんか？ 見舞金の請求 ～交通災害共済加入者の皆さんへ～

見舞金の請求期間は交通災害を受けた日から起算して“1年以内”です。不幸にして交通災害に遭われた場合、交通災害共済加入者の方には実治療日数7日以上、傷害から見舞金が支給されます。

交通災害に遭われたら、役場生活環境課に連絡を！

※治療を継続中でも、1年を経過した場合は見舞金の請求ができませんのでご注意ください。

## 町の交通事故発生状況

区分	4月			1月～4月(累計)		
	発生件数	死者数	傷者	発生件数	死者数	傷者
平成22年	6	0	7	25	0	27
平成21年	10	0	11	22	0	29
増減	-4	0	-4	+3	0	-2

**加入はいつでもOK!**  
ただし、共済期間は申し込みの翌日から平成23年3月31日までに なります。  
金額は一人500円  
※詳しくは役場に問い合わせ てください。



交通安全に関することは  
役場 生活環境課  
☎ 27-1962 (直通)

# 省エネ「夏キャンペーン」 キラリ☆省エネサマー

今年で3回目を迎える「夏キャンペーン」キラリ☆省エネサマー!!  
さあ、2010年夏も家族みんなでエコな夏を迎えましょう!!



● 聖籠町にお住まいの方なら誰でも参加できます。  
※ 応募は世帯単位です。1世帯から代表の一人がご応募ください

① **今すぐ申込みを!**  
広報折込チラシ、「夏キャンペーン」キラリ☆省エネサマーの申込ハガキに必要事項を記入して送ってください。チラシをなくした場合もあきらめないで! 役場や町民会館にチラシを用意しています。  
【6月1日～6月30日申込受付】

② **チャレンジ用紙と参加賞が届きます。**  
キャンペーンに申込みだけで、エコライフに役立つお得な道具が届きます。

③ **電気の省エネに挑戦**  
7月1日～9月30日(3ヶ月間)、電気使用量の削減にチャレンジしましょう。

④ **検針票をつけて応募する**  
チャレンジ用紙に、7月～9月分の電気の検針票を貼って送るだけ。  
【9月10日～10月15日応募期間】

⑤ **豪華賞品があたるかも!!**  
電気使用量が減った割合に応じて、すてきな賞品が抽選であたります。

↓  
次のどちらか良い方で考えます。

- ・ 応募者ご自身の昨年3ヶ月分の電気使用量と比べて、今年の電気使用量が何%減ったか
- ・ 全応募者の1ヶ月分の電気使用量を平均したものと比べて、何%少ないか(世帯人数別で比較します。)

**キャンペーンの参加方法はたったこれだけ!**  
**たくさんのご応募、お待ちしております!!**

環境に関することは  
生活環境課  
☎ 27-2111 (内線283)

# お知らせ

## お問い合わせ先

聖籠町役場	☎27-2111
町民会館	☎27-2121
図書館	☎27-6166
保健福祉課(保健福祉センター内)	☎27-6511
診療所	☎27-1234

## 6月の行事

### 《相談事業》

ところ 役場1階  
消費生活相談室  
◆行政相談  
8日(火)午前9時30分~11時  
☑役場総務課(内線226)

ところ 結いハート聖籠  
◆心配ごと相談  
2日(水)、16日(水)  
午後1時~4時  
◆弁護士相談  
24日(木)  
午後1時~3時  
☑町社会福祉協議会  
☎27-6767

### 《保健福祉事業》

ところ 保健福祉センター  
◆乳幼児健康診査・各種学級

- マタニティママのリフレッシュ教室  
10日(木)午前9時30分~
- 1歳2ヵ月児歯科健診  
14日(月)午後1時15分~
- 1歳6ヵ月児健診  
24日(木)午後1時15分~
- 乳児健診  
25日(金)午後1時15分~

◆各種予防接種  
(受付は午後1時00分からです)  
○麻しん風しん混合予防接種  
8日(火)午後1時40分~  
10日(木)午後1時40分~  
15日(火)午後1時40分~

# 国際交流事業に参加しませんか!!

町では、中国ハルビン市から新潟大学などへ留学している皆さんを招いて交流事業を行っています。今回は、さくらんぼ狩り交流会と歓迎会を次のとおり計画しました。

● 6月20日(日)  
町内見学・さくらんぼ狩り交流会

時間 12時30分~14時45分  
内容 留学生と町内文化財等の視察とさくらんぼ狩り  
募集定員 10人程度

(先着順、定員になり次第締切)  
参加費 一人五〇〇円  
集合場所 (幼児と学生は無料)  
12時20分までに役場正面玄関に集合してください。(昼食は用意しません)

● 留学生歓迎会  
時間 午後3時~午後5時  
場所 「聖友食堂」  
(聖籠町大字諏訪山)

募集定員 20人  
(先着順、定員になり次第締切)  
参加費 一人一、〇〇〇円  
対象者 二〇歳以上の方  
(酒席を予定しています)



昨年の様子

☎27-2111  
役場総務課 国際交流係  
(内線228)

## 休診のお知らせ

丸山医師、学会のため

6月25日(金) 午後のみ

休診とさせていただきます。  
よろしく願いいたします。  
診療所長



## 町長の動向

(主なものを抜粋)

- 6月 3日・聖籠町病害虫防除協議会総会
- 4日・(株)聖籠の杜取締役会・株主通常総会  
(社)新発田地域シルバー人材センター通常総会  
会評議員会
- 5日・聖籠町愛児会連絡協議会評議員会
- 6日・町ポンプ操法競技大会  
新潟港東港区国際海上コンテナターミナル整備事業起工式
- 8日・全国町村下水道推進協議会県支部総会
- 11日・聖籠町観光協会総会
- 15日~6月議会定例会(予定)
- 18日・全国町村会常任理事会  
(株)新潟国際貿易ターミナル株主総会
- 21日・聖籠町水難防止協議会役員会
- 25日・町村会正副会長会議
- 28日・

# 4月の届出

## げんきなよい子

### 出生

赤ちゃん	保護者	行政区
優依ちゃん	(齋藤 健二)	杉谷内
夢果ちゃん	(吉井 伸明)	丸 潟
理人ちゃん	(田村 貴一)	次第浜
海理ちゃん	(富樫 真理)	杉谷内
創思ちゃん	(伊藤 大器)	蓮潟新田
陽斗ちゃん	(山崎 政弥)	網代浜
結衣ちゃん	(江畑 健)	山大夫
奨 ちゃん	(高橋 一樹)	網代浜

## 幸せ多い人生を

### 婚姻

#### 新郎・新婦

新郎	新婦	行政区
高野 哲 (内山)	史 さん 菜 さん	尾沢ヶ丘
外崎 (鈴木)	とし さん ひろ さん 久美 さん	
笹川 (池田)	祐 輝 さん 幸 枝 さん	藤 寄
(曾我)	たつ さん 辰 弥 さん	
戸嶋	咲 子 さん	山諏訪山
佐野 (板垣)	もと さん 元 己 さん なみこ さん	二本松

## ごめいふくをお祈りします

### 死亡

氏名	年齢	行政区
小林 鐵雄 さん	(75歳)	亀塚
新保 卯一 さん	(88歳)	杉谷内
田中 昌男 さん	(68歳)	蓮野
佐藤 光一 さん	(77歳)	山諏訪山
小林 與吉 さん	(85歳)	亀塚
青山 徳治 さん	(91歳)	丸 潟
小見 昭司 さん	(69歳)	藤 寄
吉田 ミツイ さん	(76歳)	次第浜

(注1) 町役場へ届出を提出された方で届出の際にご承諾の押印をいただいた方のみ掲載しております。  
 (注2) 略した文字で掲載してあります。  
 戸籍の氏名と異なることがあります。  
 ご了承ください。

# 聖籠さくらんぼ祭り 開催のお知らせ

6月19日(土)

午前9時から正午まで

PLANT 4 聖籠店駐

車場、聖籠地場物産館前

アーケード内

## イベント内容

・さくらんぼ激安販売

9時からと10時20分からの2回500円相当を

100円で販売

※各先着500名

・抽選コーナー

午前9時から正午まで

1等 さくらんぼ 1kg



昨年の様子

27-3770

北越後農業協同組合聖籠支店 ふれあい課

2等	同	500g
3等	同	300g
4等	ティッシュ外	

# 入札結果

入札日 平成22年4月12日～4月27日

件名	場所	契約額(円)	業者名	納入完了日又は工事(委託)期間最終日	入札方式
1 平成22年度 広報せいらう印刷	聖籠町役場 総務課	1,808,793	(株)天野印刷	平成23年3月31日	指名競争入札
2 聖籠中学校空調設備 機器保守点検業務委託	聖籠町立聖籠中学校	1,417,500	研冷工業(株) 聖籠営業所	平成23年3月31日	指名競争入札
3 亀代小学校プール 改修工事	聖籠町立亀代小学校	15,015,000	研冷工業(株) 聖籠営業所	平成22年6月14日	指名競争入札
4 町民会館清掃管理 業務委託	聖籠町大字諏訪山 地内(町民会館)	2,961,000	(有)ワイズ	平成23年3月31日	指名競争入札
5 蓮野杉谷内線 道路側溝修繕工事	聖籠町大字蓮野地内	1,869,000	(株)北伸建設	平成22年7月4日	指名競争入札
6 路第2号 浦山1号線 道路路線測量業務委託	聖籠町大字山大夫興野 地内	1,816,500	株式会社 藤聖測 コンサルタント	平成22年7月14日	指名競争入札
7 道路植栽等管理業務 委託	聖籠町内一円	7,770,000	(南栗原緑樹園)	平成23年3月25日	指名競争入札
8 加治川堤桜維持管理 業務委託	聖籠町大字真野・道 賀新田地内	1,365,000	北越緑化(株) 聖籠営業所	平成22年10月29日	指名競争入札
9 臨海西公園維持管理 業務委託	聖籠町東港一丁目地内	2,940,000	曾根建(株)	平成23年3月22日	指名競争入札
10 弁天潟風致公園維持 管理業務委託	聖籠町大字蓮野地内	2,887,500	(株)市川組	平成22年10月29日	指名競争入札
11 維第1号 道路区画線設置工事	聖籠町内一円	5,344,500	(株)新潟デッキ	平成22年6月24日	指名競争入札
12 庁舎懸垂幕装置取付 工事	聖籠町大字諏訪山 地内	1,680,000	曾根建(株)	平成22年7月4日	指名競争入札
13 庁舎議場排煙窓改修 工事	聖籠町大字諏訪山 地内	1,680,000	曾根建(株)	平成22年7月24日	指名競争入札
14 庭園維持管理業務委託	聖籠町役場	1,627,500	北越緑化(株) 聖籠営業所	平成23年3月25日	指名競争入札
15 亀塚防風堤松枝払い等 業務委託	聖籠町大字亀塚地内	1,953,000	北越緑化(株) 聖籠営業所	平成22年6月30日	指名競争入札
16 町民会館庭園管理業務 委託	聖籠町大字諏訪山 地内(町民会館)	2,940,000	(南栗原緑樹園)	平成22年10月31日	指名競争入札
17 亀代地区公民館用備 品購入	聖籠町大字次第浜 地内(亀代地区公民館)	3,307,500	(株)日青堂	平成22年5月25日	指名競争入札



# 聖籠町職員採用上級（行政）試験実施

聖籠町職員採用試験を次のとおり行います。

## 1. 試験区分

平成 23 年度採用の聖籠町職員上級（行政）試験

●試験区分、受験資格、採用予定人数

試験区分	職種	受験資格 ①か②のいずれかに該当する方	採用人数
上級試験	行政	①昭和 58 年 4 月 2 日から平成元年 4 月 1 日までに生まれた方 ②平成元年 4 月 2 日以降に生まれた方で 4 年制大学を卒業した方又は平成 23 年 3 月 31 日までに卒業する見込みの方	若干名

## 2. 試験の日時、場所、試験内容

区分	日時	場所	試験内容
第 1 次試験	平成 22 年 7 月 25 日（日） ・受付時間 午前 9 時から 9 時 40 分まで ・試験開始 午前 10 時	新潟県自治会館（新潟市中央区新光町 4 番地 1）	教養試験 一般性格診断検査 専門試験
第 2 次試験	8 月下旬又は 9 月上旬予定	聖籠町役場 日時は第 1 次試験合格者に通知	面接試験 作文試験

## 3. 申込期限

平成 22 年 6 月 21 日（月）午後 5 時 15 分までに「受験申込書」を聖籠町役場総務課に提出してください。郵送による提出も可能ですが、締切日の消印のあるものまでが有効となります。

「受験申込書」、「受験案内」は、役場総務課にあります。郵送により申込書等を請求する場合は、封筒の表に「上級試験受験申込書請求」と朱書きし 80 円切手を同封してください。

また、聖籠町のホームページからも取得できます。

ホームページアドレス <http://www.town.seiro.niigata.jp>

## 4. 試験結果の通知・採用

- ・第一次試験結果通知／平成22年8月中旬予定
- ・最終合格通知／平成22年9月下旬予定
- ・試験結果は、受験者全員に対して通知し、採用は平成23年4月1日を最初の採用の日とします。

## 5. 給与

給料は、22 歳大卒で月額 172,200 円（税等込み）の見込みです。ただし、採用時には、この額が変更されることがあります。また、この他に期末手当、勤勉手当及び状況により扶養手当、通勤手当等が支給されます。

お問い合わせ 役場 総務課 職員採用担当（内線 224）

# 6月10日 子ども手当と児童手当を振り込みます



平成21年度分の児童手当（平成22年2月分と3月分）と、子ども手当（平成22年4月分と5月分）は、6月10日（木）に、指定した金融機関に振り込みます。個人への支払通知は、この紙面をもって通知にかえさせていただきます。

## 「子ども手当」ってどんな制度？

「子ども手当」は、次代の社会を担う子どもの健全な育ちを社会全体で応援する制度です。

- ・子どもを養育している方は、中学校を卒業するまでの子ども1人につき、月額1万3千円（平成22年度）を受給できます。
- ・子ども手当は、受給資格を認定のうえ、お支払いします。お支払いは、年3回（6月、10月、2月）で、前月分までの手当をお支払いします。
- ・平成22年度は子ども手当が支給されるため、原則として児童手当は支給されません。
- ・ただし、平成22年6月に限り、平成21年度分の児童手当（平成22年2月分と3月分）が支払われます。

## 6月は子ども手当「現況届」の月です！

子ども手当受給対象の方は、毎年6月に「現況届」を提出しなければなりません。受給者には、6月上旬に町保健福祉課から、現況届の通知をお送りします。必要書類を添付して、6月30日（水）までに届出をしてください。

現況届が提出されない場合は、6月分以降の手当が受けられなくなりますのでご注意ください。

忘れずに！



お問い合わせ 役場 保健福祉課 子ども手当担当（町保健福祉センター内） ☎27-6511



外国語による電話相談窓口

Tel 025-241-1881



วันอังคาร 火曜日 Tuesday	第一・三・五 星期三	Thursday 木曜日	Jumat 金 fri
10:00~13:00	10:00~13:00	10:00~13:00	10:00~13:00
タイ語 ภาษาไทย Thai (ฟรี)	中国語 Chinese 第1・3・5 水曜日 1・3・5 Wednesday (免費)	タガログ語 Tagalog English 英語 (Charge-Free)	Bahasa Indonesia インドネシア語 (Layanan Gratis)
Japanese 日本語	Japanese 日本語	Japanese 日本語	Japanese 日本語

# 聖籠町住宅建設資金貸付制度のお知らせ

町では、町民の持家促進及び住宅建設関連業界の振興を図るため、住宅建設資金の貸付けを行っています。

- **貸付対象** 町内に自ら居住する住宅を新築・増築又は改築をする方で、町税を完納している方（事前着工は認めません。）
- **貸付金額** 100万円～800万円（10万円単位）
- **貸付期間** 20年以内
- **貸付利率**

工事の発注先	利率（固定金利）	
町内の建設関連業者	10年以内	1.9%
	11年以上20年以内	2.8%
町外の建設関連業者	10年以内	2.4%
	11年以上20年以内	3.3%

- **償還方法** 元利均等又は元金均等の月賦償還
- **保証人及び担保** 金融機関の定めるところによる
- **取扱金融機関**（申込先）  
第四銀行東港支店 北越銀行東港支店 新潟県信用組合聖籠支店  
大光銀行新発田西支店 きらやか銀行新発田支店  
きらやか銀行新発田西支店 北越後農業協同組合聖籠支店
- **申込受付期間**（平成22年度）  
6月1日(火)から6月15日(火) 7月1日(木)から7月15日(木) 9月1日(水)から9月15日(水)  
12月1日(水)から12月15日(水) 1月4日(火)から1月17日(月) 2月1日(火)から2月15日(火)  
(土曜、日曜、祭日を除く)

📍産業観光課（内線126）

## 平成22年度 慰霊巡拝事業が実施されます

日程及び申し込み締切日は以下のとおりです。

実施地域	実施予定地域	県への申込締切
インドネシア（1班）	10月22日～10月30日	6月21日
インドネシア（2班）		
東部ニューギニア（1班）	11月13日～11月20日	7月20日
東部ニューギニア（2班）		
ミャンマー（1班）	12月3日～12月11日	8月13日
ミャンマー（2班）		
マリアナ諸島	1月22日～1月29日	9月17日
マリアナ諸島（分派班）		
フィリピン（1班）	2月2日～2月11日	9月24日
フィリピン（2班）		
フィリピン（3班）		
ギルバード諸島	2月26日～3月4日	10月21日
第1次硫黄島	11月9日～11月10日	7月20日
第2次硫黄島	2月16日～2月17日	10月21日

参加希望の遺族の方は、お早めにお問い合わせください。

📍 新潟県福祉保健部 福祉保健課 援護恩給室 ☎ 025-280-5180

# 日本脳炎予防接種のおしらせ

## 積極的な勧奨の再開について

日本脳炎の予防接種については予防接種法に基づき下の表のとおり定められています。

しかし、日本脳炎ワクチン接種後に急性散在性脳脊髄炎を発生した事例があったことから、より慎重を期すため平成17年5月に定期予防接種としての日本脳炎ワクチン接種の積極的な勧奨を差し控えてきました。

今般、厚生労働省の厚生科学審議会において、平成21年6月から供給されている乾燥細胞培養ワクチンについて、安全性や供給実績等から積極的な勧奨を行う段階に至ったものと判断されたことから第1期の標準接種期間に該当する方（今年度、3歳のお子さん）に対して、積極的な勧奨を再開することとなりました。

このことから、町では該当する方（平成19年4月2日から平成20年4月1日生まれの方）に予防接種の通知を送付いたしますので医療機関で予防接種を受けてください。

### 日本脳炎の予防接種スケジュール

対象者			標準的な接種時期	接種回数
1期	初回	生後6ヵ月以上90ヵ月未満	3歳	2回
	追加	生後6ヵ月以上90ヵ月未満 (1期初回終了後おおむね1年後)	4歳	1回
2期		9歳以上13歳未満	9歳	1回

### ●積極的な勧奨の差し控えにより接種機会を逃した方について

平成17年から積極的な勧奨を差し控えたため、今年度予定されているワクチンの供給量では、接種機会を逃した方全員に接種できません。

そのため、国において接種機会を逃した方に対する接種機会の確保については、今後、接種状況やワクチン供給量などを勘案しながら定期的な機会を確保できるよう検討を行うこととしています。

なお、日本脳炎の発生状況は、過去11年間で61人の発生がありました。東北、甲信越地方では2名と少ない状況にあります。接種を検討される方は主治医と十分相談した上で接種するかどうか決めてください。

### ●2期に該当する方について

国において乾燥細胞培養日本脳炎ワクチンを第2期に用いた場合の、有効性、安全性等について速やかに検討するとしており、現段階では定期予防接種として接種することができません。



お問い合わせ 役場 保健福祉課 保健衛生係 ☎ 27 - 6511

あなたは受けていますか？

# 子宮頸がん検診が始まります★

## なんと！若い世代に所見が多い。

検診で発見される子宮頸がんは20～30歳代がピークで、早期に発見すれば、ほぼ100%治り妊娠・出産もできる病気です。

検診では子宮頸がんだけでなく、細胞の変形やヒト・パピローマウイルス\*も発見されています。そのため、子宮頸がん検診は、がんになる前から治療につながる絶好のチャンスです。

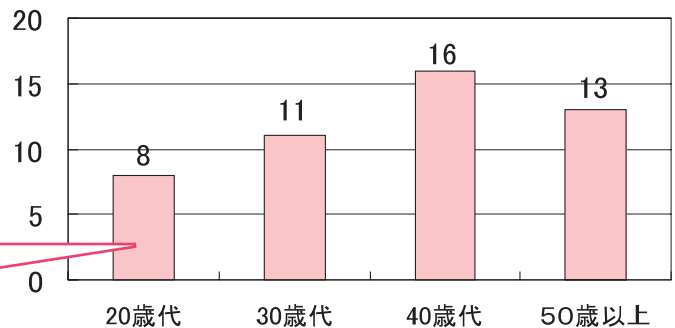
### \*ヒト・パピローマウイルス (HPV) って何？

多くの女性が感染するもので、通常は感染して2年以内に自然に治ります。

しかし、感染が長くなると子宮頸がんを発症する可能性があります。

20歳代からすでに、所見が見つかっています。

聖籠町子宮頸がん検診有所見者数(人)  
(平成17～21年度)



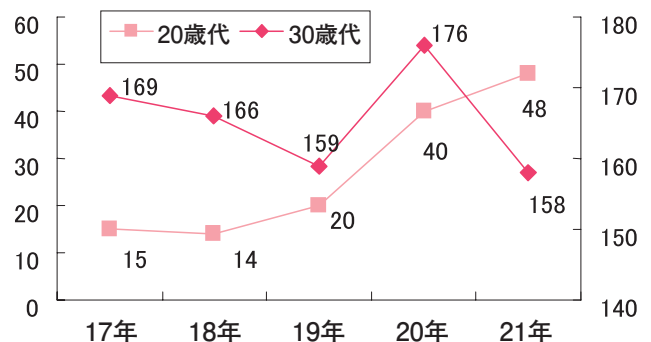
## それなのに…受診者は少ないのです。

検診を一番受けてもらいたい20歳代、30歳代の受診者は増えていますが、まだまだ少ないのです。

「怖い」「恥ずかしい」「時間がない」など色々な理由があると思います。

しかし将来、妊娠・出産と大切な年代。とても、放ってはおけません。

聖籠町子宮頸がん検診の20～30歳代の受診者数(人)  
(平成17年～21年度)



## 検診は、12月まで受けられます！

若い世代の方にもたくさん受けていただくために、施設検診(医療機関)の受診期間は6月～12月の7ヶ月間と長く設けてあります。

検査は子宮の入り口(子宮頸部)の細胞を少量こすり取るもので、痛みもほとんど無く、短時間でできます。

お友達、娘さん、お嫁さんなども誘って是非受診してください。

検診の期間が長いから、行きやすいわ！



お問い合わせ 役場 保健福祉課 保健師 ☎ 27-6511

# 国民年金保険料免除制度 の申請手続を！

所得が少ないなど、保険料を納めることが経済的に困難な場合には、申請手続によって保険料の納付が**免除**または**猶予**される制度があり、次の3種類があります。

- ①免除（全額免除・一部納付）申請……本人、配偶者、世帯主の全員の前年の所得が一定額以下の場合
- ②若年納付猶予申請（30歳未満の方）…本人、配偶者の前年の所得が一定額以下の場合
- ③学生納付特例申請（学生の方）……本人の前年の所得が一定額以下の場合

「①免除（全額免除・一部納付）申請」が承認された期間にかかる老齢基礎年金の金額は、保険料を全額納付した金額と比較した場合、次のとおり年金額に算入されます。

●全額免除	→	8分の4	●半額免除	→	8分の6
●1／4納付	→	8分の5	●3／4納付	→	8分の7

（平成21年4月1日から）

☆保険料を未納のまま放置すると、将来の老齢基礎年金を受け取ることができなくなったり、いざというとき**障害基礎年金・遺族基礎年金**を受け取ることができない場合があります。

- ※ **平成21年度（平成21年7月～平成22年6月分）**の保険料の免除を希望される方で、まだ申請をしていない方は、**平成22年7月31日**までに手続きをしてください。
- ※ **平成22年度（平成22年7月～平成23年3月分）**の保険料の免除を希望される方は、**平成22年7月1日**からの受付となります。

申請手続に必要なもの……印鑑（代理人の場合）、本人確認書類

離職票又は雇用保険受給資格者証（失業を理由に申請する場合）

申請手続・お問い合わせ 役場 町民課（内線111）

# 安全で安心な水道水をご家庭に

## 平成21年度水質検査結果をお知らせします

聖籠町上水道の水質検査結果 平成21年8月採水

聖籠町の水道水は、水道法に定められた水質基準項目の全部とその他水質管理に必要な項目について水質検査を行い、「安全性」・「信頼性」の確保に努めています。

### ○水質検査結果

町では、常に安全な水道水の供給に努めるとともにその安全を確認するために水質検査を町内3ヶ所（四ツ屋、藤寄、次第浜）で毎月検査を行っています。21年度に行った水質基準項目の検査結果については、別表のとおりです。検査した項目すべてが水質基準を満たしています。

項目		水質基準値	水質検査結果	
細菌	1 一般細菌	1mℓ中100個以下	0	
	2 大腸菌群	検出されないこと	不検出	
	無機物質・重金属	3 カドミウム及びその化合物	0.01mg/ℓ以下	0.001未満
		4 水銀及びその化合物	0.0005mg/ℓ以下	0.00005未満
		5 セレン及びその化合物	0.01mg/ℓ以下	0.001未満
		6 鉛及びその化合物	0.01mg/ℓ以下	0.001未満
		7 ヒ素及びその化合物	0.01mg/ℓ以下	0.001未満
		8 六価クロム化合物	0.05mg/ℓ以下	0.005未満
		9 シアン化物イオン及び塩化シアン	0.01mg/ℓ以下	0.001未満
		10 硝酸態窒素及び亜硝酸態窒素	10mg/ℓ以下	0.30
		11 フッ素及びその化合物	0.8mg/ℓ以下	0.05
		12 ホウ素及びその化合物	1.0mg/ℓ以下	0.1未満
一般有機化学物質	13 四塩化炭素	0.002mg/ℓ以下	0.0002未満	
	14 1,4-ジオキサン	0.05mg/ℓ以下	0.005未満	
	15 1,1-ジクロロエチレン	0.02mg/ℓ以下	0.002未満	
	16 シス-1,2-ジクロロエチレン	0.04mg/ℓ以下	0.004未満	
	17 ジクロロメタン	0.02mg/ℓ以下	0.002未満	
	18 テトラクロロエチレン	0.01mg/ℓ以下	0.001未満	
	19 トリクロロエチレン	0.03mg/ℓ以下	0.003未満	
	20 ベンゼン	0.01mg/ℓ以下	0.001未満	
	消毒副生成物	21 塩素酸	0.6mg/ℓ以下	0.06
		22 クロロ酢酸	0.02mg/ℓ以下	0.002未満
		23 クロロホルム	0.06mg/ℓ以下	0.013
		24 ジクロロ酢酸	0.04mg/ℓ以下	0.006
		25 ジブロモクロロメタン	0.1mg/ℓ以下	0.003
		26 臭素酸	0.01mg/ℓ以下	0.001未満
		27 総トリハロメタン	0.1mg/ℓ以下	0.024
		28 トリクロロ酢酸	0.2mg/ℓ以下	0.02未満
		29 プロモジクロロメタン	0.03mg/ℓ以下	0.008
		30 プロモホルム	0.09mg/ℓ以下	0.001未満
		31 ホルムアルデヒド	0.08mg/ℓ以下	0.004未満
着色	32 亜鉛及びその化合物	1.0mg/ℓ以下	0.01未満	
	33 アルミニウム及びその化合物	0.2mg/ℓ以下	0.02	
	34 鉄及びその化合物	0.3mg/ℓ以下	0.03未満	
	35 銅及びその化合物	1.0mg/ℓ以下	0.01未満	
味覚着色	36 ナトリウム及びその化合物	200mg/ℓ以下	8.7	
	37 マンガン及びその化合物	0.05mg/ℓ以下	0.001未満	
味覚	38 塩化物イオン	200mg/ℓ以下	10.0	
	39 カルシウム、マグネシウム等(硬度)	300mg/ℓ以下	20	
	40 蒸発残留物	500mg/ℓ以下	72	
	41 陰イオン界面活性剤	0.2mg/ℓ以下	0.02未満	
発泡	42 ジェオスミン	0.00001mg/ℓ以下	0.000001未満	
	43 2-メチルイソボルネオール	0.00001mg/ℓ以下	0.000001未満	
カビ臭	44 非イオン界面活性剤	0.02mg/ℓ以下	0.005未満	
	45 フェノール類	0.005mg/ℓ以下	0.0005未満	
発泡臭気	46 有機物(全有機炭素 (TOC)の量)	5mg/ℓ以下	0.7	
	47 PH値	5.8以上8.6以下	7.4	
基礎的性状	48 味	異常でないこと	異常を認めず	
	49 臭気	異常でないこと	異常を認めず	
	50 色度	5度以下	1未満	
	51 濁度	2度以下	0.1未満	
その他	残留塩素	遊離型0.1mg/ℓ以上	0.6	

※水質基準項目  
水道法第4条及び水質基準に関する省令に定められている要件であり、健康に関連する30項目及び水道水が有すべき性状に関連する20項目とその他1項目です。

### ○今年度の水質検査計画

昨年と同様に四ツ屋、藤寄、次第浜の3地点の水質検査を毎月行います。  
また、水道法に基づく1日1回行う検査は、子ども園等の公共施設9地点の水道水を利用して行います。

毎月採水した水道水は、新潟東港地域水道用水供給企業団（企業団）に検査を依頼しております。

※水道水は、企業団が浄化場で水質基準に適合するための処理を行っ

た後、送水ポンプで町の調整池に送られてきます。送られてきた水道水を再度、定期的の水質検査を行っています。

### ○塩素臭は、安全の証

水道水は、病原菌などによる汚染を防ぐために、塩素による消毒を行っています。

塩素消毒された水道水の中に残っている塩素の事を残留塩素と言います。残留塩素は蛇口の水の中に0.1mg/ℓ以上存在することが法律で義務付けられています。

塩素臭のない水は病原菌に汚染されるかも知れないのです。水道水の塩素臭は安全の証です。安心してご飲用ください。

※塩素臭が気になるようでしたら、5分ほど沸騰することで、ほとんど無くすることが出来ま

す。浄水器でも取り除くことが出来ます。使用にあたっては、取扱説明書をよくお読みください。

### ○ご注意ください

朝一番や長時間留守にされていたときの水道水は、水道管内に長時間滞留しているため、消毒用の塩素が少なくなっていることがあります。朝一番や長時間使用しない蛇口の水道を使用する場合は、念のため、使い始めのバケツ一杯程度（約10リットル）を、飲用や調理以外の用途にお使いくださるようお願いいたします。

☎ 27-5141

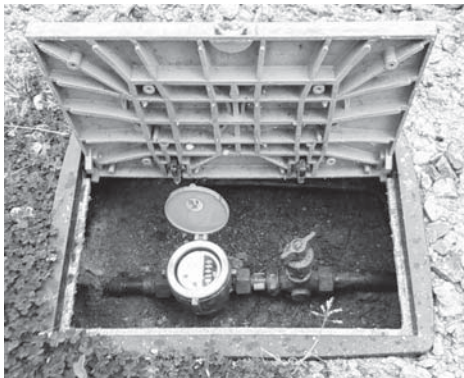


## ◎上水道のメーター器を取り替えます◎

お客様の家庭に取り付けてある上水道のメーター器の、取り替え作業を行います。上水道のメーター器は、計量法の定めにより8年ごとに交換が義務付けられています。

交換時には、ご迷惑をお掛けします。お客様には、ご理解と協力をお願いいたします。

- 1 対象世帯 町内477件
- 2 交換の方法 町指定の水道工事店が対象世帯に訪問し交換します。
- 3 交換時間 20分程度
- 4 交換の証 「メーター交換」のお知らせの配布
- 5 取換期間 6月1日～30日
- 6 その他
  - 1) 交換時間が短いので、お客様の立ち会いは必要ありません。
  - 2) メーター交換の間は、上水道の使用はできません。
  - 3) メーター交換の費用の負担はありません。



メーターボックス付近は整理をお願いします

☎ 27-5141 水道係

## 新潟県精神保健福祉センター 思春期精神保健相談のご案内

思春期における心理的な問題や行動上の問題について、精神科医師がご相談をお受けしています（要予約）。平成22年度の日程は次のとおりです。

- 日時 7月8日(木)、9月9日(木)、11月11日(木)、1月13日(木)、3月10日(木)  
午後1時から4時30分まで
- 場所 新発田地域振興局健康福祉環境部  
2階 予診室  
(新発田市豊町3-3-2)
- 予約 新潟県精神保健福祉センター  
☎025-280-0113 (相談専用)

## 新潟県新潟労働相談所 「休日労働相談会」のお知らせ

労働者、事業主を問わず、労働に関するご相談に専門家がアドバイスします。ご相談に応ずる専門家は、社会保険労務士や労働基準監督署の職員などです。

- 日時 6月19日(土)  
午後1時から4時30分まで
- 場所 新潟地域振興局  
(新潟市中央区川岸町3-18-1)  
※BSN隣、JR白山駅から徒歩10分。車での来場も可能。

■相談内容  
「賃金が支払われない」「突然辞めてくれと言われた」「会社から損害賠償を請求された」などの労働者側のご相談から「就業規則を見直したいがポイントを教えてほしい」などの事業主側のご相談まで、労働に関することであれば何でもお気軽にどうぞ。

■その他  
ご相談は無料で、事前予約は不要です。秘密は厳守されます。

# 聖籠町就学援助制度

# 就学奨励制度のお知らせ

## ◎ 就学援助制度

町では、経済的に困窮する家庭に、聖籠町に居住し、町内の小・中学校に通学する児童・生徒の教育費等の一部を予算の範囲内で援助する制度を設けております。  
平成22年度も次のとおり募集しますので期日までに申請してください。

### ● 援助申請をすることができる者

- ① 現在、生活保護を受けている者
- ② 生活保護を受けている者に準ずる程度に経済的に困窮していると認められる者
- ③ 世帯全員が町民税非課税世帯である者
- ④ 生活福祉資金の貸付けを受けている者
- ⑤ 町民税、個人の事業税、固定資産税、国民年金掛金の減免、国民健康保険税の減免又は徴収の猶予を受けている者
- ⑥ 保護者の職業が不安定又は

病気等で生活が困難である者

### ■ 申請手続き

- ① 申請期間  
1学期分(4～7月分まで)  
2学期分(8～12月分まで)  
3学期分(1～3月分まで)

下記期間中、学校教育課の窓口で申請をお願いします。  
(申請用紙は、学校教育課及び役場ホームページに用意してあります。)

聖籠町役場  
ホームページアドレス  
<http://www.town.seiro.niigata.jp>

### ● 申請期間

- ① 6月15日(火)から 7月15日(木)まで  
(支給対象：1学期分から3学期分)
- ② 9月15日(水)から 10月15日(金)まで  
(支給対象：2学期分、3学期分)

※①の期間に申請された方は、②の期間に申請する必要はありません。  
※②の期間に申請された方は、1学期分の支給が受けられます。

けられません。

### 【持参(用意)するもの】

- ① 印鑑
- ② 平成21年分所得証明書(家族全員分)
- ③ 住民票謄本  
※以下は、該当のある人だけに用意してください。
- ④ 個人事業税が減免されている人は、減免決定通知書の写し
- ⑤ 国民年金掛金が免除されている人は、年金番号
- ⑥ 生活福祉資金の貸付を受けている人は、貸付決定通知書の写し
- ⑦ 児童扶養手当を受給している人は、児童扶養手当証書の写し
- ⑧ 養育費等に関する申告書

### ● 就学援助の認定

所得状況等を調査し、生活保護法による保護の基準を引用して、教育委員会が審査を行い認定の可否を通知します。

### ● 就学奨励金の支給

年3回(9月・1月・3月)

保護者名義の普通預金口座に振り込みます。

### ● 就学奨励金の支給期間中の届出

就学奨励金を受給している者で支給期間中に就学奨励金を必要としなくなったときは、届出が必要になりますので学校教育課に連絡してください。

### ● 就学奨励金の返還

就学奨励金の申請において虚偽その他不正を行ったとき又は就学奨励金を教育費等に使用しない場合は、認定を取り消し、返還していただくことがあります。



## ◎ 就学奨励制度

町では、聖籠町に居住し、町内小・中学校の特別支援学級に就学する児童・生徒の教育費等の一部を予算の範囲内で補助する制度を設けております。  
平成22年度も次のとおり募集しますので期日までに申請してください。

### ● 申請をすることができる者

聖籠町に居住し、小・中学校の特別支援学級に就学している児童・生徒の保護者

### ● 就学奨励期間

- 1学期分(4～7月分まで)
- 2学期分(8～12月分まで)
- 3学期分(1～3月分まで)

### ● 申請手続き

下記期間中、学校教育課の窓口で申請をお願いします。  
(申請用紙は、学校教育課及び役場ホームページに用意してあります。)

聖籠町役場  
ホームページアドレス  
<http://www.town.seiro.niigata.jp>

### 【申請期間】

- ① 6月15日(火)から 7月15日(木)まで  
(支給対象：1学期分から3学期分)
- ② 9月15日(水)から 10月15日(金)まで  
(支給対象：2学期分、3学期分)

※①の期間に申請された方は、②の期間に申請する必要はありません。  
※②の期間に申請された方は、1学期分の支給が受けられません。

### 【持参(用意)するもの】

- ① 印鑑

- ② 平成21年分所得証明書(家族全員分)
- ③ 住民票謄本

### ● 就学奨励の認定

所得状況等を調査し、教育委員会が審査を行い認定の可否を通知します。

### ● 就学奨励金の支給

年3回(9月・1月・3月)保護者名義の普通預金口座に振り込みます。



## 特定計量器の定期検査を行います

計量法により、取引又は証明に使用するはかりや分銅、おもりは、2年に1回行われる定期検査を受けなければ、取引や証明に使用することができません。

平成22年度の定期検査を次のとおり行いますので、営業用の計量器をお持ちの方は、必ず検査を受けてください。

### ●検査日

6月11日(金)、14日(月)

### ●受付時間

午前10時から11時30分、  
午後1時から3時

### ●会場

聖籠町防災倉庫(聖籠町役場の消防署側の倉庫)

### ●対象となる主な計量器

- ・商店等で商品の計り売りに使用するもの
- ・農業・漁業などに従事する者が、農産物・水産物などの計り売りのために使用するもの
- ・運送業者等が貨物運賃の算出などに使用するもの
- ・工場・事業所などの原材料の購入、製品の販売・出荷のために使用するもの

### ？産業観光課(内線126)

## 平成23年度使用教科書の展示について

平成23年度に全国で使用する小・中・高等学校等の教科書を展示します。

どなたでも自由に閲覧できますので、どうぞご覧ください。

6月18日(金)～7月4日(日)

午前9時～午後8時

ただし月曜休館

新発田市生涯学習センター1階ロビー仮設展示場

新発田市中央町5-18-47

新発田教科書センター(新発田市教育委員会学校教育課内)

☎22-9532

(内線2222)

## 危険物取扱者保安講習会のお知らせ

### ■日時及び講習内容

7月6日(火)  
午前の部「一般(その他)講習」9時30分～12時30分

まで(受付開始時間9時～)

午後の部「給油取扱所講習」13時30分～16時30分

まで(受付開始時間13時～)

■受講手数料 4,700円

(新潟県収入証紙)

### ■講習会場

新発田市中央町5-18-47  
新発田市生涯学習センター

### ■対象者

甲種・乙種及び丙種の危険物取扱者免状の交付を受けている人で、現に危険物取扱作業に従事している者、又は受講を希望する危険物取扱者。

受講時期は、免状の交付を受けた日又は講習を受けた日から3年以内。

■予定人員 250名

### ■受付期間

6月2日(水)～16日(水)  
ただし、予定人員に達し次第締め切ります。

### ■その他

受講申請書は新発田地域広域消防本部、又は胎内消防署に用意してあります。

■新発田地域広域消防本部予防課 ☎22-18096

## 無料法律相談会

新潟大学法律相談部は、部員が学んだ知識を県民に役立てていただくことを目的に無料法律相談会を開催しています。

事前にご予約のうえ、お気軽にご相談ください。

6月27日(日)午前10時から午後5時まで

■新潟大学五十嵐キャンパス 法文棟

法文棟

### 【事前予約】

6月11日(金)午後1時から午後7時まで  
6月12日(土)13日(日)  
午前10時から午後7時まで

■係争中(裁判中・調停中)の事件を除く民事事件(離婚、相続、賃貸借、土地関係など)

☎025-1262-9732

## 船員保険制度の一部が労災保険制度に統合されました

船員保険と労災保険の統合後、船員の方々については、

平成22年1月1日以降に仕事にかかった場合は、労災保険から給付されますので、新潟労働局労災補償課又は最寄りの労働基準監督署までご相談ください。また、船員を1人も雇っている事業主(船舶所有者)は、労災保険に加入しなければなりません。

詳しくは、新潟労働局ホームページ (<http://www.nigata-roudoukyoku.go.jp>) をご確認ください。

■新潟労働局労働基準部労災補償課  
☎025-1234-5925

## 「新潟いのちの電話」講演会開催のお知らせ

演題 人生の四季、その折々の心への配慮  
—いのちの電話から—

講師 眞壁伍郎氏  
(新潟大学名誉教授・新潟いのちの電話理事長)

【とき】 6月30日(水)  
午後6時30分～(午後6時開場)

【ところ】 新発田市生涯学習センター 講堂

【入場料】 無料

【定員】 300人

【申込み】 申込みは不要です

直接会場へお越しください

主催：新潟いのちの電話講演会下越支部



# 生きるちから 社会激励事業 **出会いサポート～トキめき Heart 新発恋2010～開催**

社団法人新発田青年会議所は地域の独身男女を対象にした、新発田観光地周遊型お見合いイベント～トキめき Heart 新発恋（シバコイ）2010～を開催することにいたしました。

本事業では、人それぞれが抱える悩みや問題に対し解決出来る環境とその問題に取り組む意識と行動により、生きるちからは向上すると考えました。そこで今回の事業では、これからを担う青年世代の独身男女が抱える悩みの一つである出会いがない、良いパートナーとめぐり合えないことによる結婚したいができないという悩み（問題）に着手し、今回の事業を企画いたしました。

この事業に参加して素敵な出会いを見つけてみませんか？月岡温泉を舞台に楽しいイベントやアトラクションを用意しておりますのでご応募お待ちしております。

1. **開催日時** 6月27日(日) 10:00～16:45
2. **開催場所** 月岡市街地
3. **参加対象者** 県内に在住もしくは在勤する25歳～40歳までの独身男女
4. **募集人数** 男女各30名(応募者多数の場合、抽選の上決定)
5. **事業内容** 観光地周遊型 お見合いイベント  
～トキめき Heart 新発恋（シバコイ）2010～  
① 月岡ニューホテル冠月にてご対面  
② 月岡ニューホテル冠月でイベント（第一印象トークタイム等）  
③ 月岡ニューホテル冠月でのランチタイム  
④ 月岡市街地でのフリータイム（スイーツめぐり、びいどろ体験等）  
⑤ カリオンパークでカップリング発表 解散
6. **お問い合わせ** 社団法人新発田青年会議所 J C ルーム  
電話：22-0404 FAX：21-1522 Eメール：shibata\_jc@ybb.ne.jp  
電話受付時間 9:30～15:30（土・日・祝休）  
社団法人新発田青年会議所 生きるちから実践委員会 委員長 武藤浩治  
Eメール：mutokoji@e-league.jp

## 7. 地図



## 申し込み QR コード



## 「身体障害者補助犬法」をご存知ですか？ **身体障害者補助犬に出会ったら……**

### ◎「身体障害者補助犬法」について

身体障害者補助犬法は、身体障害者が公共施設、公共交通機関などを利用する場合に、身体障害者補助犬を同伴することができるようにするために、平成14年5月に制定されました。

### ◎どんな内容？

平成15年10月から身体障害者補助犬法が全面施行され、すべての公共施設及び公共交通機関をはじめ、個人店舗からデパート、宿泊施設、映画館やレジャー施設など、すべての民間施設でも原則として補助犬の同伴者の受け入れが義務付けられました。

平成20年10月から一定規模以上の民間企業では、勤務している身体障害者の補助犬使用の受け入れが義務化されました。

平成20年4月から補助犬使用者や受け入れ側施設からのトラブルに対応する相談窓口が各都道府県、政令市、中核市に設置されました。

相談窓口 新潟県福祉保健部障害福祉課地域生活係

☎025-280-5212

※身体障害者補助犬のユーザーには、身体障害者補助犬を清潔に管理し他人に迷惑をかけないようにする義務が定められています。

### ★身体障害者補助犬って、どんな犬？

身体に障害をもつ人たちの、日常生活の手助けをするために、特別な訓練を受けた犬です。

次の三種類の犬がいます。

- ・盲導犬 視覚に障害がある人の指示に従い、危険を避け、安全な歩行を手助けします。
- ・介助犬 手や足が不自由な人のために、物を拾い上げたり、運んだり、着替えの手助けをしたりします。
- ・聴導犬 聴覚に障害がある人のために、チャイムやブザーの音、電話の呼び出し音など、さまざまな音を聞き分け、伝えます。





アルビレックス  
新潟情報!!



### 5月反攻! 驚異の4連勝 で7位にジャンプアップ!

3月、4月はリーグ戦で4戦連続無失点など、「苦闘」という言葉が当てはまる苦しい戦いに終始した新潟。順位も最下位にまでなり、黒崎監督、選手たちも厳しい表情が続いていました。

しかし、反撃を誓った5月、チームは鮮やかな復活に成功します。その端緒となったのはアウェーでの神戸戦。ヨンチョルの鮮やかな速攻で先制すると、一度は追いつかれる展開ながらも、交代出場で送り出されたフアゲネルが冷静にネットを揺らし、2-1の勝利。見事に今シーズンのリーグ戦初勝利を飾りました。続く5月5日の横浜F・マリノス戦は、今年初めて東北電力ビッグスワンに4万人の観客が詰めかけ、試合前からヒートアップした状態。新潟は先制を許すものの、ヨンチョルの2試合連続ゴール、そして10番マルシオ・リシャルデス

が、右足を一閃しての鮮やかなゴールで、見事な逆転勝ち。連勝で満員のサポーターと、勝利を分かち合いました。

快進撃はまだまだ止まりません。続いて対戦したのはいよいよ清水エスパルス。新潟はMFに小林、本間のベテランコンビを配し、清水の強力3トップに對抗します。すると、この采配がズバリと的中。永田、千葉のCBコンビが長身FWのヨンセンをよく抑える。清水攻撃陣の動きをベテランコンビがよく予測して封殺。攻めては、CKから西がヘディングで叩きこんで先制、前半終了間際には、FWミシエウが個人技で相手のタイミングをずらして巧みに決める理想的な展開で、2-0と完勝。首位チームに今季初めて土を付ける、順位も8位まで一気に伸ばし、新潟強しを全国に印象付けました。

再びホームに戻ったのは12節は、天地人ダービー・山形戦。この日も東北電力

### 矢野貴章選手が2010 FIFAワールドカップ南アフリカ 日本代表メンバーに選出!

アルビレックス新潟サポーターだけではなく、新潟県民にとって大変嬉しいニュースが届けられました。5月10日に発表された、2010 FIFAワールドカップ南アフリカを戦う日本代表23名のメンバーに、アルビレックス新潟のFW矢野貴章選手が選出されました!

矢野選手はワールドカップ最終予選で本選出場を決めたウズベキスタン戦に出場した後は、日本代表から遠ざかっていましたが、90分間惜しみなくチームのために貢献する運動量、スピードとパワーが評価されて、日本代表に選出されました。



「発表の時はずっと名前が呼ばれなかったのですが、もうないかなと思った」と話していた矢野選手。「新潟の選手、スタッフ、サポーターの皆さんに支えられ

て、日本代表に選出されたと思う。日本の代表としてはもちろん、新潟の代表として、しっかりと闘ってきたい」と、抱負を語ってくれました。新潟の代表として、ぜひ日本を勝利に導く活躍をして欲しいものです。ガンバレ! 矢野貴章選手!

※6月、7月の試合予定

〈ヤマザキナビスコカップ〉

第7節 6月9日(水)

VS名古屋グランパス  
午後7時キックオフ  
名古屋市瑞穂公園陸上競技場

〈J1リーグ〉

第13節 7月17日(土)

VSセレッソ大阪  
午後7時キックオフ  
東北電力ビッグスワンス  
タジアム

第14節 7月24日(土)

VSベガルタ仙台  
午後7時キックオフ  
ユアテックスタジアム仙台

第15節 7月27日(火)

VS鹿島アントラーズ  
午後7時キックオフ  
カシマサッカースタジアム

第16節 7月31日(土)

VSFC東京  
午後7時キックオフ  
東北電力ビッグスワンス  
タジアム

(記事・写真提供  
アルビレックス新潟)



## JAPANサッカーカレッジ 北信越フットボールリーグ情報

4月11日に開幕した北信越フットボールリーグは、白熱した戦いが続いております。

1部リーグ、2部リーグ共に優勝を目指して日々努力していますので、聖籠町の皆様、ぜひ一度、JAPANサッカーカレッジへお越しください。

6月は1部(JAPANサッカーカレッジ) 2部(CUPS聖籠) 共に6月20日(日)にJAPANサッカーカレッジグラウンドでホームゲームが行われます。1部はFCアンテロープ塩尻(長野県)と2部は福井KSC(福井県)と対戦します。

6月20日は試合だけでなく、イベントも多数行います。親子で楽しめるミサンガ作り教室、キックターゲットやサッカーゴルフ等が楽しめるフレンドパーク、また聖籠地場物産館にご協力いただき、焼きそばや聖籠町産の果物・野菜等の販売も行いますので是非とも

### 6月のホームゲーム

#### 第9節

1部 6月20日(日)  
VS FCアンテロープ塩尻 (11時 キックオフ)  
2部 6月20日(日)  
VS 福井KSC (14時 キックオフ)



〒957-0103  
聖籠町網代浜925-1  
お問い合わせ先: 教務 石坂  
TEL: 32-5357  
FAX: 32-5358  
MAIL: ishizaka.manabu@nsg.gr.jp  
JSC HFLサイト: <http://www.cupsnet.com/hk/top.html>

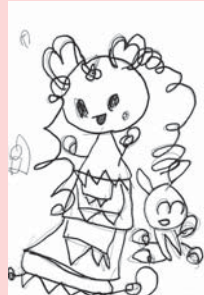


入場無料





SHINさん 15歳



ちーちゃんさん 4歳



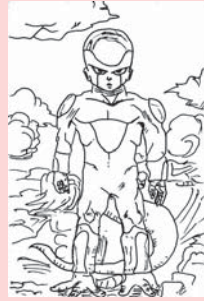
なっちゃんさん 18歳



佐藤 朝陽さん 5歳



投稿するときは濃い鉛筆(2B以上)かペンで書いてください。(薄いものは掲載できません)名前は必ず書いてください。(ペンネーム希望の場合は名前の横にペンネーム『○○○』と書いてください。1か月に一人1枚だけ受け付けます。



デビルGINさん 15歳

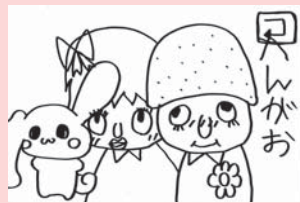


和菜さん 13歳



キティーさん 11歳

※おうちのみなさまへ  
特に小さいお子様の作品で、鉛筆書きのため掲載できないものが毎月2~3点送られます。投函される前にご確認ください。



卒沖さん 15歳



くま子さん 9歳



ペコちゃんさん 15歳



●青年部  
町内のこども園と保育園に花の種をプレゼント  
4月15日(水)、商工会青年部(町田英樹部長・部員16名)が花いっぱい運動として、町内のこども園と保育園5施設を訪問し花の種をプレゼントしました。大事に咲かせてくださいね。

●女性部  
役場前と懸信前の歩道をプラントで飾りました  
5月13日(木)、商工会女性部(鈴木典子部長・部員11名)が花いっぱい運動として、可愛らしいベゴニアの花をプラント50箱に植え、役場前と懸信前の歩道に設置しました。

美しい心を育てようと商工会で毎年行われている花いっぱい運動は、青年部では26年間、女性部では23年間続けられています。

### 商工会花いっぱい運動

## 東京聖籠会開かれる

聖籠出身者が東京で集いました

聖籠町出身者で関東在住者が組織する東京聖籠会(横山春三会長)が、4月11日(日)に東京板橋区において26名が出席し開催されました。

町からは加藤副町長、須貝議長と職員3名が出席し、温かい歓迎を受けました。町側からの参加は今年で13回目となります。懇談会では、議長が祝辞を述べ、初参加となる副町長は、町の近況報告や本年度の予算の説明等をおりまぜながら挨拶されました。

約1年ぶりに集う会員の皆さんは「ふるさと聖籠町」を思い出しながら話に花を咲かせていました。

最近の会員共通の悩みは参加者の減少です。聖籠町から関東地区に移転されている方がいれば、ぜひ会に参加してほしいと口々に話されていました。参加した皆さんはいつものように心から懐かしみ、大いに笑い、互いの健康を願いながら、来年の再会を誓い合っていました。

(東京聖籠会に関してのお問い合わせは役場総務課までお願いします)



## 食育コーナー

しょく ミラクル 食は味楽来

~楽しく食べて健康な体と心を作りましょう~ No.23



五十嵐栄養教諭

### 聖籠の自慢「さくらんぼ」

~さくらんぼの栄養と効能~  
知っていますか? さくらんぼは美味しく可愛いだけでなく、色々な効果を持った素晴らしい果物なのです。

- ・カリウムを多く含み、高血圧や動脈硬化の予防と葉酸(鉄分)も多く、貧血予防に効果があります。
- ・さくらんぼの色素にはポリフェノール《アントシアニン》が含まれ、眼精疲労や視力回復にも良い(特にナポレオン)
- ・さくらんぼの甘味の「ソルビトール」は虫歯予防にも使われている天然甘味料です。
- ・食物繊維も多く、便秘の改善にも効果があります。

しかし食べ過ぎは、要注意です。よく噛んで食べましょうね。

### なぜさくらんぼは高いのか? 解明!!

「食べたいけど」「安くなったら食べよう」「あ!なくなっちゃった。」「残念!」と思ったことはありませんか? 聖籠町に来る前の私がそうでした。そこで、さくらんぼが何故、高いのか聖籠の観光協会の坂上誠一会長に訪ねてみました。その理由をお聞きして解明したのでご紹介いたします。

まずは、栽培に大変な手間ひまのかかる果物であること。受粉をミツバチや人の手で行ったり、成熟期に、雨にあわないように雨よけのテントを立てたり、虫や鳥の害を防いだり、収穫の時もさくらんぼの木は高く、はしごを使って人の手でを行う収穫作業。しかも、いっせいに実がなるためもう大変!

そして、収穫されたさくらんぼは、綺麗に優しく箱詰めされ、まさしく「箱入り娘」そのもので、高価になってしまうのだと納得してしまいました。しかし聖籠のさくらんぼはウマイ! 6月にしか食べられない最も美味しい果物です。

今年もいっぱい食べるぞー! 楽しみです。

## 町の宝で~す

4月の乳児健診から



吉澤 頼人 ちゃん



高橋 莉々葉 ちゃん



高松 穂花 ちゃん



細貝 徠斗 ちゃん



坂井 茉莉 ちゃん



小田切 和奏 ちゃん



松井 咲太郎 ちゃん



杉沢 蒼天 ちゃん



川崎 瑠莉愛 ちゃん



渡邊 翔琉 ちゃん

### 元気に育ってね!

この写真は保健福祉センターで行われている乳児健診会場で4か月健診対象乳児を撮影しています。



5月17日（月）、日本海エル・エヌ・ジー(株)棧橋に着岸した「シグナス・パッセージ号」

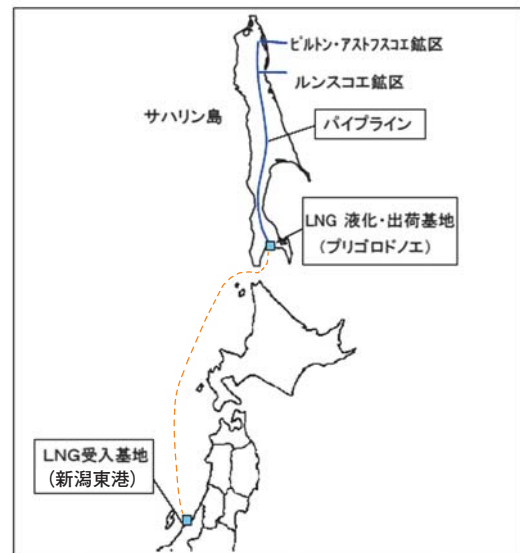


受入記念式が船内で行われました。



「シグナス・パッセージ」とは、「輝く白鳥の通う経路」を意味します。

## サハリンⅡからの航路



5月17日(月)、新潟東港内の日本海エル・エヌ・ジー(株)棧橋に、サハリンからLNG船「シグナス・パッセージ号(12万2,444トン)」が着岸しました。

これはロシア・サハリン沖の天然ガス開発「サハリンⅡプロジェクト」で生産された液化天然ガス(LNG)が日本海側に初めて輸送されたもので、日本海エル・エヌ・ジー(株)の受入基地で気化し、主に東北電力(株)の東新潟(聖籠町)、新潟(新潟市東区)、仙台及び新仙台(宮城県)の4火力発電所にパイプラインで送られます。

「シグナス・パッセージ号」は、今回はLNG約6.5万トンを積載して14日にサハリン島南端を出発、16日には新潟沖に到着し、17日午前10時頃新潟東港に入港しました。

輸送日数がおおむね2日という近さで極東のエネルギー基地と結ばれることにより、新潟県の拠点性向上につながると期待されています。