

PUBLIC INFORMATION

# 聖籠町



町のイメージキャラクター  
緑丸



## 4月29日次第浜まつり

昭和の初期から80年近い歴史のある次第浜の若い衆みこし

午前9時から午後5時頃まで、52人の若者が担ぎ「よいさ」「よいさ」の勇ましい掛け声とともに集落内を練り歩きました。

広報  
せいろう 2004

6

June No.335

平成16年4月末現在の  
人口の動き

人口13,872人 (前月比 + 17人)  
(前年比 + 123人)

男 6,957人 (+11人)  
女 6,915人 (+ 6人)

世帯数3,784世帯 前月比(+13世帯)



# 大勢のみなさんから利用されています わたしたちの旧聖籠中学校

## 各施設の利用状況を紹介します

旧聖籠中学校は町民の皆さんからのアンケートや座談会などでの意見をもとに廃校後の利用方法が検討され、平成14年4月から社会教育施設、福祉施設等として生まれ変わり、多くの方から出会い、交流、学び、集いの場として有効に利用されています。

### 結いハート聖籠

旧聖籠中学校の施設の中で社会教育施設の総称が「結いハート聖籠」です。施設は、青少年交流センター、公民館第一分館、民俗資料館として利用されています。

結いハート聖籠全体で平成14年度は3,910人、平成15年度は7,513人の多くの方々に交流と活動の場として利用されました。

### 青少年交流センター

旧聖籠の多目的室が青少年交流センターとして利用されています。

卓球台をそなえてあるほか、10畳分程度畳を敷いており、町内の小学生や親子連れなど多くの方々に交流、活動の場として利用されています。

利用方法は、占有する場合を除き、事務室窓口で入館者名簿に記入するだけで使用できます。



卓球を楽しむ親子連れ



親子のグループ

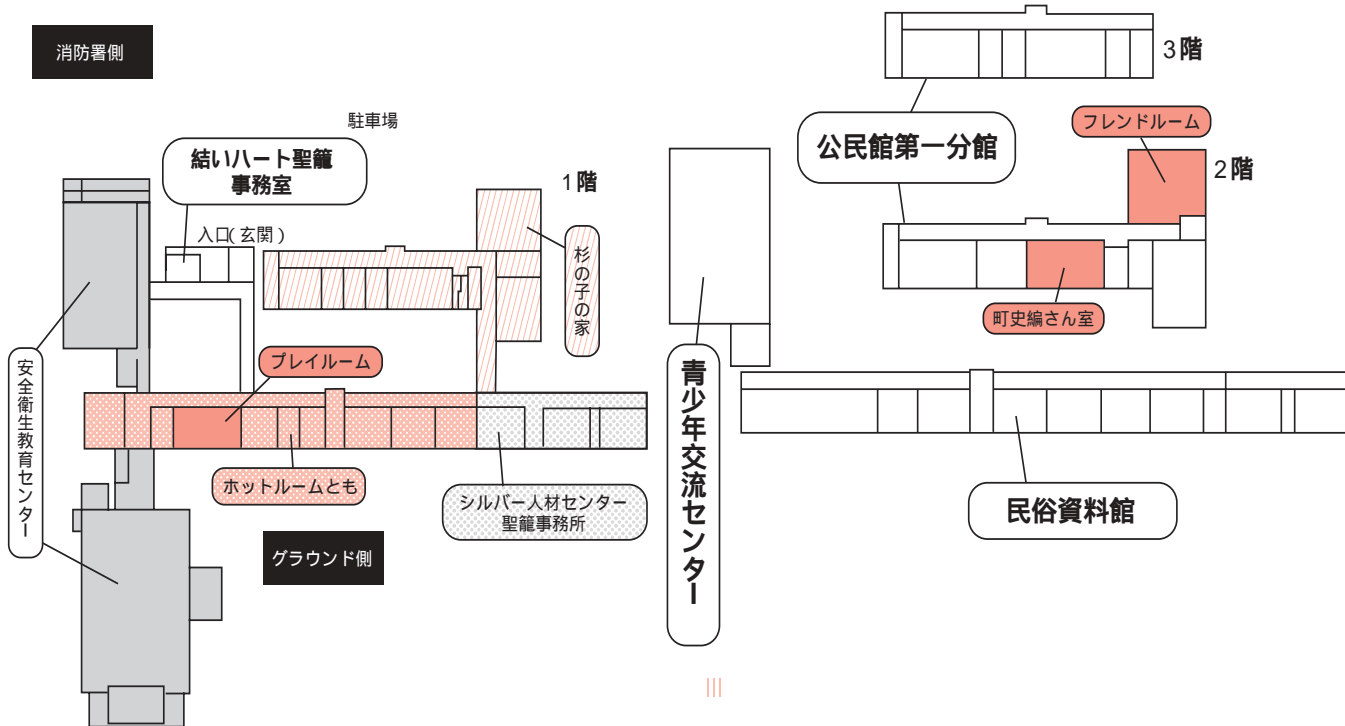
保育園や幼稚園で同年代の子供の育てをしている友達同士が誘い合わせて、週に1回程度交流の場として利用しているそうです。

子供たちが楽しそうに元気に飛び跳ねていました。

唯さんは「家族みんなで来たのは2回目です。とても楽しいのでまた来きます。友達ともよく来て卓球したり遊んだりしています。」と話してくれました。



熊倉唯さんと修平くん(交流センターにて)



資料館展示室



お茶・書道などに使える和室



公民館学習室

## 公民館第一分館

町民会館内にある公民館機能をこの場にもたせました。

2階には畳21畳敷の和室の他に町史編さん室があります。学習室は2階と3階で7室あり、町の多くの文化団体等のみなさんが利用しています。

## 民俗資料館

展示室は、旧教室7室を利用して漁業や農業などの民具が約1,300点展示されています。

このほかにも、「収蔵庫」が2室あり約1,000点の民具を収蔵しています。

入館の際は事務室窓口で入館者名簿へ記入が必要です。入館は無料です。

## 町史編さん室

学校給食共同調理場の2階から移転しました。

平成16年3月に資料編2巻の発行を終え、現在は平成18年度の資料編2巻と通史2巻の発行に向けて作業を行っています。

## フレンドルーム

旧研修会館から移転し、児童生徒のふれあいの場として利用されています。

## 結いハート聖籠

☎32 5818

## 社会教育課

☎27 2121



社会復帰講座 (ボランティアのみなさんと)

ホットルームとも

「ゆつたりとした心優しい文化を発信」

町の精神、重度心身障害児・者の施設、高齢者の福祉施設として利用されています。これらの施設の総称が「ホットルームとも」です。現在は社会復帰講座や生きがい型デイサービスセンターの場として利用されています。

社会復帰講座

共にこのまちで

心豊かに暮らしたい。だれもがその人らしく生き生きと暮らしている地域、病気や障害をもついても自分のペースで心豊かに過ごせる、そして心がほっとするよいうな居場所をつくれたらという思いで社会復帰講座を行っています。

平成14年4月からは、ホット



社会復帰講座

「ホットルームとも」で週1回金曜日

に集まっています。

将来、ホットルームとの喫茶室に地域のみなさんが気軽に立ち寄れるように、コーヒーの出し方を練習したりクッキーづくりをしたりしてがんばっています。

保健福祉課保健師

☎27 6511



なごみの会 (水曜日参加者)

生きがい型デイサービス

「なごみの会」

聖海荘から実施場所を移して5月から週3回、介護保険制度の要介護・要支援認定から外れた方を対象として、寝たきりや痴呆予防のためのデイサービスを行っています。

5月12日は、ホットルームとの最初の開催日。利用者のみなさんは、杉の子の家を見学し新づくりなど各種作業の説明を受けました。中でも「さをり織り」はほとんどの方がはじめて目にする作業で、織り方などを説明しても

らい感心していました。

参加者の一人は「聖海荘も良かったけど、ここも山や畑が窓から見えるし、杉の子の家もあるといい所です。」と話されていました。

「なごみの会」は現在27名の参加者がいます。毎週水・木・金曜日の3回開催していますので参加を希望される方はお気軽にお問合わせください。

☎27 6767

☎27 6511

保健福祉課

☎27 6511



施設内を見学





杉の子の家となごみの会のみなさん



薪づくり作業



さをり織り

## 杉の子の家福祉作業所

杉の子の家福祉作業所は、心身にハンディのある方が、作業活動や療育活動をしながらか社会参加を目指しているところです。

現在、11名のメンバーが薪、廃油石けん、枕、雑巾、「さをり織り」などの手芸品作りや生ゴミ処理用のEMぼかし作りをしながらか元気いっぱい活動をしています。

結いハート聖籠におこしの際は、どうぞお気軽にお寄りください。お待ちしております。

開所時間

8時30分～17時15分(月～金)

## ブレイルーム

療育活動のスペースとして、感覚機能の維持促進を図る芸術活動や日常生活体験活動などを行っています。

杉の子の家福祉作業所の活動のひとつとして、ホットルームともの一室を利用しています。

◎杉の子の家福祉作業所

☎27 5747

◎聖籠町社会福祉協議会

☎27 6767



ブレイルームでの活動

## シルバー人材センター

聖籠事務所

健康で働く意欲のある概ね60歳以上の一八一名の会員が庭木の手入れ、襖・障子貼り、除草、建物管理などの仕事をしています。

仕事の依頼や入会希望などお気軽にお問い合わせください。

◎シルバー人材センター 聖籠事務所

☎27 1644

## 安全衛生教育センター

安全衛生教育センターでは、労働災害防止のために必要な資格取得講習を行っています。

平成15年度は2,580人の受講者があり、聖籠町からも100名の参加がありました。

9月30日までの開催日程は13ページに掲載しています。

◎安全衛生教育センター

☎32 5353



# 聖籠町職員募集

平成17年度採用の聖籠町職員上級（一般行政職）試験を次により行います。

## ① 試験区分、職種、受験資格、採用予定人数

試験区分	職種	受験資格	採用人員
上級試験	一般行政職	昭和56年4月2日から昭和58年4月1日までに生まれた方及び昭和58年4月2日以降に生まれた方で4年制大学を卒業した方又は平成17年3月31日までに大学卒業見込みの方	若干名

### 欠格条項

次のいずれかに該当する者は受験できません。

- ・日本の国籍を有しない者
- ・成年被後見人又は被保佐人（準禁治産者を含む）
- ・禁錮以上の刑に処せられ、その執行を終わるまで又は執行を受けることがなくなるまでの者
- ・聖籠町職員として懲戒免職の処分を受け、当該処分の日から2年を経過しない者
- ・日本国憲法施行の日以後において、日本国憲法又はその下に成立した政府を暴力で破壊することを主張する政党その他の団体を結成し、又はこれに加入した者

## ② 試験の日時、場所

区分	日時	場所	試験内容
第1次試験	平成16年7月25日（日） ・受付時間 午前9時から9時40分まで ・試験時間 午前10時から午後4時10分まで	北越高等学校 (新潟市米山5丁目)	大卒程度の一般教養試験、 専門試験及び一般性格診断 検査
第2次試験	未定	聖籠町役場で行う 日時は第一次試験合格者に通知	面接、作文試験

## ③ 合格の発表・採用

- ・第一次合格者発表 / 平成16年8月中旬予定
- ・最終合格者発表 / 平成16年9月下旬予定
- ・採用は平成17年4月1日を最初の採用の日とします。

## ④ 給与

給与は聖籠町職員の給与に関する条例の規定により支給します。

## ⑤ 申込期限

平成16年6月25日（金）午後5時までに「試験申込書」を聖籠町役場総務課に提出してください。

「試験申込書」「試験案内」は、役場総務課にあります。また、聖籠町のホームページからも取得できます。

ホームページアドレス <http://www.town.seiro.niigata.jp>



詳しくは、聖籠町役場総務課秘書係までお問い合わせください。

☎ 27 - 2111 内線 224

# 輝かしい功績をたたえ

## 平成16年春の叙勲 聖籠町から二名が受章

平成16年度春の叙勲において、二本松の伊藤永壽さんは地方自治における多年の御功績に対し瑞宝双光章を、蓮潟の五十嵐正次さんは消防防災活動における多年の御功績に対し瑞宝単光章を受章されました。

### 瑞宝双光章受章

元聖籠町助役  
伊藤 永壽さん  
73歳（二本松）



伊藤さんは、昭和23年5月から聖籠村役場に勤務され、税務課長、総務課長を歴任し、その事務能力と人格を高く評価され昭和58年1月に聖籠町助役に選任されました。

平成6年9月に退職されるまでの11年有余、大きく変貌した行財政の中にあつて、町長の良き補佐役として町政の発展に貢献されました。

### 瑞宝単光章受章

元聖籠町消防団分団長  
五十嵐 正次さん  
75歳（蓮潟）



五十嵐さんは、昭和21年6月聖籠村消防団に入団し昭和62年3月まで40年有余の永きにわたり消防防災活動の第一線で活躍されました。

昭和48年9月からは、広い管轄区域と団員数を有する分団長として町民の暮らしや財産を守るため、率先垂範し消防業務に尽力されました。



# 私たちが 保健推進員です!!



保健推進員のみなさん

任期：平成16年4月1日～平成19年3月31日(敬称略)

行政区	保健推進員名	行政区	保健推進員名
四ッ屋	加藤 睦子	蓮潟	斉藤 美雪
道賀新田・上大谷内	水戸部トク子	蓮潟	伊藤 やよい
真野	能登 弘美	蓮潟	長谷川ふみ子
丸潟	神田 直子	蓮潟新田	高口 ヨシ子
桃山	安達 鈴子	網代浜	山田 トシ子
山倉	斉藤 和子	網代浜	高橋 七重
苔沼	長谷川フジ子	網代浜	小林 清美
本諏訪山	六井 昌子	網代浜	高橋 しげ子
山諏訪山	渋谷 ツネ	次第浜	須貝 三作
本大夫	駒沢 久美子	次第浜	田村 昭二
山大夫	諏訪 明子	次第浜	高橋 睦子
山大夫	佐藤 和子	次第浜	錦織 タケコ
聖中ヶ丘	小柳 芳子	次第浜	宮下 三蔵
本三賀	斉藤 ミヨ子	尾沢ヶ丘	清野 明美
山三賀	小林 かよ子	亀塚	小林 初美
二本松	岩渕 和子	亀塚	木村 京子
二本松	椎谷 芳子	亀塚	高松 恵子
外畑	三森 和子	稲の平	最上 成之
蓮野	小林 恵美子	別條	飯田 郁子
杉谷内	加藤 まり子	八幡	前田 良子
正庵	細野 裕子	東山	寺井 孝子
藤寄	砂原 トシ	東山	二宮 みどり
藤寄	泉 二三子	旭ヶ丘	金 鐘海
藤寄	渡辺 治子	旭ヶ丘	加藤 正吾
大夫興野	小林 恵美子	ひばりが丘	坂爪 登紀子
甚兵衛橋	渡辺 八ナエ		



町長から委嘱状の交付

みなさん、「保健推進員」をご存知ですか？  
住民と行政のパイプ役となつて、3年任期中で活躍して  
いただいています。  
4月27日には町長から委嘱状が交付され、今後の活動  
について話し合いました。  
「昨年の地区栄養指導会がとってもよかった。また行  
政区単位のできる企画を考えたい!」「普段家族と地元  
のなかだけの人間関係に限られています。保健推進員に  
なることでいろいろな人から刺激を受けたいです。」など、  
意欲的な声がたくさんありました。これから地区栄養指導  
会や健康相談会のほか、地区担当保健師と共に活動して  
いきますのでどうぞよろしくお願ひします。

お問い合わせ 保健福祉課 ☎27-6511



# 保健師の Member ..... 地区担当が **変** Change わりました

# はじめまして

今年度4月から臼井保健師が新採用となりましたので、保健師の担当地区が下記のとおり、一部変わりました。よろしくお願いいたします。

聖籠町の保健師の活動で、力を入れていることは、家庭訪問です。赤ちゃんが生まれたとき、転入してきた乳幼児の訪問、健診の結果説明、50歳の男性の健康調査、その他、さまざまな相談に乗れるよう地区に足を運んでいます。

健康に関することは何でもお気軽にご相談ください。

4月1日から聖籠町の保健師になりました、  
臼井 茜うすい あかねです。

連絡は、保健福祉課 ☎ 27 - 6511まで

保健師の地区担当が  
変わりました

## 保健師地区 担当一覧表

保健師名	地区名
小林 尋子	山大夫・蓮瀧 蓮瀧新田・聖中ヶ丘
萩原 和子	藤寄・大夫興野 山三賀・中ノ橋 本諏訪山・本大夫 本三賀・ひばりが丘
山田 睦子	丸瀧・桃山 外畑・正庵 亀塚・東山
渡辺 郁子	四ツ屋・道賀新田 上大谷内・蓮野 網代浜・旭ヶ丘
高橋 由紀	甚兵衛橋・次第浜 苔沼・山諏訪山
臼井 茜	山倉・杉谷内 八幡・二本松 真野・尾沢ヶ丘 稲の平・別條



健康診断の問診

生まれは、北魚沼郡堀之内町です。堀之内は、山の中なので、聖籠のように平地が続く所が少ないです。雪がたくさん降るので門や垣根はなく、1階は車庫の家が多いです。聖籠町にきて平屋が多いことに驚きました。実は、小さい頃から海が大好きで、海のあるまちに住みたかったので、夢が2つ一気にかないうれしく思っています。

4月は町の施設回り、健康診断の問診、担当地区回りや事業を通して住民の方々にお会いしました。基本健診に出てみて、たくさんの方が町の健診を受けているということと、畑仕事のほかに散歩をしていたり、体操をしていたりする人が多いことに感心しました。多くの人とお話出来る初めての機会だったので、大変でしたがとても楽しかったです。

これから継続して、新人保健師から見た町の保健事業を紹介していく予定です。お楽しみに。

INFORMATION

# おしらせ

INFORMATION

お問い合わせ先

町役場	☎27-2111
町民会館	☎27-2121
図書館	☎27-6166
保健福祉課(保健福祉センター内)	☎27-6511
診療所	☎27-1234

INFORMATION

## 新作おけさの 歌詞を募集

新潟地域をおけさで全国にアピールしようと、新潟市・佐渡市・聖籠町では、民謡歌手・伊藤多喜雄さんの作曲により、新作おけさ(題未定)を創作します。この歌詞を、町民等から広く募集します。歌詞審査は伊藤さんをはじめとする審査委員会で行い、夏ころに完成する予定です。

テーマ  
新しいいがた(新潟市・佐渡市・聖籠町と周辺地域)をイメージし、親しみやすく、後世に伝えていけるもの

応募条件  
字数・番数は自由。未発表作品に限る。一人何点で

も応募可  
賞

最優秀賞 1点・50万円  
(賞品、記念品を含む)  
優秀賞 2点・10万円(同じ)

入選 10点・3万円(同じ)  
応募方法  
6月15日(必着)までに、郵送またはメールで、産業観光課へ応募してください。

入賞作品の著作権は主催者に帰属。採用作品は作曲の都合上、補作する場合があります。  
〒957-1019-2  
聖籠町大字諏訪山 163514

☑️ 役場産業観光課  
☎27-11953 (直通)  
メールアドレス  
hamanast@town.seirou.niigata.jp

6月の行事

### 《保健福祉事業》

ところ 保健福祉センター  
心配ごと相談  
2日(水)・16日(水)  
☑️ 町社会福祉協議会  
☎27-6767

乳幼児健康診査・各種学級  
1.2歳児歯科検診  
14日(月)午後1時15分～  
妊婦学級(後期)  
15日(火)午前9時30分～  
育児相談会  
21日(月)午前10時～11時  
1.6歳児健診  
24日(木)午後1時15分～  
乳児健診  
25日(金)午後1時15分～  
各種予防接種  
日本脳炎予防接種  
1日(火)午後1時40分～  
10日(木)午後1時40分～  
11日(金)午後1時40分～  
22日(火)午後1時40分～  
三種混合予防接種  
17日(木)午後1時40分～  
ポリオ予防接種  
18日(金)午後1時40分～  
風しん予防接種  
23日(水)午後1時40分～

### 手当額が変更になりました

平成16年度国民年金法における年金の額等の改定により平成16年4月から平成17年3月までの児童扶養手当、特別児童扶養手当、障害児福祉手当、特別障害者手当の額が次のとおり改定されます。  
( )内は改定前の手当額

- 児童扶養手当 月額41,880円 (42,000円)
- 1級 月額50,900円 (51,100円)
- 2級 月額33,900円 (34,030円)
- 障害児福祉手当 月額14,430円 (14,480円)

### 特別障害者手当

月額26,520円 (26,620円)  
☑️ 保健福祉課児童障害福祉係  
☎2716511

### 6月10日に 児童手当を振込みます

児童手当の6月支払い分(平成16年2月～16年5月分)は6月10日(木)に受給者の指定した金融機関(町内金融機関等)に振込みます。個人への支払通知書は、この紙面をもって通知にかえさせていただきます。  
☑️ 保健福祉課児童手当担当  
☎2716511

### 町長の動向

(主なものを抜粋)

- 6月
- 1日・新潟県町村会臨時総会
- 5日・北信越ブロックバウン ドテニス親善交流大会
- 6日・町ポンプ操法競技大会
- 9日・新発田地区職場警察連絡協議会
- 12日・さくらんぼまつり
- 12日～13日
  - ・学校の森づくり
  - ・環境フェスタ
- 13日・さくらんぼの里「民謡の祭典」
- 17日
  - ・6月議会定例会(予定)
- 25日・郡町村会6月定例会
- 28日・新発田市・聖籠町議員協議会総会





## 警察官募集

新潟県警察では、平成16年度警察官（大学卒業者）採用試験の受験者を次のとおり募集しています。

受付期間

受付中～6月10日（木）

（消印有効）

受験資格

昭和50年4月2日以降に生まれた方で、次のいずれかに該当する方

4年生大学を卒業した方又は平成17年3月31日までに卒業見込みの方

新潟県人事委員会が と同等と認める方

応募方法

警察署、交番、駐在所に備え付けの受験申込書に必要事項を記入し申し込みください。

②新発田警察署

☎0254(23)0110

②新潟県警察本部

☎025(285)0110

## 危険物取扱者 保安講習会開催

①7月8日（木）

午前の部 9時～12時

④一般（その他）講習

午後の部 13時～16時

④給油取扱所講習

②新発田市生涯学習センター

【受講手数料】4,700円

（新潟県収入証紙）

④甲種・乙種及び丙種の危険物取扱者

免状の交付を受けている人で、現に危険物取扱作業に従事している者、又は受講を希望する危険物取扱者。受講期間は、免状の交付を受けた日又は講習を受けた日から3年以内。

【予定人員】200名

【受付期間】6月7日～6月16日

（予定人員に達し次第締切）

【受講申請書】

申請書は新発田地域消防本部、又は中条消防署に用意。

②新発田地域広域消防本部

☎22-8096

## 税務課からのお知らせ

② 役場税務課 ☎27-1956

### 6月は町・県民税の納入月です

～今年度から個人均等割額が3千円から4千円に改正されました～

個人町・県民税は、平成15年1月から12月末日までに給料や農業などの事業所得等、何らかの所得（遺族年金、障害者年金などの非課税所得は除きます。）があった方が課税されます。

ただし、次の方は町・県民税が課税されません。

生活保護法による生活扶助を受けている方

障害者、未成年者、65歳以上の方、寡婦又は寡夫で、所得が125万円以下（給与所得者の年収に直すと2,044千円未満）の方

所得が28万円に満たない方

納税の方法および納入期限  
給与から納税する場合...6月支給分の給与から12回分割  
一般納税通知書で納税する場合...6月、8月、10月、11月の各末日まで

（銀行等各金融機関での口座振替は各末日、ただし郵便局からの口座振替納税は納期月の25日となります）

この件についてのお問い合わせは、町税務課へお願いします。

### 質問にお答えします

**Q** 私は、平成16年4月1日に聖籠町から新発田市へ転出しましたが、16年度分町県民税はどちらへ納めるのでしょうか。

**A** この税金は、毎年1月1日現在に住んでいた市町村に納めることになっています。したがって、16年度分については聖籠町に納めていただきます。

### 自衛隊採用に関する説明会を開催します

②6月27日（日）

午後1時～午後5時

②新発田市カルチャーセンター

視聴覚室（2階）

新発田市本町4-16-83

④自衛隊の採用試験に関する説明会

・大学、短大、専門学校、高校、中学からの自衛官コース〔防衛大学校・防衛医科大学校・航空学生（パイロット）・看護学生（看護師）・その他自衛官一般種目等〕

④日本国籍を有し、平成17年4月

1日現在18歳以上27歳未満の男女（中学からのコースは15歳以上17歳未満）

②自衛隊新潟地方連絡部

新発田募集事務所

☎26-5619



②日時 ②会場 ④内容 ④対象 ②申し込み ②問い合わせ

# 安全でおいしい水をご家庭へ

## 上下水道の水質について

町の上水道の水は、毎月定期的に水質を調べています。

皆さんが毎日飲んでいる水が、飲料水の水質基準（水道法に定められた検査）に適合して安全かどうかを検査するために行われているものです。

私たちが日常生活で飲んでいる水道の水は、安心して飲めるようにと、薬品や機械などを使って、原水（阿賀野川の水）や各家庭の蛇口から出る水を厳しく検査しています。

別表が、昨年9月に家庭の蛇口から採水した水的全項目についての水質検査結果です。町で検査している48項目すべてが、水道法で定められている水質基準に適合する、安全な水であるということを確認する検査結果でした。

### 【水質基準の項目とは】

水道水は、水道法に定められた水質基準に適合しなければなりません。

それは、健康に関連する項目29項目、水道水が有すべき性状に関連する項目17項目の合計46項目で、法的義務のあるものです。

平成16年度からは、水質検査項目が変わり、化学物質などの健康面を配慮した13項目が加わり、検出されていない化学物質など9項目が削除され、計50項目の水質検査となりました。

聖籠町の水質検査結果 - 平成15年9月採水 -

		項目	水質基準値	水質検査結果		
水道法に基づき水質基準項目	健康に関連する項目	病原生物	1 一般細菌 2 大腸菌群	0 不検出		
		無機物質・重金属	3 カドミウム	0.01mg/ℓ以下	0.001未満	
			4 水銀	0.0005mg/ℓ以下	0.0005未満	
			5 セレン	0.01mg/ℓ以下	0.001未満	
			6 鉛	0.01mg/ℓ以下	0.001未満	
			7 ヒ素	0.01mg/ℓ以下	0.001未満	
			8 六価クロム	0.05mg/ℓ以下	0.005未満	
			9 シアン	0.01mg/ℓ以下	0.001未満	
			10 硝酸・亜硝酸性窒素	10mg/ℓ以下	0.25	
			11 フッ素	0.8mg/ℓ以下	0.07	
			12 四塩化炭素	0.002mg/ℓ以下	0.0002未満	
			一般有機化学物質	13 1, 2 - ジクロロエタン	0.004mg/ℓ以下	0.0004未満
		14 1, 1 - ジクロロエチレン		0.02mg/ℓ以下	0.002未満	
		15 ジクロロメタン		0.02mg/ℓ以下	0.002未満	
		16 シス - 1, 2 - ジクロロエチレン		0.04mg/ℓ以下	0.004未満	
		17 テトラクロロエチレン		0.01mg/ℓ以下	0.001未満	
		18 1, 1, 2 - トリクロロエタン		0.006mg/ℓ以下	0.0006未満	
		19 トリクロロエチレン		0.03mg/ℓ以下	0.003未満	
		20 ベンゼン		0.01mg/ℓ以下	0.001未満	
		消毒副生産物		21 クロロホルム	0.06mg/ℓ以下	0.013
				22 ジブロモクロロメタン	0.1mg/ℓ以下	0.003
			23 ブロモジクロロメタン	0.03mg/ℓ以下	0.009	
			24 プロモホルム	0.09mg/ℓ以下	0.001未満	
			25 総トリハロメタン	0.1mg/ℓ以下	0.025	
		農薬	26 1, 3 - ジクロロプロペン	0.002mg/ℓ以下	0.0002未満	
			27 シマジン	0.003mg/ℓ以下	0.0003未満	
			28 チウラム	0.006mg/ℓ以下	0.0006未満	
			29 チオベンカルブ	0.02mg/ℓ以下	0.002未満	
		色	30 亜鉛	1.0mg/ℓ以下	0.01未満	
	31 鉄		0.3mg/ℓ以下	0.05		
	32 銅		1.0mg/ℓ以下	0.01未満		
	味覚色	33 ナトリウム	200mg/ℓ以下	10.8		
		34 マンガン	0.05mg/ℓ以下	0.005未満		
	味覚	35 塩素イオン	200mg/ℓ以下	9.2		
		36 カルシウム、マグネシウム等	300mg/ℓ以下	18		
	発泡	37 蒸発残留物	500mg/ℓ以下	6.2		
		38 陰イオン界面活性剤	0.2mg/ℓ以下	0.02未満		
	臭い	39 1, 1, 1 - トリクロロエタン	0.3mg/ℓ以下	0.03未満		
		40 フェノール類	0.005mg/ℓ以下	0.005未満		
	味覚	41 有機物等	10mg/ℓ以下	1.2		
		基礎的性状	42 pH値	5.8以上8.6以下	7.6	
			43 味	異常でないこと	異常を認めず	
			44 臭気	異常でないこと	異常を認めず	
			45 色度	5度以下	1未満	
			46 濁度	2度以下	0.1未満	



## 安全衛生教育センターのご案内

安全衛生教育センター(旧聖籠中学校)では次の技能講習を開催しています。

玉掛け技能講習

・玉掛け補助業務に6か月以上経験のある者・上記以外の未経験者

小型移動式クレーン運転技能講習

床上操作式クレーン運転技能講習

ガス溶接技能講習

フォークリフト運転技能講習

上記技能講習は、経験のない場合、又個人でも受講できます。

詳しくは、安全衛生教育センターへお問い合わせください。

☎安全衛生教育センター ☎0254-32-5353

### 《技能講習開催予定》

種別	期日	定員	申込先	申込期間
玉掛け(経験あり)	6/21~6/24	100		受付中~6/7
"	7/6~7/9	"		6/1~6/22
"	8/2~8/5	"		7/1~7/20
"	9/13~9/16	"		8/2~8/30
玉掛け(経験なし)	7/20~7/23	80		6/1~7/6
"	9/7~9/10	"		8/2~8/24
小型移動式クレーン	7/1.2.5.6	40		6/1~6/17
"	8/5.6.9.10	"		7/1~7/22
"	9/16.17.21.22	"		8/1~9/2
床上操作式クレーン	7/15.16.21.22	40		6/1~7/1
"	9/2.3.6.7	"		8/2~8/19
ガス溶接技能講習	8/19.20	100		7/1~8/5
フォークリフト運転	7/26~7/30	40		6/1~7/12

申込先

新潟労働基準協会

☎025-267-1723

新発田労働基準協会

☎0254-43-2330

新津労働基準協会

☎0250-22-6852

新潟県労働基準協会連合会

☎025-283-2201

### 第四級アマチュア無線技士 養成講習会開催

(財)日本アマチュア無線振興協会では、第四級アマチュア無線技士養成課程講習会を次のとおり開催します。

講習会の終了試験に合格すると、第四級アマチュア無線技士の資格が得られます。

☑6月27日(日)、7月4日(日)の2日間  
午前9時30分~午後5時20分

☑聖籠町公民館(町民会館内)

受講料等 22,750円

募集定員 60名

募集締切 6月21日

(定員になり次第締切)

☑☎新潟ハムセンター

〒950-0914 新潟市紫竹山1-2-11

☎025(245)4939

### 職員募集のお知らせ

新発田地域広域事務組合消防本部では、平成17年度消防吏員を次のとおり募集します。

採用職種 消防士

採用人員 若干名

受付期間 7月12日(月)~8月2日(月)

受験資格

昭和55年4月2日から昭和62年4月1日までに出生した方(高等学校卒業見込の方)

試験日

・筆記試験等 9月19日(日)

・身体体力検査 9月25日(土)

試験内容

筆記試験・作文試験・事務適性検査

身体適性検査

受験用紙

新発田地域広域事務組合・管内消防

署・分署・出張所・分遣所にあります。

☑新発田地域広域事務組合消防本部

☎22-1119

### 塩素臭について

水道水は、病原菌などによる汚染を防ぐために、塩素による消毒を行っています。

塩素消毒された水道水中に残っている塩素の事を残留塩素と言います。残留塩素は時間の経過とともに減少していきませんが、水道

の蛇口から出る水の中に0・

1mg/l以上あることが法律

で義務付けられています。

塩素臭のない水は病原菌

に汚染されるかも知れないの

です。塩素臭は安全な水のし

るしですので、安心してご使

用ください。

役場(上下水道課)では、

残留塩素を確認する方法とし

て薬品を入れ赤く発色させる

ことにより確認しています。

塩素臭を取り除く方法は、

5分ほど沸騰させるとほとん

ど低減出来ます。また、浄水

器でも取り除くことが出来ま

すが、使用にあたっては取扱

説明書をよくお読みくださ

い。

### 朝一番の水は 飲み水以外に!

みなさんのお宅の蛇口から朝一番や長時間留守にされてきたとき出る最初の水は、水道管内に長時間滞留しているため、赤水などが発生したり消毒用の塩素が少なくなっていることがあります。朝一番

や長期間使用しない蛇口の水

道を使用する場合は、念のため、使い始めのバケツ一

杯程度(約10リットル)の

水道水は、飲用や調理以外

の用途にお使いください。

☑役場(上下水道課)

☎272111

(内線341)



町では交通安全指導員の指導により、毎年、幼稚園・保育園・小中学校で交通安全教室を実施しています。今年も新学期スタートとなる4月から5月にかけて、交通安全教室を開催しました。

園児や小学校低学年児童には、道路の歩行や横断歩道の渡り方、小学校中高学年児童には自転車の乗り方などを指導しました。また、中学生には講話などとおして今まで学んできた交通安全ルールの大切さを改めて認識してもらいました。

どの学校でも子どもたちは指導員の話に素直に聴き、真剣に学んでくれました。命を守るための交通ルール。学んだルールはしっかり守りましょう。守らない人がいたら、事故にあわないようにみんなで声をかけ注意しましょう。

# 学んだルールは しっかり守りましょう

各学校で  
交通安全教室  
開催



交通安全に関することは  
役場生活環境課  
☎ 27 - 1962 (直通)



## 6月のキャンペーン 雨の日は交通事故に気をつけよう

### 雨の日の交通事故防止

雨の日は、視界が悪くなり運転に必要な情報入手が困難になります。また、濡れた路面は滑りやすく、スリップしやすい状態になります。

ドライバーは車間距離を十分にとりましょう。

特に滑りやすい雨の降りはじめには、速度を控え、安全運転を心がけましょう。

雨の日は、  
速度を落とすことが、事故防止の第一歩！



### 町の交通事故 発生状況

年	区分	4月			1月～4月(累計)		
		発生件数	死者数	傷者	発生件数	死者数	傷者
平成16年		12	0	19	51	1	67
平成15年		16	3	17	42	3	55
増減		4	3	+2	+9	2	+12



# 4月の届出

## げんきなよい子

### 出生

赤ちゃん	保護者	行政区
たくみ 拓海ちゃん	(齊藤 正晃)	網代浜
こうせい 好誠ちゃん	(和田 靖之)	藤寄
はるき 春輝ちゃん	(小見 政明)	藤寄
あさひ 旭陽ちゃん	(此村 孝之)	旭ヶ丘
あんず 杏ちゃん	(佐久間 裕太郎)	亀塚
うらら 麗ちゃん	(齊藤 彰)	蓮漣
じゅんせい 隼誠ちゃん	(本間 茂)	正庵

## 幸多い人生を

### 婚姻

新郎・新婦	行政区
じゅんいち 羽田 純一さん	藤寄
(坂上) みき 美樹さん	
とものり 堀 智紀さん	杉谷内
(鈴木) あやこ 綾子さん	

## ごめいふくお祈りします

### 死亡

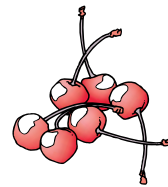
氏名	年齢	行政区
やへいじ 遠藤 弥平次さん	(85歳)	藤寄
サグノさん	(88歳)	次第浜
さとし 獅子山 敏さん	(92歳)	藤寄
カネさん	(95歳)	網代浜
ひでお 二宮 英夫さん	(77歳)	蓮野
ミサホさん	(86歳)	亀塚
まちお 小山内 待雄さん	(72歳)	亀塚
トキイさん	(95歳)	蓮漣

(注1)届出の際に御承諾をいただいた方のみ掲載しております。

(注2)渡邊さんの「邊」という文字など略して掲載しています。戸籍に記載されている正確な氏名と多少異なる場合があります。ご了承ください。  
町民課 町民サービス係 ☎27-2111 内線112

# さくらんぼまつり開催

- ☑ 6月12日(土) 午前9時~12時
- ☑ 聖籠地場物産館前
- ☑ さくらんぼ(佐藤錦)100g100円で販売  
さくらんぼ等があたる抽選コーナー  
(1,000円以上お買い上げの方に抽選券配付)  
地場農産物の格安販売  
ポップコーンと綿菓子のプレゼントコーナー
- ☑ JA北越後 聖籠支店ふれあい課
- ☎ 27-5737



## ~新発田地域2005~ 大学等就職面接会

新発田地域雇用協議会と新発田公共職業安定所の共催で、「新発田地域2005大学等就職面接会」を開催します。

- ☑ 6月17日(木) 午後1時30分~午後4時
- ☑ 新発田ベルナール 新発田市緑町2-4-22
- ☑ 企業ごとの個別面接(採用選考)及び企業案内、労働条件等の説明  
・新発田地域の企業情報、求人情報採用情報の提供。  
・ハローワーク職員による職業相談
- ☑ 平成17年3月卒業予定の大学、短大、高専、専門学校、参加は無料です。  
参加企業  
ハローワーク新発田管内の優良企業 約30社
- ☑ ハローワーク新発田 事業所・学卒部門
- ☎ 27-6677



## 入札結果

H16.4.28~5.7

	工事(件)名	契約額(円)	業者名	納入完了日又は 工事委託期間最終日
1	杉谷内処理分区マンホール ポンプ施設点検整備等業務委託	198,450	(株)都市環境	H17. 3.30
2	加治川堤桜維持管理業務委託	1,575,000	北越緑化(株) 聖籠営業所	H16.10.31
3	弁天瀧風致公園 維持管理業務委託	2,625,000	(株)市川組	H16.10.31
4	聖籠大堰管理棟敷地内植栽 維持管理業務委託	2,730,000	北越緑化(株) 聖籠営業所	H17. 3.25
5	臨海西公園維持管理業務委託	3,202,500	曾根建(株)	H17. 3.25
6	維委第1号 道路植栽等管理業務委託	9,765,000	(有)栗原緑樹園	H17. 3.25
7	松くい虫被害木伐倒 駆除作業委託(N0.1)	3,517,500	北越緑化(株) 聖籠営業所	H16. 7. 8
8	樹木破砕機購入	2,761,500	中日本キャタラー 三菱建機販売(株) 新潟本店	H16. 6. 8

☑日時 ☑会場 ☑内容 ☑対象 ☑申し込み ☑問い合わせ

## 町の宝 で～す

4月の乳児健診から



渡辺 由佳 ちゃん  
4か月児



松田 龍侑 ちゃん  
4か月児



宮下 舞歩 ちゃん  
4か月児



坂井 琴衣 ちゃん  
4か月児



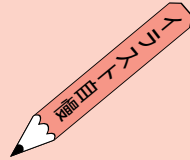
澤口 ひなた ちゃん  
4か月児

元気に育ってね!

この写真は保健福祉センターで行われる乳児健診会場で撮影しています。



TORVTEさん 17歳



投稿するときは濃い鉛筆かペンで書いてください。(薄いものは掲載できません) 名前は必ず書いてください。(ペンネーム希望の場合は名前の横にペンネーム『』と書いてください)



ヒステリックさん 12歳



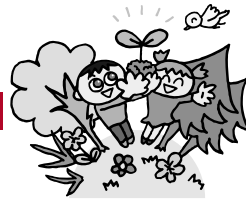
ゆうみさん

## みんなで森づくりで～

6月12日(土) 13日(日)

「学校の森づくり」参加のお願い

～みんなが集える「ふるさとの森」～



昨年の学校の森植樹

地域の人たちが集い癒される、そんな学校の森をつくらうという趣旨のもとに、昨年の6月中旬の1週間で町内の3小学校と幼稚園、保育園の子供たちと保護者や先生方にも参加していただき、植樹予定面積の3分の1に苗木を植えました。

今年度は、残り3分の2の植樹を町民のみなさんに参加していただき実施したいと思っています。

☑6月12日(土)

セレモニーがあります

植樹(雨天決行)

・集合場所 聖籠中学校職員駐車場

・集合時間 午前9時

(終了予定午後3時)

・お昼休み 12時～1時30分

(おにぎり、豚汁を用意します。)

☑6月13日(日)

植樹(雨天決行)

・集合場所 聖籠中学校職員駐車場

・集合時間 午前9時

(終了予定午後3時)

・お昼休み 12時～1時30分

(おにぎり、豚汁を用意します。)

☑☑聖籠中学校地域交流棟 管理人室

☎27-7085

☑☑聖籠町町民会館 神田・風間・肥田野

☎27-2121

## 環境フェスタ同時開催!!

町では、植樹にあわせて環境フェスタを同時開催します。

☑聖籠中学校 地域交流棟カフェテリア

☑両日とも午前9時～午後3時

(おにぎり、豚汁の無料配布、表彰式は両日とも12時頃からです。)

☑・小・中学生が応募した環境標語コンクールの表彰式

・小・中学生の総合学習などのパネル展示

・植樹参加者へのおにぎりや豚汁の無料配布

☑役場生活環境課 ☎27-1962(直通)

🕒日時 📍会場 📖内容 👤対象 📝申し込み 🗨️問い合わせ

## 二本松地域の民生委員・ 児童委員に田中保人さんを委嘱

現代社会に暮らす私たちの身の回りには、様々な問題が生じています。このような中で、高齢者介護や子育ての悩みなど、私たちの身近な福祉の相談員として24名の民生委員・児童委員がそれぞれの地域において活動しております。

このたび、この委員の一人で二本松地域担当の今井アイ子さんが辞任されました。今井さんには4年9か月余りの間、担当地域の良き相談員として地道な活動をしていただきました。ありがとうございました。

後任として、二本松の田中保人さんが厚生大臣から委嘱されました。任期は平成16年11月30日までとなります。田中さんよろしくお祈りします。



田中 保人さん

住所 二本松

年齢 65歳

連絡先 ☎27-4466



ウイルスさん 11歳



ゆあささん 12歳



カナヘイラブさん



スイートガールさん 12歳



莓さん 15歳



RINKAさん 14歳



マリーさん 12歳



ミニーさん 15歳



みどり丸さん 17歳

広報せいろの『イラスト自慢』への応募は毎月30～多い月は60枚ほどの応募があり、大変うれしく思うのですが、全員の分を載せられないのが残念です。ごめんなさい。載らなかった人もあきらめずにまた送ってください。

## 町情報公開請求 平成15年度は3件

町では、平成10年度から町情報公開条例に基づいて情報公開請求があった場合は、個人情報など一部を除いて公開しています。平成15年度の公開請求は、3件でした。

情報公開制度の目的は、町は行政事務を行うためにさまざまな情報を保有していますが、これらの情報を町民の皆

様に公開し提供することにより、町政に対する理解と信頼を深めていただき、更には町民の皆様の声を町政に反映していただくことにあります。

◎役場総務課行政係  
☎27 2111  
(内線223)



幼稚園



保育園

5月13日、商工会女性部（鈴木典子部長、部員19名）が花いっぱい運動として、可愛らしいベゴニアの花をプランター55箱に植え、役場前と県信前の歩道に設置しました。

咲くのが楽しみだね！  
女性部



女性部

## まちを花いっぱいにする 商工会花いっぱい運動

青年部  
4月16日、聖籠町商工会青年部（武田義一部長・部員19人）が花いっぱい運動として、保育園と幼稚園を訪問し花の種（約300袋）をプレゼントしました。『花いっぱい運動』は10年以上継続されており、園児も毎年楽しみにしています。

女性部では、水くねなどの管理も行っていますが、プランターの中に「犬のふん」を見かけることがあります。犬を散歩する際はマナーを守り、いつまでもきれいな花を楽しめるようご協力をお願いします。





## 4月29日網代浜祭り

網代浜祭りの若い衆みこしは約30年前から続いていましたが最近の4～5年は担ぎ手がなく残念ながら担がれることはありませんでした。

今年は、何人かの若者の呼びかけにより元気のいい担ぎ手が大勢集まり、集落内を「わっしょい」「わっしょい」の元気な掛け声とともに練り歩き祭りを活気づけていました。

みなさまの集落にも広報で広く紹介したいお祭りや行事などがありましたら総務課広報担当までご連絡ください。

☎ 27 2111 (内線 226)

