



いま  
**出発の日**  
たみだち

やわらかな陽ざしの中

### 聖籠中学校 第1回卒業式

春の訪れを報らせる、やわらかな陽ざしに包まれた3月8日。聖籠中学校で、統合後初めての卒業式が行われました。

卒業生と在校生のお互いへ向けた合唱では、生徒たちばかりでなく会場全体が感動の涙を拭っていました。

聖籠・亀代両中学校の統合という環境の激変があった中、自らの進路を見据えながらもしっかりと中学校を一つにまとめ、それを後輩たちに引き継いだ3年生たち。出発の日にあたり、誇らしげに輝く皆さんの瞳に頼もしさを感じました。

# 母校が生まれ変わる

## 教育・福祉 そしてサッカー専門校に

### 各施設を紹介します

昨年3月末で廃校となった私たちの母校、聖籠・亀代の両中学校が平成14年4月にかたちを変えて生まれ変わりました。  
これは、平成11年から町民の皆さんからアンケート、座談会などを通して計画が進められ、この4月に現実化されたもので、聖籠中学校は、教育、福祉等の複合施設に、亀代中学校はサッカー専門校として再始動しました。  
それぞれの施設概要を紹介します。

聖籠中学校は、教育、福祉等の複合施設となりました。教育分野では、社会教育施設として青少年交流センター、公民館第一分館、民俗資料館が設置され、この3施設の総称を『結いハート聖籠』としました。福祉分野では、精神及び心身に障害を持った方々の交流、社会参加に向けた場として『ホットルーム』と『設置されました。そのほか社会福祉協議会が運営する知的障害者の社会参加、自立を目的とした『福祉作業所杉の子の家』と、新発田地域シルバー人材センターが運営する高齢者の労働能力の活用を目的とした『シルバー人材セ

ンター聖籠事務所』、そして新潟県労働基準協会連合会が運営する労働技術の取得、安全教育を目的とした『安全衛生教育センター』が設置され、4月で全施設が開所しました。

### 旧聖籠中学校の施設を紹介します

#### 社会教育施設の総称は「結いハート聖籠」

旧聖籠中学校施設の中には、いろいろな施設があります。青少年交流センター、公民館第一分館、民俗資料館、これら施設をまとめ「結いハート聖籠」としました。

この総称は、地縁社会において助け合う「結い（ゆい）」と言われる言葉から、複合施設においてもお互いが助け合い、積極的な参加がさらに生まれること、温かい心「ハート」が聖籠に育まれること

#### 青少年交流センター

を願って「結いハート聖籠」としたものです。

玄関に向かい右手2階に、町の青少年たちが気軽に交流、活動できる場を設けました。卓球台を備えてあるほか、10畳ぐらいの畳の間を利用用途により可動式で設置できます。面積は、585㎡で、ステージ(6m×4m)を備えています。

- ・利用時間は：午前9時から午後9時30分まで
- ・利用申込みは：事前の申込

広く多目的に使える  
青少年交流センター



お茶・書道など  
に使える落ち着いた和室



民俗資料館の  
生業展示室



#### 公民館第一分館

町民会館施設にある公民館機能をこの場にも設けたものです。

玄関に向かい左手2階となつています。町史編さん室があるほか、利用できる学習室は5室です。机とイスを備えた部屋、和室21畳敷きなどのところがあります。講座の開催や和室での学習活動ができ



ホットルームとともに設置された広々とした休憩室

るところとなつていきます。  
 ・利用時間は：午前9時から午後9時30分まで  
 ・利用申込みは：事前の申込みが必要ですが、3カ月前からできます。  
 ・使用料は：町公民館と同額です。  
 なお、詳しくは町民会館にお尋ねください。

**聖籠町民俗資料館**

昨年まで、網代浜にありました町民俗資料館が、玄関から入って奥の建物の2階へ移転してきました。移転や展示等の整理作業のため、昨年の7月末から3月末まで休館し、一般公開を行っていませんでしたが、4月から再オープンしました。

現在の展示室は、漁業や農業の「生業」2部屋をはじめ、「食・住生活」1部屋、「衣生活」2部屋、「運搬」1部屋、「社会生活・他」1部屋の7部屋に民具が約1,000点近く展示されていて、ほかに

も「収蔵庫」が2部屋あり、1,000点近い民具を収蔵しています。

**福祉施設は「ホットルームとも」に**

精神と重度心身障害児・者施設の名称を「ホットルームとも」としました。精神障害の方々が集う場では、保護者等も含めて、料理などの軽作業を通じた交流や、憩いの場として利用されます。当面は、月2回程度社会復帰に向けた講座を予定しており、それ以外の日を自由に集える日として計画しています。

また、重度の心身障害の方々が集う場も、保護者を含めて、情報交換の場、憩いの場などに利用され、自由に集えるようになっています。

**問い合わせ先**  
 保健福祉課 27 6511

**福祉作業所 杉の子の家**

網代浜の旧亀代小学校から旧聖籠中学校に移転した福祉作業所「杉の子の家」です。



シルバー人材センターの事務室兼休憩室

ここでは、雇用されることが困難な心身に障害を持った方々が新割り、石けん作り、ぼかし作りなどを通して、社会参加の促進と自立に向けた様々な活動が行われています。現在は7名の入所者と3名の職員で頑張っています。作品の販売も行っていますのでお気軽にお電話下さい。

**シルバー人材センター 聖籠事務所**

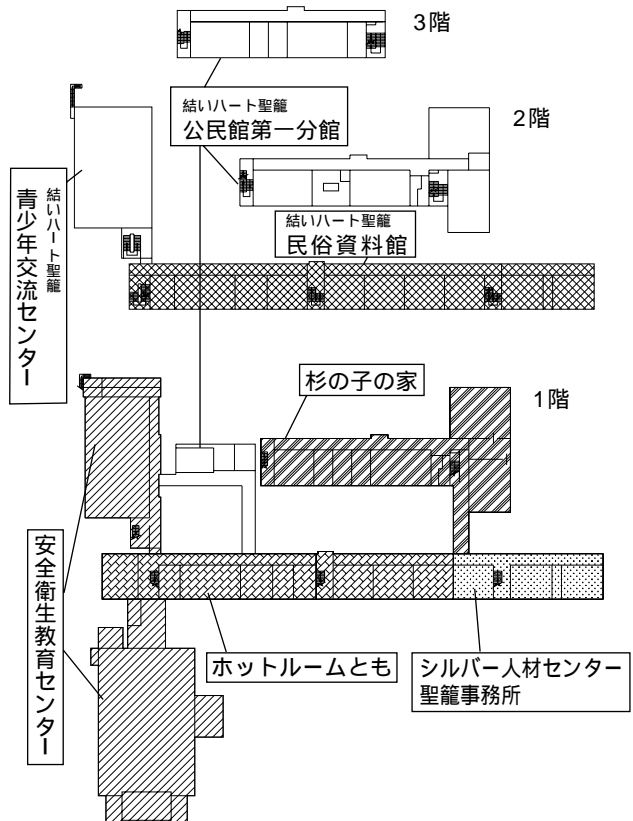
健康で働く意欲のある概ね60歳以上の会員一三名が庭木の手入れ、襖・障子貼り、除草、大工、建物管理、家事

**問い合わせ先**  
 杉の子の家 27 5747



事務室兼休憩室でくつろぐ杉の子の家の皆さん

**旧聖籠中学校**



などの仕事をして、気持ちのいい汗を流しています。仕事の依頼、入会希望などお気軽にお電話下さい。

**問い合わせ先**  
 シルバー人材センター 聖籠事務所 27 1644

**安全衛生教育センター**

安全衛生教育センターでは、労働災害防止のために必要な資格のうち、玉掛技能、ガス溶接技能、床上操作式クレーン運転技能、小型移動式クレーン運転技能の4種類の資格取得講習を行い、年間延べ7千8百人が訪れる予定です。

センターは余裕のある研修室で実技は屋内で行います。そのため、天候に左右されず



安全衛生教育センターでの玉掛技能講習

冬期間の受講も出来ます。また、修了証はカード式で県内初の即日交付となっており、講習修了翌日から安全作業が出来るとなっています。

**問い合わせ先**  
 安全衛生教育センター 32 5353



# 旧亀中は

# JAPANサッカーカレッジに

二〇〇二年四月、全国で唯一のサッカー専門学校「JAPANサッカーカレッジ」が開校しました。施設は、旧亀代中学校の建物を改修したもので、目的に応じたトレーニングルームや、ビデオルーム、コンピュータルーム、トレーニングルーム、屋内練習場、カフェテリア（食堂）などが設置され、グラウンドはプロサッカーチーム等が使用する、全国で4、5例しかない人工芝を使用したメインコートをはじめ、天然芝のサブサッカーコート、砂のサンドコートが整備され、学科も男女別のサッカー専攻科に加えてトレーナー専攻科も設置されています。

このような、充実された施設環境を生かすため、指導体制についても、日本サッカー協会公認のJリーグの監督レベルのコーチライセンスを持った監督をはじめ、前Jリーグ関係者等が指導者に着任す



生徒の入学を待つサッカーカレッジ。正面奥が生徒玄関



FIFA（国際サッカー連盟）推奨の人工芝メインコート

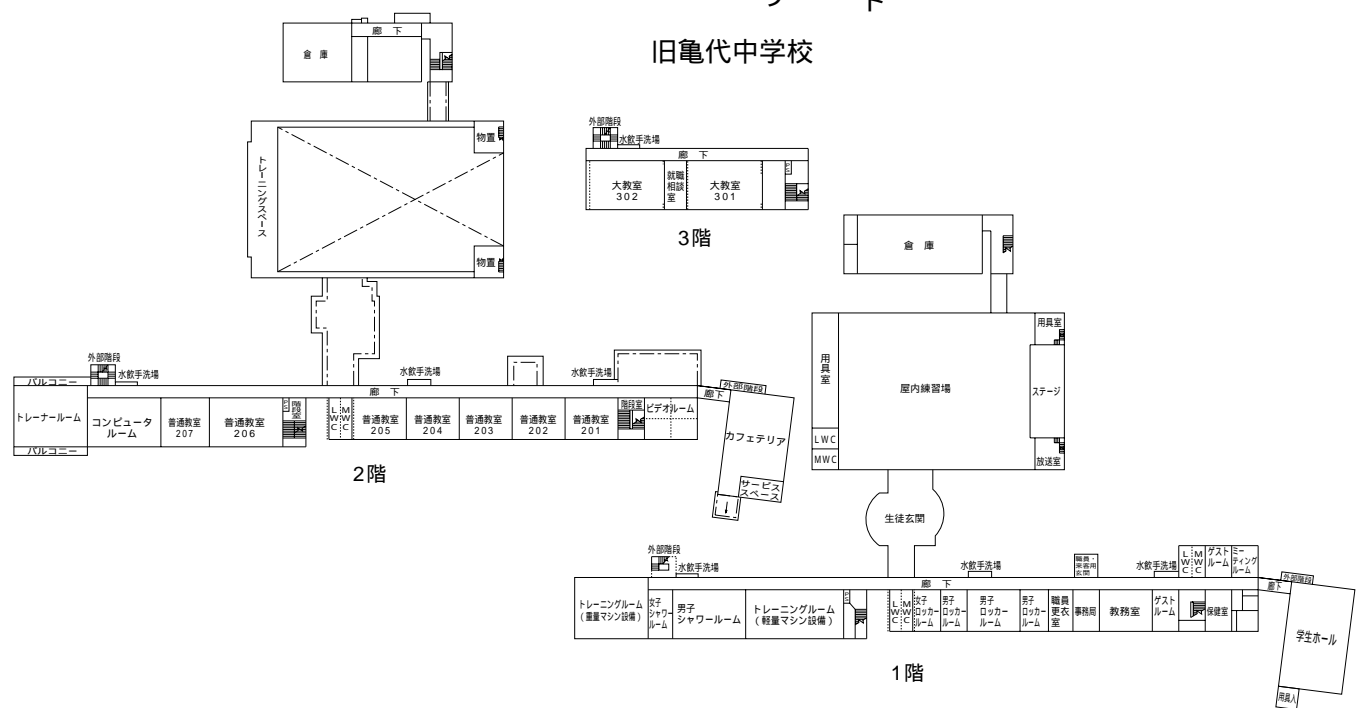


設備の導入を待つトレーニングルーム、ここで生徒の筋力アップが図られる

るなどのプロチーム並みの体制が実現しています。学生の応募状況については、全国39都道府県から定員の二二〇名を超える入学願書が提出され、結果、約一三〇名の新入学生を迎える状況となっており、現在のアップルスポーツカレッジからの二、三年生の入学を含めると開校時は約二〇〇名でのスタートとなります。

**問い合わせ先**  
JAPANサッカーカレッジ  
32 5357

## 旧亀代中学校



# 公共下水道の使用できる区域が拡大されます

生活環境の改善と公共水域の水質保全などを目的として公共下水道整備が進められています。一部区域では、平成12年4月から供用（使用）開始となっていますが、新たに、今年の4月2日からは次の区域が供用開始となり、公共下水道が使用できるようになります。

## 平成14年4月2日から供用開始される区域

・二本松／正庵／外畑／本三賀／山三賀／蓮湯／東山／蓮野の一部／本大夫の一部

快適な生活環境、美しい自然を保護するためにも排水設備を早期に設置し、公共下水道の利用にご協力ください。

## 公共下水道事業でみなさんに負担していただくもの

### 受益者負担金

下水道受益者負担金は所有している土地の面積に応じてかかる負担金（1につき四一七円）で、一括納付と5年間の20回分割納付があります。

### 排水設備の設置

供用開始区域になった皆さんには、1年以内に宅地内に設置された公共汚水ますに便所、台所、浴室などからの汚水を流し込む排水設備を設置していただきます。

### 下水道使用料

公共下水道が完成し、下水道を使用しはじめると流した汚水の量

に応じて下水道使用料を納めていただきます。（基本料金10 まで一、五〇〇円、10 を超えた場合は1 につき一五〇円が加算されます）

## 町の融資制度・助成制度をご利用ください

住宅から公共下水道への接続やトイレなどの改装経費、既存の浄化槽廃止工事費は各自の負担になります。接続等に係る経費については町の融資制度や助成制度が利用できます（利用には供用開始の日から一定の期限があります）。

公共下水道事業について、詳しくはお問い合わせください。

### 下水道課

27 27 2111（代表）  
1966（直通）

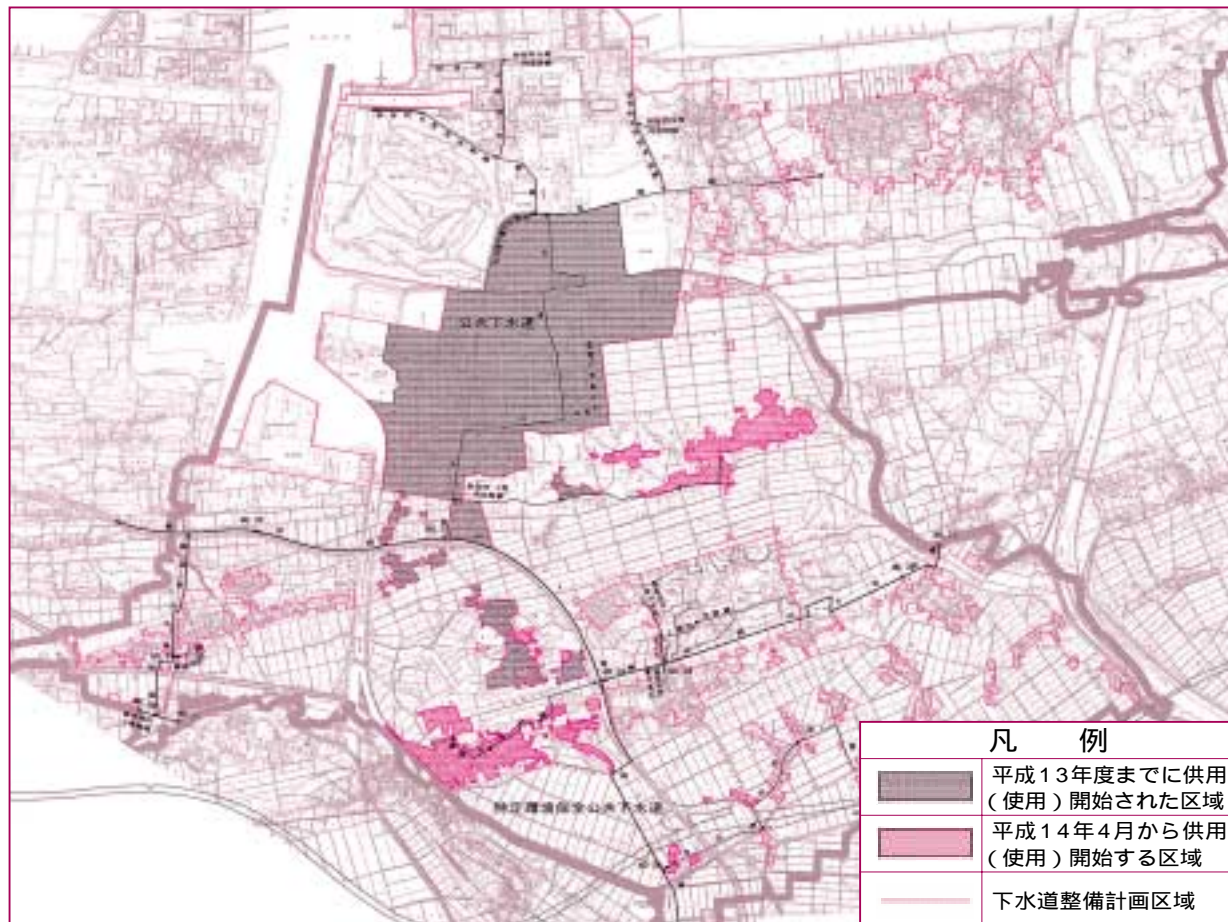
## 公共下水道水洗化率（下水道に接続した割合）

平成14年3月1日現在

地域	対象世帯（企業）	水洗化数	水洗化率（%）
蓮野（一部）	87	63	72%
杉谷内	69	49	71%
甚兵工橋	19	14	74%
八幡	19	7	37%
東港	88	26	30%

## 公共下水道の供用開始状況

本町の公共下水道は、平成5年に工事着手し平成12年4月から一部供用開始をしました。全体整備計画面積は1,396haで平成12・13年度に316haを供用開始しました。平成14年度の供用開始は75haで、供用開始済区域が391haとなり、全体計画に占める割合は28%となります。全町の供用開始を平成23年に予定し、整備工事等を進めています。平成14年度に供用開始される集落は、二本松、正庵、外畑、本三賀、山三賀、蓮湯、東山、蓮野の一部、本大夫の一部です。



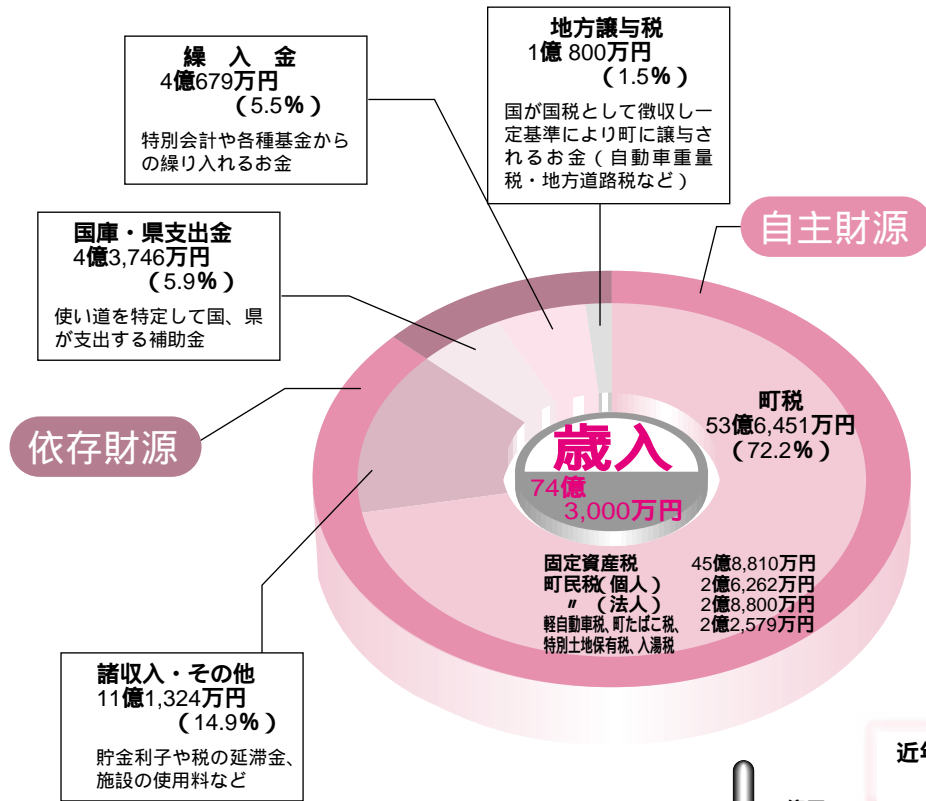
# よりよいまちづくりに向けスタート

平成十四年度の予算が三月定例会で審議され、一般会計予算七十四億三〇〇〇万円、並びに特別会計予算合計四五億八五〇五万円が議決されました。

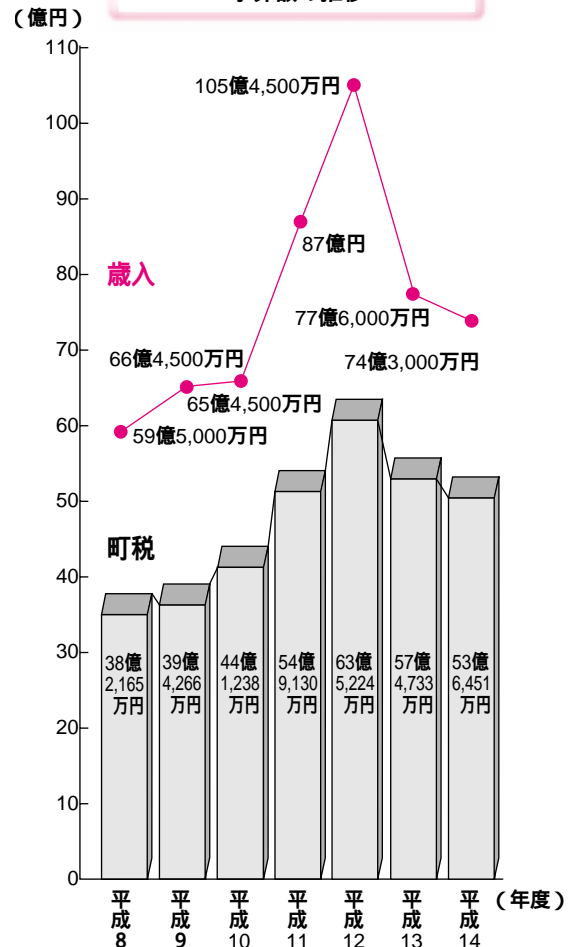
住みよいまちづくりのために、皆さんの税金がどのように使われるのか、その概要をご紹介します。

お気付きの点、お問い合わせは企画財政課財政係までご連絡ください。

27-1958 (直通)



近年における歳入および町税の予算額の推移

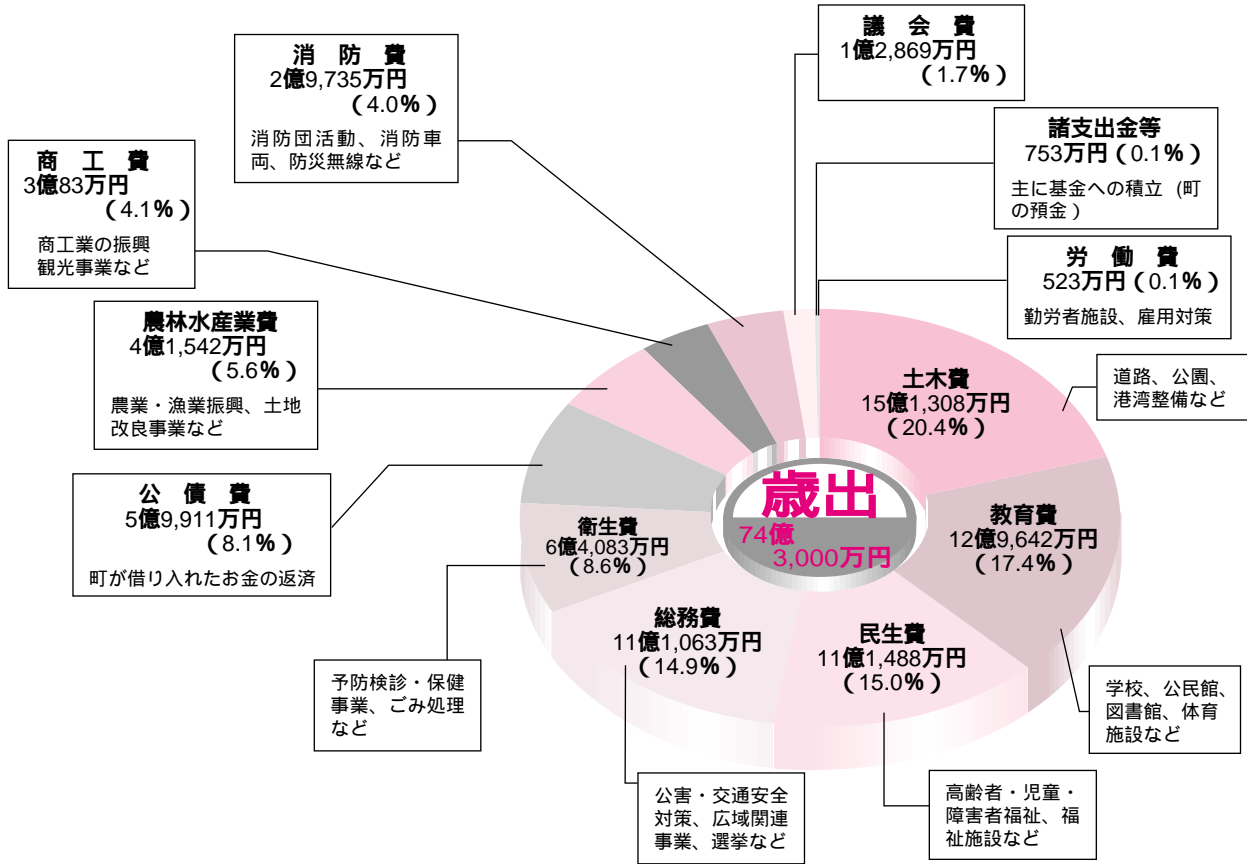


## 一般会計予算

厳しい財政状況下ではありますが、多様化・複雑化する町民ニーズや少子高齢化・IT革命の進展、環境問題など社会経済情勢を的確に捉え、限られた財源の重点的・効率的な配分により、地域福祉の充実、農業基盤や生産調整の強化に対応した農業施策、自然保護の観点から循環型社会への対応施策、中小企業者の経営安定を図る観点から中小企業金融対策など町民一人ひとりが豊かに暮らせるまちづくりの実現に向けて事業を実施してまいります。

# 平成14年度 一般会計予算は

# 74億3000万円



## 平成14年度 特別会計予算は計45億8,505万円

特別会計は特定の事業を分かりやすく処理するために一般会計から分けて、予算を編成します。

### 国民健康保険特別会計

主に保険給付費、老人保健拠出費、介護納付金、高額医療費共同事業拠出費、保健施設費があり、町民が望む保健・医療・福祉の一体化したサービスを行い、「安心して暮らせる町づくり」を目指します。

### 老人保健特別会計

今年度は前年度比一・三%減の予算編成としました。予算総額の九九・六%が医療諸費となっています。

### 介護保険特別会計

主に保険給付費で九一・六%となっています。老後の自立支援を基本とし、共同体の考えを軸に居宅や地域中心に社会的介護を保障してまいります。

### 県営開拓パイロット事業聖籠町特別会計

主に、維持管理委員等の費用弁償と老朽化したポンプ等関連施設の修繕料です。

### 公共下水道事業特別会計

下水道の維持管理と引き続き汚水管渠整備を行い、事業推進を図ります。

### 水道事業会計

上水道水への切り替えの啓発活動を進め、「安全で良質で、おいしい水」の供給に努めます。

会計名		予算額
国民健康保険	事業勘定	8億5,876万円
	施設勘定	1億6,674万円
老人保健		9億6,454万円
介護保険		6億168万円
県営開拓パイロット事業		1,167万円
公共下水道事業		16億1,040万円
水道事業	収益的支出	2億8,190万円
	資本的支出	8,936万円

# 快適な生活空間の創造

**町道整備事業** ..... 5億 7,369万円

町道を整備するための調査・測量・設計委託、用地購入、物件補償、道路改良舗装工事など

**都市公園緑地整備事業**...1億 3,675万円

県が整備する公園整備事業への負担金

**道路維持管理事業** ..... 1億 7,672万円

道路の清掃、植栽管理、修繕、除雪、消雪パイプの整備など

**環境保全対策事業** ..... 2,253万円

環境監視システムの管理、河川・海・工場等の水質や大気の分析、環境監視員の賃金など

**下水道整備事業** ..... 2億 1,368万円

下水道整備に対する特別会計への繰出金

**環境基本計画策定等事業**..... 968万円

環境基本計画を策定するため地域の特性や環境政策の検討など基礎調査のための経費

**生活交通確保対策事業** ..... 7,377万円

圧縮天然ガスを燃料とする町内循環バスの購入

**緑地保全事業** ..... 5,210万円

森林病虫害防除対策、河川維持管理、加治川堤桜維持管理など

**ISO14001認証取得事業** ..... 378万円

ISO14001を認証取得に向けての経費



## 総合計画に基づき 実施する主な事業

## 財政の推進

..... 560万円  
経費など

..... 820万円  
より、議会だよりの印刷経費

..... 1,711万円  
負担金、新潟都市圏総合整備

..... 8,953万円  
庁舎屋上防水改修工事など

..... 6,500万円  
補助金



## 活力・魅力あふれる産業づくり

**農業育成支援事業** ..... 1,047万円

各団体での農業施設や農業機械導入に対する補助金

**水田農業確立対策事業** ... 1億 405万円

転作に要する経費

**中小企業者育成振興支援事業**... 2億 1,769万円

中小企業不況対策特別資金の預託金及び利子補給、無担保無保証人融資預託金及び利子補給など

**観光農業の拡大事業** ..... 7,127万円

観光農道の整備、用地購入など

**都市と農村交流促進事業** ..... 385万円

グリーン・ツーリズム事業経費





## 安全で安心できる暮らしの実現

<b>消防力整備事業</b> .....	2億 3,709万円
新発田地域広域事務組合（消防）への負担金、消火栓設置工事など	
<b>交通事故防止対策推進事業</b> ...	629万円
春、夏、秋、年末の交通事故防止運動など	
<b>在宅福祉対策事業</b> .....	1億 1,183万円
ねたきり老人の寝具乾燥、おむつ給付事業、生活支援ホームヘルパー事業など	
<b>生きがい対策事業</b> .....	8,208万円
敬老会運営費、長寿祝い金、生きがい型デイサービス事業など	
<b>成人、老人保健事業</b> .....	3,284万円
成人・老人の各種健診経費	
<b>障害者支援事業</b> .....	3,977万円
身体障害者デイサービス・ホームヘルプサービス事業など	
<b>妊産婦乳幼児医療費支援</b> ...	3,576万円
妊産婦、乳幼児医療費への助成	
<b>介護保険制度推進事業</b> 1億	1,346万円
介護保険制度に対する特別会計への繰出金	
<b>国民健康保険推進事業</b> .....	7,056万円
国民健康保険事業に対する特別会計への繰出金	
<b>子育て支援事業</b> .....	8,104万円
誕生祝金、児童手当、健やか子育て支援金、チャイルドシート購入費に対する助成	
<b>地域福祉支援事業</b> .....	4,595万円
社会福祉協議会、民生委員協議会、保護司連絡協議会に対する補助金	

## 個性豊かな人・ふるさとづくり

<b>情報機器整備事業</b> .....	5,306万円
小中学校のコンピューター導入経費	
<b>学校教育人的支援事業</b> .....	3,087万円
中学校の非常勤講師増員、コンピューター教育のサポート支援	
<b>育英生貸付事業</b> .....	5,754万円
大学生、短大生、専門学校生に対する学費等の援助	
<b>社会教育施設整備事業</b> .....	2,395万円
スポーツ施設整備・改修等工事	
<b>文化会館事業</b> .....	3,490万円
文化会館における自主事業費など	
<b>生涯学習事業</b> .....	3,827万円
各種講座開催やスポーツ大会などに係る経費	
<b>地域自治振興支援事業</b> .....	4,241万円
公会堂整備補助金、地域振興支援補助金	

平成14年度

一般会計

第3次

## 開かれた行

非核平和都市宣言事業.....  
 非核平和モニュメント作製  
**広聴、広報活動の充実**.....  
 広報せいろや社会教育だ  
**広域行政の推進事業**.....  
 新発田地域広域事務組合の  
 推進協議会の負担金  
**機能的行政システムの確立**  
 町内LAN機器導入経費、  
**公共施設の有効利用**.....  
 JAPANサッカーカレッジ

# 蛍光管の収集をはじめます

町では、4月から廃蛍光管の収集をはじめます。  
 蛍光管の出し方と収集場所は、次のとおりです。皆さんのご協力をお願いします。

- 収集日** 毎月1回 第3金曜日 4月は19日です。  
**収集場所** 集落の公会堂や集落センター（古紙回収場所と同じです）  
**出し方** 収集用のコンテナBOXに入れてください。蛍光管は割れやすいので蛍光管専用の包装紙（段ボール）か新聞紙に包んで出してください（裸管では出さないこと）。詳しくは14年度のごみ収集カレンダーをご覧ください。

② 生活環境課 27-2111



## お問い合わせ先

町役場	27-2111
町民会館	27-2121
図書館	27-6166
保健福祉センター	27-6511
診療所	27-1234
水道課	27-5141

募集種目	受験資格	受付期間	試験期日
一般技術幹部候補生	大学卒業程度の学力を有し、20歳以上26歳未満の者〔22歳未満の者は大卒者（見込み含む）〕 大学院修士課程修了者（見込み）は28歳未満（海上技術幹部候補生は、理学または工学課程修了者に限る。）	4月8日 ～ 5月10日	1次試験 5月25日  2次試験 （1次試験合格者のみ） 6月25日～ 27日のうち 指定する1日
医科・歯科・薬剤師幹部候補生	医科・歯科は、専門の大学卒（見込み）で20歳以上30歳未満の者。 薬剤師は、専門の大学卒（見込み）で20歳以上26歳未満の者（薬学修士取得者は28歳未満）		

平成14年度  
陸・海・空自衛隊  
幹部候補生募集

詳しい資料等必要な方は、下記事務所へご連絡ください。  
 自衛隊 新発田募集事務所（新発田市中央町2-1-2）  
 26-5619

**町長の動向**  
（主なものを抜粋）

4月1日・職員辞令交付式  
 3日・敬和学園町大学入学式  
 5日・聖籠町保育園入園式  
 7日・消防新入団員等辞令交付式  
 8日・街頭指導（亀代小学校）  
 12日・藤寄老人クラブ総会  
 22日・防犯組合総会  
 23日・郡町村会4月定例会  
 26日・大夫興野老人クラブ総会

## INFORMATION

# おしらせ

## INFORMATION

## 4月の行事

### 《保健福祉事業》

ところ 保健福祉センター  
**心配ごと相談（毎週水曜日）**  
 3日・10日・17日・24日  
 （各日とも午後1時～4時）  
**行政相談（毎月第2水曜日）**  
 10日 午前9時～11時30分  
**乳幼児健康診査・各種学級**

- 育児相談  
22日（月）・午前10時～11時
- 1歳6ヶ月児健診  
23日（火）・午後1時30分～
- 1歳2ヶ月児歯科健診  
24日（水）・午後1時30分～
- 乳児健診  
26日（金）・午後1時30分～

### 各種予防接種

- 麻しん予防接種  
2日（火）・午後1時40分～
- ツベルクリン接種  
3日（水）・午後1時40分～
- ツベルクリン判定・BCG予防接種  
5日（金）・午後1時40分～
- ツベルクリン接種（未接種）  
24日（水）・午後1時40分～
- ツベルクリン判定・BCG予防接種（未接種）  
26日（金）・午後1時40分～

## 口座引きの方へ お知らせ

町税・国民健康保険税及び介護保険料を口座から引き落としさせていただいた後に、「口座振替納付済通知領収書」をその都度送付しておりましたが、平成14年度からは、すべての引き落としが終了した1月に、一覧表にしたものを送付させていただきます。

なお、1月から3月（随時分）の引き落としが発生した方については、4月に送付させていただきます。

## 平成14年度の町税・国民健康保険税の納期限が決まりました

税目	期別	納期限
町・県民税	1期	14年7月1日
	2期	14年9月2日
	3期	14年10月31日
	4期	14年12月2日
固定資産税	1期	14年4月30日
	2期	14年7月31日
	3期	14年9月30日
	4期	15年1月6日
軽自動車税	全期	14年5月31日
国民健康保険税	1期	14年5月31日
	2期	14年7月1日
	3期	14年7月31日
	4期	14年9月2日
	5期	14年9月30日
	6期	14年10月31日
	7期	14年12月2日
	8期	15年1月6日

本年の町税等の納期限が、次のとおり決まりました。

町税や国民健康保険税は、町民の皆様へ安定した町民生活を過ごしていただくために行う事業を進める上で、貴重な財源です。ぜひ、期限までに納めてくださるようお願いいたします。

なお、納期限は通常は変わりありませんが、納期限が休日である場合は納税ができませんので、納税者に有利となるよう次に到来する役場の営業日を納期限に設定しています。

## 公売に参加 しませんか

聖籠町地内公売物件

土地 田

位置 大字大夫地内

公売日 4月9日

役場税務課窓口の本物件も含めた各地の物件の資料がございますので、希望の方は閲覧ができます。

国税局では、税金を滞納した方の財産を売却（公売）して、その代金を未納の税金に充てています。

売却する財産は、不動産（宅地・農地・山林・建物等）、動産（有価証券、ゴルフ会員権など）があり、国税局がその内容等を調査し見積価額（最低入札価額）を決定します。

公売には、見積価額の約1割に当たる保証金を公売日に準備されれば、どなたでも参加できます。

公売による所有権移転手続きは、買受けた方に代わって国税局が行います。

公売の日及び公売する財産の明細等については、お気軽にお問い合わせください。

◎関東国税局

048 600 3111

(内線2592)

インターネット ホームページ

<http://www.kantoshinetsu.nta.go.jp>

## 警察官募集

## 新潟県警察

新潟県警察では、平成14年度警察官の採用特別試験の受験者を次のとおり募集しています。

受付期間 4月19日 まで  
当日消印有効

受験資格

警察官A（大学卒業者）

昭和47年4月2日以降に生まれた者で、次のいずれかに該当し、平成14年10月1日から勤務可能な者。

4年制大学を卒業した者または平成14年9月30日までに卒業見込みの者。

新潟県人事委員会が 同等と認める者。

警察官B（大学卒業者以外）

昭和49年4月2日から昭和59年4月1日までに生まれた者で平成14年10月1日から勤務可能な者。ただし、次のいずれかに該当する者は除く。

応募方法

警察署、交番、駐在所に備付けの受験申込書に必要事項を記入し、最寄りの警察署、交番、駐在所に持参するか、警察本部警務課に郵送してください。

◎新発田警察署

23 0110

・県警察本部

025(285)0110

・聖籠交番

27 2507

## 幼児医療費助成

町では1歳から6歳の小学校入学前まで、医療費の一部を助成しています。4月で1歳を迎えるお子さんの保護者の皆さんは、4月中に手続きをしていただくこととなります。

手続き方法は次のとおりです。

- ☑ 平成13年4月生まれの方
- ☑ 手続きに必要なもの
  - 印鑑 保険証
- ☑ 保健福祉課  
(保健福祉センター内)  
27-6511  
幼児医療担当(内線15番)

## 特定計量器の 検査を実施します。

売買などの取引や業務上の証明行為に使用される特定計量器について、使用者は精度を確保するために、2年に1回の定期検査を受けなければなりません。

次により計量器の定期検査を実施しますので、該当される方は期限までに申してください。

なお、この検査を受けない計量器を使用すると、計量法により罰せられることがあります。

取引上または証明上に使用している計量器がすべて対象となります。

**申込期限**  
5月15日 まで

**検査日**  
6月5日 ・ 6日  
(2日間)

詳しい検査日時等は、申込者に別途通知します。

**検査会場**  
聖籠町研修会館（役場隣）

☎・☒  
産業観光課  
商工観光係  
27-2111（内線122）

# 地域自治の振興を支援します

町では地域自治の振興を図るため、地域が人を育み、癒しの力を持つ組織づくりを推進するとともに、地域課題の解決に自主的に取り組むための事業に対して補助金を交付します。補助制度の内容は次のとおりです。

### 補助団体

各集落または町内在住者20名以上で組織するもので、平成14年度は6月17日 までに活動事業を申請し、承認された団体（各年度毎に申請・承認）

### 対象事業

地域自治の振興を図るための活動で、概ね次のような事業を対象とします。他の補助金の対象となる事業、宗教に関する事業および政治的活動に関する事業は除きます。また、同一事業の継続は3か年を限度とします。

### ・交流事業

祭り、運動会、ピクニック、農

### 業体験等

### ・福祉活動

高齢者世帯への訪問、弁当配布、助け合い運動、声かけ運動、システムづくり等

### ・青少年健全育成活動

幼・保育園児、小・中学生、高校生による野外活動、週休二日制への対応事業等

### ・モラル、マナーアップ活動

啓蒙活動、講演会、あいさつ運動等

### ・伝統芸能の保存伝承活動

集落等に伝わる伝統芸能の保存伝承のための活動

### ・健康増進活動

健康管理器具等の整備、各種教室、講演会の開催等

### ・体育、レクリエーション活動

各種スポーツ大会、ハイキング、山登り、サイクリング等

### ・生活環境の改善、向上活動

緑化運動、道路清掃等

### ・防災、防犯、交通安全対策活動

防災等訓練の実施、交通安全教室の開催等

### ・ボランティア活動

ボランティア団体への参加、集落での実践等

### ・広報紙発行活動

「広報せいろ」の地域版発行

### 補助金の額

予算の範囲内で次の要件に基づいて交付します。

・1団体30万円を限度とします。

・対象事業経費の3分の2を限度とします。

・飲食代は事業費の20%以内とします。

● 補助金の交付期間  
単一集落への交付は、平成18年度までとします。

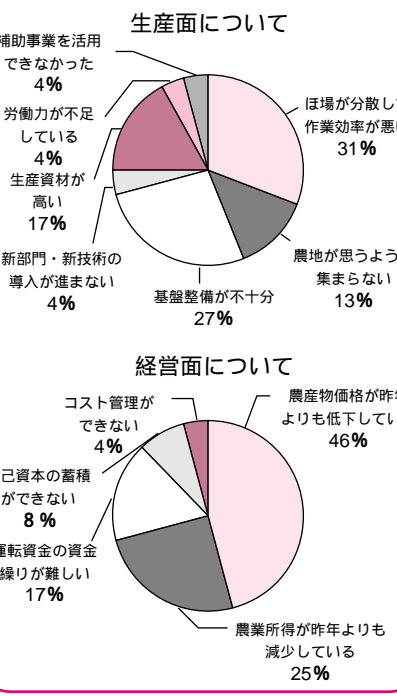
● 申請用紙等、詳細についてはお問い合わせください。

☎ 役場総務課  
27 2111（内線213）

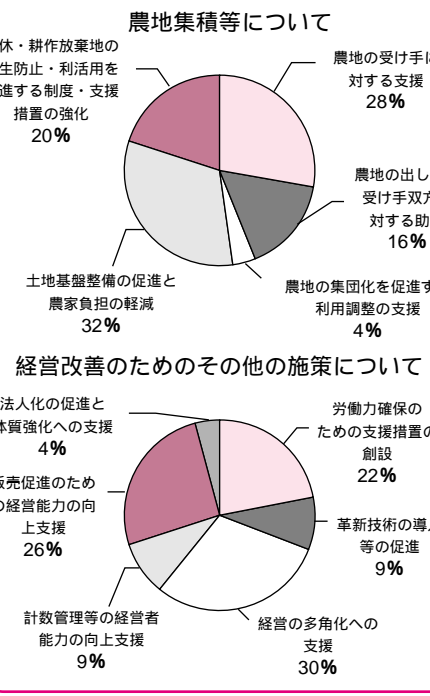
## 認定農業者と農業委員との 意見交換会開催される

2月28日 に認定農業者と農業委員との意見交換会が開催されました。当日は農業全般にわたり意見交換され、認定農業者からは、今日の農業情勢の不透明さに対する不安などが寄せられました。また、内容をまとめ関係機関に報告します。認定農業者79人からアンケートを頂いた結果は次のとおりでした。

### Q. 農業経営確立のために直面している課題は何ですか



### Q. 経営確立のためにどのような支援措置が必要ですか



## 2月の届出

### げんきなよい子

#### 出生

赤ちゃん	保護者	誕生日	行政区
瑠愛さん	(渡辺 学)	1.25	藤 寄
英樹くん	(松田 茂樹)	1.26	亀 塚
陸斗くん	(木村 圭一)	1.26	東 山
伶さん	(宮沢 実)	1.30	網代浜
澪一くん	(宮下 浩)	1.31	次第浜
基竜くん	(藤本 賢二)	1.31	亀 塚
ひなたさん	(相沢 行光)	2. 1	ひばりが丘
陽くん	(渡辺 公雄)	2. 3	二本松
玲奈さん	(斉藤 裕一)	2. 4	山三賀
涼真くん	(高橋 芳則)	2. 6	次第浜
泰博くん	(中川 盛仁)	2. 8	次第浜
莉菜さん	(今井 達夫)	2.10	尾沢ヶ丘
里咲さん	(田村 鉄弥)	2.11	亀 塚
ゆめ人くん	(高橋 剛)	2.13	東 山
楓さん	(斉藤 克巳)	2.15	杉谷内
真優さん	(倉嶋 光魅)	2.15	東 山
潤くん	(長谷川雄一)	2.15	山大夫

### 幸せ多い人生を

#### 婚姻

新郎・新婦	届出日	行政区
阿部 裕幸さん (佐野) 有希さん	2. 2	亀 塚
石田 裕一さん (井上) 智美さん	2.22	蓮 湯
酒井 直樹さん (榎本) 千秋さん	2.28	東 山

### ごめいふくをお祈りします

#### 死亡

氏名	年齢	死亡日	行政区
天城 正二さん	(88歳)	2. 2	中ノ橋
田村 ミノさん	(90歳)	2. 6	次第浜
渡辺 仙四郎さん	(92歳)	2.10	網代浜
柄沢 守さん	(51歳)	2.11	旭ヶ丘
小林 ミサホさん	(91歳)	2.11	正 庵
佐藤 正太郎さん	(84歳)	2.24	本大夫
堀 米子さん	(81歳)	2.26	本大夫

(注1) 広報に載せてほしくない方は、町民課窓口で手続きの際、その旨お話しください。  
( 27 - 2111 内線112 町民サービス係 )  
(注2) 渡邊さんの「邊」という文字など略して掲載しています。戸籍に記載されている正確な氏名と多少異なる場合があります。ご了承ください。

# 蹴斗と虹子のワールドカップ ミニ情報



**虹子** 新潟に来る4か国のことを、もっと教えて。

**蹴斗** それじゃあ、アイルランドから話をするね。アイルランドは英国の西に位置する小さな島なんだ。面積は北海道くらいで、静岡県とほぼ同じ人口(400万人)が住んでいるんだよ。英国のさらに西側と聞くと寒そうに思えるけど、メキシコ暖流が流れているせいで暖かいよ。

チームは予選で、ポルトガルやオランダと同じ組になったけれど、ロイ・キーンの活躍で本大会への切符を手にしたんだ。

ロイ・キーンは「ジャガイモ」のあだ名で呼ばれ、守備的な中盤が得意な選手。自国やイングランドのマンチェスター・ユナイテッド、両方のキャプテンなんだよ。

**虹子** どんな選手か、早く見てみたいわ。次はカメルーンのことを教えてね。

(2002年W杯キャンプ新潟田 広域圏誘致委員会)

## 入札結果

(平成14年2月25日)

工事(件)名	契約額(円)	業者名	完成期限
公下工第15号杉谷内26号管渠整備工事	101,850,000	東亜・曾根建 特定共同企業体	議会議決日 より270日
公下工第16号大夫1号管渠整備工事	77,700,000	フジタ・丸昭 特定共同企業体	議会議決日 より270日
公下工第17号大夫170号管渠整備工事	60,690,000	加賀田・市川 特定共同企業体	議会議決日 より270日
特下工第30号本三賀245号管渠整備工事	55,650,000	丸運・入山 特定共同企業体	議会議決日 より270日

年	2月			1~2月(累計)		
	発生件数	死者数	傷者数	発生件数	死者数	傷者数
平成14年	14	1	15	31	2	40
平成13年	9	1	13	22	1	26
増減	+5	±0	+2	+9	+1	+14

## 町の交通事故発生状況



# 「聖籠町子ども健全育成会」各部の活躍

## 広報部の主な活動

昨年度は、「聖籠町子ども健全育成会」の「交通安全全部会」「育成部会」「問題対策部」の活動について、「広報せいろつ」に掲載してまいりました。

今回は、最後になりましたが、広報部会の活動を報告いたします。

### 一 広報部発行の『ふれあい』について

#### 発行日と特集内容

10月1日 No.1発行

・特集 会の組織と目的

12月1日 No.2発行

・特集 交通安全全部会の活動

2月20日 No.3発行

・特集 問題対策部の活動

3月7日 No.4発行

・育成部会の活動

#### 活動の反省

『ふれあい』を何とか 4まで発行できたのはよかったが、次の点はもっと改善すべきではないか。

・現在、予算の関係もあって各集落に回覧しているが、回覧では肝心の子どもの保護者に読んでもらえないのではないかと。改善案として、各幼稚園、学校では、『ふれあい』が発行されたら

保護者向けに学校が増し刷りして再発行したらどうか。

・記事の内容で、何が聖籠町の子どもの課題であるかを明確にして、その点を記事にしたらどうか。

・昨年度は中学生からポスターを描いてもらったが、今年度は児童生徒の標語の募集をしようか。

### 二 「広報せいろつ」への掲載

10月1日 会の組織と目的など

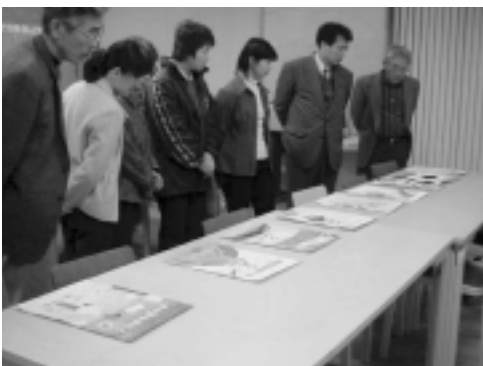
1月1日 部会の活動報告

4月1日 広報部会の報告とポスター作品の掲載

### 三 中学生の広報ポスター募集と審査

「子ども健全育成会」のイメージポスターを中学校の美術部員に描いてもらいました。その作品の中から一点最優秀作品を拡大して印刷し、町内三百か所に掲示して、啓発をするようにしました。

下の写真のように広報部員が三月一日に中学校に集まって厳正に審査しました。その結果、最優秀賞一名、優秀賞二名を推薦しました。作品は次ページに掲載しておりますのでご覧ください。作品をお寄せ下さった中学生の皆さんありがとうございました。



中学校を会場に広報ポスターの審査をしている広報部の皆さん



3月1日中学校で、今年度の反省をしている広報部の皆さん

子ども健全育成会  
イメージポスター

最優秀賞（1点）



聖籠中学校 2年 佐藤 龍太郎さん

優秀賞（2点）



2年 斎藤 聖美さん



3年 手嶋 涼さん

# 基本健康診査・胸部レントゲン 検診のご案内

基本検診は午前中のみです。レントゲンのみの方は午後おいでください。

- 基本健康診査・胸部レントゲン  
検診が始まります。
- 2月に申し込みをされた方は、検診日の2週間前に受診票（はがき）が届きます。
- 〔基本健康診査〕午前のみ実施
- ・負担金69歳以下 九〇〇円
  - ・70歳以上（昭和8年3月31日までに生まれた人）は無料です。
- 〔検査項目〕血圧測定・眼底検査・心電図・尿検査・貧血検査・血中脂質検査（総コレステロール、中性脂肪）・糖尿病検査・肝機能検査等
- 〔胸部レントゲン検診〕
- ・負担金 無料
- 〔喀たん（肺がん）検査〕
- タバコを多く吸う人、たんに血が混じったことのある人などを対象に実施します。
- ・負担金40歳～69歳 四〇〇円
  - ・70歳以上 無料
- 申し込みがなかつた方でも受けられますので、詳しくは保健福祉課までお問い合わせください。
- ☎保健福祉課予防検診係  
27 6511

## 会場はこちらです

受付時間 午前8時30分～11時  
受付時間 午後1時～3時（レントゲンのみ）

日・曜日	会場	対象地区名（行政区）		
8日 月	網代浜会館	網代浜		
9日 火	亀塚公会堂	亀塚		
10日 水	次第浜公民館	次第浜		
4月	保健福祉センター	11日 木	四ツ屋・道賀新田・上大谷内 真野・丸湯・甚兵衛橋・蓮湯 蓮湯新田	
		12日 金	山諏訪山・本大夫・山大夫 聖中ヶ丘・本三賀・尾沢ヶ丘 稲の平・ひばりが丘	
		15日 月	桃山・山倉・苔沼・中の橋 本諏訪山・蓮野・杉谷内 別條・八幡	
		16日 火	藤寄公会堂	藤寄・大夫興野・旭ヶ丘
		17日 水	二本松公会堂	山三賀・二本松・外畑 正庵・東山

都合の悪い方は他の会場で受診してください。

保健福祉センターで受診する場合、往復福祉定期送迎車が利用できます。（午前のみ）  
出発時刻は8時50分、帰り11時です。詳しくは保健福祉課までお問い合わせ下さい。

- ・11日 網代浜・蓮湯新田・甚兵衛橋方面
- ・12日 次第浜・亀塚方面
- ・15日 藤寄・大夫興野・杉谷内・蓮野・八幡・別條方面

## 風しん予防接種 未接種者の経過措置 （再実施）について （お知らせ）

予防接種法の一部改正に伴い、過去に風しん予防接種を受けたことのない対象者について平成15年9月30までの間、予防接種を行います。

これは、平成6年の予防接種法の改正により風しんの対象者が中学生女子から、幼児に変更になったことにより、この間の対象者（昭和54年4月2日～昭和62年10月1日生まれ）には別途、風しん予防接種を行ってきましたが、対象者で接種を受けなかった者に対し、再度接種機会を設けるものです。

未接種の方は、町が行う風しん予防接種時に受けるようにしましょう。

☎昭和54年4月2日～昭和62年10月1日までの間に生まれた14歳以上の者で過去に風しん予防接種を受けていない者。）

（注、成人女性の場合妊娠していないこと、また接種後2カ月は妊娠しないことが必要です。）

## 平成14年度 風しん予防接種日程

午後1時40分～

☎町保健福祉センター

5月8日

7月16日

11月7日

12月6日

☎保健福祉課

予防接種係まで  
27 - 6511



# 町の宝 で～す

2月の乳児健診から



本間 夏海ちゃん  
H13. 7.26生



岩瀬 颯大くん  
H13. 7.26生



入井 圭樹くん  
H13.10.13生



曽根 亮介くん  
H13.10. 5生



高橋 諒くん  
H13.10.18生



小俣 瑠香ちゃん  
H13.10. 2生



福島 幸将くん  
H13.10.23生



須藤 颯斗くん  
H13.10.31生



喜藤 日向くん  
H13.10. 3生



斎藤 秋奈ちゃん  
H13.10.31生



神田 智美ちゃん  
H13. 6. 2生



渡邊 風矢くん  
H13.10.31生



泉 瑠磨くん  
H13.8.24生

元気に育ってね！



## あそび教室 参加者募集

子どもにとって、とっても大切なものの一つ「あそび」。あそびを通じて、障害のある子もない子も自由に遊び、共に育ち合う場として、今年度も『あそび教室』を開催いたします。

友達を作りたい親子、子どももっと遊びたいけどどうやって遊んだらいいのか悩んでいる親子など、どうぞお申し込みください。

### 開催期間

5月～翌年3月までの週1回

参加者には詳しい日程をお知らせします。

### 開催場所

☐ 親子遊び、集団遊び、自由遊び。子どもだけでなく、大人も遊びが大好きになるように計画します。

☑ 平成13年4月1日以前に生まれた子と保育者（定員20名）定員が少ないです

ので、一年通して参加できる方。

過去に参加したことのない方を優先させていただきます。

### 受付期間

4月22日～4月24日



保健福祉課 保健師

27 6511



## 交流館「杜」オープン

交流館「杜」が町民会館隣にオープンします。  
この施設は、和室3室（8畳2間、6畳1間）と交流室37（テーブル6台・椅子24脚）、厨房からなり、町内外の方々の交流および研修、町の農産物の販売および情報提供の場として建設したものです。  
利用についてのお問い合わせは産業観光課へ  
27 2111  
(内線125)

☐日時 ☐会場 ☐内容 ☑対象 ☑申し込み ☑問い合わせ

# 春風に 願いをのせて 交通安全

春の全国交通安全運動 4月6日 ～ 4月15日

この運動は、町民一人ひとりに交通安全知識を普及し、交通安全思想の高揚を図るとともに、交通ルールの遵守と交通マナーの実践を習慣づけることにより、交通事故防止の徹底を図ります。

## 運動の重点

子どもと高齢者の交通事故防止



飲酒運転等悪質・危険な運転の追放

## 平成13年度の違反者状況

昨年の本町ドライバーによる違反は、次のとおり最悪の状況でした。このような違反運転は重大事故につながる恐れがありますので、一人ひとりが注意しましょう。

### 全違反

第3位(県下56町の中で)

### 飲酒運転

第2位(県下56町の中で)

### 交差点関連

第8位(県下56町の中で)

〔信号無視・一時不停止・横断歩行者妨害〕

シートベルトの着用およびチャイルドシートの正しい使用の徹底



## 第14回 春の名画上映会

# 「サウンド・オブ・ミュージック」

主催 下越音楽鑑賞協会

オーストリアの古都ザルツブルグを舞台に繰り上げられる、勇気と感動に満ちた家族愛を描いた作品。「ドレミの歌」「エーデルワイス」等の名曲でお馴染みのミュージカル映画の最高傑作です。美しいアルプスの大自然に、楽しい歌声がこだまします。

㊦ 4月20日

1回目 午後1時30分～

2回目 午後6時30分～

㊦ 新発田市民文化会館

入場料 前売り 400円

当日 500円

チケットはレコードの山口・下越音楽鑑賞協会が発売中

㊦ 下越音楽鑑賞協会

22-1404

## まちなまをきれいに

# 新潟港施設利用組合が地域清掃



3月9日、新潟港施設利用組合による地域清掃が行われました。

当日は晴天に恵まれ、同組合加盟の業者およそ80社の参加のもと、国道113号線を中心にごみ拾いを行いました。参加した皆さんは額に汗をかきながら、熱心に清掃活動に励みました。

集められた空き缶やビン、古タイヤなどのゴミは全部でトラック20台分を超えたということ



です。「きれいなまちを大切に」との思いを強くした一日でした。

# みんなのひろば

## ハガキ募集

次のテーマと要項により、ハガキ（手紙も可）を募集します。

### 聖籠の風

町の業務や行事、あるいは地域や学校でのことなど、日々の生活の中で感じたことをお寄せください。（良かったこと、又良くなかったこと）

子どもたちの意見も大歓迎です。600字以内でお書きください。

### イラスト自慢大募集

絵を書くのが大好きな子どもたち自慢のイラストをハガキの裏に書いてどんどん送ってください。（黒一色でハッキリと書いてください）

### 『町政ポスト』Q & A

町政への積極的なご意見、ご提案など（聖籠町の将来像、私はこう考える...）を、町民の皆様から寄せていただくために設けられたハガキによる広聴制度です。町長が目を通し、担当課で回答いたします。よりよい町づくりのために、あなたのご意見をお寄せください。

### 応募方法

町政ポスト用のハガキでお寄せください。（切手を貼らずに投函できます）なお、このハガキは

役場一階の総合案内

診療所の窓口

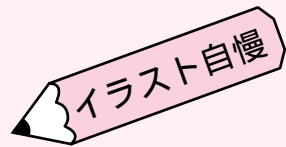
町民会館の窓口

図書館のカウンター

の4か所に設置してあります。どんどんお寄せください。

なお、氏名・住所・電話番号の記載のないものは掲載いたしませんので、必ずご記入ください。（匿名希望、ペンネーム希望と書いてくだされば名前は掲載しません）なお、投稿原稿の趣旨を変えずに削ったり直したりする場合がありますので、ご了承ください。

採用された方には、図書券を差し上げます。



小林慧さん・5歳



佐藤歌織さん・9歳



クラウン・11歳



曾根一葉さん・6歳



パワパフ・13歳



ドラえもん・10歳



道節・11歳



Chopper・13歳



レニー・10歳



トレットペーパー・13歳



山田麗奈さん・11歳



天蓮・16歳



「広報せいろつ」縮刷版  
CD-ROMを貸し出します

広報せいろつ201号（平成5年4月号）から300号（平成13年7月号）までを収録したCD-ROM版「広報せいろつ縮刷版」が完成しました。このCD-ROMをご希望の方に無料で貸し出します。一枚のCD-ROMにおよそ8年分の広報データが収められており、折々のまちの出来事などすべての記事が、ウィンドウズまたはマッキントッシュのパソコンでご覧いただけます。

貸し出し場所  
・役場総務課（役場2階）  
・町立図書館（町民会館内）

貸し出し期間  
2週間

貸し出し方法  
・役場総務課窓口で貸出簿に氏名、住所、電話番号をご記入ください。  
・町立図書館で借りる場合は、図書館資料の貸し出しと同様の手続きを行ってください。

②役場総務課 27-2111（内線215）

# 雪割草

# 春を告げる花



## 雪割草（ゆきわりそう）

キンポウゲ科の多年生植物。早春、雪を割るようにして花を咲かせることからこの名がついたといわれます。まさに春の訪れを告げる可愛い花ですね。

## 毛利秀春さん（蓮潟）

「とても綺麗な雪割草をたくさん育てているお宅がある」との情報をいただき、早速蓮潟の毛利秀春さん宅へお邪魔しました。

毛利さんは十年ほど前から、お友だちからもらったりご自分で買ったりした雪割草を、大切に育ててきたそうです。今では数千鉢を数えるまでに増え、自宅の庭につくったビニールハウスを埋めつくすほどです。

天気の穏やかな週末には朝からビニールハウスに入って、日が暮れるまで花の手入れをしているという毛利さん。

「ひと鉢ひと鉢、みんな違う色や表情がある花だからね。一日眺めていても飽きないね」と語る毛利さんの笑顔に、「娘たち」へ向けるような優しい眼差しを感じた早春の午後でした。



「俺はいいから花を撮って…」と照れくさそうな毛利さんでした。

「せいろうギャラリー」のコーナーでは、きれいなもの、素敵な人、美しい自然などを探しています。皆さんの情報をお待ちしております。