

PUBLIC INFORMATION

# 聖籠町



町のイメージキャラクター  
緑丸



## 聖籠夏まつり



広報  
せいろう 2001

9

September No.302

平成13年7月末現在の  
人口の動き

●人口13,734人 前月比 (- 23人)  
前年比 (+ 12人)

男 6,770人 (- 4人)  
女 6,964人 (-19人)

●世帯数3,557世帯 前月比 (- 6世帯)

## 言葉の壁を越えて

## 交流はお互いの

## 気持ちが大切ですね



▲蓮野小 井上先生の指導で手品交流

### 中国訪問団 日本での行程

- 8 / 3 新潟空港着  
聖籠町役場表敬訪問  
聖籠中学校にて交流会  
歓迎会
- 8 / 4 町内企業見学  
網代浜で海水浴  
ホームステイ
- 8 / 5 ホームステイ
- 8 / 6 東京見学
- 8 / 7 送別会
- 8 / 8 新潟空港発



ハルビン市

2001.8.3~8.8

中国ハルビン市児童・生徒が  
聖籠町を訪問



聖籠町

平成九年八月に聖籠町と中国ハルビン市教育委員会は「友好交流協定書」を、また、双方の小中学校で「友好学校交流覚書」を調停しています。以来、毎年交互に相手の学校を訪問し、友好交流を深めています。今年は八月三日から八月八日までの間、ハルビン市の児童生徒（随行者六名・児童生徒十五名計二十一名）が聖籠町を訪れました。

訪問初日には町の小中学生と聖籠中学校で手品ゲームやスポーツ交流。迎え入れた聖籠町の児童・生徒の中には以前に中国ハルビン市を訪問した子どもたちも多く、双方の生徒たちはすぐにうちとけあい、笑顔いっぱい楽しい時間を過ごしました。

その後、町内の家庭でホームステイ。ハルビンの子どもたちはそれぞれに日本の生活文化や風習を存分に味わった様子でした。受け入れた家庭のみなさんも最初は戸惑いや不安もあったようでしたが、すぐに仲良くなる子どもたちに影響されてか、一泊二日という限られた時間に送別会では別れを惜しむ姿が多く見られました。

ふれあいを大切にする気持ちは言葉の壁を越えて通じ合います。聖籠町民と中国ハルビン市民の交流もお互いの温かい気持ちで理解が深まり、友好の輪はどんどん広がっています。

# 中国ハルビン市児童・生徒 友好訪問団名簿

随行者	年齢	性別	役職
蘇 顕榮さん	55	男	中国黒龍江省哈爾濱市 道外区教育委員会 主任
王 建軍さん	41	男	中国黒龍江省哈爾濱市 道外区教育委員会情報中心主任
徐 曉凱さん	46	男	中国黒龍江省哈爾濱市 第117中学校校長
高 軍さん	48	女	中国黒龍江省哈爾濱市 第36中学校校長
楊 麗娟さん	51	女	中国黒龍江省哈爾濱市 第41中学校校長
劉 国軍さん	42	男	中国黒龍江省哈爾濱市 日本処 副処長

児童・生徒	年齢	性別	ホームステイ受入家庭 (近学年児童・生徒名で表示)
石 青林さん	13	女	佐久間 美咲さん (蓮濁・山倉小6年)
王 磊さん	12	男	美本 雄太さん (亀塚・亀代小6年)
張 安琪さん	10	女	地主 夏海さん (蓮野・蓮野小6年)
白 晨さん	11	女	地主 夏海さん (蓮野・蓮野小6年)
張 南さん	12	女	松田 優歌さん (亀塚・聖中1年)
曲 盈道さん	13	女	松田 優歌さん (亀塚・聖中1年)
呉 慧仙さん	14	女	相森 綾香さん (亀塚・聖中1年)
曲 曉航さん	13	女	松田 絵美さん (亀塚・聖中1年)
李 總宇さん	10	女	堀 瑞穂さん (網代浜・聖中1年)
董 慧さん	14	女	堀 瑞穂さん (網代浜・聖中1年)
李 照楠さん	11	男	海津 勇次さん (藤寄・聖中1年)
王 彦博さん	11	男	深井 宗悦さん (次第浜・聖中1年)
文 増龍さん	11	男	中川 陽介さん (蓮野・蓮野小6年)
董 長誼さん	10	男	加藤 龍之介さん (蓮野・蓮野小6年)
張 超さん	11	男	高橋 直樹さん (網代浜・聖中1年)

ホームステイ受入家庭のみなさん  
ご協力ありがとうございました。

## ハルビン留学生との交流会に 参加してみませんか

町では中国ハルビン市などから新潟大学等への留学生を招き、交流会を行っています。6月にはさくらんぼ収穫体験とともに歓迎会を行いました。9月8日にはぶどう狩り交流会を予定しています。今後も様々な企画で交流会を予定していますので、興味のある方、参加希望の方は、役場総務課までご連絡ください。

(聖籠町役場総務課 ☎27-2111)



▲留学生のみなさん (6月・さくらんぼ園にて)



## ホームステイ受入家庭からの感想

- ・食事は気を使ったが、結構なんでも好んで食べてくれました。
- ・自分の子とすぐに親しく接し、兄弟のように楽しそうに遊んでいました。
- ・生活習慣の違いが心配でしたが実際は普通の生活は変わらず、大きな違いは感じられませんでした。
- ・興奮していたせいかあまり寝なくて心配でした。
- ・中国の子どもたちはかなり裕福な家庭の子でした(お金の使い方がすごい)。
- ・やはり、言葉が通じないのは困難ですね。よい経験にもなりましたが。
- ・好き嫌いがあるようで、あまり食事をとらなかった(日本食が食べられないというのではなく単に嫌いな野菜などがあつたようです)。



ホームステイ家庭のみなさんと (送別会にて)

# 健康づくりのサポーター 保健推進員さんを紹介します

町民の健康づくりをめざして町の保健事業に協力をお願いしている方々に保健推進員さんがいます。毎年、町が実施している検診の申込みの取りまとめや、健康づくりのための講演会の呼びかけなどをしていただいております。町の保健事業のお手伝いということだけでなく、健康に関する知識や情報を得るために研修もあります。

各行政区ごとに世帯数に応じて保健推進員さんを選出していただいております。

別表の保健推進員さんが、平成13年度から3年間の任期で委嘱されました。



## 山諏訪山 渋谷さん

### がん征圧大会（9/11）で体験発表

今年から町の保健推進員になった山諏訪山の渋谷ツネさんは、5年前に町の検診を受けて胃がんを発見されました。それまでも毎年、検診は受けていましたので胃には自信もっていたという渋谷さんでしたが、がんと言われたときには頭の中が真っ白になったそうです。幸い、ごく早期の胃がんだったため術後は順調で、今は元気に過ごしています。

渋谷さんはその体験談を今年9月11日、県民会館で開催される「がん征圧大会」で発表します。

お問い合わせは、町保健福祉センター保健婦まで。



渋谷 ツネさん  
(山諏訪山)

#### 渋谷さんのお話

保健婦さんから電話があって、家へ来て下さって私にがんの体験発表をお願いしたいとの話でした。

初めは、とてもできないと思いましたが、いろいろお話をしているうちに「ありのままでもいいんです」と言われたので、勇気を出してやってみようと思いました。

# 保健推進員名簿



## 山倉学区

行政区	氏名
四ツ屋	渡辺 一
道賀新田	水戸部トク子
真野	能登 弘美
丸湯	神田 直子
桃山	安達 鈴子
山倉	斉藤 和子
苔沼	長谷川フジ子
本諏訪山	桜井キミエ
山諏訪山	渋谷 ツネ
本大夫	臼井 優子
山大夫	吉田 容子
山大夫	諏訪 明子
聖中ヶ丘	小柳 芳子
蓮湯	佐久間幸子
蓮湯	田宮多美子
蓮湯	長谷川ふみ子
蓮湯新田	高口ヨシ子
本三賀	宮野 光江
尾沢ヶ丘	清野 尚子
稲の平	桃井 文子
ひばりが丘	坂爪登紀子

## 蓮野学区

行政区	氏名
山三賀	小林かよ子
二本松	岩淵 和子
二本松	高橋たつよ
二本松	椎谷 芳子
外畑	三森 和子
蓮野	二宮富士子
杉谷内	加藤まり子
正庵	本間由里子
藤寄	佐藤ミサキ
藤寄	佐藤 トキ
藤寄	横山ミネ子
大夫興野	新保美佐子
甚兵エ橋	渡辺ハナエ
別條	中村 幸子
八幡	渡辺 洋子
東山	寺井 孝子
東山	伊藤カホル
旭ヶ丘	小畑 和美
旭ヶ丘	大橋由里佳

## 亀代学区

行政区	氏名
網代浜	斉藤 鉄信
網代浜	堀 町子
網代浜	渡辺 瑞子
網代浜	渡辺ミツ子
網代浜	小林 清美
網代浜	渡辺 長吉
次第浜	須貝 三作
次第浜	田村 昭二
次第浜	高橋 睦子
次第浜	錦織タケコ
次第浜	宮下 三蔵
次第浜	宮下 洋子
次第浜	宮下タミ子
亀塚	國兼 伸生
亀塚	小林 初美
亀塚	成田 一宏
亀塚	星野 重昭
亀塚	松田 弥生
亀塚	木村 京子

お問い合わせは  
保健福祉課（保健福祉センター内）  
☎27-6511

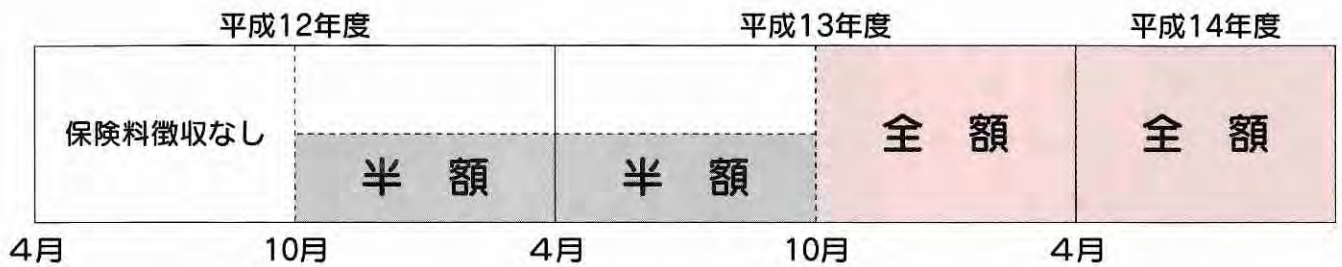


# 65歳以上の方の介護保険料 10月から全額徴収となります。

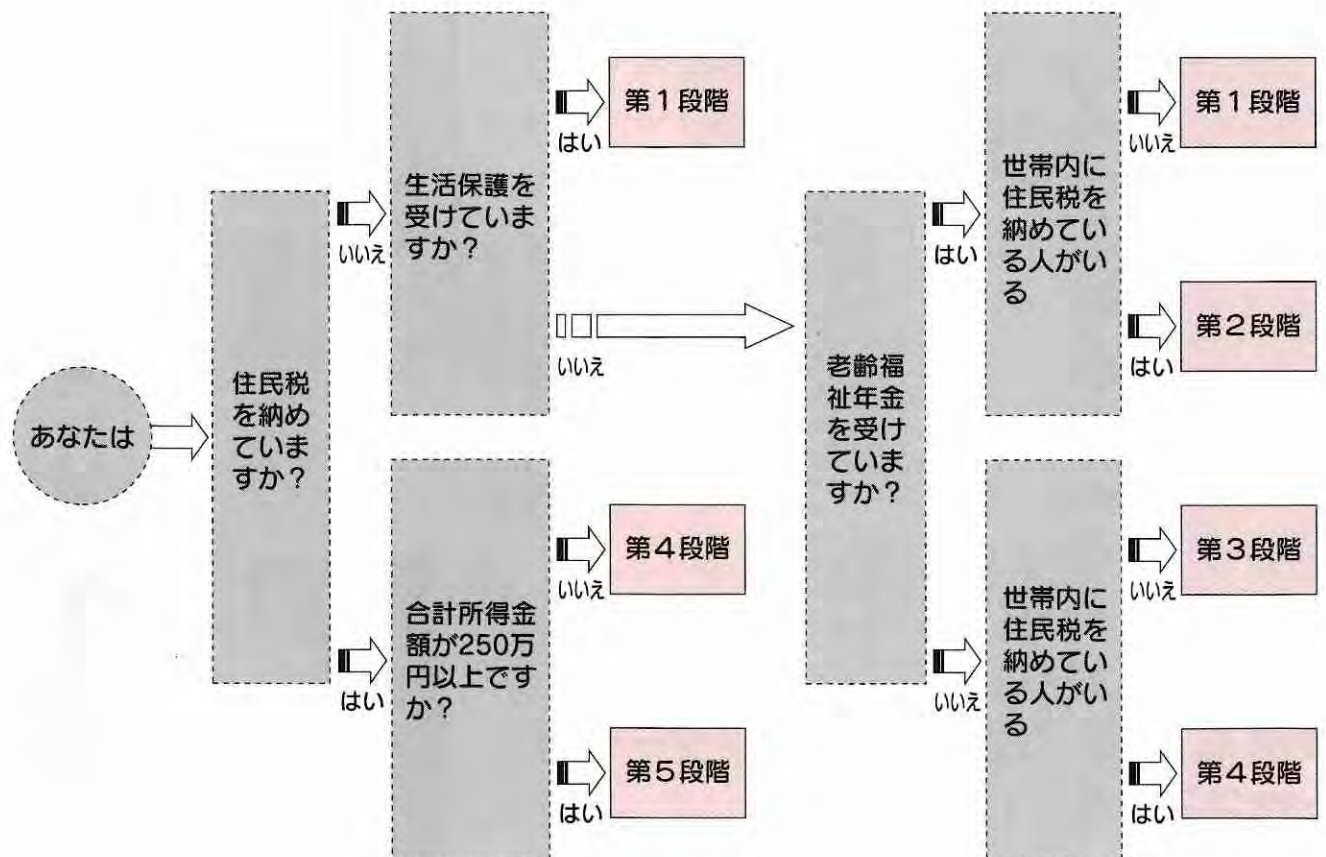
介護保険が始まった平成12年4月から、国の特別対策として65歳以上の方々の保険料が軽減されておりましたが、10月からは本来の保険料額を納めていただくこととなります。

保険料納付にご理解くださいますようお願いいたします。

- ◆ 平成12年4月から9月まで → 保険料を納める必要はありません（国が全額負担）
- 平成12年10月から平成13年9月まで → 保険料を半額にします（国が半額負担）
- 平成13年10月以降 → 本来の保険料を納めます



## ○介護保険料はいくらになるの？



◆平成13年度の年間保険料及び階層内訳

段 階	対 象 者	平成13年度保険料額
第1段階	・世帯全員が住民税非課税者で、本人が老齢福祉年金受給者 ・生活保護受給者	11,925円
第2段階	・世帯全員が住民税非課税者	17,925円
第3段階	・本人が住民税非課税で、世帯内に住民税課税者がいる人	23,850円
第4段階	・本人が住民税課税者で、前年の合計所得が250万円未満の人	29,775円
第5段階	・本人が住民税課税者で、前年の合計所得が250万円以上の人	35,775円

## ○介護保険料の納め方は？

- ◆特別徴収…年額18万円以上の年金を受給している方（年金の種類により該当しない方もあります。）  
老齢（退職）年金から介護保険料を天引きする方法です。  
第1号被保険者のうち9割近くの方が該当となります。

	4月	6月	8月	10月	12月	2月
第1段階	1,300円	1,300円	1,300円	2,825円	2,600円	2,600円
第2段階	1,900円	1,900円	1,900円	4,225円	4,000円	4,000円
第3段階	2,600円	2,600円	2,600円	5,450円	5,300円	5,300円
第4段階	3,300円	3,300円	3,300円	6,675円	6,600円	6,600円
第5段階	3,900円	3,900円	3,900円	8,075円	8,000円	8,000円

- ◆普通徴収…役場より送付される納付書で納めていただくか、指定していただいた預金口座から口座振替により納めていただく方法です。（昭和11年4月2日生まれ以降で、年金額18万円以上の方も、含まれます。）

	5月	6月	7月	8月	9月	10月	11月	12月
第1段階	400円	400円	400円	1,625円	1,300円	2,600円	2,600円	2,600円
第2段階	700円	700円	700円	2,225円	1,900円	3,900円	3,900円	3,900円
第3段階	900円	900円	900円	2,950円	2,600円	5,200円	5,200円	5,200円
第4段階	1,200円	1,200円	1,200円	3,475円	3,200円	6,500円	6,500円	6,500円
第5段階	1,400円	1,400円	1,400円	4,275円	3,900円	7,800円	7,800円	7,800円

- \*今年65歳になられた方、なられる方の保険料は別の額になります。  
詳しくは聖籠町役場 町民課 介護保険係までおたずねください。

# 第26回

## 聖籠町小学校 親善水泳大会



### 積み重ねた練習の成果を出し切って

7月25日(水)、蓮野小学校プールで開催された「第26回聖籠町小学校親善水泳大会」。毎年町内の小学校5年生を対象に行われるこの大会、今年も気温31℃、水温26℃と絶好の水泳日和に恵まれました。真っ黒に日焼けした児童たちは日頃の練習の成果を発揮し、力いっぱい泳いでいました。



### 〔女子の部〕

#### ●25m自由形

- ①佐藤すみれ(山)    ②白川明加里(山)    ③佐藤 朋子(山)
- ④富樫なつき(山)    ⑤神村 成美(山)    ⑥大倉 愛美(山)

#### ●25m平泳ぎ

- ①小林めぐみ(蓮)    ②白川明加里(山)    ③宮下 英恵(亀)
- ④堀川 杏奈(山)    ⑤森川 翔美(亀)    ⑥富樫なつき(山)

#### ●25m背泳ぎ

- ①佐藤すみれ(山)    ②海津 愛美(亀)    ③高松 恵利(亀)
- ④堀川 杏奈(山)    ⑤神村 成美(山)    ⑥服部 絵美(山)

#### ●50m自由形

- ①鈴木 美沙(蓮)    ②本田 麻菜(亀)    ③深井 一子(亀)
- ④伊藤 杏奈(蓮)    ⑤渡辺 愛(蓮)    ⑥高橋 知子(蓮)

#### ●50m平泳ぎ

- ①大倉 愛美(山)    ②小林めぐみ(蓮)    ③本田 麻菜(亀)
- ④山田 麗奈(亀)

#### ●200mリレー

- ①山倉A ②亀代A ③蓮野A ④山倉B ⑤亀代B ⑥蓮野B

### 〔男子の部〕

#### ●25m自由形

- ①伊藤 正俊(山)    ②板垣 幸典(山)    ③松田 一成(亀)
- ④神田 直之(山)    ⑤松田 薫(亀)    ⑥宮澤 哲史(亀)
- ⑥曾根 智裕(山)

#### ●25m平泳ぎ

- ①宮下 広大(亀)    ②渡邊 薫(亀)    ③曾根 智裕(山)
- ④会田 優大(亀)    ⑤渡邊 仁(亀)    ⑥伊藤 公慎(山)

#### ●25m背泳ぎ

- ①宮下 拓巳(亀)    ②宮野 和真(蓮)    ③横山 浩美(蓮)
- ④板垣 幸典(山)    ⑤長谷川 拓(山)    ⑥伊藤 網紀(蓮)

#### ●50m自由形

- ①横山 竜士(蓮)    ②松田 一成(亀)    ③幾野 智也(蓮)
- ④松田 薫(亀)    ⑤伊藤 網紀(蓮)    ⑥宮野 和真(蓮)

#### ●50m平泳ぎ

- ①伊藤 正俊(山)    ②宮下 広大(亀)    ③宮澤 哲史(亀)
- ④小林 大志(蓮)    ⑤渡邊 翔(蓮)    ⑥横山 竜士(蓮)

#### ●200mリレー

- ①蓮野A ②山倉 ③亀代A ④蓮野B ⑤亀代B



# STOP 児童虐待

## 子どもにとって有害なら、それは虐待です。



家に閉じ込める、病気やケガをしても病院に連れて行かない、適切な食事を与えない、ひどく不潔なままにする、自動車内や家に置き去りにする、など

言葉によるおどし、脅迫、無視、きょうだい間の差別的な扱い、など

なぐる、ける、溺れさせる、異物を飲ませる、戸外に締め出す、など

子どもへの性交、性的行為の強要、性器や性交を見せる、ポルノグラフィの被写体に子どもを強要する、など

の被害を認識できなかったり、家族以外の人に訴えたりすることができずにいる場合が多いのです。

そのような子どもたちを虐待から守ることができているのは、周囲の大人たちです。虐待に気づいても「よその家のことだから」と何もしないのでは、子どもを救うことはできません。子どもたちは社会の財産ですから、私たちは社会全体で子どもを守る責任があるのです。

虐待行為を発見したら児童相談所や福祉事務所に連絡する——。平成12年に制定された「児童虐待防止法」では、児童虐待の通



**急増する児童虐待に  
歯止めをかけるのはあなたです**

近年、児童虐待のニュースが目立っています。昨年1年間に警察が検挙した児童虐待事件は186件、このうち死亡した子どもは44人にも上ります。

子どもたちの心や体を傷つけ、成長を妨げるのみならず、命をも奪ってしまう児童虐待——。こうした児童虐待のほとんどは、子どもたちにとって一番身近な親が加害者となっていることをご存じでしょうか。そのため、虐待を受けている子どもたちはそ



**児童虐待の疑いがあれば  
迷わず児童相談所に連絡を**

告を国民全体の義務として定めています。

「虐待かどうか、はっきりしないと連絡できない」と思われるかもしれませんが、連絡がないと虐待の有無も調査できません。児童相談所では、連絡があつて初めて実際に虐待が行われているかを調査し、判断します。虐待がなかったとしても、連絡した人には責任はありません。間違いを恐れず、児童相談所に連絡してください。

連絡の方法は文書でも電話でも構いません。虐待されている子どもの名前、住所、虐待していると思われる人の名前、子どもの状況、連絡した人の名前と連絡先などを知らせてください。連絡した人の秘密は必ず守られます。



**子育てに悩んでいる  
お母さんたちへ**

母親がわが子を虐待してしまう背景には、母親一人に子育ての負担が重くのしかかり、大きなストレスになっていること、母親自身が子ども時代に虐待を受けた経験があることなどが大きく影響しています。

子どもの虐待を防ぐためには、このような母親自身の心の問題を解決することがとても重要です。自分のいらいらをつい子どもにぶつけてしまうと、子育てがうまくいかず自己嫌悪に陥ってしまふ……。それはお母さんの心が疲れている証拠です。そんなときは一人で悩まず、家族や友人などの身近な人や児童相談所・保健所などの相談機関に相談してください。

(資料提供＝厚生労働相)

# ペットはあなたの家族です。愛情も、しつけも欠かせません。

## 問われる飼い主の責任

ペットに関する苦情やトラブルが後を絶ちません。特に都市部や集合住宅といった環境の中、飼い主の知識不足や無責任な飼育によって問題となっているケースが多いようです。

動物のえさの世話や健康管理はもちろん、犬のけい留、むだ吠えに対するしつ

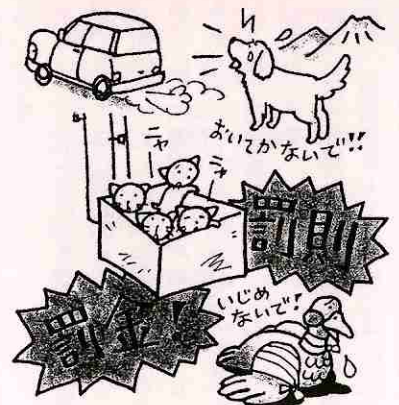
## 動物愛護週間 9月20～26日

犬や猫などの小動物は、人間のパートナーとして私たちの生活に潤いをもたらしてくれます。しかしその一方で、騒音や悪臭などペットをめぐるトラブルも絶えません。安易に動物を捨てたり、虐待する事件も増えています。飼い主には、命ある動物の一生の面倒をみるという強い自覚と責任感が求められています。

け、猫のトイレのしつけ、ふん尿・抜け毛の始末、繁殖を希望しない場合は不妊・去勢の処置なども飼い主の務めです。

## 罰則もある動物虐待

「世話がたいへん」「かわいくなかったから」と安易に動物を捨てる身勝手な飼い主も、依然とされています。犬や猫に限らず、捨てられたワニやヘビが公園な



どで発見された例もあります。ここ数年は動物の殺傷などの虐待事件も増えつつあり、社会問題として注目されています。こうした情勢を受けて、昨年12月に新たに施行された「動物の愛護及び管理に関する法律」（改正動管法）では、動物の殺傷などの虐待、遺棄などに対する罰則が強化されています。みだりに愛護動物を殺傷した者は「一年以下の懲役また

## 飼育の配慮と心がまえ

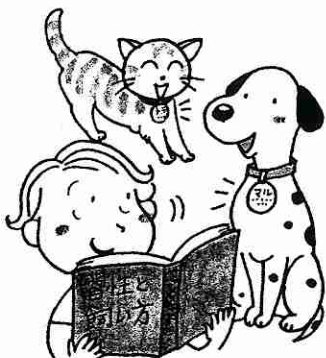
は百万円以下の罰金」、虐待・遺棄した者は「三十万円以下の罰金」などと明記されました。

法律は、動物愛護とペットの飼育方法などについても幅広く規定しています。飼い主は動物の健康を守り、周囲に迷惑をかけないしつけと配慮を欠かさないと。さらに、動物による感染症について正しい知識を持ち、名札や標識によって動物の所有者を明らかにするよう努めなければなりません。

動物を飼うということは、命を預かるということ。飼育に伴うさまざまな手間やトラブル、経済的な負担や住環境も見据えた上で、あなたの新しい家族―ペットを迎え入れてください。

## これだけは守りたい 飼い主の義務

- ①動物の習性などを正しく理解して飼う
- ②最後まで責任をもって飼う
- ③犬や猫の繁殖制限に努める
- ④動物による感染症の知識をもつ
- ⑤動物の所有者を明らかにするよう努める



(資料提供＝環境省)

※愛護動物とは、牛、馬、豚、めん羊、やぎ、犬、ねこ、いえうさぎ、鶏、いえばと、あひる、そのほか人が飼っている哺乳類鳥類または爬虫類です。

# 犬・猫に関する巡回日です

(連絡が必要)

🕒 9月19日(水)

🕒 午前10時30分〜11時

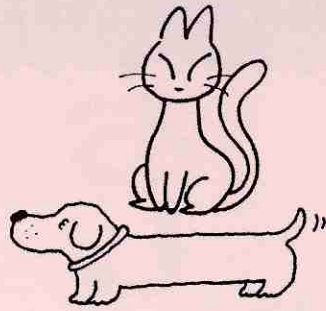
📍 役場東口車庫付近

やむをえない事情により犬・猫を飼えなくなつた方のために、町役場で引き取りを行います。

また、犬・猫に関する苦情や相談をお受けします。引き取り、苦情、相談がある場合は、必ず事前に役場へご連絡ください。(2日前まで)。

## 手数料

- 生後3か月を超えた犬・猫 1頭……………一、六三〇円
- 生後3か月未満の子犬・子猫 10頭まで……………一、六三〇円
- ① 当日は受付時間を厳守願います。
- ② 保健所の職員が10時30分頃巡回に来ますので、それまでお待ち願います。
- ③ 犬の場合は鑑札をお持ちください。
- ④ 手数料は、収入証紙で納入してください。(縣信聖籠支店で購入できます)
- ⑤ 猫は、麻袋などの丈夫な袋に入れてください。箱に入れて来られますと、逃げ出すことがありますのでおやめください。



📞 役場生活環境課

☎ 27-2111

## お問い合わせ

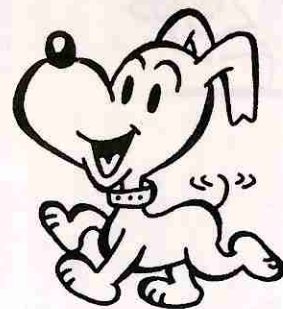
役場生活環境課

☎ 27-2111

# 下越地区動物フェスティバル

この事業は、動物愛護思想の普及啓発事業の一環として、毎年新発田および村上保健所と共催で実施しています。より多くの皆様のご参加をお待ちしています。

- 🕒 9月23日(祝) 午後1時〜4時
- 📍 新発田市カルチャーセンター協中央公園南広場 (新発田市本町4-16-83)
- 📋 ○長寿動物、動物愛護功労者等の表彰  
○警察犬、スポーツドッグの模範演技  
○家庭犬しつけ教室の修了式および模範演技  
○動物ふれあいコーナー(盲導犬と語ろう等)  
○子犬・子猫の里親さがし  
○動物なんでも相談 その他
- ※ 雨天時は屋外行事がすべて中止になり、表彰のみ実施します。



- 📍 事務局 (〒957-0064 新発田市奥山新保字矢詰430 新発田保健所下越動物保護管理センター内)
- ☎ 0254(24)0207 FAX 0254(24)0272

🕒日時 📍会場 📋内容 📎対象 📝申し込み 📞問い合わせ

# よりよい暮らしのために 行政相談

総務省では行政相談を広く利用していただくため、10月15日から21日までの一週間を「行政相談週間」として、全国で行事をおこないます。

## 10月の行政相談

- ☐ 10月10日(水) 午前9時30分～11時30分 (定例相談)
- 17日(水) 午後1時～4時 (「心配ごと相談」との合同相談)
- ☐ 保健福祉センター相談室
- 相談員 小林愛子相談員
- ☑ 新潟行政評価事務所 ☎025(224)1100
- または役場総務課 ☎27-2111

行政相談とは、国の行政機関の仕事、JR、NTTなどの特殊法人の仕事などについて苦情や要望があるときに相談を受け、必要なあっせんを行い、その解決や実現の促進を図るものです。

行政相談員は、法律に基づいて総務大臣から委嘱を受けた民間の有識者で、無報酬で活動しています。住民から行政に対する苦情や要望を聴いて、様々な問題の解決を図る身近な相談役です。



☐ 9月14日(金) 午前10時30分  
 ☐ 聖籠町町民会館  
 町では、70歳以上の皆さんの長寿をお祝いするため、敬老会を毎年開催いたしております。  
 例年、大勢の方々がお出でされています。今年も健在ぶりを披露され、思い出話に花を咲かせ、楽しいひとときをお過ごしください。  
 ☑ 保健福祉課 (保健福祉センター内)  
 ☎27-6511

## 敬老会のご案内



9月1日・町文化交流団体ハルピン市訪問 (3日)  
 7日・新潟東港コンビナート防災訓練  
 8日・黒龍江省等留学諸先生との交歓会  
 14日・聖籠町敬老会  
 18日・広域市町村合併研究会・郡町村会9月定例会  
 22日・第12回育樹祭

## 町長の動向

(主なものを抜粋)



## INFORMATION

# おしらせ

### お問い合わせ先

町役場	☎27-2111
町民会館	☎27-2121
図書館	☎27-6166
保健福祉センター	☎27-6511
診療所	☎27-1234
水道課	☎27-5141

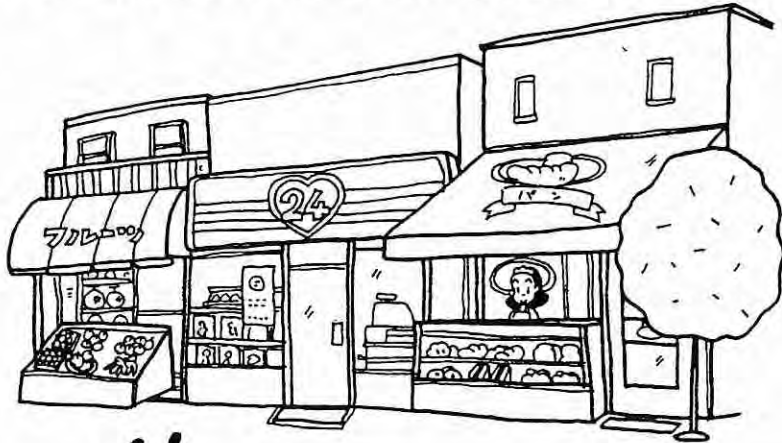
## INFORMATION

# 9月の行事

### 《保健福祉事業》

- ところ 保健福祉センター
- ◎心配ごと相談 (毎週水曜日) 5日・12日・19日・26日 (各日とも午後1時～4時)
- ◎行政相談 (毎月第2水曜日) 12日 午前9時30分～11時30分
- ◎乳幼児健康診査・各種学級
  - 2歳児親子歯科健診 10日(月)・午後1時30分～
  - 育児相談 17日(月)・午前10時～11時
  - 育児学級 19日(水)・午後1時30分～
  - 妊婦学級(後期) 20日(木)・午前9時30分～
  - 3歳児健診 27日(木)・午後1時30分～
  - 乳児健診 28日(金)・午後1時30分～
- ◎各種予防接種
  - ツベルクリン接種 4日(火)・午後1時40分～
  - 麻しん予防接種 5日(水)・午後1時40分～
  - ツ判・BCG予防接種 6日(木)・午後1時40分～
  - ツベルクリン接種(未接種) 18日(火)・午後1時40分～
  - ツ判・BCG予防接種(未接種) 20日(木)・午後1時40分～

# 21世紀を考える土台にします。 10月1日事業所・企業統計調査。



〔問い合わせ〕

役場企画財政課統計担当

☎27-2111 (内線222)

会社も、お店も、学校も、病院も。

**事業所・企業  
統計調査**

10月1日現在で、全国一斉に事業所・企業統計調査が実施されます。

この調査は、統計法に基づいて行われる調査で、全国すべての事業所を対象とした国の最も基本的な統計調査の一つです。

調査の結果は、国や地方公共団体などにおける各種行政施策の立案や民間における事業計画等の策定の基礎資料として、多方面に利用されます。

9月下旬から調査員が各事業所を訪問して、調査票の記入をお願いしますので、調査にご協力ください。

## 引き揚げ者の皆様へ

税関では、終戦後の混乱期に戦地から引き揚げてきた方々が、当時国内に持ち込むことができず税関等に預けた通貨や証券などをお返ししています。

これは昭和28年から実施されているもので、お心当たりの方はお気軽にお問い合わせください。お返しする通貨等は以下のものです。

- ◎終戦後、外地から引き揚げてきた方々が上陸地の税関・海運局に預けた通貨・証券など
- ◎外地の集結地において、総領事館等に預けた証券などのうち、その後日本に返還されたもの

これらの手続きは、本人だけでなく家族の方々も問い合わせをすることが出来ます。また、実際に預けたかどうか不明な場合でも調査できることがあります。

なお、上陸港が新潟以外の方でもお気軽にご相談ください。

## 幼児医療費助成

町では1歳から6歳の小学校入学前まで医療費の一部を助成しています。9月で1歳を迎えるお子さんの保護者の皆さん、3歳を迎えるお子さんの保護者の皆さんは、9月中に新規(1歳)、更新(3歳)の手続きをそれぞれしていただくこととなります。手続き方法は次のとおりです。

**対象者** 平成12年9月生まれの方  
平成10年9月生まれの方

**手続きに必要なもの**

①印鑑②保険証

**手続きの場所・問い合わせ先**

保健福祉課(保健福祉センター内) 幼児医療担当

☎27-6511

(内線15番担当)



◎新潟税関支署統括監視官部門  
(〒950-0072 新潟市  
竜が島1-5-4 新潟港湾  
合同庁舎内)  
☎025-(244) 9314

☐日時 ☐会場 ☐内容 ☑対象 ☑申し込み ☑問い合わせ

## 中小事業主のための 雇用保険無料相談室

☑ 9月7日(金)  
 ☑ 新潟ユニゾンプラザ  
 4階小研修室2(新潟市上所2-2-2)  
 ☎025(281)5511  
 相談内容  
 ・雇用保険全般  
 ・雇用調整助成金  
 ・育児・介護雇用安定助成金  
 ・中小企業雇用創出人材確保助成金  
 ・その他各種助成金・給付金・奨励金など  
 相談員 社会保険労務士(雇用保険重点指導員)  
 ☑ 新潟県社会保険労務士会  
 (新潟市川岸町1-48-8 まるえビル2階)  
 ☎025(265)9295  
 ※社会保険労務士と雇用契約をされている事業主の方は、顧問の社会保険労務士にご相談ください。

あの人も この人も

何かを持っている

9月は「障害者雇用促進月間」です

厚生労働省では毎年9月を「障害者雇用促進月間」と定め、各種の啓発活動を展開することになっています。

この月間を意義あるものとするために、(社)新潟県雇用開発協議会や関係機関の協力を得て次のような行事を実施します。

一人でも多くの障害者が働く場を得て、社会経済活動の一翼を担い、そこに生きがいを見出し、いくことができるよう、皆様のより一層のご理解とご協力をおねがいします。

### ☆障害者就職促進会

☑ 9月19日(水)午後2時～4時

☑ 新発田市 新発田ベルナール

### ☆障害者の雇用を考える市民の集い

☑ 9月13日(木)午後1時～3時

☑ 長岡市 長岡ベルナール

### ☆障害者・高齢者雇用促進の集い

☑ 10月11日(木)午前10時～

☑ 新潟市 東映ホテル

☑ 雇用優良事業所等の表彰

☑ ハローワーク新発田

☎27-6677

## 勤労者のみなさんへ

財団法人新潟県労働者信用基金協会の保証により、労働金庫から融資が受けられます。

対一般労働者の方

自営業者の方(従業員5人以下)

融資の種類

ご融資の主な種類は次の通りです。(平成13年7月1日現在)

種類	用途	融資額	期間	金利
フリーローン	車購入・物資購入・教育・冠婚葬祭・レジャー資金など	500万円以内	10年以内	固定 年9.20%～5.60%
マイカーローン	車とマリーンに関するあらゆる費用	500万円以内	10年以内	変動 年4.28%～3.68%
教育ローン	教育資金	1,000万円以内	15年以内	変動 年3.73%～2.53%
住宅関連ローン	新築・増改築・土地・家屋購入・修理・改装・門・塀・造園・車庫・物置	1,000万円以内	15年以内	変動 年3.10%

〔不動産担保〕

種類	用途	融資額	期間	変動金利型
住宅ローン	新築・増改築・土地・家屋購入	5,000万円以内	35年以内	年2.48%
フリー不動産担保ローン	住宅・物資購入・教育・冠婚葬祭・レジャー資金など	5,000万円以内	35年以内	年3.48%
生き活きローン	住宅関連資金および生活資金など	7,000万円以内	35年以内	住宅用途 年2.48% フリー用途 年3.48%

〔保証料〕 無担保 不要(全額金融機関負担)

不動産担保 年0.13%(本人負担)

☑ 労働金庫新発田支店 ☎22-3007

(財)新潟県労働者信用基金協会 ☎025(228)3411

## 平成14年度 経営革新事業費 補助金の利用企業を 募集します

中小企業者および組合等がその計画を円滑に推進できるように、次の事業に係る経費について予算内において補助金を交付します。

なお、補助金に応募するためには、あらかじめ「経営革新計画」について知事の承認を受ける必要があります。

☑ 知事の承認を受けた経営革新計画を実施する中小企業者、組合等

補助対象事業

ア 新事業動向等調査事業

イ 新商品・新技術開発事業

ウ 販路開拓事業

エ 人材養成事業

※「経営革新計画」

新たな取り組みを通じて当該企業の事業活動向上に大きく資する計画が承認対象となります。詳しくはお問い合わせください。

☑ 県産業振興課地域産業係

☎025(280)5079

# 海上自衛隊舞鶴音楽隊演奏会

## 「聖籠町ふれあいコンサート」

10月19日(金)

開演午後6時30分(開場午後6時)

聖籠町文化会館(町民会館内)



演奏予定曲目

○日本のメロデー……ふるさと、日本民謡組曲

「わらべ唄」他

○ラテン・ジャズ……言い出せなくて、黒いオルフェ

他、オルフェのサンバ

入場無料 ※入場整理券は9月19日から町役場総務課、

町民会館にて配付(先着700名様)

◎役場総務課

☎27-2111

・町民会館

☎27-2121

### 暮らしなんでも相談 —年中受付・相談料無料・ 手紙での相談—

金融・税金・相続・教育・健康や園芸など、暮らし全般の悩みやトラブルについて、専門家がお手紙で相談にお答えします。

郵便ですので、お忙しい方に最適です。相談内容は秘密厳守いたします。お気軽にご利用をお待ちしております。

相談内容と返信用封筒を同封の上、次の相談先へ郵送してください。

※電話でのご相談は受け付けておりません。

#### 相談先

(財)新潟県勤労者福祉更生財団 暮らしなんでも相談室  
(〒951-8113 新潟市寄居町332-38 労金本店内)

## お年寄りのよろず相談

相談電話 025(285)4165

新潟県高齢者総合相談センターでは、お年寄りやその家族の方々が抱える悩みごとや、心配ごとの相談を無料でお受けしています。9月の相談日程は次の通りです。

相談の種類	相談日	相談時間	9月
よろず相談	毎週月曜日から金曜日	午前9時～午後5時 (土日祝日・年末年始は除く)	
専門相談(予約が必要です)			
法律	毎週月曜日 第4木曜日	午後1時30分～4時	3、10、17 27
医療	第1水曜日	午後1時30分 ～3時30分	5
痴呆	第3水曜日	午後1時30分 ～3時30分	19
公的年金・公的保険	第1火曜日	午後1時30分 ～3時30分	4
税金	第2金曜日	午前10時～12時	14
健康・介護	第2木曜日	午前10時～午後4時	13

### 広域交流施設 「虹の里交流館」から のお知らせ

広域交流施設「虹の里交流館」では、今後の冬期間(11月～3月)から多目的屋内運動場の効率的な利用をはかるため、あらかじめ使用希望申請日の申請を左記のとおり受け付けます。

◎虹の里交流館 受付窓口  
(豊浦町大字藤掛639)

#### 受付方法

受付窓口備え付けの申請用紙に希望日を記入します。(ただし、使用希望日は1団体月3回まで)

#### 受付申請期間

11月～12月までの使用については、10月1日～15日の間

は、1月～3月までの使用については、11月1日～15日の間

#### 使用日の調整

使用希望日が重複した場合、後日申請団体等に連絡し抽選とします。

◎虹の里交流館

☎23-9775(水曜休館)

・新発田地域広域事務組合事務局 総務課財政係

☎26-1501

### 税務指導所 設置のお知らせ

関東信越税理士会新発田支部では平成13年8月から平成14年3月までの間「税務指導所」を設置して「税」に関する相談に応じます。

相談内容についての秘密は堅く守られます。相談希望の方は気軽にお電話くださいますようお願いいたします。

☐毎月第1および第3水曜日  
午前9時～11時30分

☐税理士会新発田支部事務局  
新発田市諏訪町1-13-17  
(新潟酒販棟2F)

☐事前に電話にてお申し込みください。

税理士会新発田支部 事務局  
☎22-8598

平成十三年七月二十九日執行

### 参議院議員 通常選挙

聖籠町の投票率は57.57%  
(新潟県投票率 61.78%)  
◆各行政区の投票率結果

行政区	投票率
四ツ屋	50.77 <sup>(%)</sup>
道賀新田	59.12
上大谷内	57.69
真野	61.69
丸湯	81.71
桃山倉	60.00
山沼	56.80
苔の橋	55.50
中諏訪山	58.33
本諏訪山	60.00
山諏訪山	67.09
本大夫	48.28
山大夫	49.43
聖中ヶ丘	59.72
本三賀	64.10
山三賀	61.54
二本松	60.45
外畑	60.78
蓮野	66.37
杉谷内	53.60
正庵	60.15
藤寄	51.70
大夫興野	49.79
甚兵橋	51.56
蓮湯	58.79
蓮湯新田	63.64
網代浜	55.34
次第浜	55.47
尾沢ヶ丘	84.34
亀塚	47.06
稲の平	57.14
別條	51.61
八幡	80.60
東山	25.17
旭ヶ丘	46.53
ひばりが丘	56.02
町平均	57.57

### パステル・クッキング

☆アメリカカンフラワーでシク  
ラムの鉢植え

10月3日(水)

午前10時～12時30分

☆東北電力(株)新発田営業所  
参加費 一、五〇〇円  
定員 20名

申込締切 9月26日(水)

◎(株)電力ライブ・クリエイ  
ト(略称エルク)新潟営業所  
◎フリーダイヤル  
0120-1105599

受付時間午前9時～午後5時  
(土・日および祝日は休みです)

家族で楽しむ春夏秋冬「秋の部」  
秋の味覚を楽しもう!

家族で秋の味覚を収穫し採  
れたての食材でアウトドアク  
ッキングをたのしみましょう。

9月29日(土)・30日(日)  
1泊2日

◎県立青少年研修センター  
◎PTA活動関係者、青少  
年活動団体指導者、各市  
町村社会教育関係者、教  
員、親子、家族等

◎手堀り

◎アウトドアクッキング

◎キャンプファイヤー

### ウォークラリー

定員 40人

経費 三、八〇〇円(教材費、  
食費、写真代、保険料等)

◎県立青少年研修センター  
(〒953-0012 西蒲原郡  
巻町大字越前浜5597-1)

◎0256(77)2111  
◎0256(77)2114

2001ヤング・ライスクッキ  
ングコンテスト新潟県大会

若い世代の皆さんを対象  
に、創意工夫をこらした「ごほ  
ん料理」の作品を募集します。

募集作品のなかから優れた  
作品を表彰するとともに、メ  
ディアを通じて広く紹介する  
ことにより、次代の食生活を  
担う若い人たちから「米」に  
対する関心を高めていただ  
き、新しい「ごほん料理」の普及  
と定着を目的とします。

◎県内の小・中学生(小学  
生は5・6年生)、高校生、  
料理学校の生徒、一般の若い  
世代の方

事業の概要  
(1)一次審査  
応募作品の中から書類選  
考し、おおむね25～30点を  
県大会出場作品とします。

(2)県コンテスト

応募作品を会場で作って  
もらい、審査員による試食  
審査を行います。優秀な作  
品には表彰を行います。

(3)中央コンテスト  
県コンテストの優秀作品  
から部門別に3点を中央コ  
ンテストへ推薦します。

作品の募集方法  
(1)統一テーマ  
「みんなでのしく昼ごほん」

(2)応募資格と部門別テーマ  
ア.小・中学生部門  
「給食でこんなごほんが食  
べたいな」

イ.高校生部門「ごほんで  
ウ.一般部門「ランチ」

(3)応募の条件(各部門共通)  
ア.材料費は、一、〇〇〇円  
以内とします。(4人分)

イ.ごほんの量は、一人分茶碗  
一杯(150g)とします。

ウ.グループ応募は2名まで  
とします。

エ.他のコンテストに出品し  
た作品は応募できません。

### 新潟県民文化祭2001

県民二五〇万人が参加する  
文化の祭典を基本コンセプトに  
開催する「新潟県民文化祭20  
01」の入場者を募集します。

◎創作演劇を観る会  
10月7日(日)  
10月7日(日)

◎新潟の地域文化を  
考えるフォーラム  
10月13日(土)

◎新潟市民プラザ  
11月24日(土)

◎新潟出版文化賞表彰式・記  
念フォーラム  
11月24日(土)

◎県立生涯学習センター  
11月9日(金)

◎新発田市民文化会館  
申込方法 入場無料・先着順  
電話で受け付けています。

ファックス、Eメールの場合  
は郵便番号、住所、氏名、電  
話番号、イベント名、会場名、  
入場整理券希望枚数を記載の  
上お申し込みください。

〒950-8570(住所  
記載不要)新潟県文化振興課  
内 新潟県民文化祭事務局  
025(281)2541  
025(283)2929

Eメール  
0301202@mail.pref.niigata.jp

◎新潟ニューセンチュリーオ  
ペラ「てかがみ」  
11月17日(土)、18日(日)

◎11月17日(土)、18日(日)  
10月7日(日)

◎11月17日(土)、18日(日)  
10月7日(日)

◎11月17日(土)、18日(日)  
10月7日(日)

◎11月17日(土)、18日(日)  
10月7日(日)

◎11月17日(土)、18日(日)  
10月7日(日)

◎11月17日(土)、18日(日)  
10月7日(日)

◎11月17日(土)、18日(日)  
10月7日(日)

### 新発田市民文化会館

11月18日(日)

午後2時～3時10分

新発田市民文化会館

〒950-8570(住所  
記載不要)新潟県文化振興課  
内 新潟県民文化祭事務局  
025(281)2541  
025(283)2929

Eメール  
0301202@mail.pref.niigata.jp

◎新潟ニューセンチュリーオ  
ペラ「てかがみ」  
11月17日(土)、18日(日)

◎11月17日(土)、18日(日)  
10月7日(日)

◎11月17日(土)、18日(日)  
10月7日(日)

◎11月17日(土)、18日(日)  
10月7日(日)

◎11月17日(土)、18日(日)  
10月7日(日)

◎11月17日(土)、18日(日)  
10月7日(日)

◎11月17日(土)、18日(日)  
10月7日(日)

◎11月17日(土)、18日(日)  
10月7日(日)

◎11月17日(土)、18日(日)  
10月7日(日)

◎11月17日(土)、18日(日)  
10月7日(日)

◎11月17日(土)、18日(日)  
10月7日(日)

◎11月17日(土)、18日(日)  
10月7日(日)

◎11月17日(土)、18日(日)  
10月7日(日)

### 新発田市民文化会館

11月18日(日)

午後2時～3時10分

新発田市民文化会館

〒950-8570(住所  
記載不要)新潟県文化振興課  
内 新潟県民文化祭事務局  
025(281)2541  
025(283)2929

Eメール  
0301202@mail.pref.niigata.jp

◎新潟ニューセンチュリーオ  
ペラ「てかがみ」  
11月17日(土)、18日(日)

◎11月17日(土)、18日(日)  
10月7日(日)

◎11月17日(土)、18日(日)  
10月7日(日)

◎11月17日(土)、18日(日)  
10月7日(日)

◎11月17日(土)、18日(日)  
10月7日(日)

◎11月17日(土)、18日(日)  
10月7日(日)

◎11月17日(土)、18日(日)  
10月7日(日)

◎11月17日(土)、18日(日)  
10月7日(日)

◎11月17日(土)、18日(日)  
10月7日(日)

◎11月17日(土)、18日(日)  
10月7日(日)

◎11月17日(土)、18日(日)  
10月7日(日)

◎11月17日(土)、18日(日)  
10月7日(日)

◎11月17日(土)、18日(日)  
10月7日(日)

### 新発田市民文化会館

11月18日(日)

午後2時～3時10分

新発田市民文化会館

〒950-8570(住所  
記載不要)新潟県文化振興課  
内 新潟県民文化祭事務局  
025(281)2541  
025(283)2929

Eメール  
0301202@mail.pref.niigata.jp

◎新潟ニューセンチュリーオ  
ペラ「てかがみ」  
11月17日(土)、18日(日)

◎11月17日(土)、18日(日)  
10月7日(日)

◎11月17日(土)、18日(日)  
10月7日(日)

◎11月17日(土)、18日(日)  
10月7日(日)

◎11月17日(土)、18日(日)  
10月7日(日)

◎11月17日(土)、18日(日)  
10月7日(日)

◎11月17日(土)、18日(日)  
10月7日(日)

◎11月17日(土)、18日(日)  
10月7日(日)

◎11月17日(土)、18日(日)  
10月7日(日)

◎11月17日(土)、18日(日)  
10月7日(日)

◎11月17日(土)、18日(日)  
10月7日(日)

◎11月17日(土)、18日(日)  
10月7日(日)

◎11月17日(土)、18日(日)  
10月7日(日)







ノンストップママ・9歳



こーすけ・15歳



ポポポ・ポ・ポ・ポ・11歳



泉ユウカ・12歳



佐々木かなさん・5歳



西倉知城・13歳



真夏・14歳



ドラえもん・12歳

## 社会福祉協議会に リフト付き福祉自動車寄贈



町の社会福祉協議会に、日本ケミコンからリフト付き福祉自動車が寄贈されました。

これは同社の創立70周年を記念した事業の一環で、全国7自治体の福祉団体にそれぞれ約450万円相当の品物が贈られたものの一つです。

社会福祉協議会では、いただいた自動車をデイサービスの送迎バスとし、町民の皆さんのために活用させていただきます。

ありがとうございました

## ハガキ募集

次のテーマと要項により、ハガキ（手紙も可）を募集します。

### ●聖籠の風

町の業務や行事、あるいは地域や学校でのことなど、日々の生活の中で感じたことをお寄せください。（良かったこと、又良くなかったこと）

子どもたちの意見も大歓迎です。600字以内でお書きください。

### ●イラスト自慢大募集

絵を書くのが大好きな子どもたち自慢のイラストをハガキの裏に書いてどんどん送ってください。（黒一色でハッキリと書いてください）

### ●『町政ポスト』Q & A

町政への積極的なご意見、ご提案など（聖籠町の将来像、私はこう考える…）を、町民の皆様から寄せていただくために設けられたハガキによる広聴制度です。町長が目を通し、担当課で回答いたします。よりよい町づくりのために、あなたのご意見をお寄せください。

### ■応募方法■

○町政ポスト用のハガキでお寄せください。（切手を貼らずに投函できます）なお、このハガキは

- ①役場一階の総合案内
- ②診療所の窓口
- ③町民会館の窓口
- ④図書館のカウンター

の4か所に設置してあります。どんどんお寄せください。

○なお、氏名・住所・電話番号の記載のないものは掲載いたしませんので、必ずご記入ください。（匿名希望、ペンネーム希望と書いてくだされば名前は掲載しません）

※なお、投稿原稿の趣旨を変えずに削ったり直したりする場合がありますので、ご了承ください。

○採用された方には、図書券を差し上げます。



外川真梨子さん・7歳



渡辺美咲希さん・6歳



夏だぜ・11歳



Pooh ザ☆ピース・10歳



たいしょうくん 山下アカリさん・7歳



ichigo・15歳



どんぐり・11歳



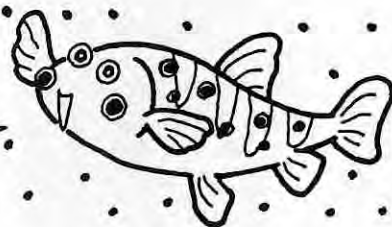
宮下紗恵さん・11歳



伊藤キンヤ・13歳

## 町の太公望のみなさ～ん!!

東新潟火力発電所の  
埠頭岸壁で釣りを  
楽しみませんか？



☑ 9月30日(日) 午前6時～11時

※小雨決行とし、荒天の場合は中止といたします。

冊 地域の釣り愛好者（小学生は保護者同伴となります）

申込締切 9月25日(火)

その他

・当日は午前6時から発電所「はまなす館」で受け付けいたします。

・釣り竿は1人2本までとします。

☑・☑ 東北電力㈱東新潟火力発電所総務グループ

☎025 (256) 2121

●このコーナーでは、町民の皆さんの思い出（自慢）の写真・絵画などの作品（ほのぼのとした作品大歓迎です。）をご紹介します。子どもからお年寄りまで、どなたでもOKです。掲載を希望される方は、気軽に広報係までご連絡ください。問い合わせは役場総務課広報広聴係 ☎27-2111内線215まで。



# 聖籠夏まつり 仮装盆おどり大会



8月4日(土)、聖籠球場において、恒例の夏まつり仮装盆おどり大会が開催されました。

お囃子が始まると、思い思いの扮装に身を包んでエントリーした各チームに飛び入りの皆さんも加わって、楽しい踊りの輪ができました。その周りには観ている人たちの笑顔の輪。空には折しもまんまる満月が顔を出し、おまつりの輪に加わりました。



最優秀賞を受賞した  
「旅芸人一座」(尾沢ヶ丘)のみなさん