

新潟県在住者で聖籠町を移住候補地と捉え移住に前向きな人々のアンケート調査結果

(1) 「聖籠町への移住に前向き」な人々の抽出条件

新潟県在住者で、アンケート調査で下表のとおり回答した「聖籠町への移住に前向き」とみなせる人々がいる。

「聖籠町への移住に前向き」な人々の抽出条件

項目	回答選択肢
①居住地	「新潟県内」
②移住への関心度	「移住を具体的に考えている」「移住に関心がありすぐに実施したい」 「移住に関心があり数年後に実施したい」
③聖籠町の移住候補地の可能性	「移住の候補地になる」 「どちらかというに移住の候補地になる」

(2) 「聖籠町への移住に前向き」な人々の特徴

新潟県在住者であるとともに、「移住の関心度」と「聖籠町の移住候補地の可能性」について、下表の条件から「聖籠町への移住に前向き」な人々を抽出し、その回答傾向を分析した。

「聖籠町への移住に前向き」な人々の特徴

設問	抽出条件（回答の特徴）
①年齢層	「30歳代」の割合が高い
②居住地	「新潟市」「長岡市」「柏崎市」で約6割を占める
③世帯年収	「500万円以上700万円未満」の割合が高い
④期待する地域特性	「様々な雇用機会に恵まれた地域であること」の割合が高い
⑤高齢化対策	「地域包括ケアシステム」の取り組みを重視する」の割合が高い
⑥住まいの形態	「戸建て住宅」への移住希望の割合が高い
⑦移住する家族	「配偶者+子ども（未成年）」の割合が高い
⑧住まいの環境	「医療・福祉面が充実した環境にある住まい」の割合が高い
⑨移住後の仕事	「生活費を確保するため新たな勤め先を見つける」「生活費を確保するため現在の仕事を続ける」の割合が高い



- ◆新潟県在住者で「聖籠町への移住に前向き」な人々は、ファミリー層（子育て世代）が中心
- ◆仕事の確保が移住動機につながる可能性

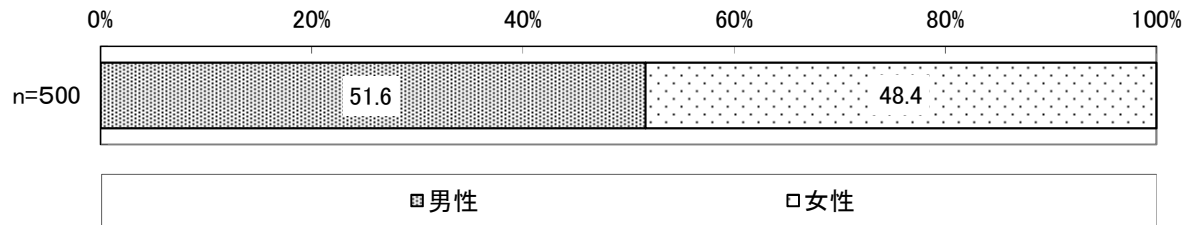
こうした回答の特徴から、新潟県在住者で「聖籠町への移住に前向き」な人々は、ファミリー層（子育て世代）が中心である可能性がうかがえる。

また、新潟市に続いて、長岡市、柏崎市の居住者の割合も高い。さらに、移住先に期待する地域特性として「様々な雇用機会に恵まれた地域であること」の割合も高く、なおかつ移住後の仕事は「生活費を確保するため新たな勤め先を見つける」の割合も高いことから、「仕事の確保」が移住動機につながる可能性がうかがえる。

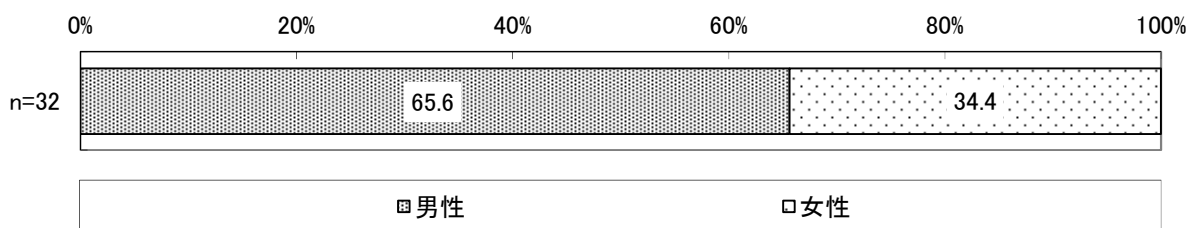
①（性別）

聖籠町が移住候補地でなおかつ移住に前向きな人々（新潟県在住者）は、全体に比べて男性の割合が高い。

【全体】



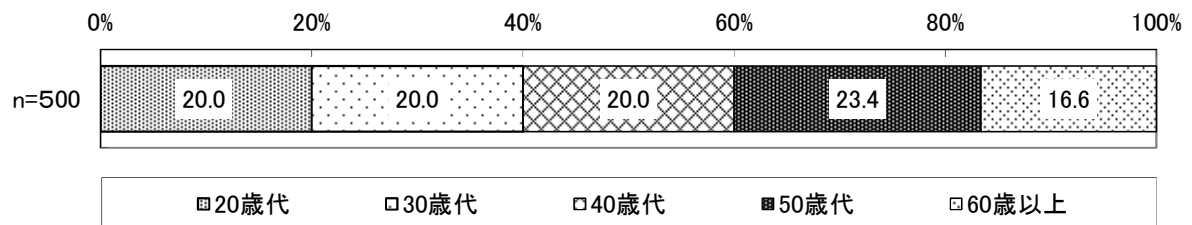
【聖籠町への移住に前向きな人々】



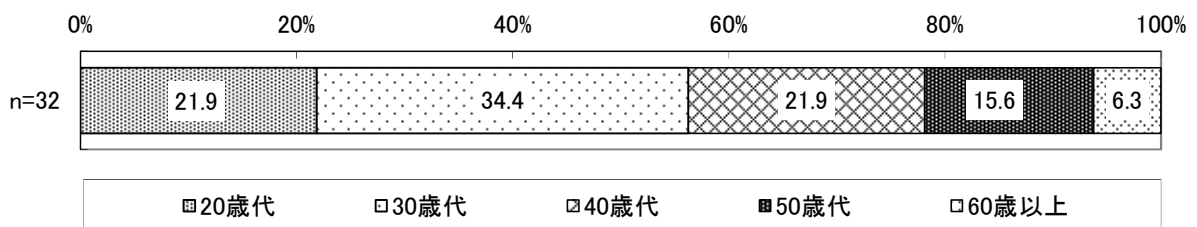
②（年齢）

聖籠町が移住候補地でなおかつ移住に前向きな人々（新潟県在住者）は、全体に比べて30歳代の割合が高い。

【全体】



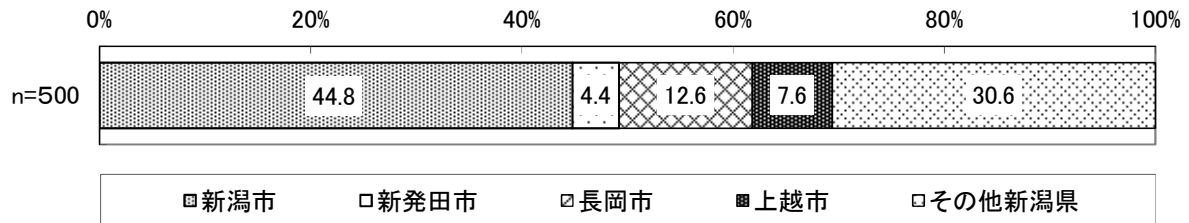
【聖籠町への移住に前向きな人々】



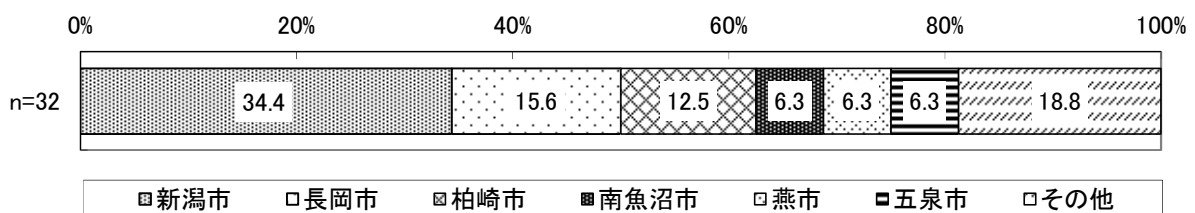
③ (居住地)

聖籠町が移住候補地でなおかつ移住に前向きな人々（新潟県在住者）は、全体に比べて柏崎市やその他の市の割合が高い。

【全体】



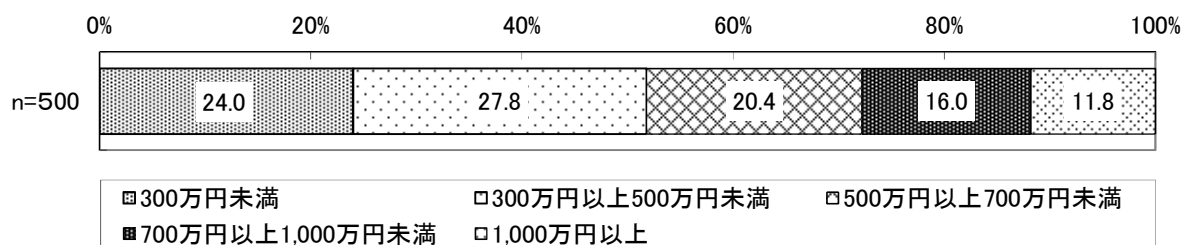
【聖籠町への移住に前向きな人々】



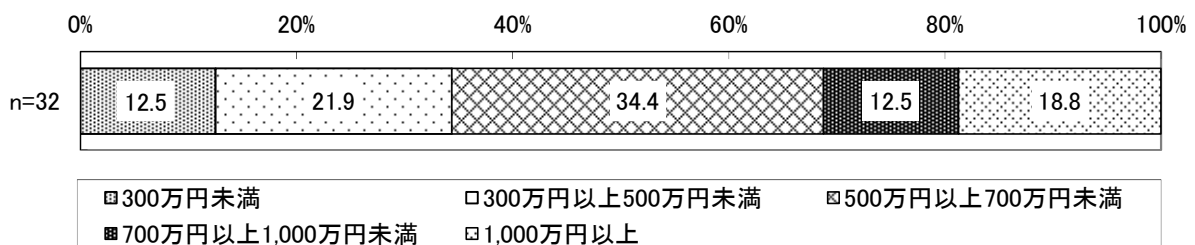
④ (世帯年収)

聖籠町が移住候補地でなおかつ移住に前向きな人々（新潟県在住者）は、全体に比べて「500万円以上700万円未満」の割合が高い。

【全体】



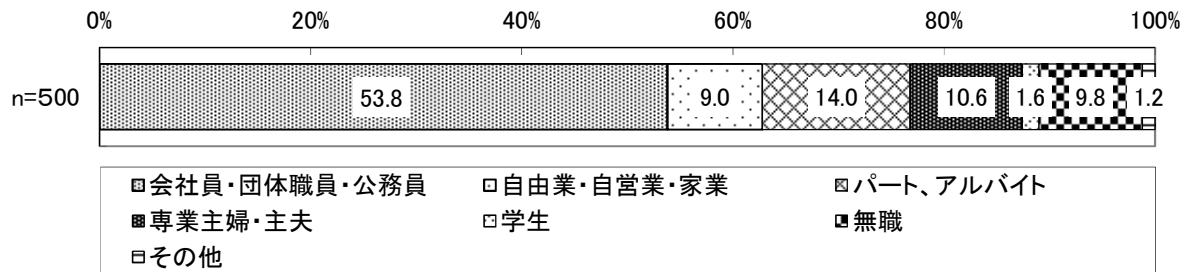
【聖籠町への移住に前向きな人々】



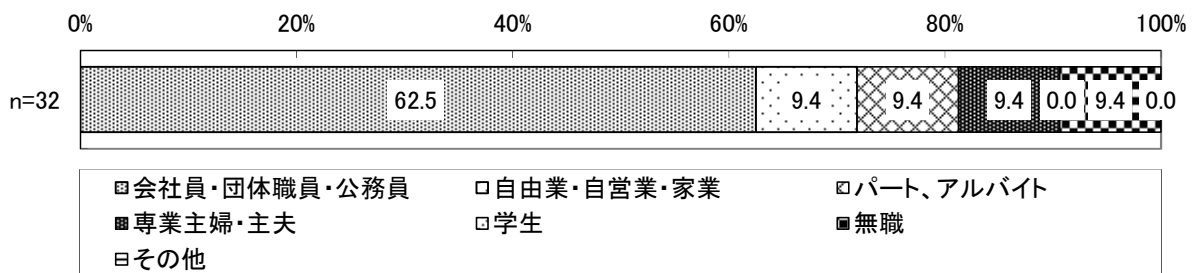
⑤ (職業)

聖籠町が移住候補地でなおかつ移住に前向きな人々（新潟県在住者）は、全体に比べて「会社員・団体職員・公務員」の割合が高い。

【全体】



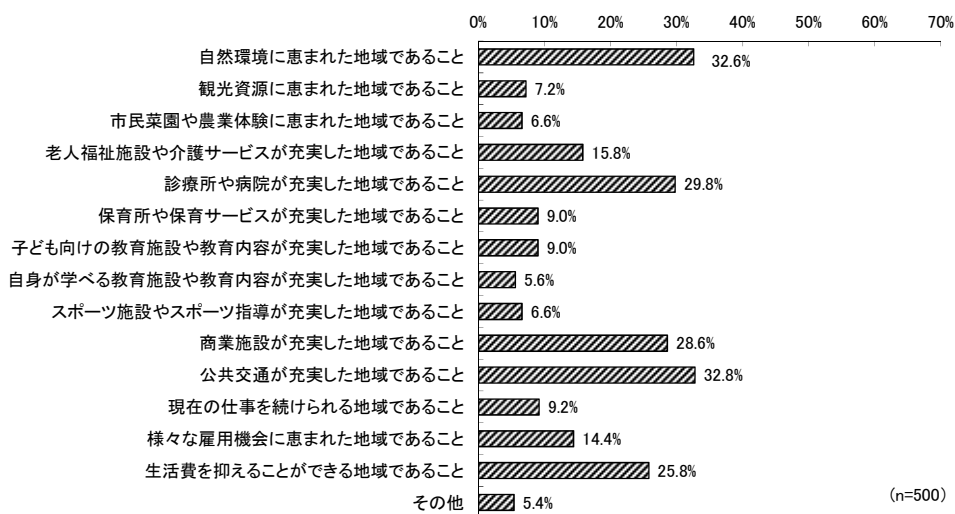
【聖籠町への移住に前向きな人々】



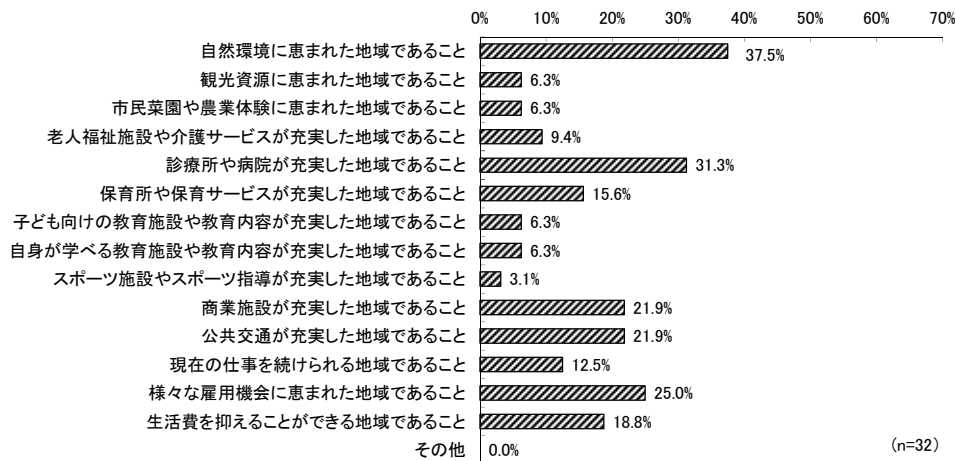
⑥ (移住先に期待する地域特性)

聖籠町が移住候補地でなおかつ移住に前向きな人々（新潟県在住者）は、全体に比べて「様々な雇用機会に恵まれた地域であること」の割合が高い。自然、医療に加えて、仕事が見つかりやすいことも重視していることがうかがえる。

【全体】



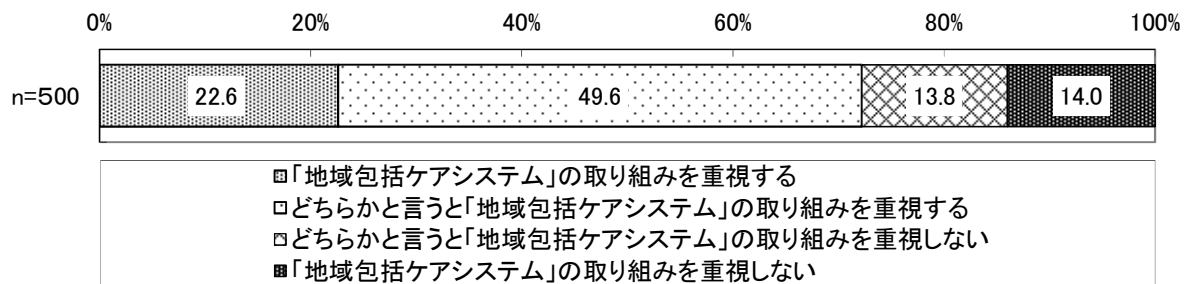
【聖籠町への移住に前向きな人々】



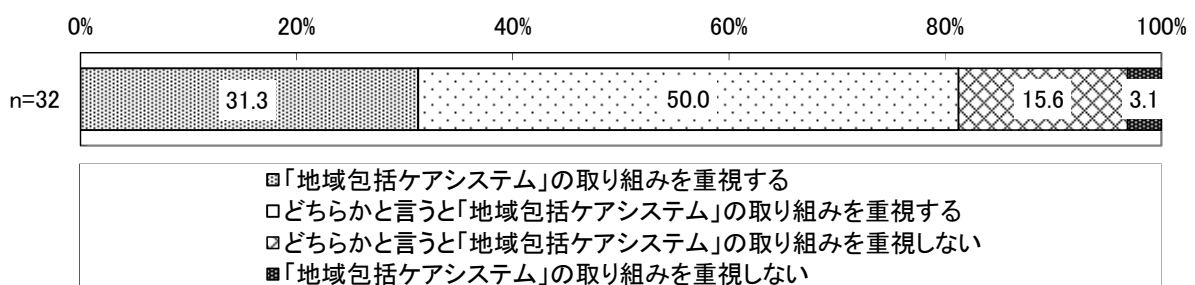
⑦ (移住先の高齢化対策)

聖籠町でなおかつ移住候補地と移住に前向きな人々（新潟県在住者）は、全体に比べて「地域包括ケアシステム」の取り組みを重視する」割合が高い。

【全体】



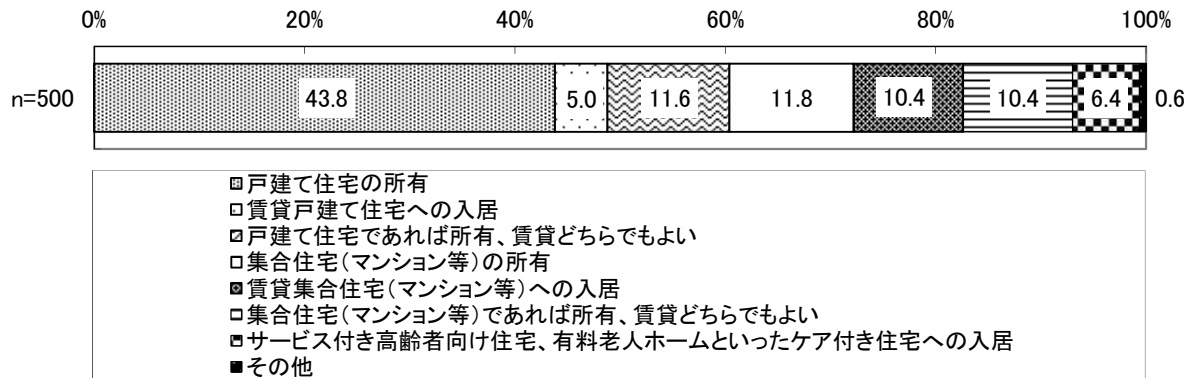
【聖籠町への移住に前向きな人々】



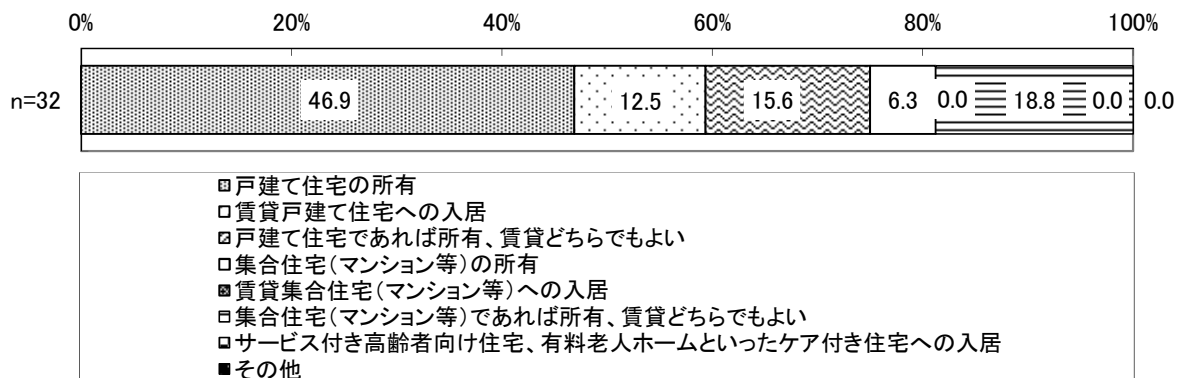
⑧ (移住先の住まいの形態)

聖籠町が移住候補地でなかつ移住に前向きな人々（新潟県在住者）は、全体に比べて、所有・賃貸問わず「戸建て住宅」への移住希望の割合が高い。

【全体】



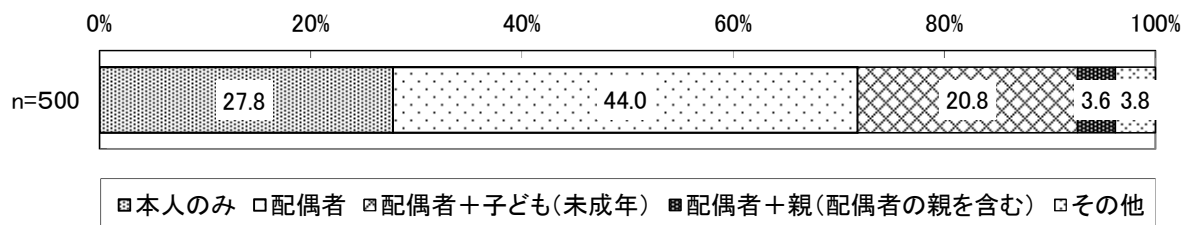
【聖籠町への移住に前向きな人々】



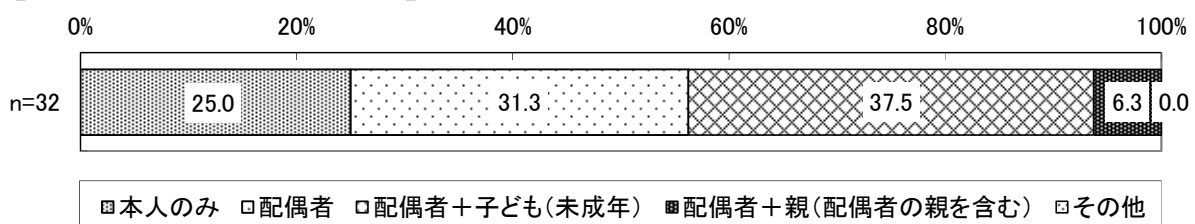
⑨ (移住する家族)

聖籠町が移住候補地でなかつ移住に前向きな人々（新潟県在住者）は、全体に比べて「配偶者＋子ども（未成年）」の割合が高い。新潟県在住者で聖籠町が移住候補地と移住に前向きな人々は、ファミリー層が最も多いことがうかがえる。

【全体】



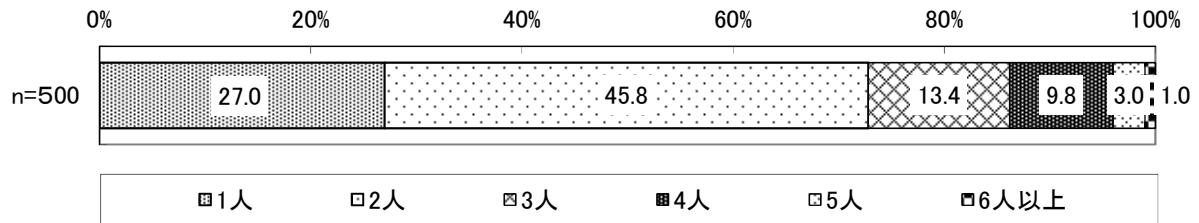
【聖籠町への移住に前向きな人々】



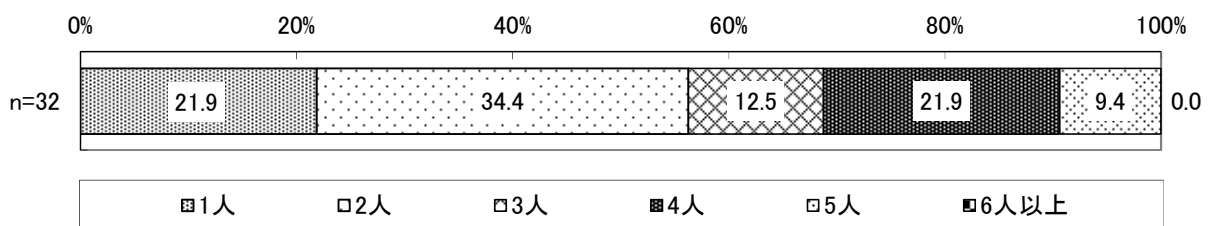
⑩ (移住する人数)

聖籠町が移住候補地でなおかつ移住に前向きな人々（新潟県在住者）は、全体に比べて「4人」「5人」の割合が高い。

【全体】



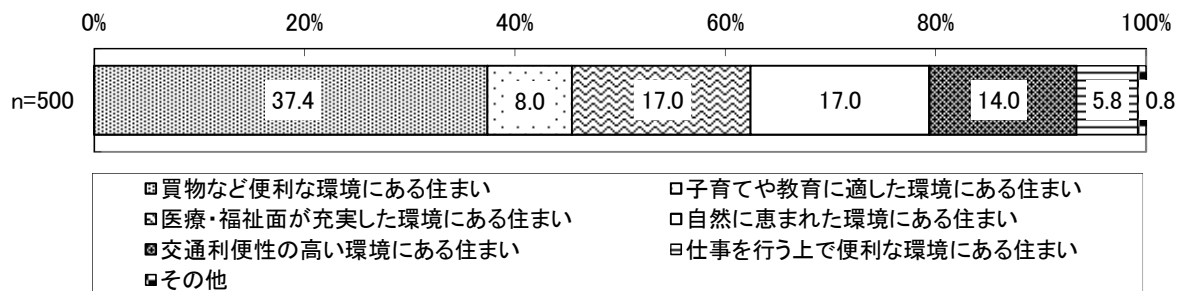
【聖籠町への移住に前向きな人々】



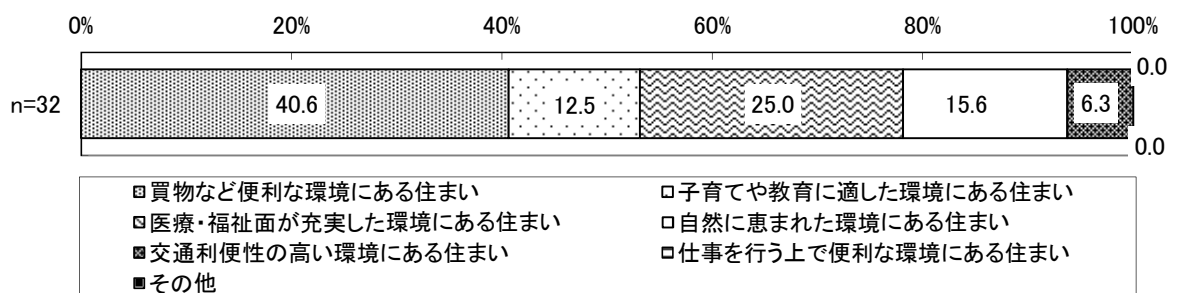
⑪ (移住先の住まいの環境)

聖籠町が移住候補地でなおかつ移住に前向きな人々（新潟県在住者）は、全体に比べて「医療・福祉面が充実した環境にある住まい」の割合が高く、買物環境とともに医療・福祉環境を重視していることがうかがえる。

【全体】



【聖籠町への移住に前向きな人々】

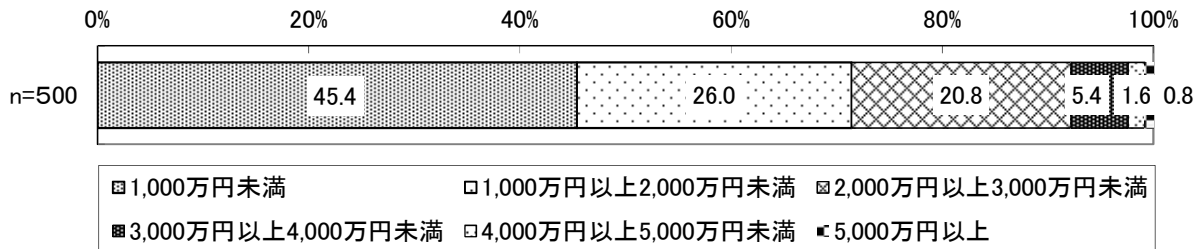


⑫ (移住先の住まいの購入費用・賃貸費用)

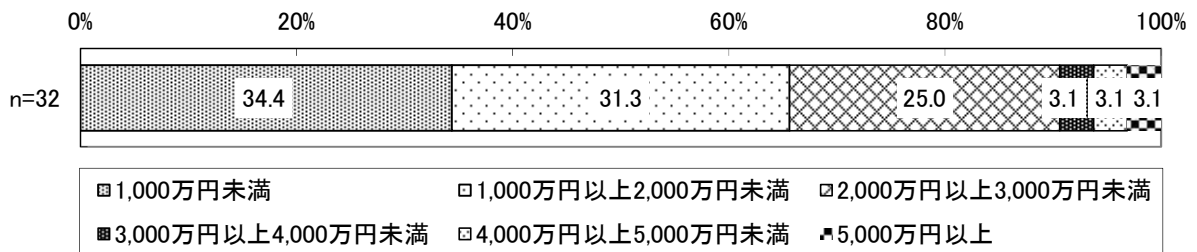
(住まいを購入する場合)

聖籠町が移住候補地でなおかつ移住に前向きな人々（新潟県在住者）は、全体に比べて「1,000万円以上2,000万円未満」「2,000万円以上3,000万円未満」の割合が高い。

【全体】



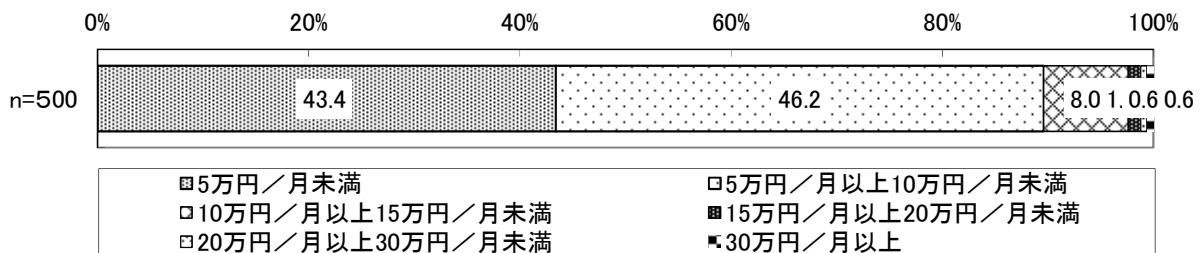
【聖籠町への移住に前向きな人々】



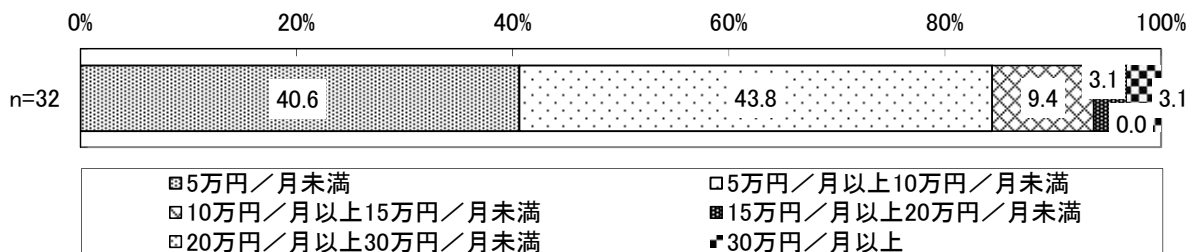
(住まいを借りる場合)

聖籠町が移住候補地でなおかつ移住に前向きな人々（新潟県在住者）は、全体とほぼ同様の傾向を示し、「5万円/月以上10万円/月未満」と「5万円/月未満」で8割を占める。

【全体】



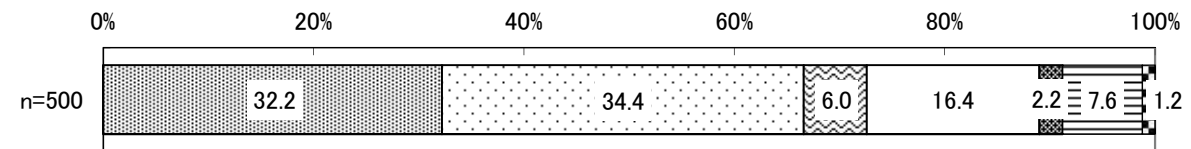
【聖籠町への移住に前向きな人々】



⑬ (移住後の仕事)

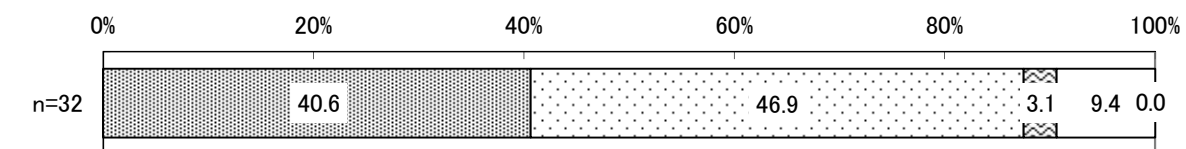
聖籠町が移住候補地でなかつ移住に前向きな人々（新潟県在住者）は、全体に比べて「生活費を確保するため新たな勤め先を見つける」と「生活費を確保するため、現在の仕事を続ける」の割合が高い。

【全体】



- 生活費を確保するため、現在の仕事を続ける
- 生活費を確保するため、新たな勤め先を見つける
- 生活費を確保するため、新たに事業を始める
- 生活費を確保する必要はなく、趣味などの活動に取り組む
- 生活費を確保する必要はなく、ボランティア活動に取り組む
- 生活費を確保する必要はなく、特に仕事も活動もしない
- その他

【聖籠町への移住に前向きな人々】

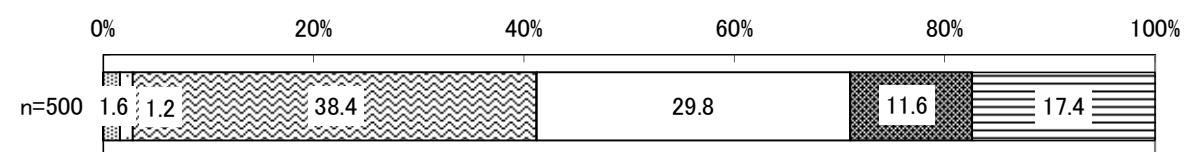


- 生活費を確保するため、現在の仕事を続ける
- 生活費を確保するため、新たな勤め先を見つける
- 生活費を確保するため、新たに事業を始める
- 生活費を確保する必要はなく、趣味などの活動に取り組む
- 生活費を確保する必要はなく、ボランティア活動に取り組む
- 生活費を確保する必要はなく、特に仕事も活動もしない
- その他

⑭ (聖籠町との関連性)

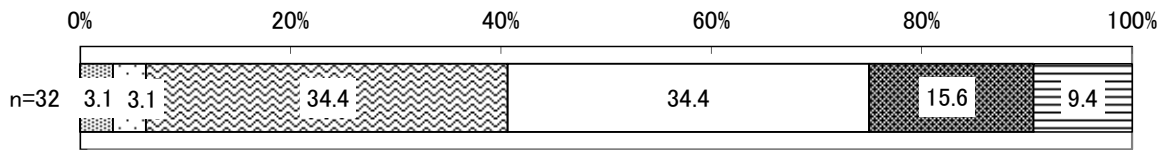
聖籠町が移住候補地でなかつ移住に前向きな人々（新潟県在住者）は、全体に比べて「本人もしくは家族は新潟県以外の出身であり、聖籠町に居住もしくは行ったことはない」割合が低い。

【全体】



- 本人もしくは家族が新潟県(聖籠町除く)の出身であり、聖籠町に居住もしくは行ったことがある
- 本人もしくは家族が新潟県(聖籠町除く)の出身であるが、聖籠町に居住もしくは行ったことはない
- 本人もしくは家族が新潟県(聖籠町除く)の出身であり、聖籠町に居住もしくは行ったことがある
- 本人もしくは家族が新潟県(聖籠町除く)の出身であるが、聖籠町に居住もしくは行ったことはない
- 本人もしくは家族は新潟県以外の出身であり、聖籠町に居住もしくは行ったことがある
- 本人もしくは家族は新潟県以外の出身であり、聖籠町に居住もしくは行ったこともない

【聖籠町への移住に前向きな人々】

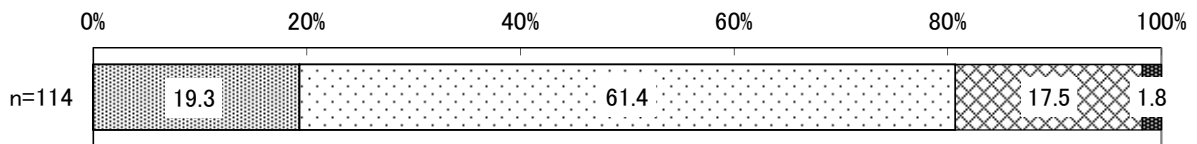


- 本人もしくは家族が聖籠町の出身であり、聖籠町に居住もしくは行ったことがある
- 本人もしくは家族が聖籠町の出身であるが、聖籠町に居住もしくは行ったことはない
- 本人もしくは家族が新潟県(聖籠町除く)の出身であり、聖籠町に居住もしくは行ったことがある
- 本人もしくは家族が新潟県(聖籠町除く)の出身であるが、聖籠町に居住もしくは行ったことはない
- 本人もしくは家族は新潟県以外の出身であるが、聖籠町に居住もしくは行ったことがある
- 本人もしくは家族は新潟県以外の出身であり、聖籠町に居住もしくは行ったこともない

⑮ (移住先の住まいの性格)

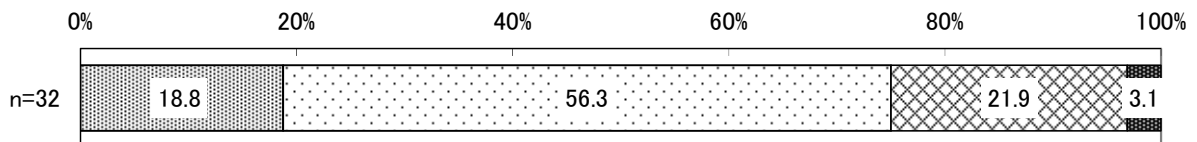
聖籠町が移住候補地でおかつ移住に前向きな人々(新潟県在住者)は、全体とほぼ同様の回答であり、「終の棲家」に肯定的割合が約8割を占める。

【全体】



- 「終の棲家」になる
- どちらかと言うと「終の棲家」にならない
- どちらかと言うと「終の棲家」になる
- 「終の棲家」にならない

【聖籠町への移住に前向きな人々】

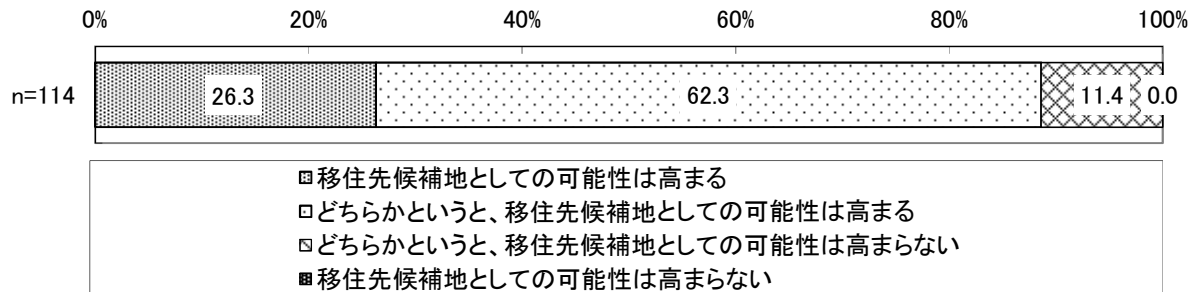


- 「終の棲家」になる
- どちらかと言うと「終の棲家」にならない
- どちらかと言うと「終の棲家」になる
- 「終の棲家」にならない

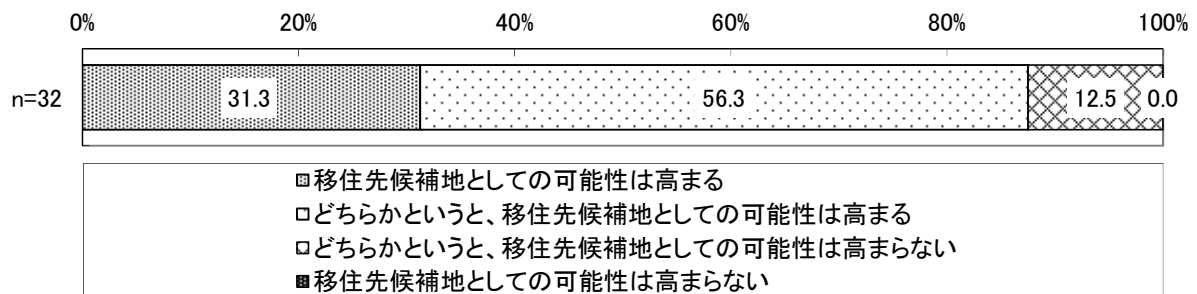
⑩ (サービス付き高齢者向け住宅整備のニーズ)

聖籠町が移住候補地でなおかつ移住に前向きな人々（新潟県在住者）は、全体とほぼ同様の回答であり、移住先候補地としての可能性向上に肯定的な回答割合は約9割であった。

【全体】



【聖籠町への移住に前向きな人々】



東京圏在住者で聖籠町を移住候補地と捉え移住に前向きな人々のアンケート調査結果

(1) 「聖籠町への移住に前向き」な人々の抽出条件

東京圏在住者であるとともに、「移住の関心度」と「聖籠町の移住候補地の可能性」について、下表の条件から「聖籠町への移住に前向き」な人々を抽出し、その回答傾向を分析した。

「聖籠町への移住に前向き」な人々の抽出条件

項目	抽出条件（回答選択肢）
①居住地	「埼玉県」「千葉県」「東京都」「神奈川県」
②移住への関心度	「移住を具体的に考えている」「移住に関心がありすぐに実施したい」 「移住に関心があり数年後に実施したい」
③聖籠町の移住候補地の可能性	「移住の候補地になる」 「どちらかというに移住の候補地になる」

(2) 「聖籠町への移住に前向き」な人々の特徴

東京圏在住者で「聖籠町への移住に前向き」な人々の回答結果は、回答者全体の回答結果と比べて下記の特徴がうかがえた。

「聖籠町への移住に前向き」な人々の特徴

設問	回答の特徴
①年齢層	「20歳代」の割合が高い
②居住地	人口規模のわりに「埼玉県」「千葉県」の割合が高い
③世帯年収	「300万円以上500万円未満」の割合が高い
④期待する地域特性	「子ども向けの教育施設や教育内容が充実した地域であること」「市民菜園や農業体験に恵まれた地域であること」の割合が高い
⑤高齢化対策	「地域包括ケアシステム」の取り組みを重視する」の割合が高い
⑥住まいの形態	「戸建て住宅」への移住希望の割合が高い
⑦移住する家族	「配偶者+子ども（未成年）」の割合が高い
⑧住まいの環境	「子育てや教育に適した環境にある住まい」の割合が高い
⑨移住後の仕事	「生活費を確保するため現在の仕事を続ける」「生活費を確保するため新たに事業を始める」の割合が高い



- ◆東京圏在住者で「聖籠町への移住に前向き」な人々は、20歳代のファミリー層が中心
- ◆子育て環境の良さが移住動機につながる可能性

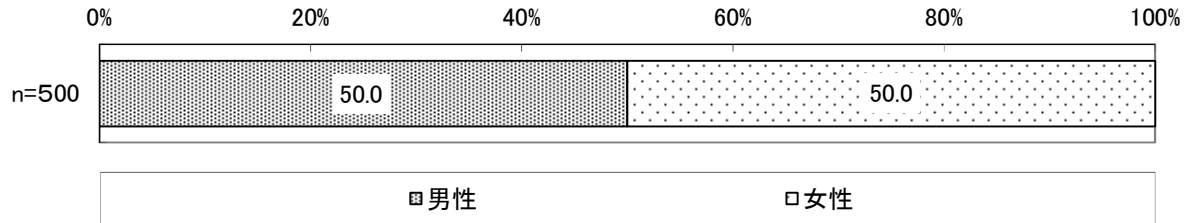
こうした回答の特徴から、東京圏在住者で「聖籠町への移住に前向き」な人々は、20歳代の若い年齢層でなおかつファミリー層（子育て世代）が中心である可能性がうかがえる。

また、移住先に期待する地域特性として「子ども向けの教育施設や教育内容が充実した地域であること」の割合が高く、住まいの環境についても「子育てや教育に適した環境にある住まい」の割合が高いことから、「子育て環境の良さ」が移住動機につながる可能性がうかがえる。

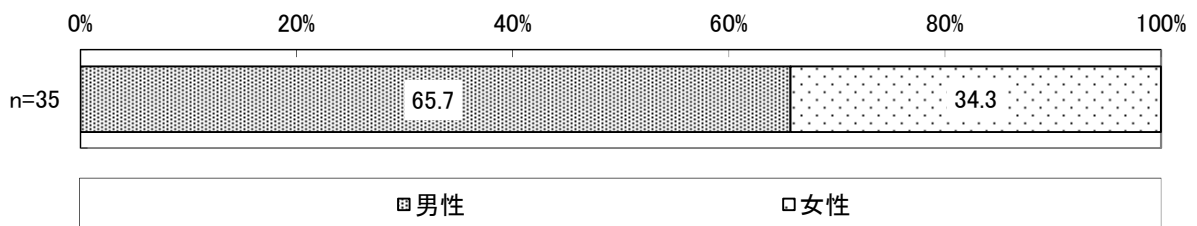
①（性別）

聖籠町が移住候補地でなおかつ移住に前向きな人々（東京圏在住者）は、全体に比べて男性の割合が高い。

【全体】



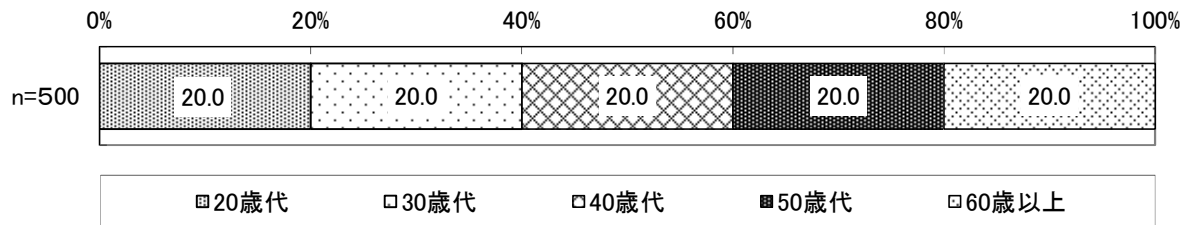
【聖籠町への移住に前向きな人々】



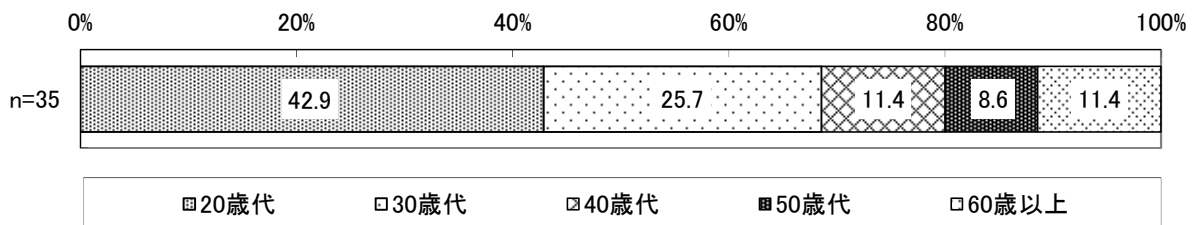
②（年齢）

聖籠町が移住候補地でなおかつ移住に前向きな人々（東京圏在住者）は、全体に比べて20歳代の割合が高い。

【全体】



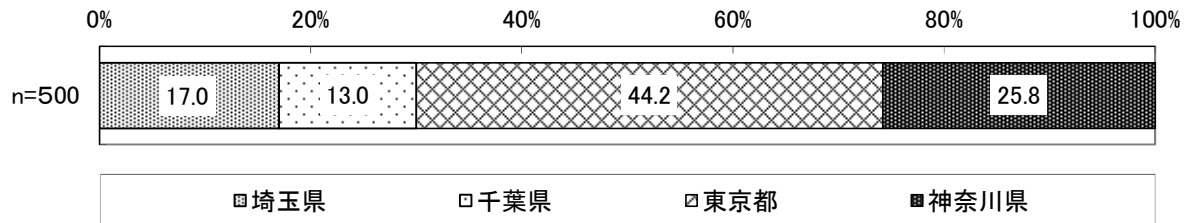
【聖籠町への移住に前向きな人々】



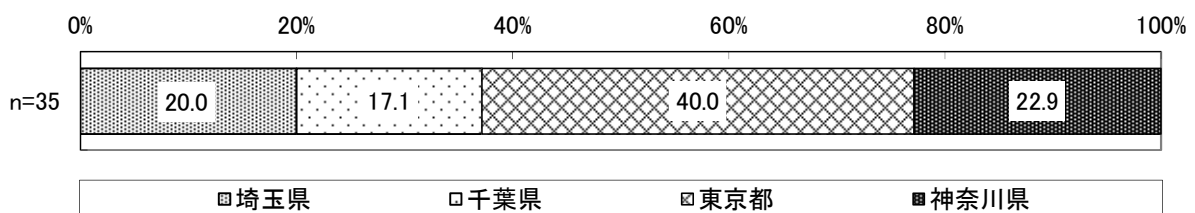
③ (居住地)

聖籠町が移住候補地でなおかつ移住に前向きな人々（東京圏在住者）は、全体に比べて埼玉県、千葉県の高割合が高い。

【全体】



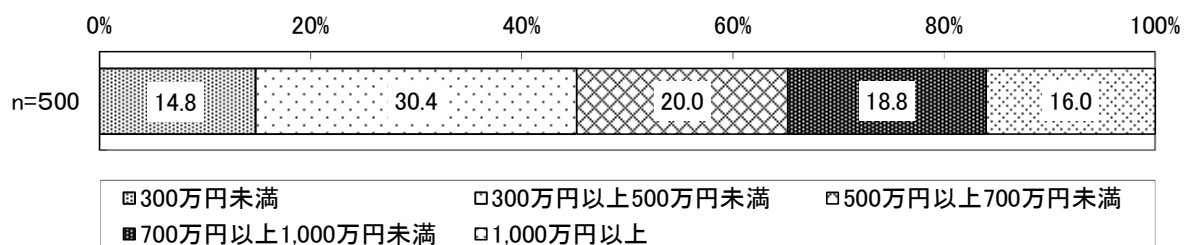
【聖籠町への移住に前向きな人々】



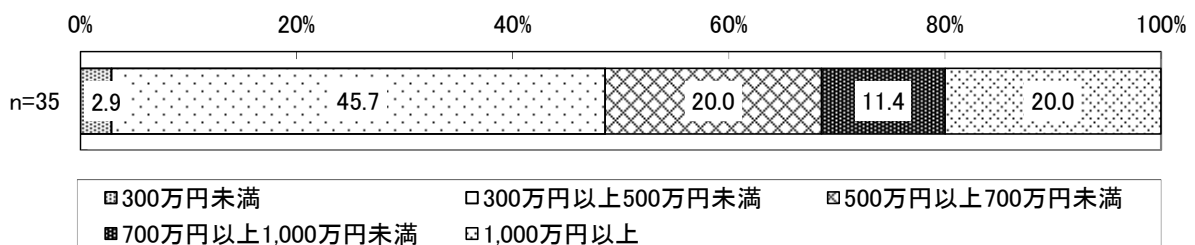
④ (世帯年収)

聖籠町が移住候補地でなおかつ移住に前向きな人々（東京圏在住者）は、全体に比べて「300万円以上500万円未満」の高割合が高い。

【全体】



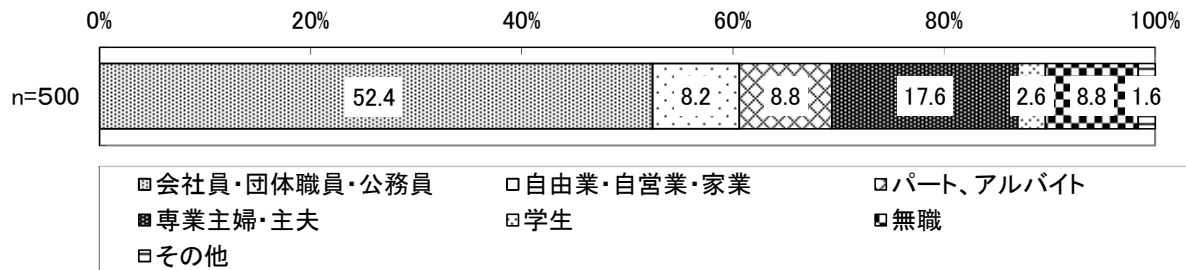
【聖籠町への移住に前向きな人々】



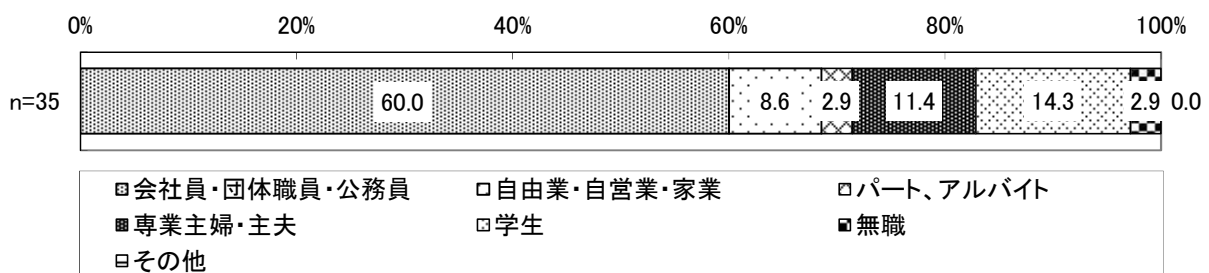
⑤ (職業)

聖籠町が移住候補地でなかつ移住に前向きな人々（東京圏在住者）は、全体に比べて「会社員・団体職員・公務員」「学生」の割合が高い。

【全体】



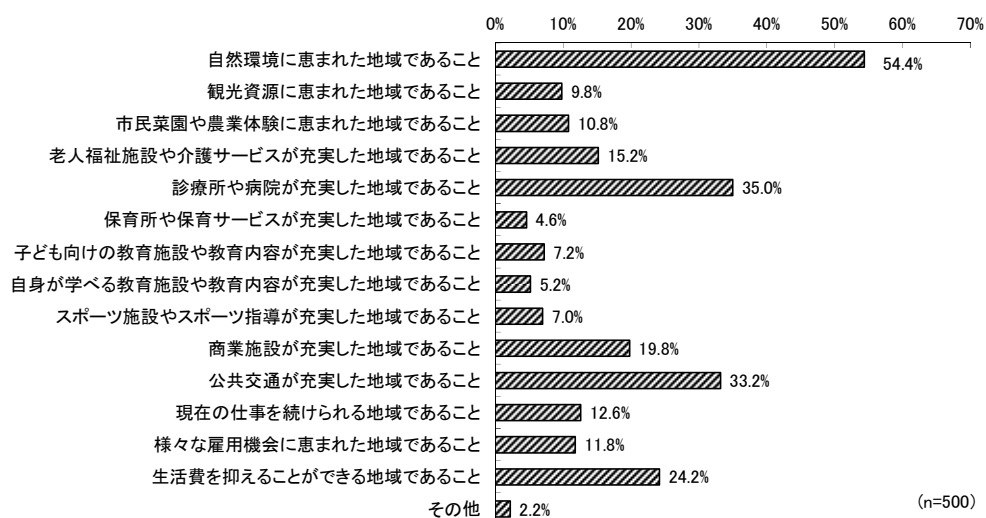
【聖籠町への移住に前向きな人々】



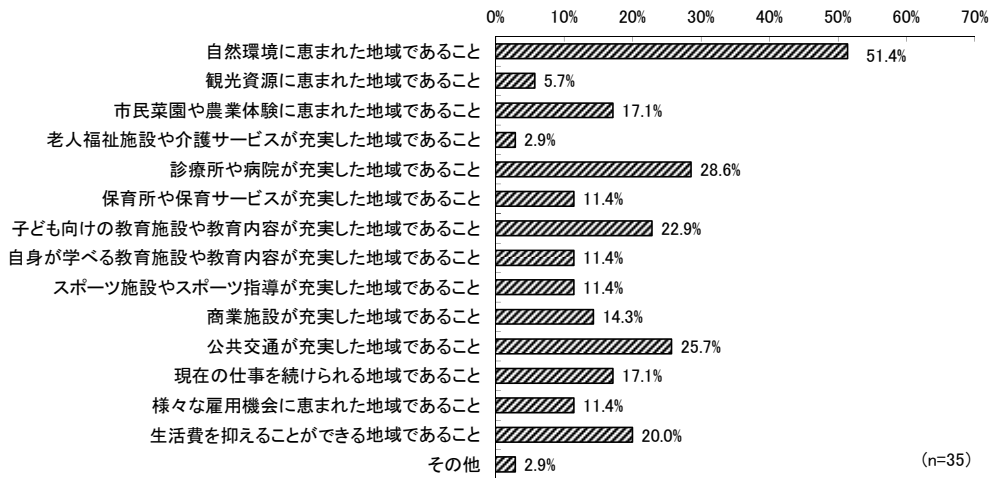
⑥ (移住先に期待する地域特性)

聖籠町が移住候補地でなかつ移住に前向きな人々（東京圏在住者）は、全体に比べて「子ども向けの教育施設や教育内容が充実した地域であること」「市民菜園や農業体験に恵まれた地域であること」などの割合が高い。

【全体】



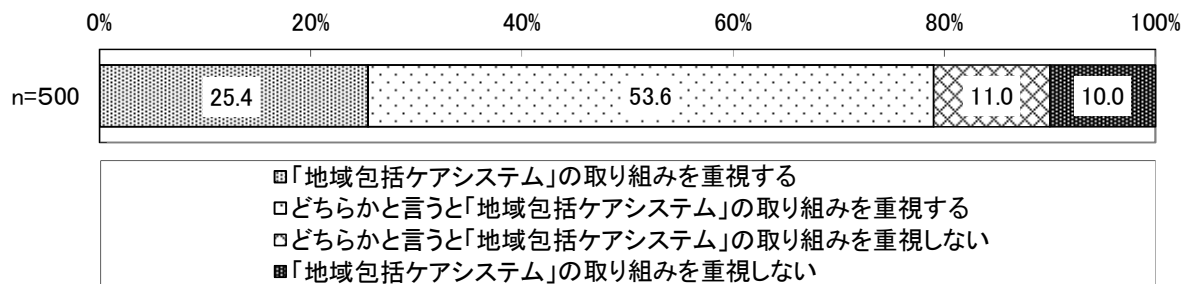
【聖籠町への移住に前向きな人々】



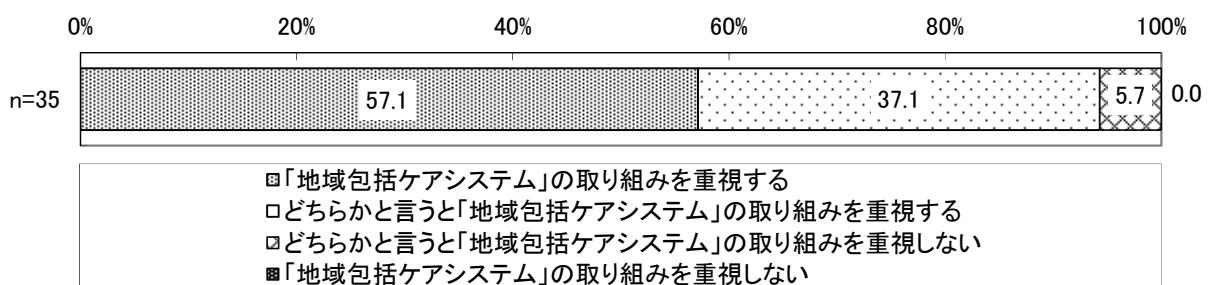
⑦ (移住先の高齢化対策)

聖籠町が移住候補地でなおかつ移住に前向きな人々（東京圏在住者）は、全体に比べて「地域包括ケアシステム」の取り組みを重視する」割合が高い。

【全体】



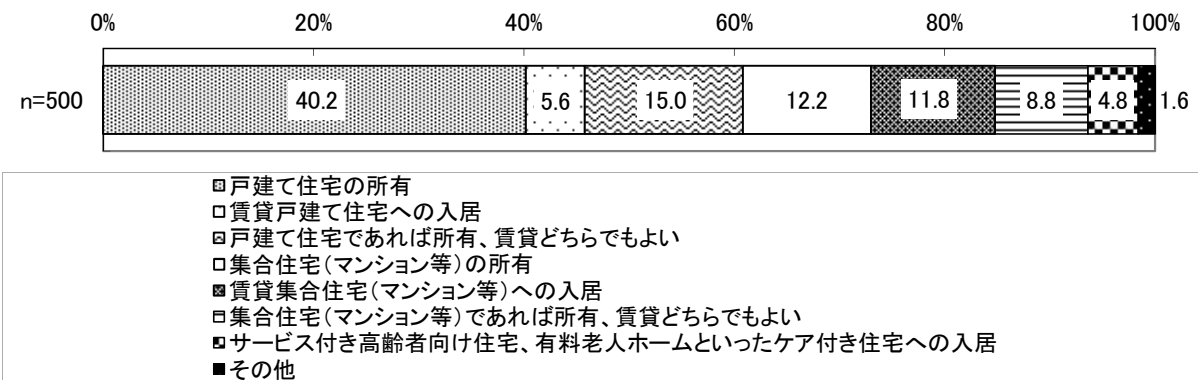
【聖籠町への移住に前向きな人々】



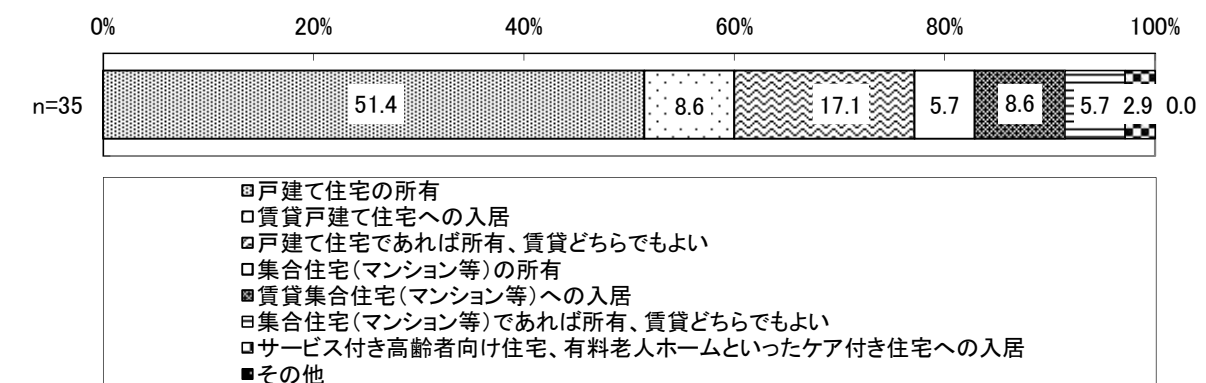
⑧ (移住先の住まいの形態)

聖籠町が移住候補地でなおかつ移住に前向きな人々（東京圏在住者）は、全体に比べて、所有・賃貸問わず「戸建て住宅への移住希望の割合が高い。

【全体】



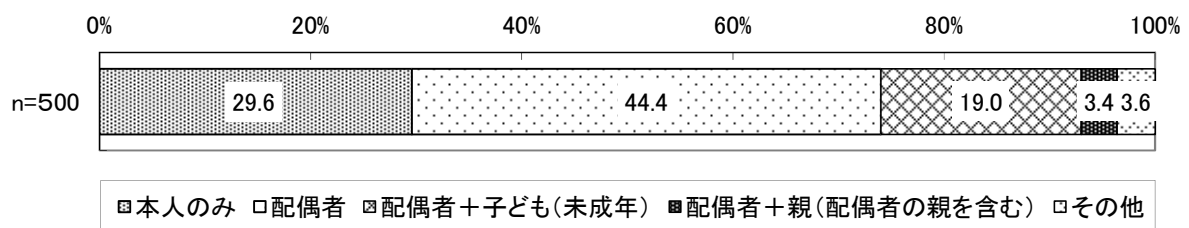
【聖籠町への移住に前向きな人々】



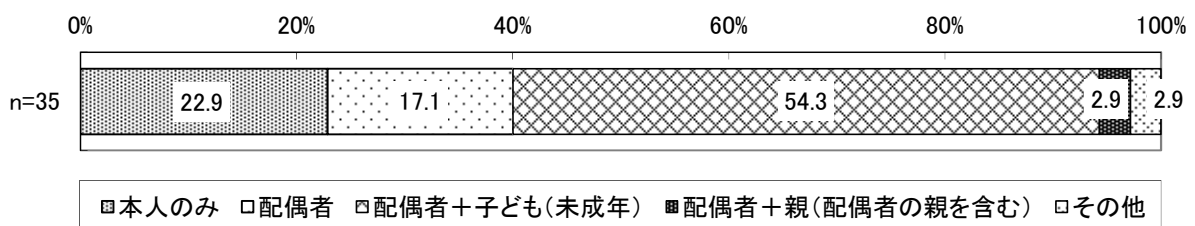
⑨ (移住する家族)

聖籠町が移住候補地でなおかつ移住に前向きな人々（東京圏在住者）は、全体に比べて「配偶者＋子ども（未成年）」の割合が高い。東京圏在住者で聖籠町が移住候補地と移住に前向きな人々は、ファミリー層が最も多いことがうかがえる。

【全体】



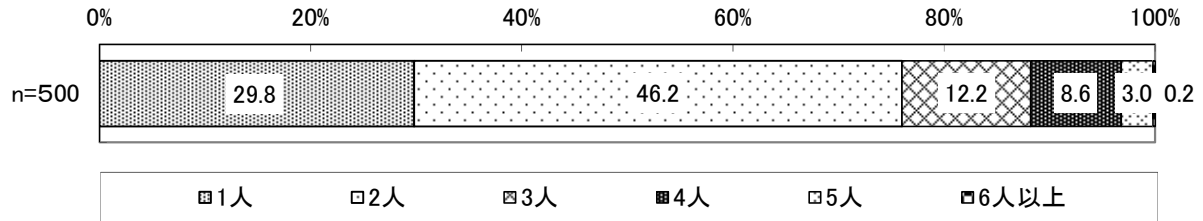
【聖籠町への移住に前向きな人々】



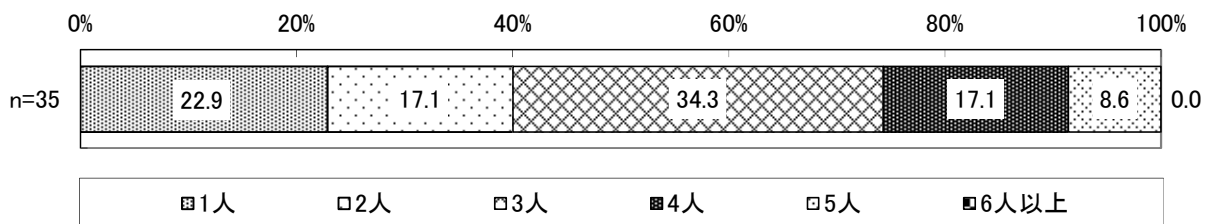
⑩ (移住する人数)

聖籠町が移住候補地でなおかつ移住に前向きな人々（東京圏在住者）は、全体に比べて「3人」「4人」の割合が高い。

【全体】



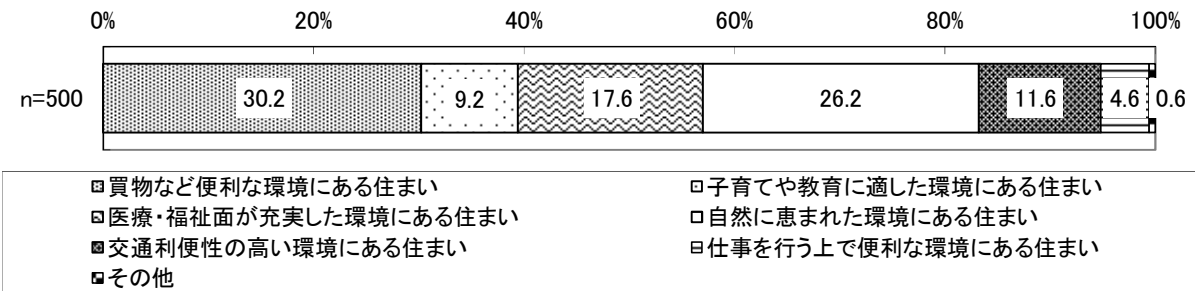
【聖籠町への移住に前向きな人々】



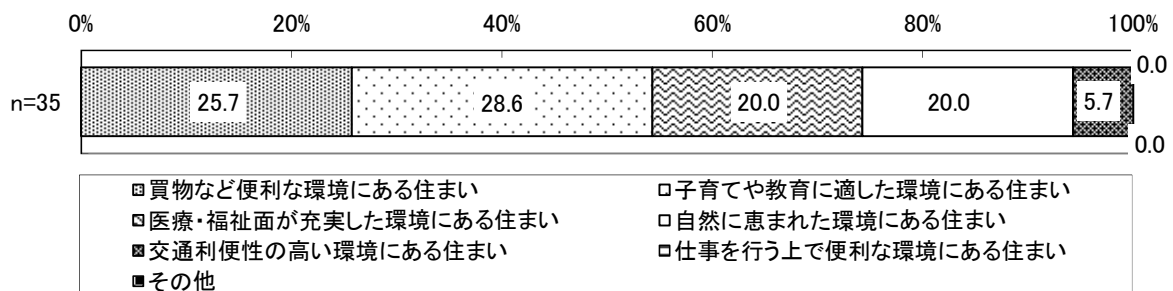
⑪ (移住先の住まいの環境)

聖籠町が移住候補地でなおかつ移住に前向きな人々（東京圏在住者）は、全体に比べて「子育てや教育に適した環境にある住まい」の割合が高く、買物環境、医療・福祉環境、自然環境よりも重視していることがうかがえる。

【全体】



【聖籠町への移住に前向きな人々】

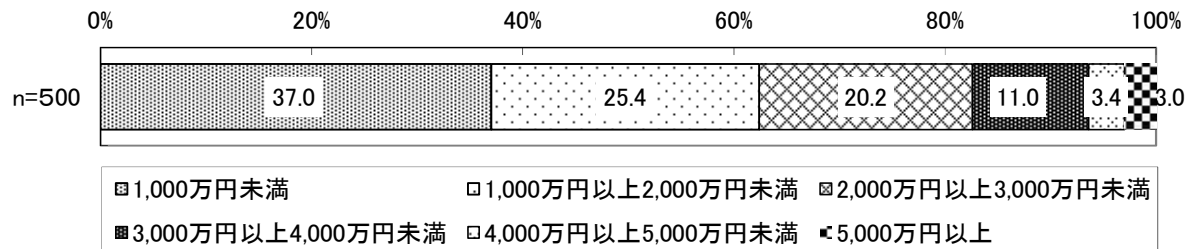


⑫ (移住先の住まいの購入費用・賃貸費用)

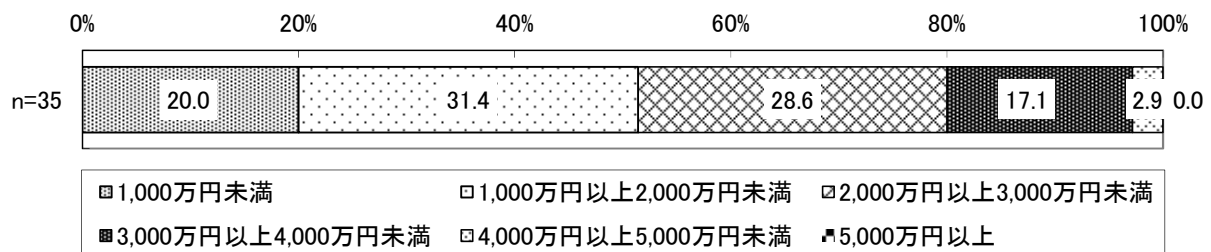
(住まいを購入する場合)

聖籠町が移住候補地でなおかつ移住に前向きな人々（東京圏在住者）は、全体に比べて「1,000万円以上 2,000万円未満」「2,000万円以上 3,000万円未満」「3,000万円以上 4,000万円未満」の割合が高い。

【全体】



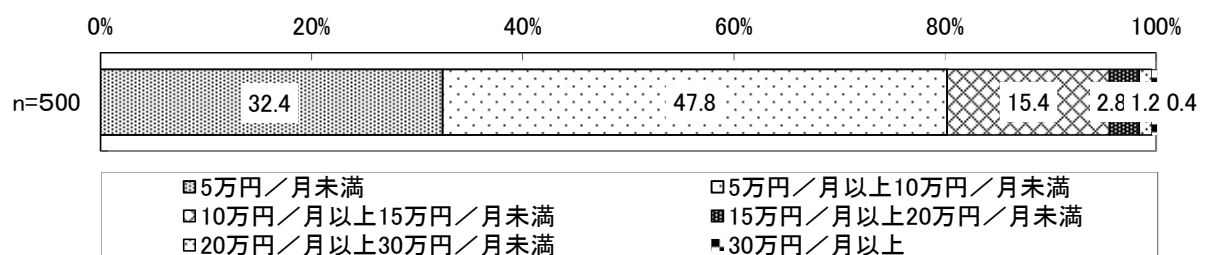
【聖籠町への移住に前向きな人々】



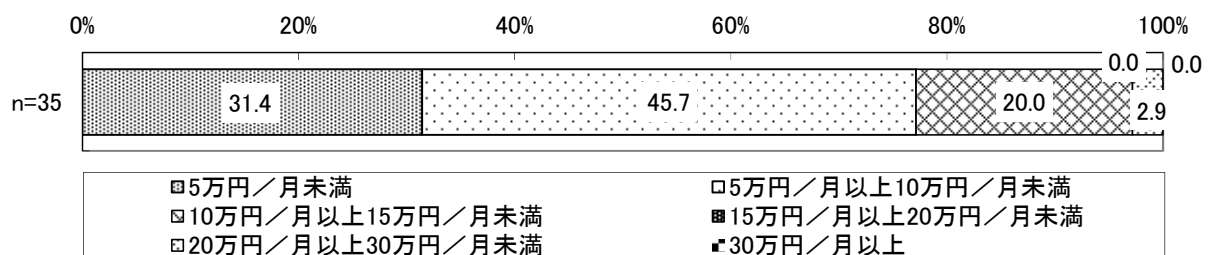
(住まいを借りる場合)

聖籠町が移住候補地でなおかつ移住に前向きな人々（東京圏在住者）は、全体とほぼ同様の傾向を示し、「5万円/月以上 10万円/月未満」と「5万円/月未満」で8割を占める。

【全体】



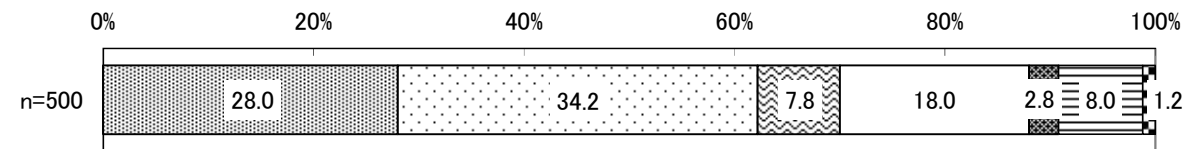
【聖籠町への移住に前向きな人々】



⑬ (移住後の仕事)

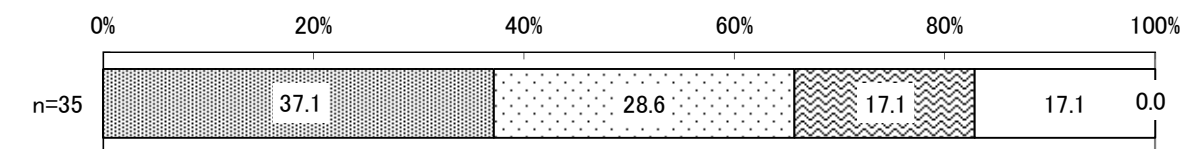
聖籠町が移住候補地でなかつ移住に前向きな人々（東京圏在住者）は、全体と比べて「生活費を確保するため、現在の仕事を続ける」と「生活費を確保するため、新たに事業を始める」割合が高い。

【全体】



- 生活費を確保するため、現在の仕事を続ける
- 生活費を確保するため、新たに事業を始める
- 生活費を確保するため、新たな勤め先を見つける
- 生活費を確保する必要があるが、趣味などの活動に取り組む
- 生活費を確保する必要はなく、ボランティア活動に取り組む
- 生活費を確保する必要はなく、特に仕事も活動もしない
- その他

【聖籠町への移住に前向きな人々】

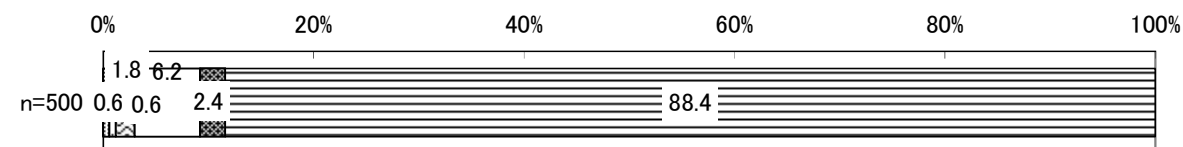


- 生活費を確保するため、現在の仕事を続ける
- 生活費を確保するため、新たに事業を始める
- 生活費を確保するため、新たな勤め先を見つける
- 生活費を確保する必要があるが、趣味などの活動に取り組む
- 生活費を確保する必要はなく、ボランティア活動に取り組む
- 生活費を確保する必要はなく、特に仕事も活動もしない
- その他

⑭ (聖籠町との関連性)

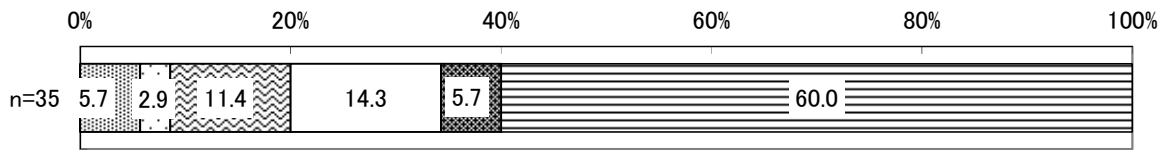
聖籠町が移住候補地でなかつ移住に前向きな人々（東京圏在住者）は、全体と比べて聖籠町や新潟県の出身者である割合が高い。地縁があることがうかがえる。

【全体】



- 本人もしくは家族が聖籠町出身であり、聖籠町に居住もしくは行ったことがある
- 本人もしくは家族が聖籠町出身であるが、聖籠町に居住もしくは行ったことはない
- 本人もしくは家族が新潟県(聖籠町除く)出身であり、聖籠町に居住もしくは行ったことがある
- 本人もしくは家族が新潟県(聖籠町除く)出身であるが、聖籠町に居住もしくは行ったことはない
- 本人もしくは家族は新潟県以外の出身であるが、聖籠町に居住もしくは行ったことがある
- 本人もしくは家族は新潟県以外の出身であり、聖籠町に居住もしくは行ったこともない

【聖籠町への移住に前向きな人々】

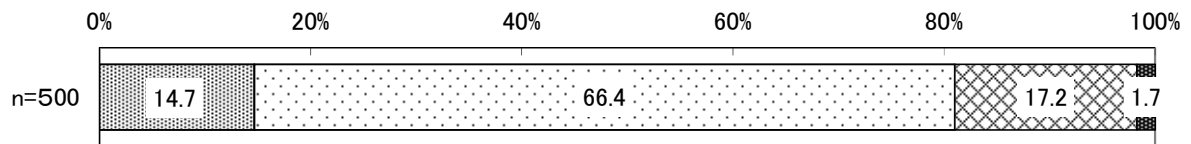


- 本人もしくは家族が聖籠町の出身であり、聖籠町に居住もしくは行ったことがある
- 本人もしくは家族が聖籠町の出身であるが、聖籠町に居住もしくは行ったことはない
- 本人もしくは家族が新潟県(聖籠町除く)の出身であり、聖籠町に居住もしくは行ったことがある
- 本人もしくは家族が新潟県(聖籠町除く)の出身であるが、聖籠町に居住もしくは行ったことはない
- 本人もしくは家族は新潟県以外の出身であるが、聖籠町に居住もしくは行ったことがある
- 本人もしくは家族は新潟県以外の出身であり、聖籠町に居住もしくは行ったこともない

⑮ (移住先の住まいの性格)

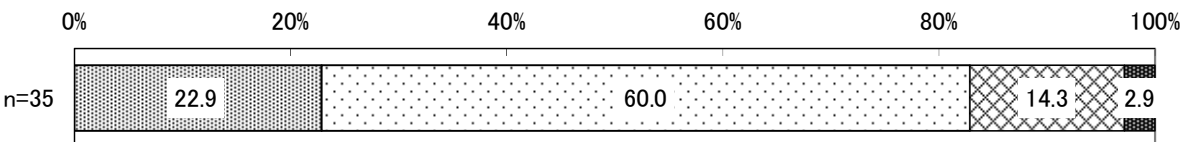
聖籠町が移住候補地でなおかつ移住に前向きな人々(東京圏在住者)は、全体と比べて「「終の棲家」となる」割合が高い。

【全体】



- 「終の棲家」になる
- どちらかと言うと「終の棲家」にならない
- どちらかと言うと「終の棲家」になる
- 「終の棲家」にならない

【聖籠町への移住に前向きな人々】

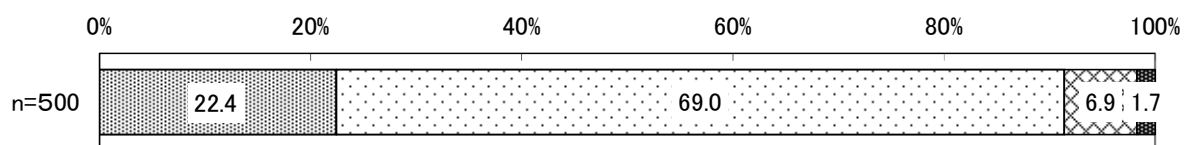


- 「終の棲家」になる
- どちらかと言うと「終の棲家」にならない
- どちらかと言うと「終の棲家」になる
- 「終の棲家」にならない

⑯ (サービス付き高齢者向け住宅整備のニーズ)

聖籠町が移住候補地でなおかつ移住に前向きな人々(東京圏在住者)は、全体と比べて「移住先候補地としての可能性は高まる」割合が高い。

【全体】



- 移住先候補地としての可能性は高まる
- どちらかと言うと、移住先候補地としての可能性は高まる
- どちらかと言うと、移住先候補地としての可能性は高まらない
- 移住先候補地としての可能性は高まらない

【聖籠町への移住に前向きな人々】

