

PUBLIC INFORMATION 聖籠町

町のイメージキャラクター



聖籠町公式SNS



LINE



X



マチイロ

無料アプリで広報せいらうが手軽に
閲覧できるようになりました。

iOS



Android



みんなノリノリ☆元気にダンス♪

10月4日(土)に開催されたせいらう幼稚園運動会の様子。
(裏表紙でもご紹介しています。)

広報せいらう
2025

11

November No.592

令和7年9月末現在の
人口の動き

●人口 13,676人(前月比-9人) 男 6,846人(-6人)
(外国籍除く) (前年比-12人) 女 6,830人(-3人)

●外国人人口 347人(前月比-2人) 男 202人(-1人) 女145人(-1人)
●世帯数 5,189世帯(外国人のみの世帯含む)

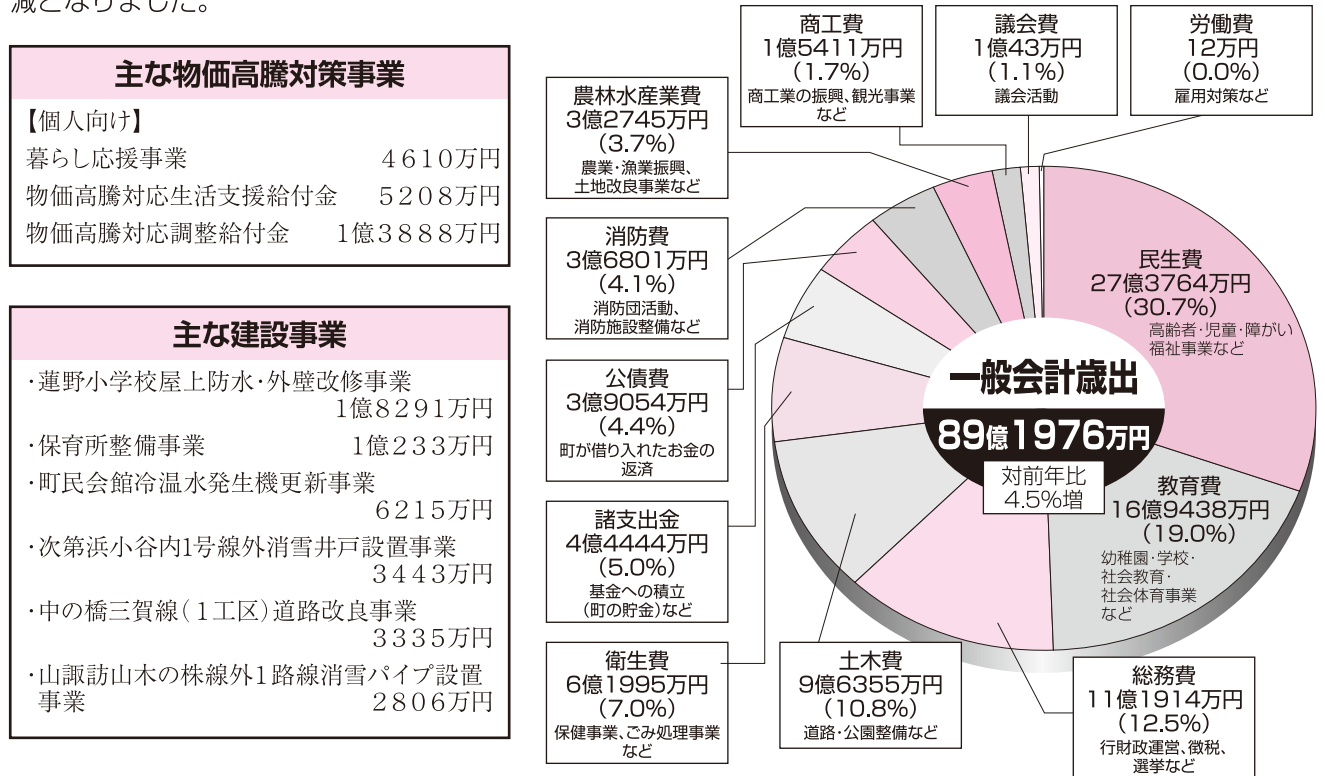
令和6年度 決算報告

令和6年度の一般会計決算額は、歳入が94億9790万円（対前年度比3億5546万円、3.9%増）、業費の財源7500万円を差し引いて、5億314万円の黒字決算となりました。

歳出（一般会計）

歳出における主な内訳は、民生費が物価高騰対策事業や保育所整備補助金などにより対前年度比3億1385万円、12.9%の増となったほか、教育費が蓮野小学校屋上防水・外壁改修工事などの小学校改修工事により対前年度比1億7079万円、11.2%の増となりました。

一方、消防費がデジタル同報系防災行政無線整備工事の減により対前年度比1億8233万円、33.1%の減となりました。



町議会9月定例会で令和6年度の決算が認定されました。
税金や国・県からの交付金などがどのように使われたのかを報告します。

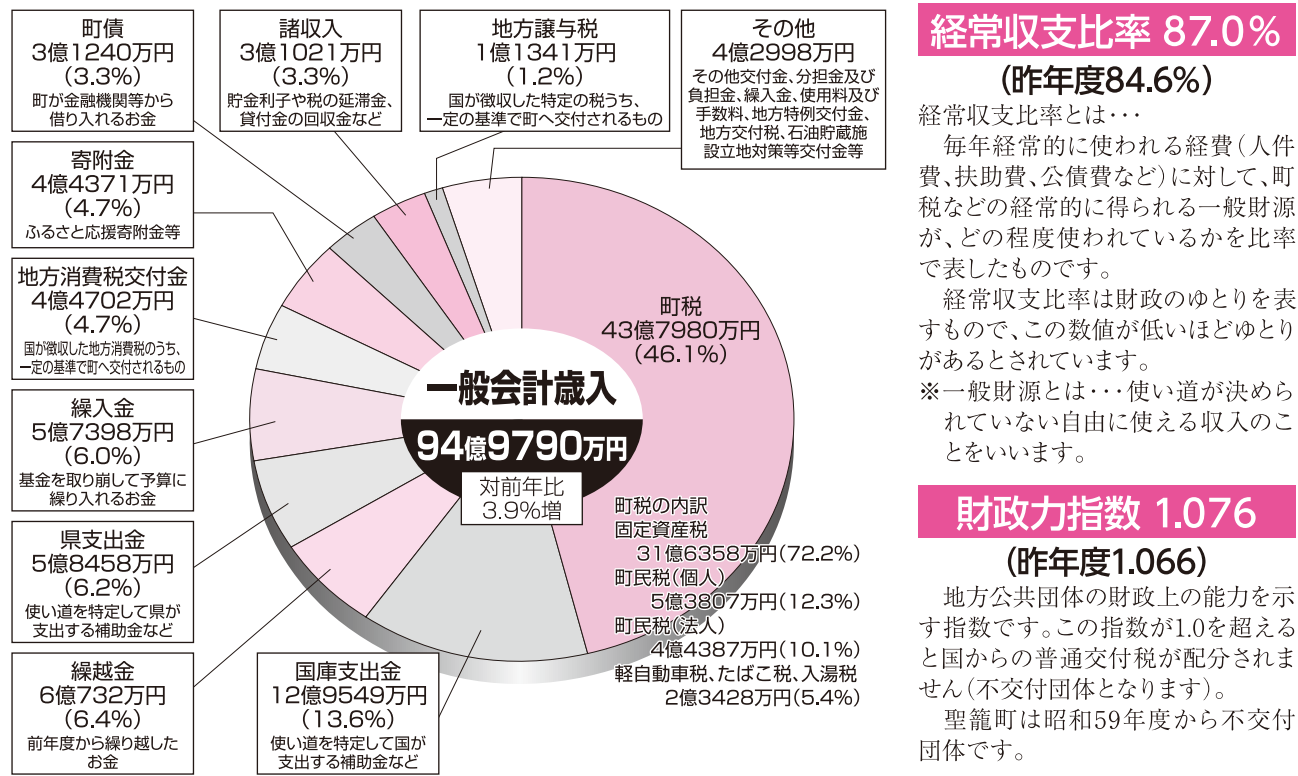
関役場総合政策課 財政係（内線262）

歳出が89億1976万円（対前年度比3億8464万円、4.5%増）となり、令和7年度に繰り越した事

歳入（一般会計）

歳入における主な内訳は、国庫支出金が物価高騰対応重点支援地方創生臨時交付金やデジタル基盤改革支援補助金などにより2億9183万円、29.1%の増、ふるさと納税などの寄附金が9061万円、25.7%の増となりました。

一方、諸収入が9452万円、23.4%の減、町債が6510万円、17.2%の減となりました。



経常収支比率 87.0%
(昨年度84.6%)

経常収支比率とは・・・

毎年経常的に使われる経費（人件費、扶助費、公債費など）に対して、町税などの経常的に得られる一般財源が、どの程度使われているかを比率で表したものです。

経常収支比率は財政のゆとりを表すもので、この数値が低いほどゆとりがあるとされています。

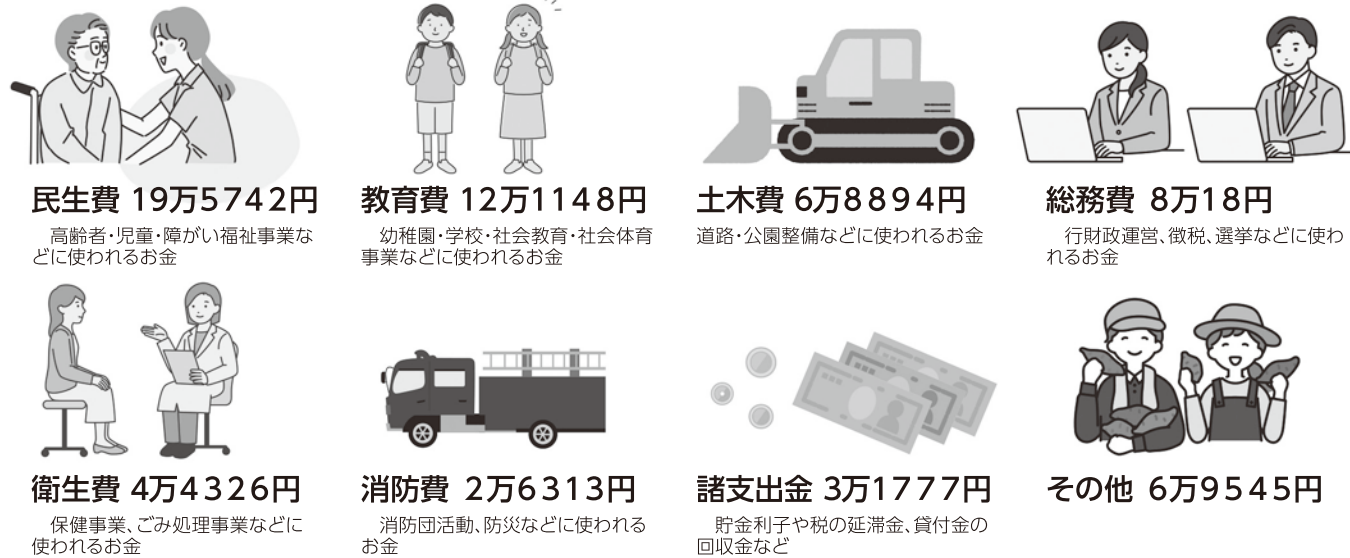
※一般財源とは・・・使い道が決められていない自由に使える収入のことをいいます。

財政力指数 1.076
(昨年度1.066)

地方公共団体の財政上の能力を示す指数です。この指数が1.0を超えると国からの普通交付税が配分されません（不交付団体となります）。

聖籠町は昭和59年度から不交付団体です。

町民一人当たりの「一般会計」の歳出額は
63万7763円です (昨年度60万7266円)



※人口は令和6年12月末日の住民基本台帳人口13,986人による

特別会計決算

特別会計とは？

地方公共団体の会計は、本来一つの会計が原則です。しかし、様々な行政需要が求められてきている現在、一つの会計で処理することが難しくなってきました。

そこで次のような特定の事業を一般会計から分けて、わかりやすく処理するのが特別会計です。

会計名		歳入	歳出
国民健康保険	事業勘定	12億1383万円	11億5604万円
	施設勘定	1億1339万円	9889万円
介護保険		12億7948万円	12億3427万円
後期高齢者医療		1億3357万円	1億3303万円
県営開拓パイロット事業		1021万円	754万円
下水道事業	収益的収支	7億4622万円	6億8115万円
	資本的収支	3億3722万円	5億1498万円
水道事業	収益的収支	2億9781万円	3億2889万円
	資本的収支	1240万円	6040万円
合計		41億4413万円	42億1519万円

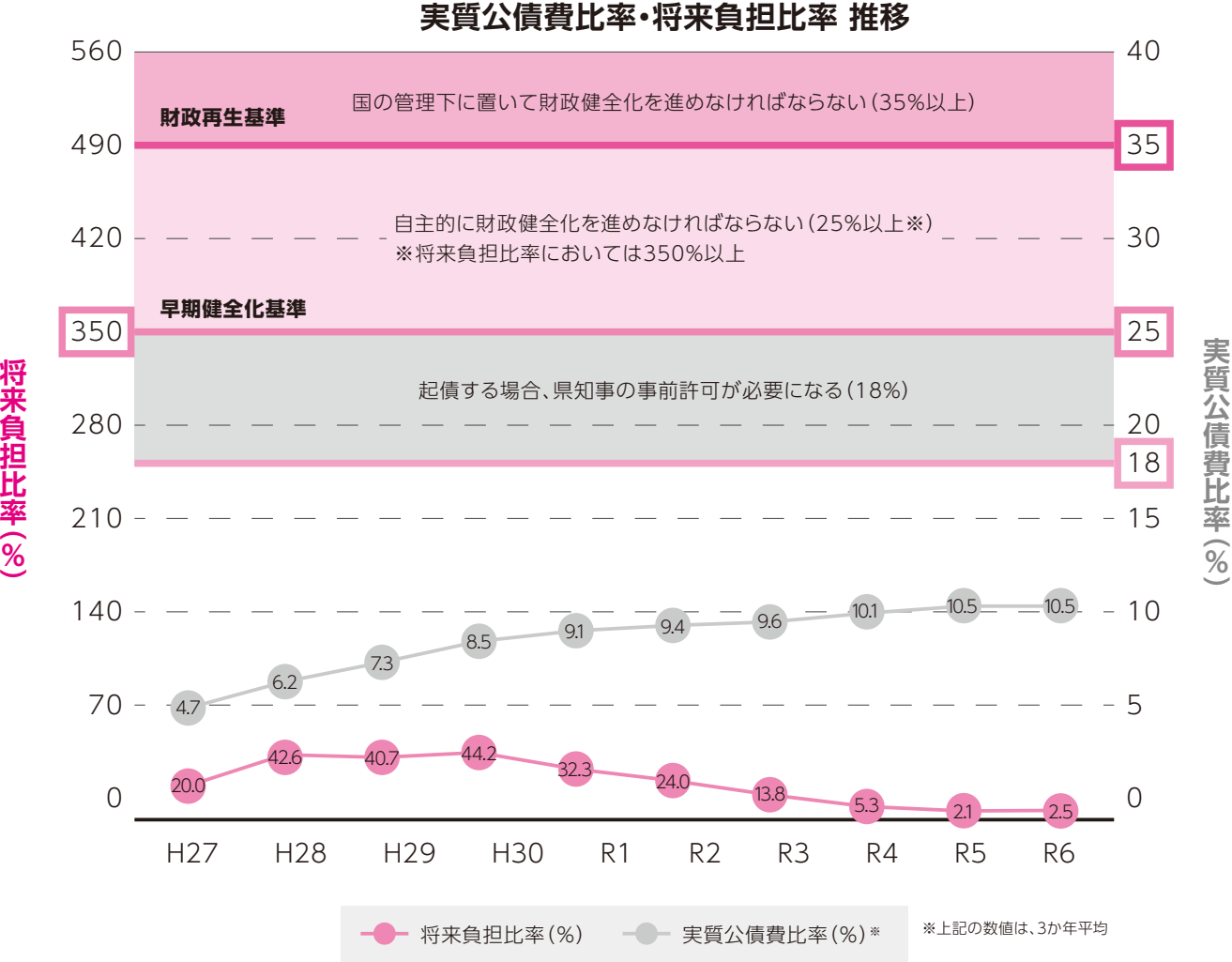
■町債の状況

区分	令和6年度末残高
一般会計	23億3007万円
下水道事業会計	42億3967万円
水道事業会計	2億9943万円
合計	68億6917万円

■基金の状況（一般会計）

区分	令和6年度末残高
財政調整基金	4億9881万円
減債基金	8521万円
災害救助基金	1億2694万円
道路整備基金	497万円
教育振興基金	322万円
公共用施設整備基金	3626万円
公共用施設維持基金	1263万円
地域福祉基金	3693万円
観音の湯さぶ〜ん館維持基金	1875万円
町営住宅及び共同施設維持基金	2億9900万円
ふるさと応援基金	3億7470万円
国営加治川用水地区土地改良事業基金	1億7393万円
感染症対策基金	150万円
企業立地促進基金	612万円
土地開発基金	6449万円
国民健康保険高額療養費貸付基金	200万円
スポーツ振興基金	331万円
合計	17億4877万円

4 健全化判断比率等の推移(平成27年度～令和6年度決算)



令和6年度決算審査特別委員会における各会計決算に係る意見

9月議会定例会において令和6年度の町の決算が認定され、認定にあたって議会から次の意見が付されました。議会からいただいた意見を踏まえて検討・検証を行い、適切な執行と見直しを進めてまいります。町民各位のご理解とご協力をお願いします。

令和6年度 聖籠町一般会計

- 保健福祉センター植栽物等維持管理業務委託料について、先を見据え経費削減も踏まえ、必要のない樹木については早めに伐採することを検討されたい。
- 長寿応援給付金制度は制定からまだ日も浅いが、現在の物価高等を考慮し給付金の増額を検討されたい。
- 集落で区長を選考するにあたり、引け受けてくれる人材を探すのに苦慮している集落がある。解消方法の一助として、区長の手当等の増額を検討されたい。
- 道路植栽等管理業務委託料について、草刈りの回数や剪定回数を増やし、環境美化に努められたい。
- 防火井戸の点検を行い、機能していない井戸は安全のためにも順次撤去されたい。
- 消防団員加入に向け団員報酬の見直しや、家族の理解を得るためにも消防団員の重要性を広報等で広く周知されたい。
- 海水浴場の開設については、毎年1500万円ほどの経費がかかる。経費を精査し経費削減に努められたい。
- 難聴者補聴器購入費補助費で補聴器を購入した町民から喜びの声を聞いた。より多くの町民に周知されたい。
- 私立認定こども園支援金について、1園の経営者が変わったが、それでも支援金を支払うのか。支払うのなら根拠を明確にされたい。

5 R7.11 広報聖籠

日 日時 会 会場 内 内容 対 対象 申 申し込み 問 問い合わせ 料 参加費 定 定員 他 その他

令和6年度決算に基づく健全化判断比率および資金不足比率

「地方公共団体の財政の健全化に関する法律」により地方公共団体は、健全化判断比率および資金不足比率を算定し、監査委員の審査に付した上で議会へ報告し、住民に公表することが義務付けられています。それぞれの指標が、早期健全化基準、財政再生基準を上回ると、財政健全化計画、財政再生計画を策定しなければなりません。

本町における令和6年度決算に基づく健全化判断比率および資金不足比率を次のとおり公表します。

1 健全化判断比率

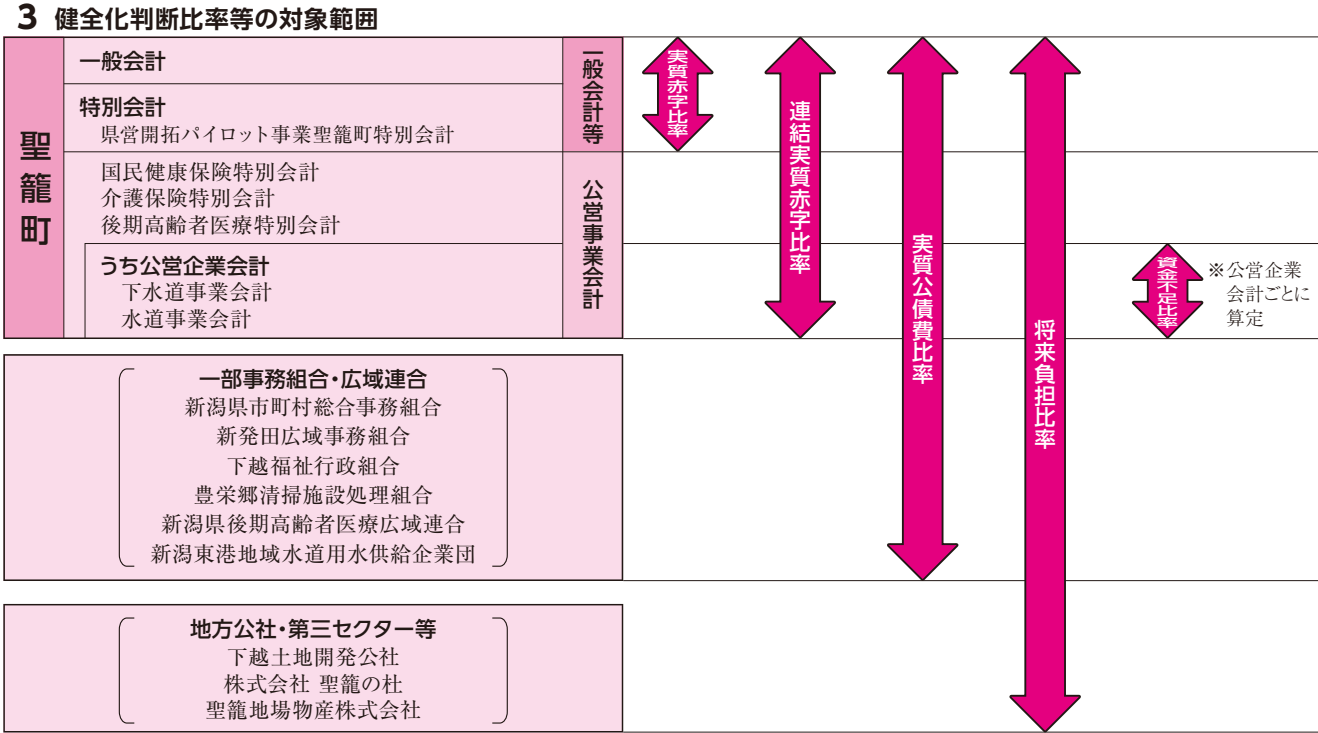
(単位: %)

	実質赤字比率	連結実質赤字比率	実質公債費比率	将来負担比率
聖籠町の比率	—	—	10.5	2.5
早期健全化基準	15.00	20.00	25.0	350.0
財政再生基準	20.00	30.00	35.0	—

2 資金不足比率

(単位: %)

特 別 会 計 の 名 称	資 金 不 足 比 率
下 水 道 事 業 会 計	—
水 道 事 業 会 計	—



【用語の説明】

健全化判断比率	実質赤字比率	一般会計等における標準財政規模 ^{※1} に対する、歳入総額から歳出総額を差し引いた額の割合です。つまり、黒字か赤字かを判断する指標です。本町は、赤字でない(黒字)ため、「-」で表しています。
	連結実質赤字比率	町の全会計を対象とした実質赤字の標準財政規模に対する割合です。本町は、赤字でない(黒字)ため「-」で表しています。
	実質公債費比率	収入のうち、どのくらいを借金の返済にあてているかを示す指標で、資金繰りの危険度を示します。一部事務組合、広域連合まで含めて算定します。
	将来負担比率	一般会計等が将来負担すべき実質的な負債 ^{※2} の標準財政規模に対する比率で、それらの負債が将来、財政を圧迫する可能性があるかを示したものです。
早期健全化基準		指標が、一つでもこの基準を超えた場合、「財政健全化計画」を策定し、自主的な改善努力による財政健全化を行っていかねばなりません。
財政再生基準		指標が、一つでもこの基準を超えた場合、「財政再生計画」を策定し、国等の関与による確実な再生を行っていかねばなりません。
資金不足比率		公営企業の資金不足額 ^{※3} に対する事業の規模の割合を示したもので、経営状況の健全度を表しています。本町は、資金不足がないため「-」と表示しています。

※1 地方公共団体の標準的な年間収入
※2 一般会計等が償還する地方債や、退職手当給予定額等の合計
※3 収入－支出などで求められ、一般会計等の実質赤字に相当するもの



●自主防災組織活動助成金の申請が集落全体の半分にも満たない。利用してもらっために、助成対象となる防災グッズ等を紹介し、周知に努められたい。

●年間を通して来場を見込めない「歴史資料展示館にしろは」、注目されづらい立地であるが故、町民からも忘れ去られている施設であると感じる。この施設の有効な活用を見いだせないのであれば、売却等も含めた検討をされたい。

●償還払制度による町民サービスが多くあるが、予算での想定数と決算後の数に乖離があり、多くが不用額になっている。町民への広報が足りなかったのか、また要因は何だったのかを検証し、多くの町民への安定した生活の支援に繋がりたい。

令和6年度聖籠町 国民健康保険特別会計

●一番働き盛りの世代の30歳代から50歳代の人たちの受診者が、60歳代から70歳代の受診者と比較すると、少ない傾向である。働き盛りの世代にも人間ドック助成金の制度を活用してもらうことで、がん予防や成人病予防に努められたい。併せて脳ドックの助成制度も周知されたい。

令和6年度聖籠町 介護保険特別会計

(意見なし)

令和6年度聖籠町 後期高齢者医療特別会計

(意見なし)

令和6年度新潟県営 開拓パイロット事業 聖籠町特別会計

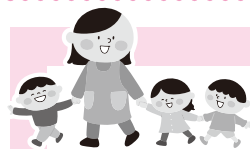
(意見なし)

令和6年度聖籠町 下水道事業会計

(意見なし)

令和6年度聖籠町 水道事業会計

(意見なし)



令和7年12月からせいらう幼稚園で 「満3歳児の受け入れ」を開始します



この度、子どもの健やかな育ちを応援するために、せいらう幼稚園において満3歳児の受け入れを開始することといたしました。満3歳児の受け入れとは、お子さんが3歳の誕生日を迎えた日から次の4月を待たずに入園できるものです。

入園資格	満3歳児(3歳の誕生日から随時入園可能)
保育時間	午前7時～午後7時の間で必要な時間
保育料	無 料(通常保育時間 午前8時30分～午後3時) ※早朝・延長保育を希望される場合、保育時間に応じて預かり保育料が必要となります。
手続き方法	せいらう幼稚園で願書を受け取り、必要事項を記入の上、せいらう幼稚園へ提出してください。 (受取・提出時間:平日の午前8時30分～午後5時) ①令和7年12月中に入園希望の方…11月20日(木)までにお申し込み ②令和8年1月以降に入園希望の方…入園希望日の2週間前までにお申し込み

※詳細は町のホームページをご覧ください。

秋の恵み 探し出そう♪せいらう幼稚園園児がさつまいも掘り

10月10日(金)、せいらう幼稚園の年長組さんが、聖籠中学校の畑でさつまいも掘りをしました。

5月に苗を植えて、草取りや水やりをしながら、「まだかな、まだかな」と収穫の日を心待ちにしていた園児たち。

秋晴れの中、蓮湯の「浦島の会」のおじいちゃんおばあちゃんと一緒にたくさんのさつまいもを収穫できました。

収穫したおいもは、園で焼き芋パーティーをしたり、おうちに持ち帰っておいしくいただきました。



お問い合わせ せいらう幼稚園 ☎27-5015・子ども教育課 子ども子育て支援係(内線309)

人事行政の運営状況

聖籠町人事行政の運営等の状況の公表に関する条例(平成17年聖籠町条例第15号)の規定により、人事行政の運営状況等について公表します。

1. 職員の任免及び職員数に関する状況

(1) 退職者の状況(令和6年度)

① 常勤職員

退職者数内訳	定年退職	勧奨退職	その他退職	計
一般行政職	3	2	6	11
専門職	0	0	1	1
教育職	0	0	3	3
技能労務職	0	0	1	1
計	3	2	11	16

(注)「その他退職」には、次の者を含んでいます。
・定年引き上げ前の定年年齢(60歳)に達した日以後の退職者
・任期の更新をしない暫定再任用職員

(2) 採用者の状況(令和7年4月1日)

① 常勤職員

採用者数内訳	
一般行政職	8
専門職	0
教育職	0
技能労務職	1
計	9



② 非常勤職員(フルタイム会計年度任用職員) 2人

(3) 職員数に関する状況(令和7年4月1日現在)

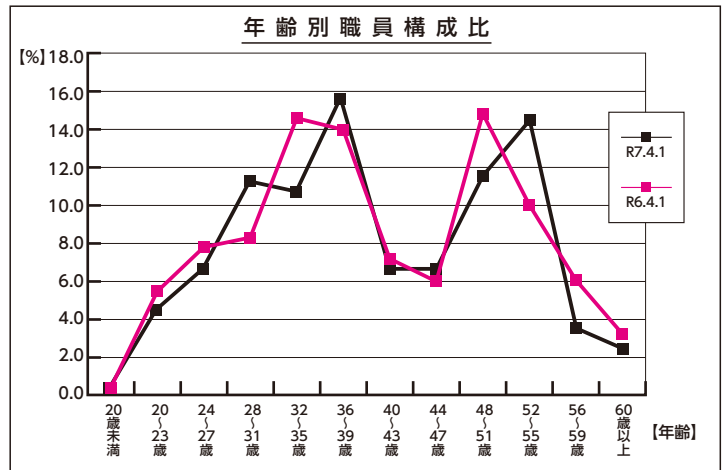
① 部門別職員数の状況

区 分		職員数		増減数	主な増減理由
部 門		R6	R7		
一般行政部門	議 会	3	3	0	
	総務企画	36	35	△1	構成職員1名が集計対象外の会計年度任用職員であるもの
	税 務	8	8	0	
	民 生	18	16	△2	業務執行体制の見直し
	衛 生	12	11	△1	保健師の退職不補充
	農林水産	9	9	0	
	商 工	3	3	0	
	土 木	13	14	1	
	小 計	102	99	△3	
特別行政部門	教 育	56	52	△4	業務執行体制の見直し
	小 計	56	52	△4	
公営企業等会計部門	病 院	6	6	0	
	水 道	4	4	0	
	下 水道	4	4	0	
	そ の 他	6	7	1	業務執行体制の見直し
	小 計	20	21	1	
合 計		178	172	△6	

(注)職員数は一般職に属する職員数(会計年度任用職員を除く。)であり、地方公務員の身分を保有する休職者・派遣職員などを含みます。

② 年齢別職員構成の状況

区 分	20歳未満	20歳23歳	24歳27歳	28歳31歳	32歳35歳	36歳39歳	40歳43歳	44歳47歳	48歳51歳	52歳55歳	56歳59歳	60歳以上	計
職員数													
R7.4.1	1	9	13	20	19	27	13	13	20	25	7	5	172
R6.4.1	1	10	14	15	26	25	14	12	26	18	11	6	178



2. 職員の人事評価の状況

令和6年4月2日から 令和7年4月1日までの運用		(1) 昇給への人事評価の活用状況				(2) 勤勉手当への人事評価の活用状況			
		管理職員		一般職員		管理職員		一般職員	
イ 人事評価を活用している		○		○		○		○	
活用している昇給区分		昇給可能な区分	昇給実績がある区分	昇給可能な区分	昇給実績がある区分	支給可能な成績率	支給実績がある成績率	支給可能な成績率	支給実績がある成績率
上位、標準、下位の区分		○		○	○	○		○	○
上位、標準の区分							○		
標準、下位の区分									
標準の区分のみ(一律)			○						
ロ 人事評価を活用していない									
活用予定時期									

3. 職員の給与の状況

(1) 人件費の状況(普通会計決算)

区 分	住民基本台帳人口 (R7.1.1現在)	歳出額[A]	実質収支	人件費[B]	人件費率 B/A	(参考) 前年度人件費率
令和6年度	13,986人	8,926,801千円	505,810千円	1,620,725千円	18.2%	17.8%

(2) 職員給与費の状況(普通会計決算)

区 分	職員数 [A]	給与費				1人当たり給与費 B/A
		給料	職員手当	期末勤勉手当	計[B]	
令和6年度	178人	539,032千円	71,940千円	221,605千円	832,577千円	4,677千円

(注) 1 職員手当には退職手当を含まない。

2 職員数及び給与費は、特別職、派遣職員(派遣先で給与が支給されている職員)、会計年度任用職員を除く。

(7) 特別職の報酬等の状況(令和7年4月1日現在)

区 分			給料等月額	期末手当	
給 料	町 長		814,000円	6月期	1.725月分
	副 町 長		653,000円		
	教 育 長		573,000円		
報 酬	議 長		311,000円	12月期	1.725月分
	副 議 長		254,000円		
	議 員		230,000円		

4. 職員の勤務時間その他の勤務条件

(1) 勤務時間の状況(令和7年4月1日現在)

1週間の正規の勤務時間	1日の正規の勤務時間	始業時刻	終業時刻	休憩時間
38時間45分	7時間45分	8:30	17:15	12:00～13:00

(2) 年次有給休暇の状況(令和6年一般職員実績)

年次有給休暇は、1の年(暦年)ごとに20日付与され(中途採用者を除く。)、20日を超えない範囲内で残日数を翌年に繰り越すことができます。

総取得日数	全対象職員数	平均取得日数
1313.8日	95人	13.8日

※令和6年中の採用者、退職者、派遣職員、育児休業者、休職者を除く。

5. 職員の休業に関する状況

(1) 育児休業の状況(令和6年度実績)

性 別	育児休業者数	部分休業者数
男	3	0
女	3	0

(注) 令和6年度に新たに育児休業を取得した職員。

6. 職員の分限および懲戒処分の状況(令和6年度)

(1) 分限処分の状況

分限処分とは、法律又は条例に定められた事由に該当した場合に、職員の意に反してその身分に不利益な変動をもたらす処分のことをいい、地方公務員法第28条に規定されています。

分限処分には、降任・免職・休職・降給の4種類があります。

処 分 事 由	降 任	免 職	休 職	降 給
勤務実績が良くない場合	0	0	0	0
心身の故障の場合	0	0	30	0
職に必要な適格性を欠く場合	0	0	0	0
職制、定数の改廃、予算の減少により廃職、過員を生じた場合	0	0	0	0
刑事事件に関し起訴された場合	0	0	0	0
条例で定める事由による場合	0	0	0	0

(注) 同一の者が複数回にわたり分限処分とされた場合(休職期間が月単位である場合等)は、重複計上しています。

7. 職員の服務状況(令和6年度)

- ・服務規律遵守のための取組み
- ・年末年始における綱紀粛正に関する通知
- ・選挙における服務規律の確保に関する通知

8. 職員の退職管理の状況(令和6年度)

令和6年度末退職者の再就職状況(令和7年4月1日現在)は以下のとおりです。

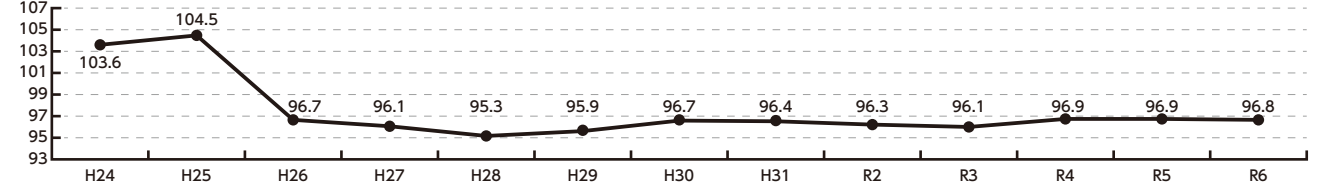
区 分	人 数
民間企業等に再就職	0
聖籠町に再就職	2
再任用職員	2
会計年度任用職員等	0
聖籠町以外の公務員	5
合 計	7

10. 職員の福祉および利益の保護の状況(令和6年度)

区 分	事業名	事業概要
厚生制度	定期健康診断	定期健康診断、事後指導、ストレスチェック
	人間ドック	1日人間ドック
	健康増進教育	健康相談
	健康づくり事業	メンタルヘルス研修
	元気回復事業	町村職員親善スポーツ大会
共済制度(新潟県市町村職員共済組合事業)	短期給付	保健給付(医療保険)、休業給付等
	長期給付	退職共済年金、障害共済年金等
	福祉事業	貸付事業、保健事業等

(3) ラスパイレス指数の状況(各年4月1日現在)

ラスパイレス指数とは、国家公務員の給与水準を100とした場合の地方公務員の給与水準を示す数値です。



(注) 平成24・25年値は、国家公務員の時限的な給与特例法により減額された給与水準を100とした場合の数値であり、給与特例法がないとした場合の数値は、【参考値:95.7(H24)、96.5(H25)】です。

(4) 職員の平均給与月額、初任給等の状況

- ①職員の平均年齢、平均給料月額および平均給与月額の状況(令和7年4月1日現在)

区 分	平均年齢	平均給料月額	平均給与月額
一般行政職	39.7歳	306,100円	328,800円
技能労務職	48.8歳	300,600円	315,700円

(注) 1 「平均給料月額」とは、各職種ごとの職員の基本給の平均。
2 「平均給与月額」とは、給料月額と毎月支払われる扶養手当、調整手当、住居手当、時間外勤務手当などの諸手当の額を合計したもの。

(5) 一般行政職の級別職員数の状況(令和7年4月1日現在)

区 分	標準的な職務内容	職員数	構成比	区 分	標準的な職務内容	職員数	構成比
1級	主事	16	15.1%	4級	係長、主幹	13	12.3%
2級	主事	28	26.4%	5級	課長補佐、副参事	19	17.9%
3級	主任	14	13.2%	6級	課長	16	15.1%

(注) 1 給与条例に基づく給料表の級区分による職員数。
2 標準的な職務内容とは、それぞれの級に該当する代表的な職務。

(6) 職員手当の状況

- ① 期末・勤勉手当(令和6年度)

	期末手当	勤勉手当
6月期	1.225月分 (0.675月分)	1.025月分 (0.5月分)
12月期	1.275月分 (0.7月分)	1.075月分 (0.525月分)
計	2.5月分 (1.375月分)	2.1月分 (1.025月分)
・1人当たり平均支給額(令和6年度)1,526千円 職階上の段階、職務の級等による加算措置有り 役職加算(5～15%)		

(注) ()内は、暫定再任用職員に係る支給割合です。

- ③ 時間外勤務手当・休日勤務手当

支給実績(令和6年度決算)	39,366千円
職員1人当たり平均支給年額(令和6年度決算)	256千円
支給実績(令和5年度決算)	37,713千円
職員1人当たり平均支給年額(令和5年度決算)	245千円

- ⑤ その他の主な手当

手 当 名	内容および支給単価	支給実績(令和6年度決算)	支給職員1人当たり平均支給年額(令和6年度決算)
扶 養 手 当	扶養親族ある職員に対して扶養区分に応じた額を支給	15,391千円	216,778円
住 居 手 当	借家等の場合は家賃に応じた額を支給(27,000円を限度)	7,186千円	276,375円
通 勤 手 当	2km以上の距離を自動車等で通勤する職員に対し通勤距離に応じた額を支給	9,136千円	69,213円
管理職手当	課長、室長、事務局長、園長、館長に月額41,000円、参事に24,900円、医師に195,700円を支給	13,680千円	594,783円

- ②職員の初任給の状況(令和7年4月1日現在)

区 分		聖籠町	新潟県	国
一般行政職	大学卒	220,000円	225,600円	220,000円
	高校卒	188,000円	194,500円	188,000円
技能労務職	高校卒	185,700円	192,500円	-

- ② 退職手当

	自己都合	勸奨・定年
勤続20年	19.6695月分	24.586875月分
勤続25年	28.0395月分	33.27075月分
勤続35年	39.7575月分	47.709月分
最高限度額	47.709月分	47.709月分
加算措置	定年前早期退職特例措置 (割増率2～20%)	
1人当たり平均支給額(令和6年度)	13,590千円	— 千円

(注) 退職手当支給率は、令和7年3月31日に退職した場合のものです。

- ④ 特殊勤務手当

支給実績(令和6年度決算)	55千円
支給職員1人当たり平均支給年額(令和6年度決算)	5,038円
職員全体に占める手当支給職員の割合(令和6年度)	6.3%
手当の種類(手当数)	8種類
主な手当の名称	税徴収手当、税滞納処分手当、除雪作業手当、用地交渉手当

子育て中の保護者の皆さんへ

子育ては楽しいばかりでなく、思い通りにいかずイライラしたり、不安に思ったりすることは誰にでもあります。

イライラや不安を上手に逃がしながら、こどもと向き合しましょう。

- ①一人で抱え込まず、相談や周りに助けを求めましょう。
人に頼ることは悪いことではありません。

- ②感情的になった時は、まずは気持ちを落ち着かせましょう。
＜クールダウン法＞
○深呼吸する
○一旦その場を離れる
○心の中でゆっくり数を数える 1・2・3・・・



イライラを感じた時、
「大丈夫、落ち着け」
「まあいいか、完璧じゃなくていい」と、自分が落ち着く言葉を唱えることもお勧めです。

地域の皆さんへ

保護者が安心して子育てできるよう、日頃からさり気ない声掛けや見守りをお願いします。



がんばっているね

大変な時もあるよね

お手伝いしましょうか？

～ヤングケアラーについてご存じですか？～

ヤングケアラーとは、家族の介護その他の日常生活上の世話を過度に行っていると認められるこども・若者のことです。家事や家族のケアをすることは悪いことではありませんが、責任や負担の重さにより、勉強や友人関係などに影響が出る場合があります。私たちの身近にもヤングケアラーがいるかもしれないことを意識し、「もしかしたらヤングケアラーかも」と感じることや心配なことがありましたら、相談窓口にご相談ください。

町の相談窓口

こども家庭センター(教育未来課)
☎27-7082

子育てに関すること、虐待やヤングケアラーに関することを受け付けます

児童相談所の連絡先

新発田児童相談所
☎0254-26-9131
児童相談所全国共通ダイヤル
☎189(いちはやく)

親子のための 相談LINE

相談方法



お問い合わせ こども家庭センター(教育未来課) ☎27-7082

知らせよう あなたが あの子の声になる

～11月はオレンジリボン・児童虐待防止推進キャンペーンです～



あなたの周りに虐待が心配されるこどもはいませんか。気がかりに思うことがあったら、町の相談窓口や児童相談所へ連絡してください。園や学校は虐待の疑いがあった場合、町や児童相談所へ通告することになっています。あなたの気付きがこどもと家庭を守る一歩につながります。

児童虐待には4つの種類があります

身体的虐待

- ・殴る、蹴る、叩くなどの暴力を振るう
- ・激しく揺さぶる
- ・やけどを負わせる
- ・家の外に閉め込め など



ネグレクト

- ・食事を与えない
- ・病気・怪我をしても医者に連れて行かない
- ・こどもを家に残して外出する
- ・車の中に放置する
- ・ひどく不衛生なままにする など



性的虐待

- ・親の性器をこどもに触らせる
- ・性的行為を見せる
- ・性的な写真の被写体にする など

心理的虐待

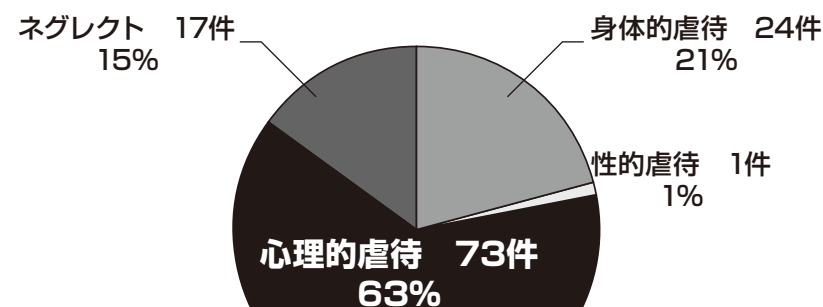
- ・大声で怒鳴りつける
- ・無視をする、拒否をする
- ・きょうだいと著しく差別的な扱いをする
- ・家庭内で暴力・暴言を見せる・聞かせる(面前DV)



聖籠町の現状について

出典:福祉行政報告例

虐待種類割合(聖籠町) (R2年～R6年度総数 115件)



心理的虐待のうち、54件が
面前DVによるもの

心理的虐待 (面前DV)が多い

町の児童虐待に関する相談対応件数は、過去5年間で115件ありました。

虐待の種類別では「心理的虐待」が63%と最も多く、次いで「身体的虐待」21%、「ネグレクト」15%でした。



ストップ 子どもの前での夫婦げんか

面前DVは、こどもの心を傷つけるだけでなく、成長不全や心の発達の遅れにつながる危険があります。感情的になってきたら、いったん離れて冷静になってみましょう。

意見が合わないことで話し合いをする時は、なるべくこどものいない場所や時間帯で話し合いましょう。

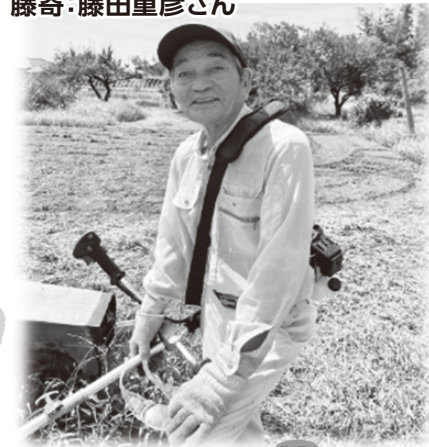
いくつになっても健康について熱心に学びます
網代浜：いきいき健康体操の皆さん



運動でひと汗かいた後、今日は血圧について学びました！
「しなやかで若々しい血管を維持するために、血圧を適正コントロール。
そのためには食事運動もストレス発散も重要なだね！」

大事な畑の管理が俺の役割だ！
グランドゴルフもやってるし、毎日忙しいんだよ！
毎日の日課があるから、からだも良く動く！

藤寄：藤田重彦さん



蓮潟：長谷川麗さん・樋口ヒロさん
田宮コスエさん・長谷川幸子さん

朝仕事を終えると、集まってきてお昼までしゃべって！今年の夏は暑すぎて集まれなかったね。涼しくなって久々に来たよ。やっぱり人と話をしないと、夜の寝つきが悪いわ(笑)



蓮潟：渡邊セツ子さん



苔沼：長谷川節子さん

「コーラス聖籠の杜」で35年コーラスを続けています。創設当初から一緒に先生とメンバーと毎週楽しく練習しています。文化祭やクリスマスはもちろん、年に1回の一人ずつ好きな曲を披露する発表会も楽しみです。きれいに大きな声を出すのは、体力も必要だし、何より気持ちいいよね！！

高齢期に至るまで健康を保持するためには、今の高齢者の健康を支えるだけでなく、若年期からの取組が重要です。だからこそ、聖籠町にいるアクティブ・シニアの姿をたくさん発見して、理想のシニア像に向けて今から取り組むべきことをみんなで考えていきましょう！！

次号は…「健康せいろう21を深掘り!!」Vol.7：歯・口腔の健康を予定しています。

お問い合わせ 保健福祉課(町保健福祉センター内)地域保健係 ☎27-6511



アクティブ・シニア*が 町の健康意識を変える！ 健康せいろう21

Vol.6：聖籠町の高齢者

高齢期は、身体的には老化が進み、健康問題が大きくなる時期である一方で、社会的には、余生を楽しみ、豊かな収穫を得る時期でもあります。年齢を重ねることと得られる経験や知識、こころの成長、人間関係の深まりは、生活の質を維持し、豊かに暮らすことにつながります。

町の高齢者が、どんな健康レベルにあらうと、いきいきとその人らしく暮らす姿は、私たち町民みんなの希望にもなります。「生涯、健康に暮らせるまちづくり」のために私たちはどうしたらいいのか「高齢者の健康」から深掘りしていきましょう。

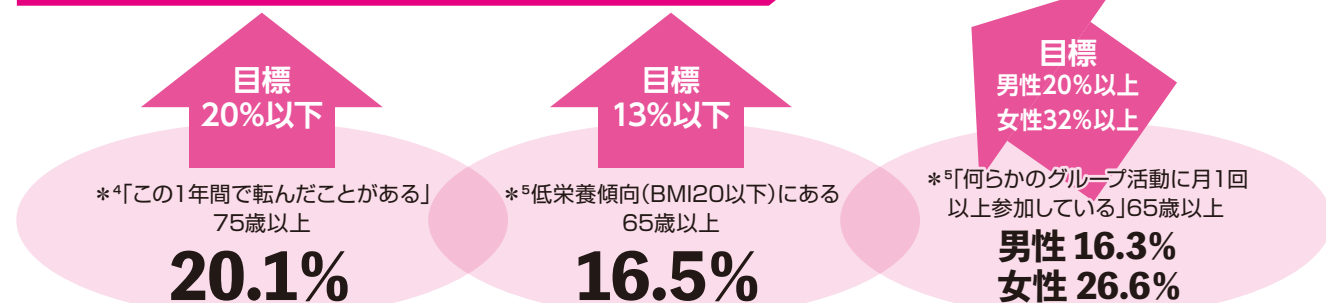
「第3次健康せいろう21」における 高齢者の評価指標(ライフコースアプローチ*1より)

これらの目標を達成するには、町の高齢者の姿がヒントになるよ！



1. 低栄養傾向の高齢者の減少
2. ロコモティブシンドローム*2の減少
3. 社会活動*3を行っている高齢者の増加

基本目標
生涯、健康に暮らせる
まちづくり



足腰の痛みなどで活動量が低下することは、身体はもちろんこころの健康にも影響します。

高齢期の「やせ」は、「肥満」よりも死亡率が高いことが分かっています。

高齢者の社会参加や就労が健康増進につながり、死亡リスクや要介護リスクが低下すると言われています。



網代浜：細野勝蔵さん

85歳、現役で今も仕事をしています。自分の歯が27本。リンゴも丸かじりできます。半年に1回は歯医者さんに定期受診しているよ！こうして元気に仕事ができ、地域活動にもたくさん参加できるのは、歯と口腔の健康のおかげだね！



亀塚：沢田マサ子さん

若い頃から町の食育ボランティアに参加し、栄養・食生活や食文化も学んできました。仲間や地域のみなさん、子どもたちからたくさんパワーをもらっています。お家でも意識して、ごはん・具たくさん味噌汁・お魚やお肉(たんぱく源)・お野菜がそろった食事を心がけています。骨粗鬆症の検査数値も最近良くなりました！

*アクティブ・シニア：意欲的で自分らしい暮らしを楽しんでいる高齢期にある人々
*1ライフコースアプローチ：胎児期から高齢期に至るまで人の生涯を経時的に捉えた健康づくり。
*2ロコモティブシンドローム：運動器の障害や衰えによって歩行困難など要介護になるリスクが高まること
*3社会活動：ここでは、町内会や地域行事、ボランティア活動、スポーツや趣味などを想定
*4令和5年度聖籠町後期高齢者生活機能チェック結果より *5令和5年度聖籠町民の健康に関するアンケート結果より

手話を学ぼう!

保健福祉課 × 図書館 × 社会福祉協議会

手話は、日本語や英語と同じ「言語」の一つです。
手話を覚えて、使ってみましょう!
関心のある方はどなたでも参加できます
のでお待ちしております!

手話を覚えて、コミュニケーションの輪を
広げませんか?



- 日** 12月7日(日)午後1時30分～午後3時
- 会** 聖籠町立図書館会議室
- 内** 手話体験
- 定** 20名(定員に達し次第締め切らせていただきます。)
- 申** 図書館カウンターまたは聖籠町立図書館
(☎27-6166・FAX27-6167)へ
お申し込みください。

お問い合わせ 保健福祉課(町保健福祉センター内)福祉係 ☎27-6511

介護予防講座を開催します

(初級編)

町内の方を対象とした、介護予防に
ついて学べる全4回の講座です。講話や
体操、講座前後の体力測定会の内容も
含まれています。

この機会にご自身やご家族の健康や
介護予防のために、参加してみませんか?

元氣なうちから
楽しく介護予防!



- 日** 各回ともに午後1時30分～午後3時30分
- 会** 聖籠町保健福祉センター 大会議室
- 定** 15名
- 対** 興味・関心のある方ならどなたでもご
参加ください
- ¥** 無料
- 他** 動きやすい服装・運動靴(上履き)・タオル・
飲み物・筆記用具をお持ちください
- 申** 11月14日(金)までに下記問い合わせ先
までお電話にてお申し込みください

日 時	内 容	日 時	内 容
第1回 11月19日(水)	・介護予防と健康づくり ・体力測定 (握力・3m歩行・椅子からの立ち上がり)	第3回 12月24日(水)	・フレイルを知ろう② ・セルフケアとせいろ体操の実技
第2回 11月27日(木)	・フレイルを知ろう① ・せいろ体操の効果	第4回 2月26日(木)	・情報交流会 ・体力測定 (握力・3m歩行・椅子からの立ち上がり)

お問い合わせ 聖籠町地域包括支援センター(町保健福祉センター内) ☎27-6521

小学生・中学生・高校生のための 春休み海外研修 参加者募集

(公財)国際青少年研修協会では、令和8年3月・4月の
海外研修の参加者を募集しています。当協会では50年
以上に渡り、様々な海外研修を実施してきました。現地での
生活を通して国際感覚を養うことを目的としています。初めて
海外へ行かれる方も安心して参加
できるよう、オンライン説明会、事前
オリエンテーション、事前研修を行い、
しっかりと準備してから出発します。

オンライン
説明会
申し込みフォーム



- 研修国 イギリス・オーストラリア・カナダ・サイパン・カ
ンボジア・ネパール・フィリピン
- 内 容 ホームステイ・英語研修・学校体験・文化交
流・地域見学・野外活動など
※研修国(コース)により体験内容は異なります。
- 日 時 令和8年3月21日(土)～4月4日(土)の8～14日間
※研修国(コース)により異なります。
- 対 象 小3～高3の方まで
※コースにより対象学年が異なります。
- 定 員 各15名
- 参加費 29万～70万(航空券、宿泊費、食費、活動
費、海外旅行傷害保険、事前研修費 等)
※研修国(コース)によって異なります。
- 締 切 令和8年1月16日(金)
- 説明会 オンライン形式による説明会となります。左記
の二次元コードよりお申し込み頂けます。

お問い合わせ (公財)国際青少年研修協会(KSKK)

〒170-0013 東京都豊島区東池袋1-18-1 Hareza Tower 20階

☎03-6825-3130 FAX03-6369-3696 ✉info@kskk.or.jp URL <http://www.kskk.or.jp>

お茶の間 聖海荘 無料開放

大好評!!



お茶の間 聖海荘とは?

聖籠町内では、こころや体を丈夫に保つために効果的な「地域のお茶の間」の活動が広がっていて、皆さんで集まっておしゃべりしたり、お茶のみをすることで介護予防や認知症予防につながるほか、コロナ禍で減ってしまった集まりの場として参加者の楽しみのひとつになっています。

その中のひとつとして、聖籠町民誰もが気軽に集まることが出来る集まりの場が「お茶の間 聖海荘」です。みなさまお誘いあわせのうえ、ぜひご利用ください!

日 程	12/12(金)	12/26(金)
時 間	午前10時～午後2時	
と ころ	老人福祉センター 聖海荘 大広間	
送迎バス 申込期限	12/5(金)	12/19(金)

※各回、全町を対象に送迎バスを運行します。
送迎が必要な方は聖海荘(☎27-7838)に事前にお申し込みください。

1月以降の予定も決まり次第、広報などでお知らせします。

○ご利用方法

- ・申し込み・参加費とも不要です。
- ・聖籠町民であればどなたでもご利用できます。
- ・ご希望の方には送迎バスを運行します。申し込みのあった方には、後日、送迎場所(集落公会堂など)、乗車時間をお知らせします。
- ※申し込みが多数あった場合は、時間を調整させていただきます。
- ※自家用車で来館も可能です。
- ・バスは聖海荘へ午前10時着のお迎え便、聖海荘を午後2時15分発のお送り便のみとなります。
- ・お食事はありませんので、各自で用意ください。お弁当などの持ち込みは可能です。
- ※お酒を飲むことも可能です。
- ・聖海荘のお風呂のご利用はできません。
- ・午前10時から午後2時の間は、おしゃべりや軽い運動、お昼寝など自由にお過ごしください。
- ※カラオケ・将棋や麻雀セットもあります!
- ※BS放送も視聴可能です!



問 長寿支援課 高齢福祉係
☎20-7433

借金や未払金、家計のことで
悩んでいませんか?

お金の問題に関する 無料法律相談会

日 12月7日(日)

午前10時～12時

会 聖籠町役場 1階会議室

申 聖籠町消費生活センター

☎27-1958

※12月3日(水)までにお申し込みください。

- ・法律相談(弁護士)・こころの相談(臨床心理士)を受けることができます。
- ・相談料は無料です。
- ・その場で弁護士に債務整理を依頼することができます。
- ・通信販売トラブルなど、消費生活全般に関する相談もお受けします。

消費生活

ストップ!
ザ・悪徳商法



通 信

令和7年11月
vol.181

問 役場町民課
消費生活センター
☎27-1958(直通)

※来所の際は事前にお電話いただけると確実です

安価なプランの広告を見て出向いたら高額契約に...

美容医療の契約トラブルに注意!



子ども・若者サポート情報より

【事例】

SNSで安価な医療脱毛の広告を見て、無料カウンセリングに行ったら、「今日契約すればモニター価格にできる」と強引な勧誘を受けた。断り切れず、42回払いで総額45万円の契約をしてしまった。やめたい。(学生)

「発毛治療が月々1500円～」というネット広告を見てAGA治療クリニックに行ったら、「今やらなければ間に合わない」と言われ、200万円近い契約をしてしまった。その日のうちに1回目の治療を受けたが、帰宅して冷静に考え、後悔している。契約をやめたい。(30代男性)

●その美容医療は「今日」「今すぐ」必要ですか?

美容医療の施術は、多くの場合、緊急性がありません。大幅な値引きを提案されたり、不安をあおられたりしても、その場で判断せず、いったん帰宅して周囲に相談するなど、慎重に検討してください。

●クレジットを組んでまで必要な施術なのか、よく考えましょう

高額な分割手数料を負担してまで必要な施術なのか、支払い続けられるのか、落ち着いて考えましょう。最近は美容医療クリニックの倒産が増えており、治療を継続できず、支払義務だけが残ってしまうケースもあります。

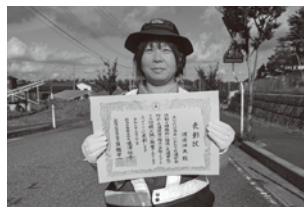
●美容医療はクーリング・オフ(契約の取消し)ができる場合があります

困った時は、早めに消費生活センターにご相談ください。

交通安全功労者として表彰されました

交通安全に対する長年の活動が評価され、町交通安全指導員の渡邊洋美さん、本間愛子さん、下鳥涼子さんが県警察本部長と県交通安全協会長の連名表彰を受賞されました。おめでとうございます。

これからも交通事故防止対策にご協力をお願いします。



ひろみ
渡邊 洋美さん (網代浜)



あいこ
本間 愛子さん (汐美台)



りょうこ
下鳥 涼子さん (次第浜)



今日も一日交通安全

交通安全に関することは

問 役場生活環境課

☎ 27-2111 (内線284)

小学校 交通安全教室

5月15日(木)亀代小学校、9月9日(火)蓮野小学校、9月11日(木)山倉小学校において、2年生、4・6年生(合同)で交通安全教室を行いました。ダミー人形を使用した衝突事故再現、大型車の死角や巻き込みの危険、安全な横断歩道の渡り方などを指導しました。また、自転車ヘルメットの効果実験を通して着用の大切さを呼びかけました。



大型車の死角体験



巻き込み事故再現

ホットルームとも 呼びかけ

9月19日(金)、「ホットルームとも」の参加者に道路横断時の確認やバスから降車した時の危険についてなど寸劇や交通安全ゲームなどを通して再認識していただきました。



～秋の全国交通安全運動～

町内一斉街頭指導

9月30日(火)、町内50か所において街頭指導を行いました。

町議員や交通安全団体105名が、登校中の児童や生徒に対し、「しっかり止まって確認しましょう」「車が止まってから渡ってください」など声をかけ、また、通行する車両へも横断歩道前は徐行することなど指導旗を掲示し啓発しました。



〔協力団体〕
新発田警察署・(一財)新発田地区交通安全協会・町議会
・新発田地区交通安全協会聖籠支部・町交通安全母の会

母の会 交通安全呼びかけ

9月28日(日)、町母の会が、プラント4聖籠店にて、来店された方に啓発物のお菓子やチラシを配布しながら呼びかけを行いました。



早めのライト点灯、
安全運転をお願いします

☆交通安全「おかし」のはなし☆
お…おらなんかは
か…かならず
し…シートベルトしめす

町の交通事故発生状況

区分 年	8月 (うち高齢者数)			1月～8月累計 (うち高齢者数)		
	発生件数	死者数	傷者	発生件数	死者数	傷者
令和7年	2 (0)	0	2 (0)	15 (5)	1 (1)	18 (1)
令和6年	2 (2)	0	3 (0)	12 (6)	0	14 (1)
増 減	0 (-2)	0	-1 (0)	3 (-1)	1 (1)	4 (0)

町の動向

このコーナーでは、役場各課の主な業務、各種委員会の活動などを町民の皆さんにお知らせします。
掲載内容についての、ご意見・ご質問などがありましたら、担当課または総務課広報担当まで電話か町政ポストのハガキでお寄せください。

総務課

日10月5日(日)

■まちづくり懇談会

町民の皆さまからの声をお聴きし、一緒にまちづくりを考える「まちづくり懇談会」を、山三賀集落開発センターで開催し、17名の山三賀・本三賀集落の皆さまに参加いただきました。懇談会では、令和7年度予算のポイントを説明し、その後参加者の皆さまからご意見やご質問をいただきました。

子ども教育課

■町教育委員会委員に

佐藤政志さん(再任)



去る9月12日(金)第3回町議会定例会において、佐藤政志さんが全会一致で議会の同意を得、10月16日(木)付けで再任されました。

佐藤氏は、令和5年4月1日より教育委員としてご活躍いただいており、人格、識見とも優れた方であります。

なお、任期は、令和11年10月15日(月)までとなります。

日9月26日(金)

■令和7年聖籠町教育委員会
第9回定例会

・聖籠町就学援助要綱の一部を改正する告示について
・聖籠町中学校運営方式検討委員会設置要綱の制定について
・聖籠町公民館設置および管理に関する条例施行規則等の一部を改正する規則について
以上の項目について審議・協議しました。
なお、定例会の議事録は町のホームページで閲覧できます。

日9月25日(木)

■農業委員会第26期
第7回総会開催

・農地法第4条の規定による許可申請について…1件
・農地法第5条の規定による許可申請について…1件
・農用地利用集積等促進計画に係る意見について…3件
・聖籠町農地移動適正化あっせん基準(案)の承認について…1件
・農業委員会の法令遵守の申し合わせ決議について…1件
以上5項目が審議され、議決承認されました。
なお、総会の議事録は農業委員会事務局および町ホームページで閲覧できます。

祝
ご長寿のお慶びと
心より申し上げます

日9月26日(金)

■100歳をお祝いして

町長が表敬訪問

今年度、町内では3名の方が100歳を迎えられます。その中で、在宅で生活されている亀塚の渡辺和枝さん宅を町長が訪問し、内閣総理大臣と新潟県知事からのお祝い状と記念品を伝達授与するとともに、町からのお祝い状と記念品を授与しました。

これからも末永く健康にお過ごしください。



ご利用ください
役場休日・夜間窓口

マイナンバーカードの受け取り、申請や住民票の交付など通常の時間内に来庁が困難な方は、ぜひご利用ください。受付できる業務について、詳しくは担当窓口までお問い合わせください。

会 役場1階役場窓口

日11月の休日役場窓口

日11月8日(土)

午前9時～正午まで

※戸籍システム改修のため、戸籍謄本などの交付ができません。

日11月の夜間窓口

日11月26日(水午後8時まで

問 役場町民課 町民サービス係
(内線111)

町診療所から
お知らせ

日11月の休診日

日11月13日(木)1日

ご理解のほど、よろしくお願ひします

問 聖籠町国民健康保険診療所

☎277-1234



結婚50年「金婚ご夫婦」をお祝いします

結婚50年を迎えられたご夫婦に町からお祝い品を贈呈します。
該当する方は、下記のとおり手続きをお願いします。

【お祝い品】 ざぶ〜ん館ご利用優待券

対 町内に住所を有し、昭和50年4月1日から昭和51年3月31日までの間に結婚したご夫婦

申 ・11月21日(金)までに、下記お問い合わせ先窓口にて、申込書に住所、氏名、年齢および婚姻年月日をご記入ください。
・老人クラブ加入者は別途取りまとめが行われていますので、聖籠町老人クラブ連合会事務局(☎28-7110)へ直接お問い合わせください。

問 長寿支援課(町保健福祉センター内) 高齢福祉係 ☎20-7433

「愛の協力運動」に54万1850円 ご理解ご協力ありがとうございました

7月に新潟県保護観察協会が行っている「愛の協力運動」協力金の納入について、町民の皆さまには一世帯当たり150円を目安にご協力をお願いしたところでした。

その結果、**54万1850円**をお寄せいただきました。皆さまのご理解、ご協力に対しまして、厚くお礼申し上げます。

令和6年度は、県全体で7千95万6044円をお寄せいただき保護司が行う下記事業に使わせていただきました。

- 1 “社会を明るくする運動”をはじめ通年の犯罪・非行防止、社会浄化活動費
3千539万4508円
- 2 更生保護施設への助成および保護観察を受けている者への更生援助金
190万1300円
- 3 研修・研究・矯正施設など視察諸経費
1千46万1808円
- 4 関係機関・団体との連絡調整費
105万8088円
- 5 更生保護協力団体(更生保護女性会、BBS会、健全育成団体など)への助成費
813万6491円
- 6 運動諸経費(趣意書作成費、郵送費、連絡費、人件費など)
1千400万3849円

現在、聖籠町、新発田市、阿賀野市、胎内市の保護司で新発田阿賀北地区保護司会が組織されており、犯罪予防活動や、罪を犯した人たちの立ち直りを援助する活動を行っています。

保護司は、犯罪のない明るい社会を目指し、日々地道に活動しています。この活動に、町民皆さまから変わらぬお力添えをいただきますよう、今後ともよろしくお願い申し上げます。

問 役場町民課 町民サービス係(内線114)

町長の動向 (11月分)	
3日	文化祭開祭式 文化の日記念式典
5日	安全・安心の道づくりを求める全国大会
7日	豊栄郷清掃施設処理組合議会定例会
10日	敬和学園大学「地域学入門」講演
11日	(株)新潟国際貿易ターミナル取締役会
13日	納税表彰式
14日	聖籠の杜取締役会
15日	忘れるな拉致県民集会
16日	まちづくり懇談会
17日	12月補正予算町長査定
18日	県関係者有識者講演会及び町民懇談会
19日	全国石油備蓄基地市町村連絡協議会陳情 全国町村長大会
27日	新発田地域広域事務組合議会 下越福祉行政組合議会
28日	除雪出動式

INFORMATION

お知らせ

お問い合わせ先

聖籠町役場	☎27-2111
町民会館	☎27-2121
図書館	☎27-6166
町保健福祉センター	
保健福祉課	☎27-6511
長寿支援課	☎20-7433
上下水道課 (上下水道管理棟)	☎27-5141
診療所	☎27-1234

11月の行事

《相談事業》

ところ 役場1階会議室

◆行政相談

11日(火)午前10時～11時30分

問 役場総務課(内線225)

ところ 結いハート聖籠

◆心配ごと相談(随時開催)

◆無料弁護士相談

27日(木)午後1時～4時

問 聖籠町社会福祉協議会
☎28-7110

《保健福祉事業》

◆乳幼児健康診査

○2歳6ヶ月児歯科健診

10日(月)午後1時20分～

○2歳児歯科健診

11日(火)午後1時20分～

○3歳児健診

17日(月)午後1時～

○乳児健診

28日(金)午後1時～

◆学級

○育児学級

6日(木)午後1時15分～

問 保健福祉課
(町保健福祉センター内)
☎27-6511

聖籠子育てアプリ登録はこちら!



9月の届出

げんきなよい子

出生

赤ちゃん 保護者 行政区

ほのか 歩乃果 ちゃん (高松 孝一) 亀塚

アaron AARON ちゃん (DIAMANTIDI EDUARD) 亀塚

みなと 海成音 ちゃん (小谷野 麻奈美) 汐美台

あやと 絢斗 ちゃん (武田 光) 杉谷内

ひろみつ 浩光 ちゃん (柴田 浩行) 山大夫

あやな 彩風 ちゃん (山田 純) 藤寄

この 好 ちゃん (菊地 拓) 苔沼

えみり 瑛美莉 ちゃん (佐藤 麻世) 亀塚

るる 琉月 ちゃん (小林 和総) 二本松

いっせい 稜犀 ちゃん (青池 辰徳) 二本松

幸せ多い人生を

婚姻

新郎・新婦 行政区

斉藤 奨 さん } 正庵
(河内) 優衣 さん }

桜井 翔大 さん } 亀塚
(石田) 優奈 さん }

ごめいふくをお祈りします

死亡

氏名 年齢 行政区

渡辺 ミツイ さん (103歳) 次第浜

斉藤 春子 さん (100歳) 蓮湯

瀬高 紀 さん (89歳) 二本松

長谷川 サト さん (92歳) 網代浜

渡辺 敬司 さん (93歳) 山諏訪山

富樫 仙衛 さん (72歳) 桃山

(注1) 町役場へ届出を提出された方で届出の際にご承諾をいただいた方のみ掲載しています。

(注2) 略した文字で掲載しています。戸籍の氏名と異なることがあります。ご了承ください。

10月から新型コロナウイルス ワクチン定期接種を実施しています

- 対** 聖籠町に住民票があり、次のいずれかに該当する、接種を希望する方
- ・65歳以上の方
 - ・60～64歳で、心臓、腎臓、呼吸器、免疫機能に障害がいのある身体障害者手帳1級相当の人
 - ・ヒト免疫不全ウイルスによる免疫機能障がいのある人
- ※医療機関窓口にて「身体障害者手帳」を提示してください。

接種期間

令和7年10月1日～令和8年3月31日 ※期間中に1回

接種費用

自己負担額 8000円 ※期間中1回のみ
生活保護を受給している方は無料

接種券・予診票

医療機関に備え付けのものを使用してください。
※個別通知などはしません。

新型コロナワクチンの有効性・安全性などの詳しい情報については、厚生労働省ホームページの「新型コロナワクチンについて」のページをご覧ください。
ホームページをご覧にならない場合は、お住まいの市町村等にご相談ください。



厚労 コロナ ワクチン 検索

問 保健福祉課(町保健福祉センター) 健康推進係 ☎27-6511

聖籠町不育症治療費助成制度始まりました

不育症治療に要した費用の一部を助成します。
令和7年4月1日以降に治療を終えた方が助成の対象です。
申請は治療終了後、速やかにお願います。

不育症とは… 妊娠はするものの、流産、死産または新生児死亡などを繰り返してしまう症状のことをいいます。

1 対象者

不育症治療を受けた法律上の婚姻をしている夫婦であって、以下のすべてに該当する場合、助成の対象になります。

- (1) 医療機関において不育症と診断され、治療の必要が認められた方。
- (2) 夫婦いずれか一方が、受療日および申請時において聖籠町に住所を有している方。
- (3) 法律上の婚姻をしている夫婦。
- (4) 町税などの滞納のない方。

2 助成額

1年度あたり10万円まで。ただし、入院費、食事代、文書料、消費税などは助成対象外です。
※申請年度から連続5年度までを助成対象

3 申請手続き

治療が終了した日の属する年度末(3月31日)までに、聖籠町保健福祉課(保健福祉センター内)で手続きを行ってください。

提出する書類

下記のほか、申請書の記入時に通帳など振込先口座がわかるものが必要です。

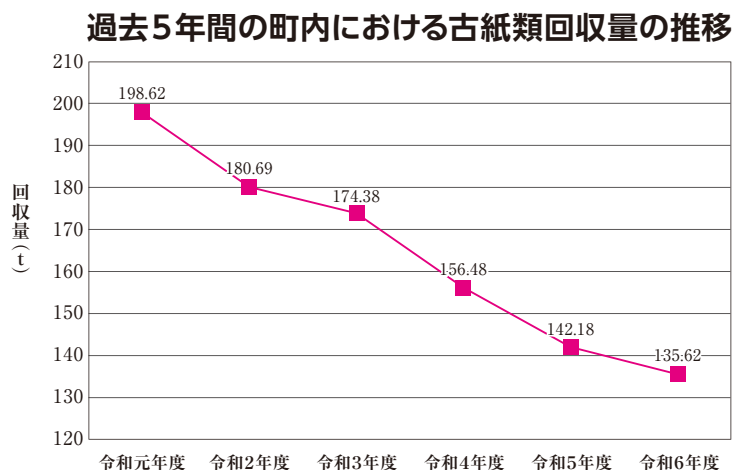
- ① 聖籠町不育症治療費助成事業受診等証明書
- ② 不育症治療を受けた保険医療機関が発行する領収書
- ③ 不育症治療費助成事業決定通知書(他市町村事業による助成を受けている場合)

申・問 保健福祉課(町保健福祉センター内) 健康推進係 ☎27-6511

古紙類のリサイクルにご協力ください

紙類は、私たちの暮らしに欠かせないものであり、一番身近なリサイクル品です。

下のグラフは、町の過去6年間の古紙回収量を示したのですが、令和6年度と令和元年度を比較すると回収量は、60t以上減少しています。



町では、古紙類を次の3分類に分けて分別をしています。

新聞紙

雑誌類

段ボール

※回収場所は、集落公会堂などの指定場所になります。

ごみステーションではありません。

(詳しくは、ごみの出し方辞典をご確認ください。)

※紙パックは、よく洗って切り開いてからごみステーションの緑色のネットに入れてください。

特に、古紙類のうち、雑誌類については、雑誌だけではなく、**広告チラシ・封筒・菓子箱・ティッシュ箱なども一緒にまとめることができます。**

これら古紙類を町のごみ指定袋に入れてしまうと、ただの可燃ごみとなってしまうのですが、きちんと分別することで、資源化することができます。

回収場所に出していただいた古紙類は、町の貴重な財源の一部となり、ごみ処理費用の一部として充てさせてもらっています。

令和6年度における古紙回収売却金：161万円

循環型社会構築のため、引き続きリサイクルのご協力をよろしくお願い致します。

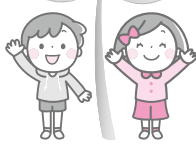


町の回収拠点に出すことで、貴重な財源になるんだね！



エココロ

通信



エコなエココロで
育む未来

参加費
無料

認知症に関する事業のご案内

認知症の人を介護する 家族のつどい

認知症の人などを介護する家族が集まり、日頃の介護の悩みや医療・介護サービスなどについて相談、情報交換できる場です。

日 11月10日(月)
午前10時30分～正午

会 町保健福祉センター

「オレンジカフェなごみ」 (認知症カフェ)

認知症の人やご家族、地域の方などなたでも気軽に参加できる場です。

お茶を飲みながら一緒に交流しませんか？

認知症の相談もできます。

日 11月17日(月)
午後1時30分～3時

会 なごみの家(結いハート聖籠脇)

申・問

聖籠町地域包括支援センター
(町保健福祉センター内) ☎27・6521

オレンジカフェ グループホームせいろう

1階・2階開放し、途中参加、退室も可能です。

入所者の方とのお茶を飲みながらゆっくりお話しませんか？

認知症の方、介護をしている方、地域の方どなたでもご参加いただけます。

日 11月28日(金)
午後1時30分～3時

会 グループホームせいろう

申・問

グループホームせいろう
(聖籠町大字大夫2204-1) ☎27・1151

【認知症事業にご参加にあたってのお願い】

- ・各申し込み先に連絡をお願いします。
- ・悪天候などにより、中止となる場合があります。その際は申し込みされた方へご連絡いたします。





男女共同参画通信 vol.83

新潟県多様で柔軟な働き方・女性活躍実施企業
認定制度の愛称及びロゴマークが決定しました

令和7年4月に創設した「新潟県多様で柔軟な働き方・女性活躍実施企業認定制度」の愛称とロゴマークを公募し、このたび、選考委員会における審査を経て最優秀作品を選定し、愛称とロゴマークが決定しました。

愛称	Ni-ful (ニーフル)
ロゴマーク	

(1)愛称部門(応募総数770作品)

・コンセプト 新潟の頭文字「Ni」と、「充実(Full)」などを組み合わせ、多様で柔軟な働き方や誰もが充実した人生を送ることができる社会を目指す、との意味が込められています。

(2)ロゴマーク部門(応募総数154作品)

・コンセプト 「笑顔」をモチーフに、新潟の頭文字「n」とwomanの頭文字「w」などを組み合わせ、笑顔をモチーフに、明るく前向きなイメージをデザイン化しています。

※本制度の内容や申請方法など詳しくは
新潟県ホームページをご参照ください

ニーフル企業

検索

CLICK

申・問 公益財団法人新潟県女性財団
☎025-285-6610

11月12日(水)～25日(火)は
「女性に対する暴力をなくす運動」

内閣府男女共同参画推進本部では、毎年11月12日から25日を「女性に対する暴力をなくす運動」の実施期間と定め、地方公共団体や女性団体などが連携して、社会の意識啓発、女性に対する暴力の問題に関する取組を一層強化しています。

暴力は、性別やお互いの間柄を問わず、決して許されるものではありません。

すべての人の人権が尊重され、男女が性別にかかわらず、その個性と能力を十分に発揮することができる男女共同参画社会を実現させるために克服すべき重要な課題です。

これを機会に、みんなで女性に対する暴力について考え、暴力を許さない社会づくりを進めましょう。

申 役場総務課 総務管理係(内線222)

松屋銀座

「新潟ドッカン祭り」に出店!

11月19日(水)から25日(火)まで松屋銀座にて開催される「新潟ドッカン祭りin松屋銀座」に、せいろうkitchenとkallwillstore(新潟市江南区)が共同で出店します。

今年の日玉商品は、聖籠町産のシャインマスカットを贅沢に使用し、kallwillstoreオーナーパティシエの木村智氏監修のもとで開発された高品質なチョコレートです。素材本来の甘さを最大限に引き出すことにこだわり、口いっぱいに広がるシャインマスカットの芳醇な香りと、濃厚なチョコレートの絶妙なハーモニーをお楽しみいただけます。

日 11月19日(水)～25日(火)
会 松屋銀座(東京都中央区)
他 出店
せいろうkitchen × kallwillstore



せいろうkitchen Instagram

問 せいろうkitchen(聖籠町農産物加工センター) ☎20-7212

令和7年分決算・消費税等 説明会を開催します

新発田税務署では、事業や農業の所得がある方や消費税の申告が必要となる方を対象に青色申告会の協力を得て、令和7年分決算・消費税等説明会を次のとおり開催します。

所得税および消費税の決算の仕方や決算書・収支内訳書の作成方法や作成に当たっての注意点などを説明します。

説明会で使用する資料は、当日、会場で配付し、講師は関東信越税理士会新発田支部から派遣された税理士、新発田税務署の記帳指導担当者が行います。

対象	開催日	開催時間	会場
農業所得関係 (青色申告者)	12月2日 (火)	午前10時から 正午	阿賀野市水原保健センター 2階研修室 (阿賀野市岡山町10-15)
事業所得関係 (青色申告者)		午後1時30分から 午後3時30分	
農業所得関係 (青色申告者)	12月3日 (水)	午前10時から 正午	新発田市生涯学習センター 多目的ホール (新発田市中央町5-8-47)
事業所得関係 (青色申告者)		午後1時30分から 午後3時30分	
農業所得関係 (白色申告者)	12月4日 (木)	午前10時から 正午	新発田市生涯学習センター 多目的ホール (新発田市中央町5-8-47)
事業所得関係 (白色申告者)		午後1時30分から 午後3時30分	
消費税課税事業者 など	12月5日 (金)	午前10時から 正午	新発田市生涯学習センター 多目的ホール (新発田市中央町5-8-47)
		午後1時30分から 午後3時30分	

※ 注意事項

- 1 事前のご予約は必要ありませんので、説明会開始の時間までに直接会場にお越しください。
- 2 会場の駐車場は台数に限りがありますので、なるべく公共交通機関をご利用ください。
- 3 開催会場への直接のお問い合わせは、ご遠慮ください。

問 新発田税務署 個人課税第一部門 ☎0254-22-3162(直通)
通話可能時間:午前8時30分～午後5時

年金相談・お手続きの際は、ぜひご予約を！

日本年金機構の全国の年金事務所では、年金相談や年金請求手続きについて、「事前予約」を行っています。お待たせ時間の少ない予約相談をぜひご利用ください。

◆予約相談希望日の1か月前から前日まで受付しています。

◆お申し込みの際は、基礎年金番号のわかるもの（年金手帳や年金証書など）をご用意ください。

ご予約方法は、全国共通の予約専門受付電話「0570-05-4890」、電話が混雑している場合にはお近くの年金事務所に、電話・来訪時にお申し込みください。

お問い合わせ 日本年金機構 新発田年金事務所 お客様相談室
☎0254-23-2128（ダイヤルプッシュ1→2）

納めた国民年金保険料は 全額が社会保険料控除の対象です！

国民年金保険料は所得税法および地方税法上、健康保険や厚生年金などの社会保険料を納めた場合と同様に、社会保険料控除としてその年の課税所得から控除され、税額が軽減されます。

控除の対象となるのは、令和7年1月から令和7年12月までに納められた保険料の全額です。過去の年度分の保険料や追納された保険料も含まれます。

また、ご自身の保険料だけでなく、ご家族（配偶者やお子さまなど）の負担すべき国民年金保険料を支払っている場合、その保険料も合わせて控除が受けられます。

なお、本年中に納付した国民年金保険料について、社会保険料控除を受けるためには、年末調整や確定申告を行うときに、保険料を支払ったことを証明する書類の添付が必要となります。

このため、令和7年1月1日から令和7年9月30日までの間に国民年金保険料を納付された方には、10月下旬から11月上旬にかけて日本年金機構から「社会保険料（国民年金保険料）控除証明書」が送られますので、申告書の提出の際には必ずこの証明書または領収証書を添付してください。

また、令和7年10月1日から令和7年12月31日までの間に、今年はじめて国民年金保険料を納められた方には、翌年の2月上旬に送られる予定です。

国民年金は、老後はもちろん不慮の事故など万一のときにも心強い味方となる制度です。保険料は納め忘れのないようキチンと納めましょう。

お問い合わせ ねんきん加入者ダイヤル

電話番号 (ナビダイヤル) 0570-003-004
050から始まる場合は、(東京) 03-6630-2525

〈受付時間〉

- ・月～金曜日 午前8時30分～午後7時
- ・第2土曜日 午前9時30分～午後4時
- ・休日、祝日（第2土曜日を除く）、12月29日～1月3日はご利用いただけません。

☐ 「ナビダイヤル（0570から始まる番号）」と「一般電話（03から始まる番号）」は通話料金がかかります。（ナビダイヤルは、通話料定額プランの対象外です。）

☐ 「0570」の最初の「0」を省略したり、市外局番をつけて間違い電話になっているケースが発生していますので、おかけ間違いのないようご注意ください。



☐ 「基礎年金番号」または「照会番号（各種通知書などに記載のもの）」がわかるものをご用意ください。

企業版ふるさと納税による寄附を受けました

町では、企業版ふるさと納税(※)を活用して、地方創生事業に取り組んでいます。

この度、以下のとおり寄附を受けましたのでお知らせします。

(※)“企業”が国に認定された地方公共団体の地方創生事業に対して“寄附”を行った場合に、税制上の優遇措置を受けられる制度です。

 おおつか こどもクリニック (企業ロゴマーク)	企 業 名	医療法人 彩佑会 おおつかこどもクリニック
	本 社 所 在 地	新潟県新潟市中央区近江3-1-45
	寄 附 年 月	令和7年9月
	寄 附 額	20万円
	活 用 事 業	アルビレッジを拠点とした地域活性化プロジェクト
 SIEMPLE (企業ロゴマーク)	企 業 名	シエンプレ株式会社 ※風評被害対策をはじめとする情報リスクへの対応を通じて、健全な情報環境の実現を目指す企業であり、口コミ回答サイト「kai」、注文住宅メディア「注文住宅の世界」を運営しています。
	本 社 所 在 地	東京都港区赤坂 4-2-19赤坂 SHASTA EAST8F
	寄 附 年 月	令和7年9月
	活 用 事 業	しごとづくり～地域資源を活かした魅力ある産業を形成する～

※「アルビレッジを拠点とした地域活性化プロジェクト」へのご寄附については、寄附額のうち10%を町の地方創生事業に充当しています。

恋かふえとハートマッチにいがた 臨時サポートセンターを同時に開催します

日 11月16日(日)午前10時～午後5時

会 ほっとHOT・中条(胎内市西本町11-11)

無料の個別相談 恋かふえ

異性との出会いから交際や結婚までのお悩みを専門家に気軽に相談できる個別相談会です。

対 結婚を希望する方、そのご家族の方など
(定員:10人(組))

内 1人(組)あたり45分、
オンライン(ZOOMを予定)での相談も可

申・問 (株)アイリンクス ムループ事務局の
申し込みフォームからお申し込み
☎025-290-7606
(午前9時～午後6時 ※土日祝も受付)



◀ムループ事務局
予約ページ



新潟県の会員制婚活マッチングシステムの臨時サポートセンターです。新規入会登録も受付します。

対 結婚を希望する20歳以上の独身の方

内 閲覧は45分間利用可、お引合せ申込は
3人まで可

申 ハートマッチにいがたホームページから予約

問 にいがた出会いサポートセンター

☎025-384-4151
(定休日:火、第1・3木、金)
<会員登録料>

20代:9000円
30代以上:11000円



◀ハートマッチ
にいがた
ホームページ

聖籠町の 結婚支援

結婚支援の
お問い合わせ

総合政策課 政策係
(内線261)

入会登録料の
半額補助
あります!



入札結果

入札日 8月19日～9月26日

	件 名	場 所	契約額(円)	業者名	納入完了日または工事(委託)期間最終日	入札方法
1	庁舎中央玄関屋根防水及び外壁改修工事	聖籠町大字 諏訪山 地内(聖籠町役場)	1,309,000	曾根建(株)	令和7年10月23日	(指)
2	派川加治川維持管理業務委託	聖籠町 東港5丁目 地内	1,155,000	(有)栗原緑樹園	令和7年10月19日	(指)
3	消雪井戸点検業務委託	聖籠町内一円	1,276,000	(株)カトウ工業	令和8年3月19日	(指)
4	浦山3号消雪井戸ポンプ取替工事	聖籠町大字 大夫興野 地内	1,540,000	(株)カトウ工業	令和7年11月19日	(指)
5	蓮湯二ツ山3号線道路舗装工事	聖籠町大字 蓮湯 地内	2,244,000	フジマ舗道(株)	令和7年10月29日	(一)
6	蓮湯新田別行線道路舗装補修工事	聖籠町 東港6丁目 地内	1,705,000	(株)下越道路	令和7年11月8日	(一)
7	社会教育施設用パソコン等借上	聖籠町町民会館	5,630,460	(株)BSNアイネット	令和12年10月31日	(一)
8	文化財調査室デスクトップパソコン借上	聖籠町町民会館	813,120	(株)BSNアイネット	令和12年10月31日	(一)
9	茨島線道路改良工事	聖籠町大字 網代浜 地内	17,270,000	(株)北伸建設	令和8年3月23日	(指)
10	国道113号文差点改良工事に伴う雨水排水管移設設計業務委託	聖籠町大字 次第浜 地内	1,782,000	小林測量(株)新発田支店	令和7年11月26日	(指)
11	寺島網代浜線道路改良工事に伴う消火栓移設工事	聖籠町大字 諏訪山 地内	1,562,000	(株)北聖	令和7年11月28日	(指)
12	新潟新発田村上線道路改良工事に伴う配水管移設工事	聖籠町大字 二本松 地内	11,660,000	(株)聖籠第一設備	令和8年3月5日	(指)
13	杉谷内第26マンホールポンプ場ポンプ取替工事	聖籠町大字 次第浜 地内	5,390,000	(株)聖籠第一設備	令和8年3月27日	(指)
14	藤寄H・I区配水管布設替詳細設計業務委託	聖籠町大字 藤寄 地内	5,346,000	(株)昭設計事務所新潟支店	令和8年1月29日	(一)

※●:指名競争入札 ○:制限付一般競争入札

秋の火災予防運動

秋の火災予防運動が実施されます。

標語『急ぐ日も 足止め火を止め 準備よし』



■ 11月9日(日)から15日(土)までの7日間

住宅防火 いのちを守る

10のポイント

1 4つの習慣・6つの対策

4つの習慣

○寝たばこは絶対にしない、させない。

○ストーブの周りには燃えやすいものは置かない。

○コンロを使うときは火のそばを離れない。

○コンセントはほこりを清掃し、不要なプラグは抜く。

6つの対策

○火災の発生を防ぐために、ストーブやコンロなどは安全装置の付いた機器を使用する。

○火災の早期発見のために、住宅用火災警報器を定期的に点検し、10年を目安に交換する。

○火災の拡大を防ぐために、部屋を整理整頓し、寝具、衣類およびカーテンは、防災品を使用する。

○火災を小さいうちに消すために、消火器を設置し、使い方を確認しておく。

○お年寄りや身体の不自由な人は、避難経路と避難方法を常に確保し、備えておく。

○防火防災訓練への参加、戸別訪問などにより、地域ぐるみの防火対策を行う。

住宅用火災警報器は古くなると電子部品の寿命や電池切れなどで火災を感じしなくなることがあるため、とても危険です。10年を目安に交換しましょう。

問 新発田地域広域事務組合消防本部予防課

☎ 0254・222・8096

またはお近くの消防署、分署、出張所まで

「税を考える週間」

国税庁では、毎年11月11日から11月17日を「税を考える週間」とし、様々な広報施策を行っています。今年のテーマは、「これからの社会に向かって」です。

この税を考える週間の行事の一環として、新発田税務署管内の中学生・高校生の皆さんから応募された、税に関する作文などの優秀作品の展示を行います。

皆さんの暮らしと税の関わりに触れるきっかけとして、ぜひお越しください。

日 11月11日(火)～11月17日(月)

会 イオンモール新発田2階 ソフトバンク横イベントスペース

問 新発田税務署

☎ 0254・222・3161

11月は新潟県拉致問題など 啓発月間です

拉致問題などの早期解決には、国の取組みを後押しするため、世論を一層喚起していくことが重要です。皆さま一人ひとりが、拉致を決して許さない、そして一日も早く、全ての拉致被害者を取り戻すという強い決意が表明されることは、この問題の解決に向けた力強い後押しとなります。

拉致問題などに関する関心や理解を深めていきましょう。



新潟県国際課 拉致問題調整室
ホームページはこちら

適職を探そう！一般職業
適性検査を実施します

「自分に合う仕事ってなんだろう？」「自分の得意、不得意ってなんだろう？」「職種選択にお悩みの方を対象に、職業適性の検査を行います。筆記検査により7種の能力の測定を行います。後日、個別に結果のフィードバックも行っています。

対 15～49歳で就業していない方(要申込) 定員8名

日 11月20日(木)

午後2時～4時

会 聖籠町立図書館 会議室

適性検査以外にも15～49歳で就業していない方を対象に、就職についての個別相談を行っています。詳しくはお問い合わせ下さい。

申・問 下越地域若者サポートステーション

☎ 0254・288・8735

電話受付時間
平日午前10時～午後5時まで
(第2金曜日は休館日)

腎臓を守る教室

日 11月19日(水)午後3時～4時(受付開始2時30分)

※相談コーナーは講演終了後開始

会 新潟聖籠病院1階 特設会場

内【講演】今年度3回開催した腎臓を守る教室の総集編です。4回目の今回は、過去のアンケートで要望の多かった管理栄養士の講演を予定しています。

【相談コーナー】健康に関するご相談を看護師・薬剤師・臨床検査技師・管理栄養士・理学療法士がお受けします。お気軽にご相談ください。

¥ 無料

申・問 電話または外来受診時にお申し込みください。※どなたでも参加いただけます。

☎ 025・256・1010

(電話受付時間 平日午前10時～午後5時まで)

トップチーム

【聖籠町「ふるさと納税」で選手と貴重な体験を!】

聖籠町とアルビレックス新潟は2024年より「企業版ふるさと納税」による寄附の募集を行っていますが、今年から一般の方向けの聖籠町「ふるさと納税」の返礼品に、アルビレックス新潟の選手との交流やサッカー体験が追加されたことをご存じでしょうか。

アルビレックス新潟に関する返礼品を3種類採用いただき、新潟聖籠スポーツセンターアルビレッジを会場に、9月14日(日)に選手と交流ができる体験メニュー(写真撮影会、サッカー教室)を実施しました。

※もう一つのメニューは、練習見学・選手との交流会(10月12日(日)実施)。

写真撮影会には若月大和選手・奥村仁選手・新井泰貴選手、サッカー教室には岡本将成選手・森昂大選手が参加。写真撮影会は、本格的なセットが組まれただけでなく、アルビレックス新潟のオフィシャルカメラマンが撮影。晴天に恵まれた中で実施したサッカー教室は、まるで選手によるプライベートレッスンのように参加した子どもたちが選手と思い切りサッカーを楽しんでいました。



11月開催ホームゲーム予定

〈2025明治安田J1リーグ〉

※会場はデンカビッグスワンスタジアム

第37節 11月30日(日) vs 柏レイソル 午後2時キックオフ

レディース

【2025/26 WEリーグ クラシエカップ開幕】

10月25日(土)2025/26WEリーグ クラシエカップが開幕、アルビレックス新潟レディースは新潟市陸上競技場にて三菱重工浦和レッズレディースとグループステージ初戦を戦いました。カップ戦2戦目は11月30日(日)ヨドコウ桜スタジアムにてセレッソ大阪ヤンマーレディースと対戦します。『超えて、奪う。』を合言葉にタイトルへ挑みます。



アルビレックス新潟レディースホームページ
試合日程や結果をチェック!▶



【やさしいサッカー教室】

今シーズンも“やさサカ”を開催中。すでにサッカーに取り組んでいる女の子はもちろん、「ボール蹴ったことないけど、大丈夫かな?」と感じている未経験者も楽しんでいただけるサッカー教室です。アカデミースタッフやレディース選手が講師となり、女の子同士と一緒にボールに触れながら上達することができます。「わたしもちょっとやってみたい!」という大人の方にもご参加いただいています。

詳細は二次元コードより▶



11月開催ホームゲーム予定

〈2025/26 SOMPO WEリーグ〉

※会場はデンカビッグスワンスタジアム

第13節 11月8日(土) vs. ジェフ千葉レディース 午後1時キックオフ



JAPANサッカーカレッジからのお知らせ



【第46回北信越国民スポーツ大会にてJAPANサッカーカレッジの選手、スタッフが多数在籍する新潟県選抜が優勝しました!】

8月10日(日)、富山県の高岡スポーツコア サッカー・ラグビー場にて「第46回北信越国民スポーツ大会 決勝」が行われ、JAPANサッカーカレッジの選手、スタッフが多数在籍する新潟県選抜が見事優勝を果たし、本大会出場を決めました。決勝では、富山県選抜と対戦。延長戦までもつれ込んだ激闘を1-0で制し、北信越代表の座をつかみ取りました。

10月4日(土)から行われる本大会では、京セラ株式会社滋賀東近江工場総合グラウンドにて、神奈川県選抜と対戦予定です。新潟県勢としては、2009年以来の全国優勝を目指して戦います。



【聖籠夏まつりに参加してきました】

8月2日(土)、3日(日)に「第27回聖籠夏まつり」へマネージャー・トレーナー科の学生が参加しました。キックターゲットなど各種イベントブースの運営を実施し、未就学児からご年配の方まで、幅広い年代の方々に楽しんでいただきました。今後も地域活動へ積極的に参加していきます。詳しい情報は、チラシ・SNS・ホームページにて随時お知らせします。



聖籠中学校で『探究みらい』カタリバ 開催

— 未来を生きる君たちへ —

感じてほしい、大人の本気。考えてほしい、自分には何ができるか。ともに創ろう、持続可能な未来。
私たちには、社会を変え未来を創る力がある…

去る10月2日(木)、3日(金)、聖籠中学校において「総合的な学習の時間」に総勢18名の講師を招いてワークショップを開催しました。中学3年生の生徒たちが、社会に貢献して生きる大人からその生き方について話を伺い、自らの生き方や社会課題について考える素敵な時間となりました。



お問い合わせ 教育未来課 (内線310)

介護予防講演会を開催しました

9月19日(金)、聖籠町文化会館で介護予防講演会『さあ、やろう! いきいき元気のために私たちができること』を開催しました。

講演会では、大分県を健康長寿先進地に導いた作業療法士で株式会社アイトラック代表取締役の佐藤孝臣^{たかおみ}先生に令和5年度から引き続きご講演いただきました。

佐藤先生は、少子高齢化に伴う働き手の減少により介護サービスが受けられない地域が出てきていること、いくつになっても体の改善はできること、住民が助け合い、地域の活性化につなげている事例の紹介などをお話しになり、110名の参加者の皆さんは、熱心に耳を傾けていました。

講演のあとの、町の介護予防事業『聖籠町パワーアップ教室』の紹介では、教室参加前と参加後の事例動画により、教室参加者の体が改善した様子を見ていただき、パワーアップ教室の効果を知っていただきました。



お問い合わせ 聖籠町地域包括支援センター(町保健福祉センター内) ☎27-6521



れいと
高橋 嶺斗ちゃん



せな
平野 世柊ちゃん



なつめ
武田 夏芽ちゃん



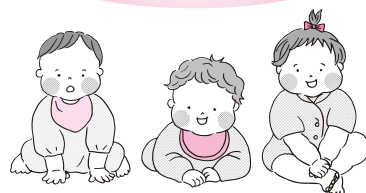
うい
西湊 羽唯ちゃん



きよ
八幡 輝好ちゃん

町の宝で～す

9月の乳児検診から



元気に育ってね！

この写真は保健福祉センターで行われている乳児検診会場で主に4か月検診対象乳児を撮影しています。

「食は味楽来」

注目！ 安価で栄養たっぷりの学校給食

物価が高騰し、献立に困ったとき、給食のレシピを検索してはいかがですか？

給食も物価高騰の影響はありますが、必要な栄養素がとれるように工夫しています。たんぱく質をとるために、聖籠町産の大豆、大豆から作られる豆腐、厚揚げなどをよく使います。

調理場のホームページでは、その日の子どもたちの感想を毎日アップしていますので、ぜひご覧ください。

給食メニューのレシピは、町のホームページ「食は味楽来」でも紹介しています。

給食調理場の
ホームページは
こちらから



給食レシピ せいろうの豆サラダ

◎材料(4人分)

小松菜	20g	酢	小さじ1
にんじん	20g	しょうゆ	小さじ1
キャベツ	60g	砂糖	小さじ1/2
きゅうり	60g	塩	少々
大豆(乾)	20g	こしょう	少々
サラダ油	小さじ1	白いりごま	小さじ1

◎作り方

- ① 大豆は、さっと水洗いして、4～5倍の水に一晩つけておく。水を入れかえて火にかけ、沸騰してから30分以上ふっくらと柔らかくなるまで煮る。煮えたら、冷ましておく。(ゆで汁の中で冷ますとしわがよりにくい。)
- ② 小松菜は、ゆでて水にとり、1cm位の長さに切る。
- ③ にんじんは、千切り、キャベツは6mm位の幅の千切りにする。ゆでて、冷ましておく。
- ④ きゅうりは、3mmの輪切りにして軽く塩(分量外)をして、水気をしぼる。
- ⑤ 調味料を合わせてドレッシングを作る。
- ⑥ ①～④を合わせて、⑤のドレッシングと和え、いりごまを混ぜる。



大豆は、栄養豊富で、聖籠町の地場産物です。苦手な子もいますが、食べてほしい食材のひとつです。やわらかく煮た大豆は、サラダでもおいしくいただけます。大豆を煮る時間がないときは、ゆで大豆を使いましょう。

お問い合わせ 学校給食共同調理場 栄養教諭 ☎27-7730



聖中祭開催!!

9月13日(土)、恒例の聖中祭が開催されました。
緑・赤・黄・青の4色のチーム(軍)に分かれた生徒達
ました。また、四軍すべてがお互いの健闘をたたえ合う姿に
団長を支え、各軍をまとめてきた副団長から、聖中祭を終え、



黃軍

「悔いのない聖中祭、みんなありがと！」 江^{ゆい}結^い衣


私たちは「獅子奮迅」というスローガンのもと活動してきました。「獅子奮迅」は勢いよく奮い立って激しく暴れまわるという意味です。そのため、振り付けは暴れて見える振り付けを考えました。応援団にはうまく振りを教えることができたけれど、黄軍全体で教えるとなると大変でした。しかし、応援団のみんなで声を出してしっかり伝えることができました。本番の発表では、全体的に振りが揃い、声もしっかり出ていたのととてもいい発表になりました。結果は、応援と競技では2位、デコパネルの部では1位をとることができ、総合2位を取ることができました。優勝はできなかったけれど、みんなで応援ができてとても楽しく、悔いの残らない聖中祭になりました。黄軍のみんなのおかげです！本当にありがとうございました。1, 2年生は来年も頑張てね！



青軍

「感謝の聖中祭」 佐久間 稀生き い

私たち青軍は、「剛力剛力」(ゴリゴリ)というスローガンをかけ、夏休み前から準備や練習に取り組んできました。青軍はゴリラをマスコットにしたので、応援パフォーマンスでもゴリラ感を出すため、みんなで振付や隊列を考えました。応援練習の終わりには、必ず円陣をして士気を高めました。悩むこともありました。応援団や3年生に助けられ、やりきることができました。聖中祭本番では、全員で声を出し、応援合戦以外でも互いに応援合いながら楽しんで競技ができました。全員で創り上げた応援で1位をとることができ、とても嬉しかったです。最後まで盛り上げ、一緒に楽しんできた青軍のみんな、本当にありがとうございました。このメンバーで最高の思い出をつくることができて良かったです。青軍最高でした!!



「過去一燃えた聖中祭」 せんう
長崎 占宇

僕は、副応援団長として「みんなを楽しませつつ、優勝を目指すチームを作ること」を意識して取り組んできました。その結果、見事に総合優勝という最高名誉を受賞することができました。その過程で様々な困難に直面しましたが、みんなで壁を乗り越えることができました。僕が一番思い出に残ったのは2年生リレーです。最下位から2位におどり出て、優勝に近づいたからです。改めて、赤軍でよかったです。





4軍激闘 聖中祭

元気いっぱい

せいらう幼稚園運動会

