

PUBLIC INFORMATION

# 聖籠町

町のイメージキャラクター



聖籠町公式SNS



LINE



X



マチイロ

無料アプリで広報せいろうが手軽に  
閲覧できるようになりました。

iOS



Android



## 海を舞う プロの華麗なライディング

9月15日(月・祝)に「聖籠町長杯サーフィン大会2025」を開催しました。エキシビジョンではプロサーファーが出演し多くの観客を魅了しました。(関連記事を31ページで紹介しています。)

広報せいろう  
2025

10 October No.591



せいらう幼稚園では日々の保育の充実に努めるとともに、外部講師による専門的な教育活動や地域と連携した活動を積極的に取り入れ、様々な経験を通して子どもたちの豊かな心と健やかな体を育てています。

## 講師による専門的な指導

### 毎週の英語活動

町内の小学校とせいらう幼稚園を兼務するALT(外国語指導助手)により、英語に楽しく親しませます。



### スポーツ教室

スポネットせいらうの指導者による運動遊びを通して、幼児期に必要な運動能力を育てます。



### 絵画教室

自分の思いを楽しく生き生きと表現することにより、創造性と豊かな感性を育てます。



### 手話教室

手話を学ぶことを通して、気持ちを通じ合う喜びと安心感を体験します。



### 食育指導

野菜の栽培活動や、町の管理栄養士による指導と給食センターの見学などを通して「食」への関心を高めます。



### お茶会

日本の伝統文化に親しみ、礼儀作法の大切さに触れます。



## 地域に根差した活動

### アイガモの放鳥

お米作りのためのアイガモ農法を教えてもらい、田んぼに優しく放鳥しました。



### サツマイモの栽培

蓮漣地域の方から植え方を教えてもらい、秋には一緒に収穫をします。



## 指導力向上に向けて職員研修にも力を入れています

せいらう幼稚園では、大学教授を指導者に招いて年3回の研究保育協議会を開催しています。「4歳児研究保育協議会(5月)」「3歳児研究保育協議会(6月)」には、町内私立認定こども園の職員も参加しています。11月に開催する「5歳児研究保育協議会」には、町内の私立園・小中学校の職員・近隣市町村の職員も参加し、保育の充実と教育の円滑な接続に向けて話し合いを行います。



お問い合わせ 教育未来課(内線305)



# 一人一人の豊かな心と体を育てる 町立せいらう幼稚園



せいらう幼稚園では、一人一人の個性や発達、興味・関心を大切にしながら「生活する力」「かかわる力」「学ぶ力」の3つの力を高めています。



春には、園庭の桜が満開です

### ～園生活での1日の流れ～

午前 7時	早朝保育開始
8時30分～	登園・朝の遊び
9時	朝の会 教育活動
11時30分	給食
午後 1時	絵本の読み聞かせ・午睡
2時30分	帰りの会
3時	降園
午後 7時	延長保育・おやつ・自由遊び 延長保育終了 閉園



## ～せいらう幼稚園の特色～



✿ 3つの力を高める保育の充実

✿ 講師による専門的な指導

✿ 地域に根差した活動

## 3つの力を高める保育の充実

～生涯にわたる学びや生活の基盤となる3つの力を高めます～

### 「生活する力」(自立心)



準備・片付け・着替えなど自分のことは自分でやります。

### 「かかわる力」(協同性)



くり返し試したり友達と協力したりしながら、楽しく遊びます。

### 「学ぶ力」(思考力の芽生え)



興味をもったことに自分から取り組み、遊びや体験を通して、数量・図形・文字などにふれます。



# 令和8年度児童クラブ利用(入会)に関する手続きについて(ご案内)

町では、小学生の保護者などが、日中に仕事・病気・介護などで児童の保育ができない家庭の児童を対象に適切な遊びと生活の場を提供するため、小学校区ごとに児童クラブを開設しています。

令和8年度(令和8年4月～)の入会手続きについて下記のとおりご案内します。

## 【入会申請に要する提出書類(必須)】

- ・児童クラブ入会申請書
- ・児童クラブ生活調査票
- ・児童クラブ用勤務証明書または児童クラブ用自営業・保育不能申立書(保護者および60歳未満の直系親族の必要枚数)  
※勤務証明書は幼稚園、こども園などに提出する「就労証明書」の写しで代用することが出来ます。

## 【受付期限】

- ・令和7年10月1日(水)から令和7年10月31日(金)まで  
(令和8年4月から利用の場合は、ご面倒でも期限厳守にて申込手続きをお願いします。)

## 【受付時間】

- ・月～金曜日:午後1時30分～午後6時

## 【申請書提出先】

- ・利用する児童クラブ

## 【募集内容】

- ・令和8年度通常入会分  
(児童クラブは、通常入会と緊急一時入会(急な仕事、冠婚葬祭などの際に原則月8回まで利用可能)がありますが、今回のご案内は通常入会の利用希望者が対象です。)

## 【利用負担金】

区分	負担金額(月額)		
	午後6時まで 利用の場合	午後6時半まで 利用の場合	午後7時まで 利用の場合
1年生のみ利用する場合	3000円	3500円	4000円
きょうだい2人以上が同時に 利用する場合の2人目以降	1000円	1500円	2000円
ひとり親世帯	0円	500円	1000円
町民税非課税世帯	0円	500円	1000円
その他世帯	4000円	4500円	5000円

※1 月途中休退会の場合でも日割計算なしの定額負担となります。  
※2 災害などで家屋などに甚大な被害を受けた場合などによる減免制度あり。(状況により全額免除または半額免除)

## 【申込方法】

- ・入会許可申請書および勤務証明書などの必要書類は、各児童クラブおよび町子ども教育課で用意しているほか、町ホームページからもダウンロードできます。
- ・申請書は必要事項を記入のうえ、また、勤務証明書などは従事する事業所などから証明していただいたうえで利用する児童クラブへ直接提出してください。  
なお、期限までに勤務証明書などの準備が出来ない場合は、後日提出する旨を児童クラブに申出のうえ申請書は期限までに必ず提出してください。

## 【留意事項】

- ・入会の可否については、審査のうえで後日通知します。
- ・令和7年度から継続して入会する場合も、改めて申請が必要になりますのでご注意ください。

お問い合わせ

蓮野児童クラブ ☎070-3068-2578 ・山倉児童クラブ ☎070-3068-2577  
亀代児童クラブ ☎070-3068-2576 ・子ども教育課 子ども・子育て支援係(内線312)

# 令和8年度新規入園児募集のご案内

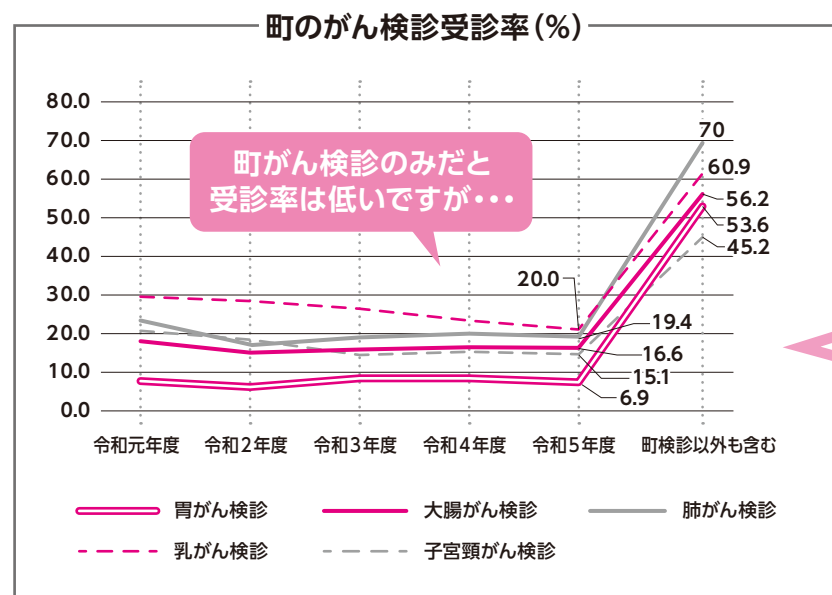


●募集施設	せいらう幼稚園、ほしぞらこども園、聖籠はじめこども園、ハーモニーこども園、 なないろこども園、みんなの森どんぐり保育園
●募集内容	・入所月 ・対象者 令和8年4月～10月(求職活動を理由とした入園は4月入園に限る。) 0～5歳児までの乳幼児※(令和8年4月1日時点の年齢) ※せいらう幼稚園は3～5歳児のみ、みんなの森どんぐり保育園は0～2歳児のみ受入対象です。 ※0歳児は入所希望日時点で生後2か月を経過している必要があります。
●入所要件	・入所希望日時点で児童および保護者が聖籠町に住民票があること。 ・保護者および同居の60歳未満の直系親族(祖父母など)が、就労や病気などにより日中に家庭内で保育ができない世帯であること。(3歳児以上で幼児教育のみを希望する場合を除く)
●申込用紙配布・受付期間	10月1日(水)～10月31日(金)※土日祝日除く
●受付時間(場所)	午前8時30分～午後5時15分 (役場3階 子ども教育課)
●手続き方法	申込用紙は子ども教育課に用意しているほか、町ホームページからもダウンロードできます。必要事項を記入のうえ、受付期間中に子ども教育課へ持参または郵送により提出してください。
●留意事項	・入所の可否については、1月下旬～2月上旬頃に通知する予定です。 ・ <u>上記受付期間以降の申込みや、令和8年11月以降の入園を希望の方は、随時入所となります。</u> ・随時入所の場合、定員に満たなかった施設や退園などにより欠員が生じた施設が対象となり、入所希望月の約2か月前に町ホームページで募集状況や受付期間などをお知らせします。 ・令和7年12月から令和8年3月までの間に随時入所を希望する方について、来年度以降も継続して利用したい場合には随時入所の申込みとは別に、この募集に必ずお申し込みください。

お問い合わせ

子ども教育課 子ども・子育て支援係(内線309)

## 特に！早期発見・治療のために大事ながん検診



出典:町保健福祉課、がん検診等結果報告

町検診以外でがん検診を受けている方(令和5年度の住民健診意向調査書で、職場検診・人間ドック・個人的に医療機関で受診と回答)も含めると...

最も低くて子宮頸がん検診が45.2%、最も高く肺がん(胸部レントゲン)検診が70%でした。

### 胸部レントゲン検診

40歳以上 年に1回

肺がんI期(非小細胞肺) 5年生存率

74.6%



### 子宮頸がん検診(細胞診検査)

20歳以上 2年に1回

子宮頸がんI期 5年生存率

93.3%

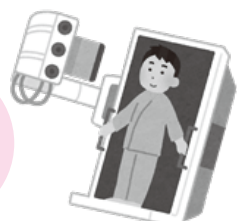


### 胃がん検診(胃部レントゲン検査)

40歳以上 年に1回

胃がんI期 5年生存率

82.0%



### 乳がん検診(マンモグラフィ検査)

40歳以上 2年に1回

乳がんI期 5年生存率

95.2%



### 大腸がん検診(便潜血検査)

40歳以上 年に1回

大腸がんI期 5年生存率

83.1%



#### 【5年生存率参考】

がんの統計 2025がん診療拠点病院など(都道府県推薦病院含)における5年実測生存率(2014~2015年診断例)

※「5年生存率」とは、がんと診断された方のうち5年後に生存している方の割合が、日本人全体で5年後に生存している方の割合に比べてどのくらい低いかを表しており、「100%に近いほど治療で救えるがん」であることを示しています。なおI期とは早期のことをいいます。



次号は...「健康せいろう21を深掘り!」Vol.6:高齢者の健康を予定しています。

お問い合わせ 保健福祉課(町保健福祉センター内)地域保健係 ☎27-6511

## 自分の健康状態を知り、生活習慣の改善に努めよう 健康診査・がん検診を定期的に受診しよう

### Vol.5:健康管理

生活習慣病の発症と重症化は、高齢化に伴い増加が見込まれており、健康寿命の延伸を図るうえで重要な課題です。

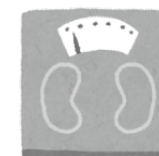
がんは日本人の死因第1位であり、今後も増加が見込まれています。また、脳卒中や心臓病などの循環器疾患は要介護の原因の多くを占め、がんと共に日本人の主要な死因となっています。

取組としては、予防可能ながんのリスク要因となる生活習慣と、循環器疾患の原因になる高血圧・糖尿病・脂質異常症を予防するための生活習慣を見直すとともに、早期発見し治療を行うこと、そして重症化を防ぐことが重要であり、そのためには町民一人ひとりが定期的に自分の健康状態を確認し、課題を把握することが大切です。

## 町民の皆さんに、健康づくりのためにおすすめしたいこと

### その1 週に1回の体重測定

太りすぎだけでなく、やせすぎでないか、以前の自分と比べて増減幅はどうかを把握することも大切です。「最近ズボンがきつくなってきたな...」と体感でも感じますが、いざ体重計に乗ってみると「想像以上に増えてる!」となることもあります。定期的に測定し、早めに体重の変化に気づきましょう。



### その2 毎日決まった時間の血圧測定

「具合の悪い時だけ測る」と言う方もいますが、普段の値が分からないと、いつもより高めなのか低めなのか判断できません。朝と夜に時間を決めて毎日測定することで、自分の血圧値を正しく把握することができます。基準値と比べてもちろんですが、日頃の自分値と比べての変化を把握することも大切です!



### その3 定期的に特定健診・がん検診を受診する

特定健診・がん検診は、高血圧・脂質異常症・糖尿病、循環器疾患やがんなどの様々な病気のサインを教えてください。精密検査が必要な項目があったら、必ず結果を持って医療機関を受診しましょう。



### その4 かかりつけ医をもつ

持病がなく元気な頃から、「体調で心配なことがあった時」「精密検査が必要になった時」、いざという時に受診できる医療機関を調べて、かかりつけ医を持つようにしましょう。



# 秋の総合健診が始まります



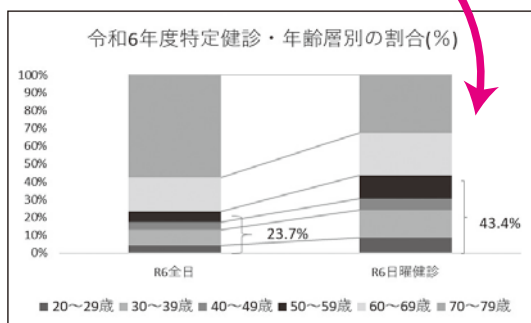
10月から健診が始まりますので、お手元に案内が届きましたらご確認ください。

まだお申し込みでない方も間に合いますので、お早めに下記へお申し込みください！

働く方に大好評で、日曜健診は43%が60歳未満の方です！



日曜健診を実施します！  
今年度最終日です。ぜひお越しください！！



## 日曜健診が好評です！

聖籠町では、日曜健診を実施しています！

「平日は仕事を休めないよ。」「日曜日は家族も休みだから、健診へ送ってもらえる！」といった声にお応えして平成21年より開始しました。

また「職場では“がん検診をやっていない”」という声も聞きます。がん検診は加入している保険に関係なく、対象年齢の町民はどなたでも受診することができます！

年に1回は健康診査を受け、健康を確認しませんか？ぜひお待ちしております。

## 【大腸がん検診について】

大腸がん検診の容器受け取りの最終日は、**10月26日(日)**となっています。

**事前の容器の受け取りをお勧めします。**



お問い合わせ・お申し込み 保健福祉課(町保健福祉センター内) ☎27-6511

# 婦人科検診のすすめ ～受診・お申し込みはお早めに～

**婦人科検診(子宮頸がん検診・乳がん検診)は、12月までです。**

受け忘れやお申し込み忘れはありませんか？子宮頸がんも乳がんも早期発見が大切となります。対象年齢になったら、2年に1度受けるようにしましょう。

町の検診を利用して受けるには、必ず町から発行される「個人記録票」が必要です。**手元に個人記録票がない方は、まずは保健福祉課に電話でお申し込みをしてください。お申し込み後に正式な案内通知や個人記録票を送付します。**

名称	対象年齢	料金	会場
子宮頸がん検診	20歳以上の女性で、 昨年度町の子宮頸がん検診を受けていない方 (21歳の無料クーポン券対象者は受診可)	1000円 ※70歳以上の方、身体障害者手帳・精神保健福祉手帳・療育手帳をお持ちの方、生活保護世帯の方、クーポン券対象者は無料	委託医療機関3か所 ・関塚医院 ・富田産科婦人科クリニック ・豊栄病院  ※医療機関によって受診可能な時間が異なりますので、詳細は案内通知をご確認ください。
乳がん検診	40歳以上の女性で、 昨年度町の乳がん検診を受けていない方 (41歳の無料クーポン券対象者は受診可)	1000円 ※70歳以上の方、身体障害者手帳・精神保健福祉手帳・療育手帳をお持ちの方、生活保護世帯の方、クーポン券対象者は無料	下越総合健康開発センター  ※完全予約制ですので、詳細は案内通知をご確認ください。

お問い合わせ・お申し込み 保健福祉課(町保健福祉センター内) ☎27-6511



## 令和7年度 聖籠町認知症講演会

2040年には、65歳以上のおよそ3人に1人が認知症かその前段階の軽度認知障害になるといわれています。認知症の早期発見、症状、治療や対応など認知症のことを一緒に学びましょう！

**日** 11月13日(木)午後1時30分～3時  
(開場/午後1時)

**会** 聖籠町町民会館小ホール

**対** 認知症に関する知識を深めたい方や  
認知症の方との関わり方を知りたい方

**定** 100名(先着順)

**¥** 無料

**申** 11月5日(水)までに下記へ  
電話または直接お申し込みください。

### 講師

医療法人社団有心会 有田病院  
認知症疾患医療センター

医師 まさとも 有田 正知 氏



### 演題

『～自分や大切な人がなったらどうする?～  
知って安心! 認知症』

**申 問** 聖籠町地域包括支援センター ☎27-6521

## 聖籠町 教育の日のつどい

聖籠町では「新潟県教育の日に関する条例」を受け、町民一人一人が教育の重要性を認識し、教育のあり方を考える契機とするため、「教育の日のつどい」を計画しています。今年度は、聖籠町の小中学校の先生方を対象とした講演会を行います。少し、内容は専門的かもしれませんが、町民の皆さんも先生方と一緒に、教育について学んでみませんか？

**日** 10月29日(水)午後2時～3時30分(開場:午後1時30分) **¥** 無料

**会** 聖籠町文化会館(聖籠町町民会館内)

**対** 聖籠町在住・在勤の方

**申** 10月17日(金)までに下記お問い合わせ先へ  
お電話にてお申し込みください。



●講演テーマ 「深い学び」の実現にむけて  
ー学習指導要領の改訂を視野に入れてー

### ●講師

文部科学省初等中等教育局 主任視学官 田村 まなぶ 学 氏

新潟県公立学校教諭、上越教育大学附属小学校教官、柏崎市教育委員会指導主事、国立教育政策研究所教育課程研究センター教育課程調査官、文部科学省初等中等教育局教育課程教科調査官、國學院大學人間開発学部教授、令和6年度より現職。

お問い合わせ 教育未来課 ☎27-2111(内線310)



# 9月議会 行政報告と主な提案をお知らせします

## 夏まつりを開催

8月2日(土)、3日(日)に昨年に引き続き2日間の日程で開催いたしました。2日の前夜祭では、スポアイランドを使用したステージイベントを実施し、響(さとおと)をはじめ、町内こども園、幼稚園の園児のほか、町内のダンスグループなど様々な団体の出演がありました。また、「聖籠町文化・芸能大使」である菅原りこさんの出演もあり、大きな盛り上がりを見せておりました。

また、3日の本祭は、猛暑対策として日中のマリンレジャーなどのイベントを取りやめ、グルメ屋台と海上大花火をメインに実施いたしましたが、昨年と同等かそれ以上の大勢の方にご来場いただき花火を楽しんでいただきました。

夏まつり開催にあたり、ご協賛をいただきました大勢の皆さまに感謝申し上げます。大変ありがとうございました。今後も、町民の皆さまにより楽しんでいただけるものとなるよう努めてまいります。

## 暮らしを応援

住宅取得やリフォームによる居住環境の向上、若者や子育て世代の暮らし応援を図るとともに、町内住宅関連事業者の振興を目的として、「暮らし応援事業」を令和3年度から実施していますが、令和6年度の実績は、申込件数204件、総事業費22億3952万円、交付額4611万円となりました。今年度は、6月30日(月)で受付を終了し、現時点の状況といたしましては、申込件数241件、総事業費20億1663万円、交付申請額4590万円となりました。

昨年度に比べ申請件数は増えましたが、事業費、申請額は減少いたしました。これは、申請件数の増加要因が、事業費が少額である、リフォームやその他工事の増加によるものであったことからであります。

## 町民の安全・安心施策

7月22日(火)、災害時における災害廃棄物の仮置場の提供に関して、NPO法人新潟スポーツコミュニティと新野運送株式会社の2者と、協定を締結しました。災害廃棄物の仮置場については、これまで海水浴場の駐車場など町所有の3ヶ所を指定していたところですが、いずれも砂地で地積が十分でなく、津波のリスクや、搬入路の状況から仮置場として適地とは言い難い原状となっており、それらの課題を改善できる代替地として2者の土地を災害時に借用し、災害時の廃棄物の仮置場として確保するものであります。

今回の協定と併せ今年4月に新潟県産業資源循環協会新発田支部と締結した災害廃棄物の処理等に関する協定により、万が一聖籠町で大規模な災害が発生した場合においても、災害廃棄物の集積・管理・処分を、円滑に行える体制を整えることができたものと考えております。

## 放課後子ども教室について

放課後子ども教室は、9月から追加登録された29名を加えて、現時点で306名の利用登録があり、支援員など運営スタッフ35名で順調に運営を進めているところであります。教室によっては60名を超える児童が参加する日もあることから、ニーズの高さに適切に対応できるよう支援体制、環境整備を充実していきたいと考えております。

また、今年度から3つの教室を取りまとめる「放課後子ども教室統括コーディネーター」を配置し、見守りを行うスタッフへの指導助言、子どものトラブルへの対応や保護者連絡などの対応に当たっており、引き続き、安全・安心な放課後の居場所の充実に努めて参ります。

## 9月議会に提案した主な内容

### ●主な補正予算 歳出

名称	補正予算計上額	概要
町議会ペーパーレス化に伴う関連費用	94万円	町議会において議員に配布する議案書などのペーパーレス化を図るため、タブレット端末を活用したペーパーレス会議システムを導入するもの
中学校改修工事	403万円	聖籠中学校体育館のロールカーテンの故障に伴い、遮熱効果が期待できる遮熱フィルムを貼り付ける工事を実施するもの
不育症治療費補助費	20万円	不育症の治療を行う夫婦に、年間10万円を上限に医療費を扶助するもの



# 住宅の耐震化、大丈夫ですか？

## 木造住宅の耐震診断が無料でできます。

### 耐震改修の補助額の上限が、65万円から 100万円に拡充されました。

町では、木造住宅の耐震診断（地震に耐えられるか診断する）や耐震改修に要する費用の一部を補助しています。

耐震診断は、町が委託した（社）新潟県建築士会北蒲原支部に登録された診断士が行います。耐震診断は人間にたとえると健康診断に当たるものです。安全・安心な生活を築くため、ぜひこの機会に耐震診断を受けてみませんか。

また、聖籠町木造住宅耐震診断支援事業を受けた木造住宅で、耐震診断の結果、耐震性が低いと判断された住宅に対し、耐震改修工事費への一部補助も行っています。

	ステップ1 耐震診断	ステップ2 耐震改修
対象となる建築物	<b>■建築物（次のすべてに該当）</b> ①昭和56年5月31日以前に、町内で建築、または工事に着手した木造住宅 ②一戸建ての住宅であること（店舗や事務所などを兼ねた住宅の場合は、延べ床面積の半分以上が住宅部分のものに限る） ③地階を有しない地上2階建て以下の住宅であること ④国土交通大臣などから特別な認定を受けた工法によって建築された住宅でないこと	<b>■耐震改修にかかる下記の経費</b> ①耐震改修工事費 ②耐震改修工事を行うために必要となる既存仕上りなどの撤去、再仕上りなどに要した費用 ③工事監理費  ・設計費用については自己負担となります。また、補助金の申請を行う前に耐震設計士（建築士会北蒲原支部のエリアで登録されている耐震診断士であって、耐震設計を行う者）が耐震設計を行い、町からその設計内容の承認を受けたものに基づいた耐震改修工事が補助の対象となります。
対象者	町内に住所を有し、かつ、補助の対象となる建築物を所有する方で町税を完納している方	
募集期間 （予算額に達した時点で受付終了とします）	10月1日（水）～ 10月15日（水）	
申請者負担額、または町補助額	<b>■申請者負担額</b> <b>無料</b>	<b>■町補助額</b> 耐震改修に係る費用の2／3 （上限100万円）
必要な書類	①耐震診断士派遣申請書（※） ②建築年次および建物の延べ床面積が判断できる書類の写し （登記簿謄本、建築確認済証・検査済証、課税証明書など） ③申請者の町税の納税証明書（前年度分）	①補助金交付申請書（※） ②耐震改修計画書の写し ③耐震改修に要する費用の見積書の写し

※補助金交付申請書は、ふるさと整備課にあるほか、町ホームページからダウンロードできます。

お問い合わせ・お申し込み 役場ふるさと整備課（内線230）



# 住宅が建てられる土地要件を緩和しました

町では、市街化調整区域内※1において、町が指定した地域(指定地域)について、平成30年1月1日以前から宅地または宅地状態である土地に住宅などの建築ができるよう緩和してきました。

今現在においても宅地を求める町民の要望に応えるとともに、調和のとれた市街化の形成を図り、さらなる建築制限の緩和を進めるため、このたび、平成30年1月1日から令和8年1月1日までの間に宅地または宅地状態になった土地についても住宅などが建築できるよう、下記のとおり要件を緩和しました。秩序ある都市形成を図るため、住宅または住宅兼用の事務所や店舗、それらに類する用途の建築物のみ建築可能になります。

なお、指定地域(都市計画法第34条第11号区域)はふるさと整備課窓口で閲覧できるほか、町ホームページでも公開しています。

※1 市街化調整区域とは、都市計画法により開発行為を制限している区域です。町では東港、網代浜、亀塚、次第浜の一部を除く区域のほとんどが市街化調整区域となっています。

変 更 前	
基準日	建築できる用途
平成16年4月1日	共同住宅、寄宿舍など 小規模な店舗など
平成30年1月1日	専用住宅 住宅兼事務所・店舗など



変 更 後	
基準日	建築できる用途
平成16年4月1日	共同住宅、寄宿舍など 小規模な店舗など
令和8年1月1日	専用住宅 住宅兼事務所・店舗など

問 役場ふるさと整備課 都市計画係(内線230)



男女共同参画通信  
vol.82

## 日本は男女平等が遅れている国なの? (ジェンダー・ギャップ指数とは)

世界経済フォーラム(WEF)は毎年、世界各国の男女平等度合いを数値化した「ジェンダー・ギャップ指数」を発表しています。

### ジェンダー・ギャップ指数とは?

各国の社会進出における男女格差を示す指標であり、「経済」、「教育」、「健康」、「政治」の分野における男女格差から総合して算出されます。

### 日本のジェンダー・ギャップ指数は世界で何位でしょうか?

#### 【2025年男女平等ランキング】

国名	総合順位	経済	教育	健康	政治
アイスランド	1	10	81	125	1
フィンランド	2	8	36	68	2
ノルウェー	3	18	74	130	4
...	...				
日本	118	112	66	50	125

2025年の日本の順位は、調査対象148か国中118位(前年118位)でした。なお、1位は16年連続アイスランド、日本はG7最下位です。このことから、日本は先進国の中でも男女平等が遅れている国であるということがわかります。日本は、教育や健康分野は比較的高いものの経済や政治の分野においては順位が低くなっており、女性の社会進出が遅れているということが分かります。

男女平等社会を実現するために、企業や自治体が努力をすることも大事なことです。皆さんの身近な場面で男女平等についての意識を持ち生活をすることも重要です。

身近な部分から少しずつ世界を変えていきましょう。

問 役場総務課 総務管理係(内線222)



# 国際電話番号からの詐欺電話をストップ!

## 消費生活

こんな相談が増えています

**Q. +から始まる電話番号の着信履歴があったのですが…**

A. +以降の数字は「国コード」です。(例: 1=アメリカ・カナダ、44=イギリス、日本=81)  
「+81～」以外は外国の電話番号ということになります(電話機のディスプレイには、日本国内からの着信は「0～」の電話番号が表示されるのが一般的です)。

**Q. 外国から電話がかかってくる心当たりがありません**

A. 特殊詐欺に利用された電話番号のうち、約73.5%が国際電話番号と言われています(令和7年6月末現在、警視庁調べ)。心当たりのない国際電話は詐欺の電話である可能性が高く、注意が必要です。

**Q. 何か対策はありますか?**

A. 一番の対策は、**心当たりのない着信には出ない、折り返さない**ことです。また、電話会社などが提供している手続きやサービスを使って防犯力を高めることができます。



## 通信

令和7年10月  
vol.180

### 防犯力を高める 手続き・サービス の例

#### 固定電話

- 外国からの着信・発信は、止めることができます。  
ふだん外国と電話をする用がない方は、手続きをおすすめします。手続きは無料です。
- ナンバーディスプレイ(着信した電話番号が電話機に表示されるサービス)を利用しましょう。70歳以上の方がいる世帯は無料で利用できます。  
すでにナンバーディスプレイを利用中で70歳以上の方がいる世帯も、手続きすることで無料になります。

岡 役場町民課  
消費生活センター  
☎27-1958(直通)

※来所の際は事前にお電話  
いただけると確実です

申 NTT東日本 特殊詐欺対策ダイヤル ☎0120-722-455  
(受付時間 午前9時～午後5時 土日・年末年始をのぞく)

#### 携帯電話

- 携帯電話端末によっては、外国からの着信をオフにするなどの設定ができます。
- 携帯電話会社が提供しているサービスや、セキュリティ対策アプリもあります(有料の場合があります)。

おもな携帯電話会社のお問い合わせ先

NTTドコモ ☎151  
KDDI(au) ☎0077-777

ソフトバンク ☎0120-0088-82  
楽天モバイル ☎050-5434-4653

### 相談受付状況

月	件数	主な内容
6月	8件	海外通販サイト(スカート風パンツ、紳士用パンツ、下着、Tシャツ)、光テレビ、任意自動車保険、定期購入(薬用クリーム、ペットフード)、外国からの電話、訪問購入、土地、借金、支援金詐欺
7月	8件	
8月	8件	

パートも!  
学生アルバイトも!  
新潟県最低賃金は  
時間額1050円に  
なりました

新潟県最低賃金は、従来の時間額985円から65円引き上げられ、本年10月2日から1050円になりました。

新潟県最低賃金は、県内で事業を営む全ての使用者およびその事業場で働く全ての労働者(臨時、パート、アルバイトなどを含む)に適用されます。

この機会に、最低賃金額を今一度確認しましょう。

事業場の最も低い時間給を一定程度引上げ、生産性向上に取り組んだ場合「業務改善助成金」が利用できます。

詳しくは、業務改善助成金コールセンターまで、お問い合わせください。

◆業務改善助成金に関するご相談

業務改善助成金コールセンター  
☎0120-366-440

◆最低賃金に関するお問い合わせ

新潟労働局労働基準部賃金室  
☎025-2288-3504  
☎025-2288-3504  
☎025-2288-3504

## 交通安全功労者として表彰されました

7月25日(金)、新潟テルサで開催された県民交通安全フェアにおいて、「新潟県交通安全功労者」の表彰が行われました。

交通安全に対する長年の活動が評価され、新発田地区交通安全協会聖籠支部副支部長の倉島政則さん((株)ワイズクリエイト)と町専門交通安全指導員の齋藤奈美さんが「交通安全対策連絡協議会長表彰」を受賞しました。

これからも交通事故防止対策にご協力をお願いします。



倉島 政則さん 齋藤 奈美さん



交通安全  
功労



## 今日も一日交通安全

交通安全に関することは

問 役場生活環境課

☎ 27-2111 (内線284)

## 交通安全母の会 交通安全二十歳の誓い 署名運動

8月10日(日)、二十歳を祝う会に参加された方に、『交通安全の誓い』の署名を呼びかけ、102名から署名をしていただきました。

式典内では、宮澤 希世美さんが交通安全宣言をしてくださいました。



男女問わず  
消防団員  
募集中!!



8月18日(月)、二十歳を祝う会代表として、加藤 大さんと宮澤 希世美さんが、「私たちは交通事故にあわない・起こさないことをモットーに交通ルールを遵守して、常に安全運転を心がけ、他の模範となるように努めます」と新発田警察署長に宣言し、祝う会で署名していただいた署名簿を母の会の会長とともに提出しました。



## 交通事故にあわないように 止まる・見る・見せる

しっかり止まりましょう

右左右をよく確認しましょう

手をあげるなど、自分を見せましょう

夕暮れが早まり、ドライバーも  
歩行者も 互いに見えにくくなります



ドライバーは、ライトを早めに点灯しましょう。

歩行者は、反射材などを身に着けて自分の存在を知らせましょう。

また、横断歩道では“渡るよサイン”でドライバーに“渡る意思”を伝えましょう。

## 10月1日(水)～31日(金) 高齢者交通事故防止運動

### 『ひろげよう 長寿社会へ 無事故の輪』

ゆとりのある運転を心がけましょう。

道路を横断するときは、確認する方向に体を向け、遠くまで見るなど安全を十分に確認して渡りましょう。



## 町の交通事故発生状況



区分 年	7月 (うち高齢者数)			1月～7月累計 (うち高齢者数)		
	発生件数	死者数	傷者	発生件数	死者数	傷者
令和7年	1 (0)	0	1 (0)	13 (5)	1 (1)	16 (1)
令和6年	3 (2)	0	4 (1)	10 (4)	0	11 (1)
増 減	-2 (-2)	0	-3 (-1)	3 (1)	1 (1)	5 (0)



## 認知症の人を介護する 家族のつどい

認知症の人などを介護する家族が集まり、日頃の介護の悩みや医療・介護サービスなどについて相談、情報交換できる場です。



日 10月6日(月)  
午前10時30分～正午  
会 町保健福祉センター  
¥ 無料

## 「オレンジカフェなごみ」 (認知症カフェ)

認知症の人やご家族、地域の方などどなたでも気軽に参加できる場です。

お茶を飲みながら一緒に交流しませんか？

認知症の相談もできます。



日 10月20日(月)  
午後1時30分～3時  
会 なごみの家  
(結いハート聖籠脇)  
¥ 無料

### 【ご参加にあたってのお願い】

・事前に下記までお申し込みをお願いします。(当日申し込み可)

・悪天候などを理由に中止となる場合があります。その際はお申し込みされた方へ個別に連絡させていただきます。

申・問

聖籠町地域包括支援センター  
(町保健福祉センター内)  
☎27-6521

## ダメ！絶対！野焼きは犯罪です

処理基準に従わない野外焼却  
(いわゆる野焼き)は禁止されています。

野焼きは、近隣住民に迷惑をかけることはもちろんですが、法により禁止されており、厳しい罰則も設けられています。「庭木だけで、有害なものは燃やしていない・・・」「昔からやっているから・・・」というのは理由になりません。廃棄物は、絶対に焼却せず「ごみの出し方辞典」を確認して正しい処理をお願いします。

### ○剪定枝や葉類などの正しい処理方法



剪定枝・葉類など



- ・一般家庭は町指定ごみ袋に入れて、ごみステーションに可燃ごみとして出す
  - ・ごみ袋に入らない枝は豊栄環境センターへ直接搬入(有料)
- ※一本当たり直径20cm以内で、3m(事業所(農業者含む)は70cm)×90cm×70cm以内のものに限る

### ご注意ください！

野外焼却は、廃棄物処理法により罰則が規定されています。

(未遂行為も罰せられます。)

- ・5年以下の懲役もしくは、1000万円以下の罰金またはこの併科
- ・法人の場合は、3億円以下の罰金

※農業者の病害虫防除を目的とした剪定枝などの焼却である場合でも、近隣住民からの苦情・通報を伴うと、指導や警察による検挙の対象となることがあります。



### 緑丸のごみ出し指南～ルールを守ってきちんとごみ出し～



#### ○リチウムイオン電池の捨て方

リチウムイオン電池などの小型充電式電池は破損や変形により発火する危険があります。可燃ごみなどに混入した場合、ごみ収集車やごみ施設の火災につながる恐れがあることから、絶対にごみステーションに出さないでください。(豊栄環境センターへの直接搬入もできません)

リチウムイオン電池使用製品から充電電池を取り外した後、不燃ごみに出していただくようお願いします。

取り外した充電電池は・・・

⇒リサイクルマークが記載された充電電池であれば最寄りの家電量販店へ持参してください(無料)

充電電池の取り外しが困難な製品はそのまま持参し、回収可能かお問い合わせください。

リサイクルマーク：



⇒リサイクルマークがない製品、膨張・水没品などは町の収集運搬許可業者へ回収を依頼してください(有料)

町収集運搬許可業者	東高建機作業株式会社	☎025-256-2560
-----------	------------	---------------

お問い合わせ 役場生活環境課 環境推進係 (内線282)

## チルコン 恋のスパイスカレーづくり

お好みのスパイスを入れた、カレー作りが楽しめます。イベント後も、気になったお相手へのメッセージのお届けや、お悩みの無料相談など、希望に応じてフォローがあります。新発田市・胎内市・聖籠町が主催する地域の魅力を取り入れた婚活イベントです。

- 日** 11月9日(日) 午後2時～午後6時30分  
**会** リップル胎内(胎内市築地2860)  
**対** 概ね25歳～38歳の独身の男女  
**定** 40名(男女各20名)  
**¥** 男性3000円、女性2500円  
**申** ㈱トアイリンクス ムループ事務局ホームページの申し込みフォームからお申し込みください。  
**問** ㈱トアイリンクス ムループ事務局  
 ☎025-290-7606  
 午前9時～午後6時  
 (※土日祝も受付) 詳細・お申込用▶  
 締切:10月31日(金)



### どちらのイベントも！

#### ★事前説明の配信があります

婚活のマナーや第一印象がアップする身だしなみ、コミュニケーションの基本などを事前に知ることができる事前説明会があります。(YouTubeでの配信を予定。)

#### ★ご成婚でお祝い品をプレゼント

町が主催または後援するイベントを通じて結婚して、聖籠町内に住むご夫婦には、結婚記念祝品をプレゼントします。

## 婚活イベント 参加者 募集中です♪

事前説明会やアフターフォローがありますので、初めての方などもぜひお気軽にご参加ください。

## 聖籠町の 結婚支援



結婚支援の  
お問い合わせ  
総合政策課 政策係  
(内線261)

## ぶどう畑で 恋するピクニック

聖籠町のぶどう園を会場に、ぶどうの収穫体験やネイチャーゲーム、美味しいランチが楽しめます。新潟県主催、町後援のイベントです。

- 日** 10月18日(土) 午前10時30分～午後2時  
**会** ㈱Ripi farm 高橋巨峰園(聖籠町大字二本松997)  
**対** 概ね20歳～35歳の独身の男女  
**定** 30名(男女各15名)  
**¥** 男性3500円、女性2500円  
**申** ㈱トアイリンクス ムループ事務局ホームページの申し込みフォームからお申し込みください。  
**問** ㈱トアイリンクス ムループ事務局  
 ☎025-290-7606  
 午前9時～午後6時  
 (※土日祝も受付) 詳細・お申込用▶  
 締切:10月10日(金)





# 町の動向

このコーナーでは、役場各課の主な業務、各種委員会の活動などを町民の皆さんにお知らせします。  
掲載内容についての、ご意見・ご質問などがありましたら、担当課または総務課広報担当まで電話か町政ポストのハガキでお寄せください。

## 総務課

日8月10日(日)

■聖籠町選挙管理委員会が  
選挙啓発活動を実施

町選挙管理委員会は、二十歳を祝う会において、選挙啓発用品を配布し、選挙啓発を行いました。



## 総合政策課

日8月28日(木)

■令和7年度聖籠町経営戦略  
推進会議を開催

限りある経営資源（ヒト・モノ・カネ）を活用し、まちづくりを戦略的に進めるために

策定した「聖籠町経営戦略推進プラン」の効果検証を行うため、「聖籠町経営戦略推進会議」を開催しました。

委員からは、より効果的な手法や改善に関する提案など多くの意見が出されました。町では、今回の議論を踏まえた見直しを検討し、プランに掲げるまちづくりの優先・重点的に取り組むべき施策の効果的な推進を図ります。

## 町民課

日9月5日(金)

■令和7年度第1回聖籠町  
国民健康保険運営協議会開催

聖籠町国民健康保険運営協議会は、国民健康保険に関する予算執行や運営について、有識者や町民の意見を十分に反映し適切に実施されるよう、調査や審議を実施しています。協議会では、次の事項について

て審議を行いました。  
・令和6年度聖籠町国民健康保険特別会計決算状況について

## 長寿支援課

■聖海荘を「地域の茶の間」として無料開放

8月1日(金)・8日(金)・22日(金)に聖海荘を「地域の茶の間」として無料開放しました。各開催日は多くの方が集まり、皆さんでお弁当を食べたり、カラオケを楽しんだりされていました。

## 東港振興室

日8月20日(水)

■東港立地企業の工場見学会開催

新潟東港工業地帯内の企業を見学する「工場見学会」を開催しました。

11回目となる今回は、21名の町民の皆さまにご参加いただき、プリント配線板を製造する工場の「日本シイエムケイ株式会社新潟工場」を見学しました。

当日は、新潟工場の概要を紹介していただいた後に、普段見ることができない工場内を見学しました。参加された皆さまは興味深そうに見学していました。

## 子ども教育課

日8月22日(金)

■令和7年度聖籠町教育委員会  
第8回定例会

・聖籠町学習用モバイルリーダー貸出しに関する要綱の制定について  
以上の項目について審議・協議しました。  
なお、定例会の議事録は町のホームページで閲覧できます。

## 農業委員会

日8月25日(月)

■農業委員会第26期  
第6回総会開催

・農地法第3条の規定による許可申請について・・・8件  
・農用地利用集積等促進計画に係る意見について・・・3件  
以上2項目が審議され、議決・承認されました。

なお、総会の議事録は農業委員会事務局および町ホームページで閲覧できます。

町診療所からお知らせ

【10月の休診日】

10月2日(木) 1日  
10月28日(火) 1日

ご理解のほど、  
よろしく願います。

問 聖籠町国民健康保険診療所

☎27・1234

## 町長の動向 (10月分)

- 1日 聖籠海岸水難防止連絡協議会  
せいらう幼稚園運動会
- 4日 中国黒龍江省出身県費  
留学生交流会
- 5日 まちづくり懇談会(山三賀)
- 7日 全国石油備蓄基地市町村  
連絡協議会総会
- 12日 まちづくり懇談会(藤寄)
- 13日 せいらう町スポレク祭
- 19日 聖籠町まちなか防災訓練
- 22日 北陸の港湾を考える懇談会
- 23日 経済と暮らしを支える  
港づくり全国大会
- 29日 国営加治川用水農業水利事業  
完工式
- 30日 町村会役員会  
新潟県町村自治に関する研修会

## ご利用ください

### 役場休日・夜間窓口

マイナンバーカードの受け取り、申請や住民票の交付など通常の時間内に来庁が困難な方は、ぜひご利用ください。受付できる業務について、詳しくは担当窓口までお問い合わせください。

会 役場1階町民課

【10月の休日役場窓口】

日10月11日(土)

午前9時～正午まで

【10月の夜間窓口】

日10月22日(水)午後8時まで

問 役場町民課町民サービス係

(内線111)

# 聖籠町屋内遊び場施設の 設計会社が決定しました！

令和9年度にオープンを予定している聖籠町屋内遊び場施設の設計業務について、7月末にプロポーザル審査を実施し、その後の審査委員会による審査の結果、(株)プラスニューオフィス新潟事務所と契約を締結しました。

今後は、いつでも子どもたちが楽しく遊べ、いつまでも有意義で利用者の方々に喜ばれる施設となるよう、(株)プラスニューオフィス新潟事務所とともに基本計画、実施計画を策定していきます。

屋内遊び場施設に関する情報については、広報などで随時お知らせしていきますので、遊び場のオープンまで期待してお待ちください。

お問い合わせ 子ども教育課 子ども・子育て支援係(内線308)

今年も

## インフルエンザ予防接種費用の 一部を助成します

子ども・妊婦・高齢者を対象にインフルエンザ予防接種費用の一部を助成します。助成を受けるためには、**接種後6か月以内**に、保健福祉課(保健福祉センター内)に申請してください(例:11月15日接種⇒翌年5月15日まで)。なお、2回分をまとめて申請できます。

■接種期間 令和7年10月1日～令和8年3月31日

種類	助成対象者(接種日基準)	助成上限額	助成回数
インフルエンザ (皮下接種)	生後6か月～13歳未満の方	1500円	2回
	13歳～18歳に達する年度 (高校3年生相当)	1500円	1回
	妊婦(妊娠届提出から出産まで)		
令和7年度から開始 インフルエンザ (点鼻接種)	2歳～18歳に達する年度 (高校3年生相当)	3000円	1回
インフルエンザ (皮下接種)	1. 65歳以上の方 2. 60～64歳の者で、心臓などの特定の 疾患により障がい有する方	申請不要です。自己負担額 1650円を医療機関の窓口で 支払えば接種を受けられます (申請不要)。	

※支払額が助成上限額に達しない場合は、全額助成となります。

### ＜申請に必要なもの＞

- ①母子健康手帳(妊婦の場合は、明細書などインフルエンザと分かるもの)
- ②医療機関が発行した領収書(接種を受けた人の氏名が入っていること)
- ③通帳(振込先口座がわかるもの)

※領収書がないと助成を受けられませんので、大切に保管してください。

問保健福祉課(町保健福祉センター内)健康推進係 ☎27-6511

## INFORMATION

# お知らせ

### お問い合わせ先

聖籠町役場	☎27-2111
町民会館	☎27-2121
図書館	☎27-6166
町保健福祉センター	
保健福祉課	☎27-6511
長寿支援課	☎20-7433
上下水道課 (上水道管理棟)	☎27-5141
診療所	☎27-1234

## 10月の行事

### 《相談事業》

ところ 役場1階会議室

#### ◆行政相談

14日(火)午前10時～11時30分

問 役場総務課(内線225)

ところ 結いハート聖籠

#### ◆心配ごと相談(随時開催)

#### ◆無料弁護士相談

23日(木)午後1時～4時

問 聖籠町社会福祉協議会

☎28-7110

ところ 役場1階会議室

#### ◆特設人権相談所

9日(木)午後1時～3時

問 役場町民課町民サービス係  
(内線111)

法務局新発田支局

☎0254-24-7102

### 《保健福祉事業》

#### ◆乳幼児健康診査

○1歳2か月児歯科健診

6日(月) 午後1時10分～

○3歳6か月児歯科健診

7日(火) 午後1時20分～

○1歳6ヶ月児健診

27日(月) 午後1時～

○乳児健診

31日(金) 午後1時～

問 保健福祉課

(町保健福祉センター内)

☎27-6511

聖籠子育てアプリ登録はこちら！





## 8月の届出

### げんきなよい子

#### 出生

赤ちゃん 保護者 行政区

おうか 旺花ちゃん (渡辺 力也) 次第浜

やまと 大翔ちゃん (富樫 貴士) 山諏訪山

あおと 碧斗ちゃん (須藤 佑輝) 二本松

ほうご 鳳吾ちゃん (伊藤 颯) 苔沼

せな 星風ちゃん (本間 達也) 山大夫

すずか 涼夏ちゃん (木村 雄飛) 藤寄

ふうか 颯夏ちゃん (淡路 友也) 苔沼

### 幸せ多い人生を

#### 婚姻

新郎・新婦 行政区

鈴木大樹さん }  
(宮村)愛音さん } 苔沼

### ごめいふくをお祈りします

#### 死亡

氏名 年齢 行政区

稲田政明さん (68歳) 藤寄

堀広幸さん (60歳) 網代浜

石田誠平さん (75歳) 蓮湯

堀市次郎さん (87歳) 網代浜

風間悦子さん (76歳) 亀塚

柄沢トシさん (86歳) 山大夫

塩原光子さん (84歳) 蓮野

平山ヨシ子さん (83歳) 蓮湯

安達範子さん (68歳) 桃山

宮沢晴男さん (77歳) 網代浜

(注1) 町役場へ届出を提出された方で届出の際にご承諾をいただいた方のみ掲載しています。

(注2) 略した文字で掲載しています。戸籍の氏名と異なることがあります。ご了承ください。

## 児童手当を振り込みます

児童手当の10月支払い分(令和7年8月～令和7年9月分)は、10月10日(金)に受給者指定の金融機関口座に振り込みます。個人への支払通知は、この紙面をもって代えさせていただきます。

問 子ども教育課 子ども・子育て支援係(内線312)

## 英語検定・漢字検定・ 数学検定検定料補助金

英語検定・漢字検定・数学検定の検定料の(2分の1)を補助します!

町では、児童生徒の学習意欲の向上と個々の個性や能力の伸長を図るため、次の検定料について下記のとおり、予算の範囲内で補助します。

### ■対象の検定

- ・英語検定:公益財団法人日本英語検定協会が実施する実用英語技能検定
- ・漢字検定:公益財団法人日本漢字能力検定協会が実施する日本漢字能力検定
- ・数学検定:公益財団法人日本数学検定協会が実施する実用数学技能検定

### ■対象者

他の補助金の交付を受けていない者であって、次のいずれかに該当する者となります。

- (1) 検定受験日において町内の小中学校に在籍している児童生徒の保護者
- (2) 町外の小中学校(特別支援学校を含む)に在籍している児童生徒の保護者で、当該児童生徒の検定受験日において聖籠町内に住所を有している者

### ■補助金

- (1) 検定料に2分の1を乗じた額(100円未満の端数があるときは、これを切り捨てた額)とします。
- (2) 児童生徒1人につき同一年度内においてそれぞれの検定について1回のみ補助します。

### ■申請方法

次の書類を聖籠町教育委員会 教育未来課へ提出(直接持参または郵送)してください。(郵送する際の郵送料は各自でご負担ください。)申請期間は、毎年度の2月末までとします。

- (1) 聖籠町検定料補助金交付申請兼実績報告書(聖籠町ホームページ→申請書等ダウンロード→教育未来課より入手できます。)
- (2) 検定の受験票または領収書などの写し
- (3) 委任状(申請者と振込先口座の口座名義人が異なる場合のみ提出)

お問い合わせ 教育未来課 (内線303)

接骨院・整骨院(柔道整復師)のかかり方

接骨院・整骨院で施術を受けるとき、健康保険が使える場合と使えない場合があります。

接骨院や整骨院で施術を受ける場合、ねんざ・打撲・挫傷(肉離れ)などの特定の負傷の場合、健康保険が使えます。健康保険が「使える場合」と「使えない場合」があることを理解したうえで、上手に利用しましょう。



健康保険が「使える場合」
骨折・脱臼への施術 (応急手当をする場合を除き、医師の同意が必要です。)
ねんざ・打撲・挫傷(肉離れ)と、医師や柔道整復師に診断または判断され、施術を受けたとき
骨・筋肉・関節のケガや痛みで、負傷原因がはっきりしているもの (例:日常生活で、足首を捻ったりして急に痛みがでたとき など)



健康保険が「使えない場合」
日常生活上の(疲労性・慢性的な要因からくる)肩こりや筋肉疲労
労災保険が適用となる工作中や通勤途上での負傷
症状の改善が見られない長期の施術
医師の同意のない骨折や脱臼の施術(応急手当を除きます。)
脳疾患後遺症などの慢性病や内科的原因による疾患への施術



※健康保険の対象となるか判断できない場合は、かかりつけ医師や柔道整復師に相談しましょう。



柔道整復師の施術を受ける際のポイント

1. 負傷の原因は正しく伝えましょう。

負傷をした状況によって、労災保険の対象になるなど健康保険の対象にならないこともあります。負傷(痛み)の原因を正しく伝え、健康保険の対象になるかどうかを相談しましょう。また、交通事故など第三者の行為による負傷の場合は、町民課に届出をお願いします。



2. 療養費支給申請書には申請者(世帯主)の署名が必要です。

手の負傷や障がいなどで署名ができない場合を除き、ご自身で署名することになっています。



3. 痛みが長い期間にわたる場合は、医師の診察を受けましょう。

長期間、施術を受けても症状の改善が見られない場合は、内科的な要因(負傷ではなく、病気による痛み)も考えられます。かかりつけ医師や柔道整復師に相談しましょう。



4. 領収書は必ず受け取り、保管しましょう。

柔道整復師は領収書の無償交付が義務付けられています。領収書は医療費控除を受ける際にも必要となる場合がありますので、大切に保管してください。



お問い合わせ 役場町民課 保険係(内線115・113)

入札結果

入札日 8月5日					
	件名	場所	契約額(円)	業者名	納入完了日または工事(委託)期間最終日 入札方法
1	寺島網代浜線(寺島2-2工区)道路改良工事	聖籠町大字 諏訪山 地内	25,300,000	(株)岩村組聖籠支店	令和8年2月23日 (指)

※◎:指名競争入札 ○:制限付一般競争入札

国民健康保険・後期高齢者医療制度からのお知らせ

交通事故にあったときは  
役場町民課と警察に届け出をしましょう

交通事故にあったとき

交通事故など第三者の行為によってケガや病気をした場合でも、届け出をすることにより健康保険を使って診療を受けることができます。この場合、医療保険者が一時的に医療費を立て替え、あとで加害者に請求することから、必ず届け出をしてください。

届出に必要なもの

- ①第三者行為による傷病届
- ②事故発生状況報告書
- ③同意書
- ④交通事故証明書
- ⑤身分証明書
- ⑥印かん
- ⑦人身事故証明書入手不能理由書(④が物件事故の場合)

各種書類は  
町民課窓口もしくは  
町ホームページから  
ダウンロードできます。



- ★加害者から治療費を受け取るなど、示談を済ませてしまうと、健康保険が使えなくなる場合があります。
- ★ケガの程度が軽くても、安易な判断をせず、必ず相手の氏名・住所・連絡先・保険会社などを確認し、すみやかに警察に連絡しましょう。

Q&A 交通事故などで健康保険を使うとき

1. 健康保険を使った場合、どのようなメリットがありますか？

第三者の行為による傷病の治療に健康保険を使用すると、保険診療となり、健康保険を使わない場合(自由診療)と比べて医療費の自己負担額が低くなります。

2. 自損事故の場合も届け出が必要なの？

自損事故の場合でも、健康保険を使用するためには届け出が必要です。なお、自損事故の車などに同乗していた方が健康保険を使用して治療を受ける場合にも、同様に届け出が必要です。

3. 自転車同士、自転車と歩行者のケガでも届け出が必要なの？

自転車同士や自転車と歩行者によるケガでも、相手がある事故の場合には届け出が必要です。



お問い合わせ 役場町民課 保険係(内線115・113)



# 65～74歳で一定の障がいのある方

## 後期高齢者医療制度に加入することができます

65～74歳で一定の障がいのある方は、申請をすることによって、現在加入している健康保険から、後期高齢者医療制度に加入することができます。

健康保険を変更することで、保険料・医療費・その他助成制度が変更となる場合があります。

詳細は、役場町民課へお電話にてお問い合わせください。

※お調べするのにお時間がかかるため、後日、お手紙にてご説明させていただきます。



保険料が安くなる  
こともあるのね。  
でも、助成制度も違うから  
いろいろ聞いてみたいわ!

### ■一定の障がいとは

- ・身体障害者手帳1級から3級、4級で音声機能または言語機能の障がい、下肢障がいの一部
- ・療育手帳A判定
- ・精神障害者保健福祉手帳1級から2級
- ・国民年金法による障害基礎年金1級・2級を受給している方

### ■制度の概要

	後期高齢者医療制度に	
	加入する場合	加入しない場合
資格確認書など	現在加入の健康保険資格は喪失(脱退)し、後期高齢者医療の資格確認書を持つことになります。	現在お持ちの資格確認書などのままです。
医療機関等での窓口本人負担割合	一般・住民税非課税世帯: 1割 住民税課税世帯のうち一定以上の所得のある方: 2割 現役並み所得者: 3割	70歳未満: 3割 70歳以上: 2割(現役並み所得者は3割)
保険料	後期高齢者医療制度の保険料を新たに負担します。 <u>負担いただく金額は、個別にご説明します。</u>	現在加入している健康保険制度において保険料(保険税)を負担します。
県 障 自立支援医療	該当者のみ。 重度心身障害者医療費助成制度(県障)、自立支援医療制度は <u>継続します。</u>	

### ■現在加入中の健康保険に確認してください

後期高齢者医療制度に加入する場合、現在加入している健康保険から脱退することになるため、変更手続きが必要な場合があります。変更の手続きについては、現在加入している健康保険にご確認ください。

お問い合わせ 役場町民課 保険係(内線115)

無料開放!!



## お茶の間 聖海荘

聖籠町内では、こころや体を丈夫に保つために効果的な「地域のお茶の間」の活動が広がっていて、皆さんが集まっておしゃべりしたり、お茶のみをすることで介護予防や認知症予防につながるほか、コロナ禍で減ってしまった集まりの場として参加者の楽しみのひとつになっています。

その中のひとつとして、聖籠町民誰もが気軽に集まることが出来る集まりの場が「お茶の間 聖海荘」です。皆さまお誘い合わせのうえ、ぜひご利用ください。

日 程	11/14 (金)	11/28 (金)
時 間	午前10時～午後2時	
と ころ	老人福祉センター 聖海荘 大広間	
送迎バス 申込期限	11/7 (金)	11/21 (金)

※送迎が必要な方は聖海荘(☎27-7838)に事前にお申し込みください。

12月以降の予定も決まり次第、広報などでお知らせします。

### ○ご利用方法

- ・申し込み、参加費とも不要です。
- ・聖籠町民であればどなたでもご利用できます。
- ・ご希望の方には送迎バスを運行します。申し込みのあった方には、後日、送迎場所(集落公会堂など)、乗車時間をお知らせします。

※申し込みが多数あった場合は、時間を調整させていただきます。

※自家用車での来館も可能です。

・バスは聖海荘へ午前10時着のお迎え便、聖海荘を午後2時15分発のお送り便のみとなります。

・お食事はありませんので、各自で用意ください。お弁当などの持ち込みは可能です。

※お酒を飲むことも可能です。

・聖海荘のお風呂のご利用はできません。

・午前10時から午後2時の間は、おしゃべりや軽い運動、お昼寝などで自由にお過ごしください。

※カラオケ・将棋や麻雀セットもあります!

※BS放送も視聴可能です!



問 長寿支援課 高齢福祉係  
☎20-7433

## 申請はお済みですか? 福祉タクシーなど・ 高齢者タクシー利用助成制度

令和7年度分の申請をまだされていない方で、助成券の交付を希望する方は、町保健福祉センターでお手続きください。

### 【事業内容】

#### (1) 聖籠町福祉タクシー利用料金および自動車燃料費助成事業

**対** 次の全ての条件を満たす方

- ① 聖籠町内に住所がある
- ② 次のいずれかの手帳を所持している
  - ・身体障害者手帳1級または2級
  - ・身体障害者手帳3級の一部
  - ・療育手帳「A」
  - ・精神障害者保健福祉手帳

③ 町および社会福祉協議会が実施する類似の移動支援助成を受けていない

※必要なもの: 所持している手帳

#### 申・問

保健福祉課(町保健福祉センター内) 福祉係 ☎27-6511

#### (2) 聖籠町高齢者タクシー利用料金助成事業

**対** 次の全ての条件を満たす方

- ① 聖籠町内に住所がある
- ② 満75歳以上
- ③ 運転免許証を保有していない
- ④ 介護保険施設などに入所していない
- ⑤ 町および社会福祉協議会が実施する類似の移動支援助成を受けていない

#### 申・問

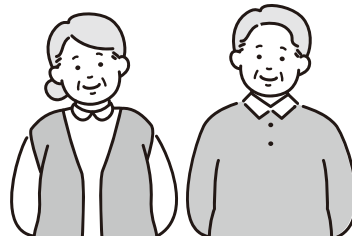
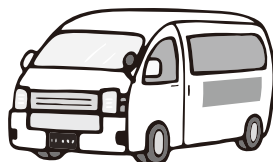
長寿支援課(町保健福祉センター内) 高齢福祉係 ☎20-7433

### 【助成内容】

1枚700円の燃料費・タクシー利用助成券を交付します。

※助成券の交付枚数は申請を受理した月により異なりますので、お早めにご申請ください。

※昨年度交付された方も、令和7年度分の助成券交付は改めて申請が必要です。なお個別の申請勧奨などは行っていないのでご留意ください。





## 長谷川多恵子栄養教諭 学校給食功労者として文部科学大臣表彰を受賞

文部科学省では、学校給食の普及と充実を図るため、その実施に関し、優秀な成果をあげた個人を「学校給食功労者」として表彰しています。

令和7年度の学校給食功労者の被表彰者として、山倉小学校（聖籠町学校給食共同調理場）の長谷川多恵子栄養教諭が、これまでの学校給食や食育推進にかかわる様々な活動が評価されて、8月5日（火）に茨城県で開催された「第2回全国学校給食・栄養教諭研究協議大会」の席上で表彰されました。

今後も、学校給食に関する積極的な情報発信や、家庭・地域と連携した望ましい食習慣の普及および啓発活動に尽力されることを期待しています。



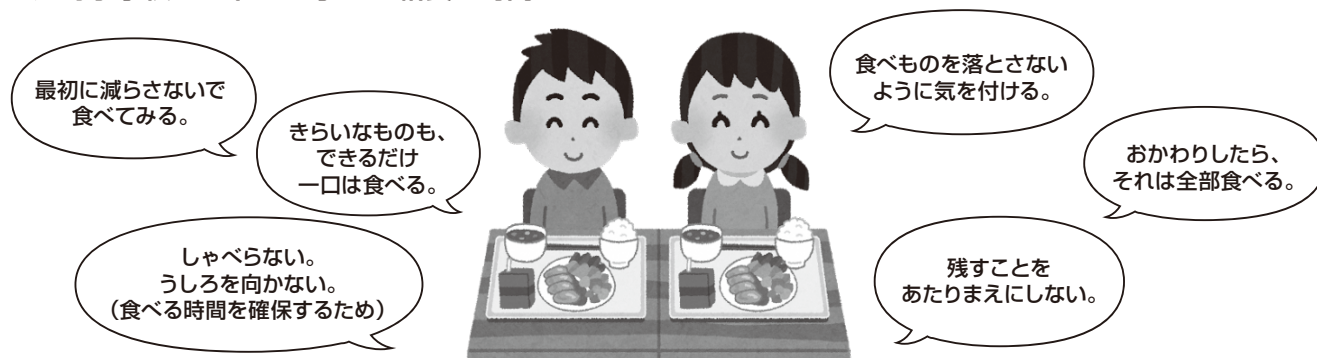
お問い合わせ 教育未来課（内線311）

## 「食は味楽来」

### 10月は 「食品ロス削減月間」です！

まだ食べられるのに捨てられてしまう食べ物のことを、食品ロスといいます。日本では、年間約464万トンの食品ロスが発生しています。（令和5年度推計値）これは、国民一人あたり、毎日おにぎり1個分に相当する量（約102g）を捨てている計算になります。食品ロスの多くはゴミ処理場で焼却されます。その際に発生する二酸化炭素が、地球温暖化を加速させる原因になっています。できることから食品ロスの削減に取り組んでみませんか。

～蓮野小学校の4年生が考えた、給食の時間にできること～



～ご家庭でできること～

**買い物の時** 事前に冷蔵庫や食品庫にある食材をメモしたり、スマホで撮影したりして買いすぎを防ぐ。

**調理の時** 体調や家族の予定などを配慮して、作る量を調整する。にんじんの皮やブロッコリーの茎など、捨てていた部分をできるだけ利用する。



### ～給食おすすめレシピ～ 皮ごと野菜チップス

#### ◎材料（4人分）

さつまいも …… 60g  
にんじん …… 40g  
れんこん …… 60g  
塩 …… 少々

じゃがいも、里いも、かぼちゃ、ごぼうもおすすめです。



#### ◎作り方

- ①野菜を皮ごとよく洗って、1～2mmの薄切りにする。（スライサーを使うと便利です。）
- ②170℃に熱した油に1枚ずつ入れ、箸でさっと混ぜる。泡が小さくなって、ほのかに色づいたら油から上げる。
- ③塩（好みで青のり）をかけて完成。



お問い合わせ 学校給食共同調理場 栄養教諭 ☎27-7730

## 甲種防火管理新規講習会の開催について

防火管理者として必要な資格を取得するための講習会を開催します。

**日** 11月6日(木)、7日(金)2日間  
受講(両日とも午前9時50分～午後4時30分)

**会** 新発田市生涯学習センター

新発田市中央町5丁目8番47号

**☎** 0254・267191

**◆** 申込期間

10月15日(水)～

10月24日(金)まで

※受付期間中でも定員(100名)に達し次第締め切ります。

※お申し込みは新発田市、胎内市、聖籠町に在住、または勤務している方を優先させていただきます。その他の方については、お問い合わせください。

**◆** 申込方法 受講申請書は、新発田消防本部および新発田消防署、胎内消防署に準備してあります。(新発田消防本部のホームページからもダウンロードできます。)

必要事項を記入のうえ、申請期間中の平日午前9時から午後5時15分までに申請先に直接持参または、郵送で申請してください。

**◆** 受講費用 受講費用は、1日目の受付時に4400円

(図書費)を納めてください。

**申** 新発田地域広域事務組合消防本部 予防課

〒957・0063 新発田市新栄町1丁目8番31号

**問** 新発田消防本部 予防課

**☎** 0254・228096

新発田消防署

**☎** 0254・223701

胎内消防署

**☎** 0254・433311

## 司法書士

### 無料相談週間について

新潟県司法書士会では、次のとおり無料で相談をお受けします。相談可能な時間については、相談先の司法書士事務所へお問い合わせください。

**日** 10月1日(水)～10月7日(火)

**会** 県内各司法書士事務所

**内** 登記・訴訟・相続・成年後見・多重債務・悪徳商法など

**¥** 無料

**問** 新潟県司法書士会

〒950・0911 新潟市中央区笹口1丁目11番15

**☎** 025・2445121

## フードバンク支援米募集

J A 北新潟では、「フードバンク」の母子家庭や子どもがいる世帯などに幅広く寄り添った活動を支援しています。SDGsが掲げる困窮世帯への支援や食品ロスを減らす活動を目的として「お米」の募集をいたします。皆さまのご協力をお願いいたします。

**日** 10月21日(火)～10月23日(木)

午前9時～正午(3日間)

**会** 島潟低温倉庫(新発田市島潟字弁天1449・1)

【支援対象物資】  
お米(玄米・精米どちらも構いません)

※令和5年産、6年産、7年産米に限る。年産表示の記載をお願いします。

**問** J A 北新潟企画総務部組織広報課

**☎** 0254・262600

## 通職を探そう！ 一般職業適性検査を実施します

「自分に合う仕事ってなんだろう?」「自分の得意、不得意ってなんだろう?」「職種選択に悩むの方を対象に、職業適性の検査を行います。筆記検査により7種の能力の測定を行います。

す。後日、個別に結果のフィードバックも行っています。

**対** 15～49歳で就業していない方(要申込) 定員8名

**日** 10月22日(水)午後2時～4時

**会** 聖籠町立図書館 会議室

適性検査以外にも15～49歳で就業していない方を対象に、就職についての個別相談を行っています。詳しくはお問い合わせ下さい。

**申・問** 下越地域若者サポートステーション

**☎** 0254・288735

電話受付時間 平日午前10時～午後5時まで

## 新潟聖籠病院

### 病院祭を開催します

**日** 10月19日(日)午前10時～

午後4時

**会** 新潟聖籠病院1階・2階特設会場

**内** 「やさしい医療のお話」

午後2時～2時30分

「認知症と高齢者てんかん」  
新潟聖籠病院脳神経科部長 亀山 茂樹 先生

【健康コーナー】

・管理栄養士による栄養相談  
・リハビリ専門職による体力評価体験

## 【病院体験コーナー】

・おくすり作成、親子でAED、キッズ白衣写真撮影など

※当日はダンスやマジックショーなどのイベント開催やキッチンカーも来場します。詳しくは新潟聖籠病院ホームページをご覧ください。

## 県立新発田病院市民公開講座

メインテーマ「みんなで知ろう!!糖尿病」

**日** 11月3日(月・祝)午後2時～

3時30分(午後1時30分開場)

**会** 新発田市生涯学習センター

**内** 代謝内分沁内科医長 櫻井祐貴医師による講演「糖尿病について知ってもらいたいこと」

・日本糖尿病療養指導士 三浦幸恵看護師による講演「糖尿病のフットケアってなあに?」

・小松友莉香薬剤師による講演「インスリン注射は最終手段?」

**¥** 無料

**申** 不要

**問** 県立新発田病院公開講座委員会事務局(同病院患者サポートセンター内)

**☎** 0254・223121





## アルビレックス新潟情報！！



### アカデミー

#### 【アルビレックス新潟U-18選手の チャレンジ、グリーンカーテンが完成！】

トップチームで活躍する選手の育成を目標とするアルビレックス新潟U-18は、ピッチ外で社会と繋がり、視野を広げていくために、さまざまな活動に取り組んでいます。グリーンカーテンの設置を目標に、ゴーヤの播種(種植え)から行いました。4月に土づくり、浸種、覆土といった作業を行い、5月に新潟聖籠スポーツセンター・アルビレッジの敷地内で、苗植えを行いました。

猛暑と雨不足に悩まされながらも、毎日の水やりや定期的なツルの摘芯、2週間ごとの追肥・受粉を地道に続けた結果、ゴーヤの実が完成し、グリーンカーテンが設置されました。多くの方々から教わり、関わりながら実施した作業を通じて、選手たちは多くの学びや気づきを得られたに違いありません。聖籠町内で生活する選手たちの、ピッチ内外での成長にもご注目くださいますよう、お願いします。今回の活動は、アルビレックス新潟アカデミーのInstagramでも発信されています。ぜひフォローいただき、その過程をご覧ください。

アルビレックス  
新潟アカデミー  
Instagram  
(@albirex\_niigata\_academy)



### 10月開催ホームゲーム予定

〈2025明治安田J1リーグ〉  
※会場はデンカビッグスワンスタジアム  
第33節 10月 4日(土)vsファジアーノ岡山 午後2時キックオフ  
第35節 10月26日(日)vsヴィッセル神戸 午後2時キックオフ

### レディース

#### 【2025/26シーズン 白星スタート】

8月9日(土)に開幕したSOMPO WEリーグ、アルビレックス新潟レディースは初戦AC長野パルセイロ・レディース相手に2-0と白星発進となりました。「超えて、奪う。」を合言葉に、チームは連日気持ちのこもったトレーニングに励んでいます。初のタイトル獲得のため、今までの自分たちを超えてその先を目指すアルビレディースの選手たちをぜひスタジアムで応援してください。最後まであきらめない選手のプレーは観る人に勇気と感動を思い出させてくれるはずです。

#### 【10月13日(月・祝)は1万人プロジェクトを実施】

10月13日(月・祝)は1万人プロジェクトと称し、より多くの方と一緒にアルビレディースの選手たちを応援し、より多くの方に感動を届けられるように、様々な企画を行ってまいります。

ぜひデンカビッグスワンスタジアムへ足をお運びいただきスタジアムをオレンジ色に染めてください。

アルビレックス新潟レディース ホームページ  
試合日程や結果をチェック！▶



### 10月開催ホームゲーム予定

〈2025/26 SOMPO WEリーグ〉  
※会場はデンカビッグスワンスタジアム  
第10節 10月13日(月・祝) vs. ちふれASエルフェン埼玉 午後1時キックオフ  
第11節 10月18日(土) vs.INAC神戸レオネッサ 午後1時キックオフ  
〈2025/26 WEリーグ クラシエカップ〉会場/新潟市陸上競技場  
GS1 10月25日(土) vs.三菱重工浦和レッズレディース 午後1時キックオフ



## JAPANサッカーカレッジからのお知らせ



#### 【聖籠町放課後子ども教室について紹介！】

地域の子どもたちと直接ふれあい、スポーツを通じた学びや交流を深めることを目的として、JAPANサッカーカレッジおよびCUPS聖籠の選手が、聖籠町内の3校(亀代小・蓮野小・山倉小)の聖籠町放課後子ども教室を訪問し、サッカー教室を実施しました。

JAPANサッカーカレッジは、様々なホームタウン活動に力を入れ、地域貢献に取り組んでいます！

#### 【第20回親子ふれあいサッカーフェスタ2025】

11月2日(日) JAPANサッカーカレッジにて「第20回親子ふれあいサッカーフェスタ」が開催されます！  
当日は、サッカー教室をはじめ、親子で一緒に楽しめる多彩なイベントをご用意。屋外でのアクティビティはもちろん、体育館や教室でも楽しい企画を実施予定です。より良いイベントをお届けできるよう学生一丸となって準備を進めています。ぜひお越しください！詳しい情報は、チラシ・SNS・ホームページにて随時お知らせします。



## 「聖籠町 × アルビレックス新潟・アルビレックス新潟レディース」 サッカー教室 in アルビレッジを開催します

「新潟聖籠スポーツセンターアルビレッジ」で、アルビレックス新潟、アルビレックス新潟レディース選手による小学生を対象としたサッカー教室を開催します。

本イベントは、聖籠町企業版ふるさと納税「アルビレッジを拠点とした地域活性化プロジェクト」の令和7年度事業の一環として、聖籠町やアルビレックス新潟などが連携して実施します。

当日は、アルビレックス新潟およびアルビレックス新潟レディースの選手も参加予定です。プロ選手と直接交流できる貴重な機会となります。ぜひご参加ください！



(昨年度のサッカー教室の様子)

日 10月12日(日)  
【受付】午後1時30分～  
【サッカー教室】午後2時～3時30分  
※荒天時は内容を変更または中止する  
場合がありますので、あらかじめご了承ください。

会 新潟聖籠スポーツセンター アルビレッジ  
(聖籠町東港5丁目1923-12)

内 アルビレックス新潟・アルビレックス新潟レディース選手参加「サッカー教室」  
※参加選手は当日に決定します。  
※経験者だけでなく、「サッカーを始めたばかり・興味がある」など初心者でも楽しめる内容です。



対 小学1～6年生 定員120名  
※サッカー経験の有無は問いませんので、どなたでもご参加いただけます。  
※聖籠町外にお住まいの方もお申し込みいただけますが、聖籠町在住の方を優先とさせていただきます。  
※応募多数の場合には抽選とし、10月2日(木)までにメールにて当落をお知らせします。

申 アルビレックスのホームページ(右記二次元コード)から、  
9月30日(火)午後6時までに  
お申し込みください。

他 動きやすい服装、運動靴(スパイク不可)、飲み物、タオル、  
サッカーボールをお持ちください。  
※ボールをお持ちでない方は、アルビレッジで用意します。

### 参加費無料

サッカー教室の  
お申し込みは  
こちらから



(アルビレッジ  
ホームページ)

#### 「アルビレッジを拠点とした地域活性化プロジェクト」とは

スポーツを通じた聖籠町民の暮らしの向上、交流人口・関係人口の拡大を目指して、聖籠町とアルビレックス新潟などとの連携により、令和6年度から実施しています。

詳細はこちら



#### 【聖籠町在住・在勤者限定】アルビレッジを無料開放しています！

エアロバイクやトレッドミルなどを備えた「トレーニングジム」と、令和7年3月に張り替えた人工芝グラウンド「Fピッチ」を聖籠町在住・在勤者限定で毎週月曜日に無料開放しています。

無料開放日:トレーニングジム	毎週月曜日	午前9時～午後8時
Fピッチ	毎週月曜日	午前9時～午後6時
	毎週木曜日	午後6時～午後8時

利用方法など  
詳細はこちら



問 【サッカー教室・アルビレッジ無料開放について】  
新潟聖籠スポーツセンター アルビレッジ ☎025-257-5822(土・日・祝日を除く午前10時～午後5時)  
問 【地域活性化プロジェクト全般について】  
役場総合政策課 政策係(内線263)

# 胎内市で植樹祭を開催します

新発田地域緑化推進協議会では、自然の美しさ・緑の大切さを県民に呼びかけることを目的に「にいがた緑の百年物語県民運動」を推し進めています。本年は胎内市で植樹祭を開催します。ぜひご参加ください。

**日 時** 10月12日(日) 午前10時(9時30分受付)

**記念講演** 乙地区交流施設 きのと交流館  
**講 師** にいがた緑の百年物語緑化推進委員会 理事長 平山 征夫氏  
**演 題** 「みどり百年の意義を改めて考えよう」

**植樹活動** 植樹地 乙宝寺境内地  
 樹 種 山桜の苗木 20本 きのと桜の苗木 3本



**申・問** 新発田地域緑化推進協議会 事務局 ☎090-5810-8115  
 胎内市農林水産課 ☎0254-43-6111 内線1274

## 加治川さくら 100年マルシェの開催について

加治川桜堤100年を記念したイベント「加治川さくら100年マルシェ」を開催します。

マルシェは謎解きスタンプラリーや大鍋芋煮振舞い、キッチンカーの出店など様々なイベントが開催されますが、その内の一つ、「加治川水門わたりぞめ」の参加者を募集します。参加者にはつきたての餅がプレゼントされますので、ふるってご参加ください。



イベント専用  
Instagram  
二次元コード

### 加治川さくら100年マルシェ

**日** 11月1日(土) 午前10時から午後3時まで  
**会** 加治川治水記念公園  
**内** 午前10時～  
桜の記念植樹式・マルシェオープン  
・謎解きスタンプラリー  
 午前10時45分～  
水門わたりぞめ(受付:午前10時30分～)  
 午前11時30分～  
大鍋芋煮振舞い(300食限定)  
 午後1時30分～  
AWABITOによるしゃぼん玉パフォーマンス

### 加治川水門わたりぞめ」の参加者募集について

水門の改修を記念して、親子で「桜色」風船を持って水門を渡ります。参加者には、つきたての餅をプレゼントします。※事前申し込みが必要です。

**対** 未就学児(3歳以上)とその保護者20組(先着順)  
**申** 10月13日(月・祝)～17日(金)  
 午前8時30分～午後4時30分までの間に  
 下記お問い合わせ先までお申し込みください。  
**問** 加治川を愛する会 宮嶋 ☎090-5810-8115





投稿するときはペンで書いてください。(薄いものは掲載できません。)  
 1か月に一人1枚だけ受け付けます。住所と名前は必ず書いてください。  
 (ペンネーム希望の場合は名前の横にペンネーム『○○○』と書いてください。)

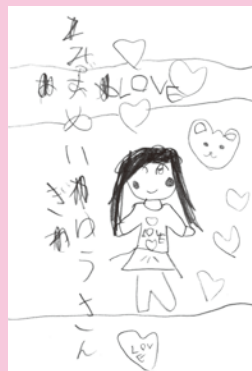
イラスト  
自慢



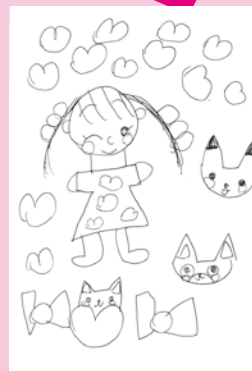
加藤 千夏さん 11歳



もんたさん 10歳



高橋 千帆さん 7歳



高橋 柊加里さん 5歳

## 電子工作特別教室が開催されました

7月27日(日)と8月3日(日)の2日間、聖籠町の小中学校でプログラミング学習を指導していただいている石黒達也先生を講師に迎え、町民会館で「電子工作特別教室」を開催しました。

参加した町内の小学校5年生から中学校3年生は、「はんだ付け」を初めて体験する生徒がほとんどで、楽しそうに基盤を作る様子が見られました。また、保護者の方にも見学や、一緒に体験もしていただくことができました。

7月27日(日)

LEDが交互に光る  
「ネコ型基盤作り」

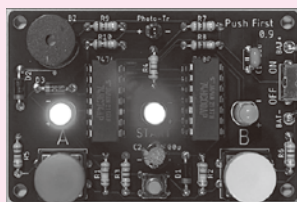
LEDが交互に光る  
LEDネコ基板



8月3日(日)

中央のLEDが点灯したら  
スイッチを押す  
「早押しゲーム基盤作り」

真ん中のLEDが点灯したら、  
AかBのボタンを押して、早く押した方のLEDが光るという仕組み



【アンケートの集計結果(抜粋)】

- 電子工作を面白いと思いましたか(面白いと思った 100%)
- 電子工作をもっと学びたいと思いましたか(そう思う 67% 少しそう思う 33%)
- 来年、また参加したいと思いますか(そう思う 69% 少しそう思う 31%)

【自由記述の感想(抜粋)】

- ・電子工作ははんだごては、最初は難しいイメージがあったけど、いざやってみるとコツをつかめば簡単で面白かったです。来年も参加したいと思いました。ありがとうございました!
- ・また教室を開催していただきたいです。長期休みの度に来たいです(夏、冬、春)。

お問い合わせ 教育未来課 (内線311)



えな  
細山 永菜ちゃん



ゆの  
帆苅 優乃ちゃん



ゆと  
高橋 勇翔ちゃん



える  
岩下 愛瑠ちゃん

## 町の宝で～す 8月の乳児検診から



元気に育ってね！

この写真は保健福祉センターで行われている乳児検診会場で主に4か月検診対象乳児を撮影しています。

## 長寿支援課×図書館 『としょかんde健康ウォーク』

スポーツの秋、読書の秋。聖籠町立図書館の外周を歩くことで健康寿命を延ばしてみませんか？

日 10月1日(水)～11月30日(日) (図書館の開館時間に準じます。)

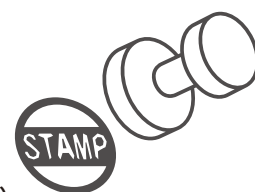
### 内 ☆図書館の外周を歩こう

ウォーキングコースは下記のとおり。 ●1周:250m ●東屋まで含むと300m

### ☆スタンプラリーに参加しよう

図書館内に台紙とスタンプを設置していますので、ウォーキング1回につき1つ押してください。

※1周でも10周でもスタンプは1つです。

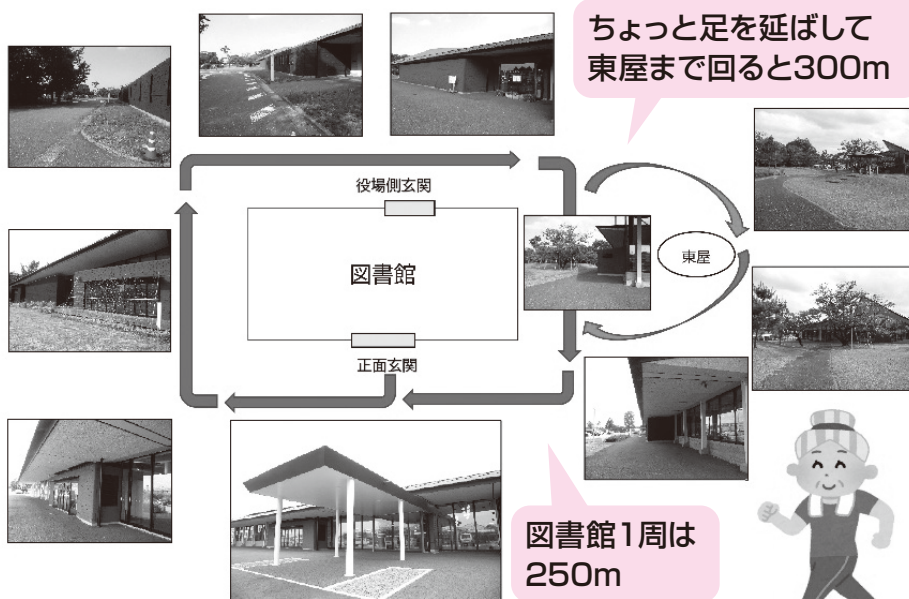


### 65歳以上の 町民の方へ

台紙のスタンプが全部  
うまりましたら、健康増進  
グッズ(歯ブラシ)のプレゼン  
トがありますので、お手  
数ですが長寿支援課(町  
保健福祉センター内)にぜ  
ひおいください。



## 図書館外周ウォーキングコース



図書館には運動やウォーキング関連の書籍も数多くありますので、一緒に楽しんでみてはいかがでしょうか？

問 長寿支援課 地域包括支援センター(町保健福祉センター内) ☎27-6521



# 聖籠町長杯サーフィン大会2025

9月15日(月・祝)、聖籠網代浜海岸で「聖籠町長杯サーフィン大会2025」が開催されました。当初の予定から順延したものの、開催日は天候に恵まれ無事開催することができました。

大会には県内外から62名の選手がエントリーし、日頃から磨いたパフォーマンスを披露しました。第一線で活躍するプロ選手のエキシビションパフォーマンスがあり、そのパフォーマンスは他の現役選手、次世代選手にとっても良い刺激になりました。

上位入賞者には賞品として聖籠町特産のぶどうが贈呈され、参加者全員にぎぶ〜んの入浴券が配布されました。地元企業様、大会協賛企業様のご協力もあり大会は大成功となりました。

また、サーフィン大会に併せて「波乗りマルシェ」、「サーフィン大会ステージイベント」が開催され、賑わいを見せていました。

## 大会結果(各クラスの優勝者)

ビギナークラス	竹内 翔海(新発田市)	U-18クラス	嶋田 英飛(上越市)
オープンクラス	石塚 祐熙(山形県鶴岡市)	マスタークラス	鍋田 慎介(新潟市東区)
スペシャルクラス	木村 健人(宮城県仙台市)	ロングボードクラス	槇田 俊哉(新潟市西区)

※敬称略



大会集合写真



表彰を受けるビギナークラス入賞者



ステージイベント・マルシェの様子



## 役場のお仕事をのぞいてみよう！ 小学生が庁舎を見学！！

9月8日(月)、亀代小学校3年生の皆さんが役場に社会科見学に訪れました。子どもたちは、役場の仕事が普段の自分たちの生活とどのように関わっているのか、職員からの説明を真剣に聞きながら記録する姿を見ることができました。また、普段なかなか入れない町長室や議場なども見学しました。



議会とは？議員席で学びます！



町長室内に興味津々！



この課の仕事はなんでしょう？

## 町民にとって正しい津波避難とは 14年振りに「津波セミナー」を開催



【第1部】  
「能登半島地震の状況と津波警報の仕組みや捉え方」  
新潟地方気象台 山崎調整官



【第2部】  
「聖籠町における津波被害の特徴と対策」  
新潟大学 卜部教授

8月24日(日)、聖籠町文化会館において令和7年度聖籠町防災講演会「津波セミナー」を新潟県および新潟地方気象台との共催により開催しました。

昨年1月に発生した能登半島地震においては、県内で30年振りの津波警報が発表され、聖籠町では必要以上の避難行動により一時渋滞が発生するなど、課題も浮き彫りになりました。それらを踏まえ、県に対し、聖籠町での津波セミナーの開催の必要性を訴え、開催が実現しました。

津波対策で何よりも大切な、津波を正しく恐れ、避難が必要な人が正しく有効に避難できるよう、第1部では新潟地方気象台の山崎調整官より、「能登半島地震の状況と津波警報の仕組みや捉え方」についてご講演をいただき、警報の種類や津波の威力などについて理解を深め、第2部では、新潟大学の<sup>うらべ</sup>卜部教授より「聖籠町における津波被害の特徴と対策」と題し、津波の危険性のある杉谷内集落や汐美台集落を例に具体的な津波避難の方法などについてご講演をいただきました。

町内外190名の参加者からは、知識の向上と合わせて今後、地域や家庭で取り組んでいきたいことなど防災対策に関する多くの気づきがあったとの意見も聞かれ、家庭や地域での防災力向上に繋がる大変有意義なセミナーとなりました。

来年2月には、災害を経験した語り部による講演会も予定していますので、多くの皆さまにご参加いただき、家庭での備えや自主防災組織の体制づくりなどにぜひお役立てください。